

Notas de Ixodologia

III — Confirmação de *Ixodes aragãoi* Fonseca, 1935, de *Ixodes amarali* Fonseca, 1935, e lista das espécies do gênero *Ixodes* que ocorrem no Brasil (Acari, Ixodidae)

por

Henrique Aragão e Flavio da Fonseca

(Com 2 figuras no texto)

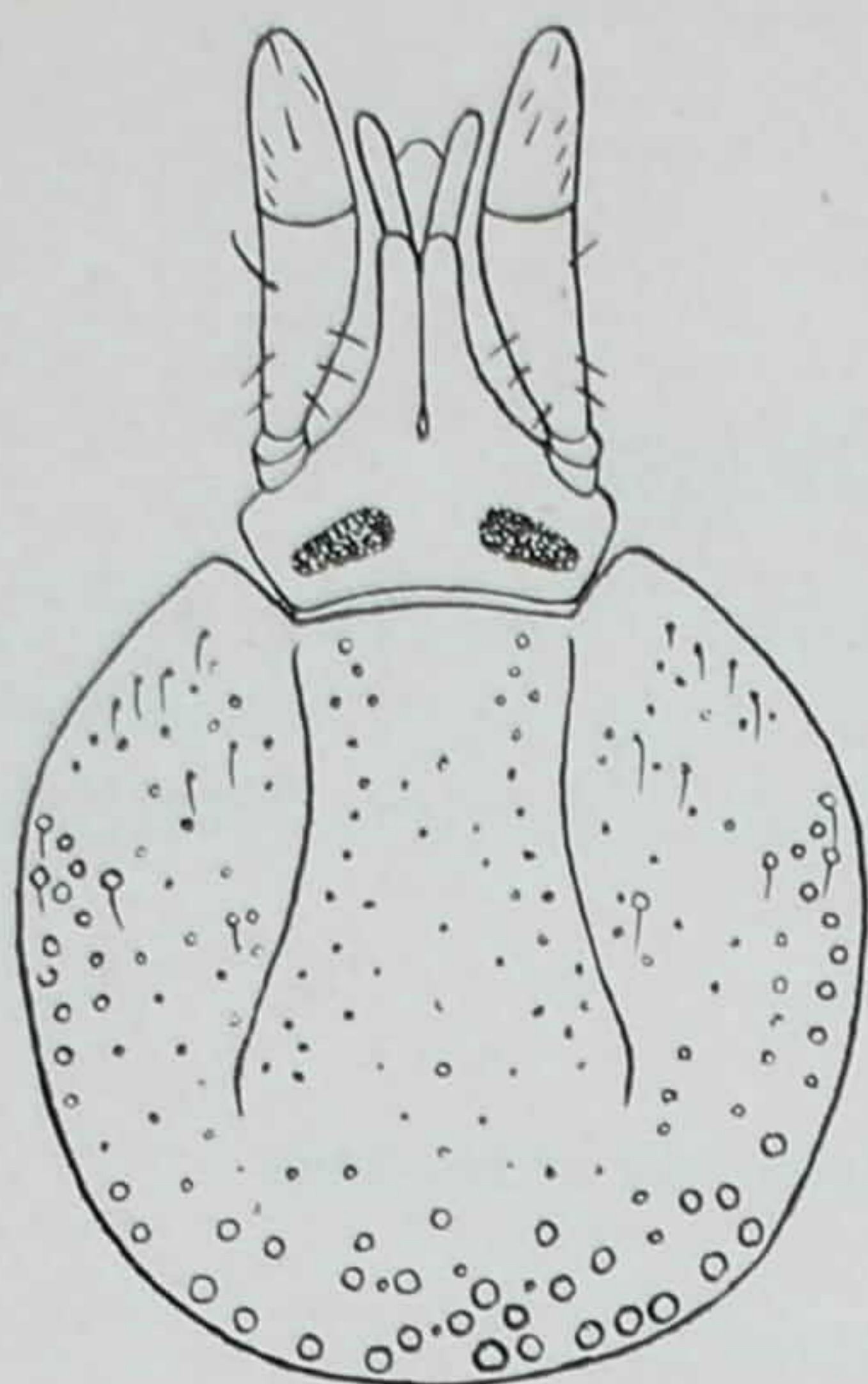
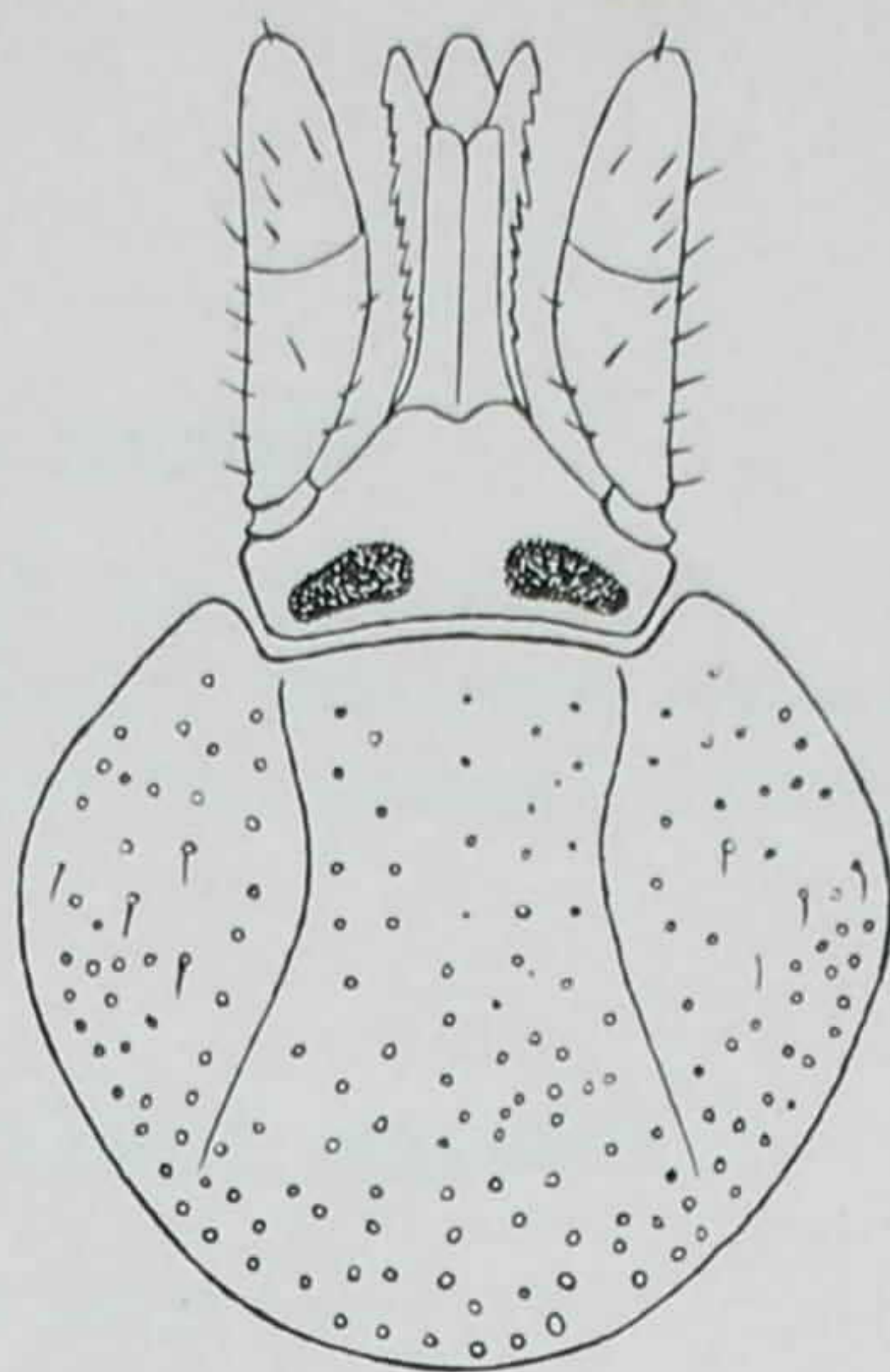
Em 1935 foi descrita por FONSECA (1) a subespécie *Ixodes ricinus aragãoi*, encontrada em parasitismo sobre *Mazama simplicicornis*, o "Veado mateiro", em São Paulo, do qual foram em seguida capturados outros lotes.

Na excelente Monografia de COOLEY e KOHLS sobre o gênero *Ixodes* nas Américas (2) êstes autores, depois de examinar co-tipos por nós fornecidos, concluíram pela concordância dessa subespécie com o *Ixodes affinis* Neumann, 1899, descrito de *Felis pardalis* de Costa Rica e ocorrente também em veados do Panamá e da Guatemala.

Ao rever recentemente as espécies do gênero *Ixodes* das coleções a nosso cargo, tivemos oportunidade de comparar material de *I. affinis*, que nos foi cedido por KOHLS, com os co-tipos de *I. ricinus aragãoi*, chegando a conclusão diversa. Um dos caracteres mais típicos de *Ixodes affinis*, já acentuado por NEUMANN em sua descrição original e assinalado também na Monografia citada, que o aproveita para uma de suas chaves, é o representado pela série de cerca de 20 grandes pontuações da zona póstero-marginal do escudo dorsal das fêmeas, as quais contrastam com as pontuações muito pequenas da restante superfície escutal (fig. 1). Ora, tal caráter falta em *I. ricinus aragãoi*, no qual as pontuações da zona póstero-marginal são pouco maiores do que as da restante superfície (fig. 2). Foi-nos, além disso, possível observar que em *affinis* os palpos são um pouco mais alongados e o seu segundo artículo tem bordo dorsal mais encurvado na base do que o de *aragãoi*.

Baseados nessas diferenças, opinamos pela validade de *Ixodes ricinus aragãoi* elevando-o à categoria específica como *Ixodes aragãoi* Fonseca, 1935.

Na revisão feita tivemos oportunidade de reestudar os tipos de outra espécie, *Ixodes amarali* Fonseca, 1935, descrita de rato não determinado do Estado de Minas Gerais (1) e não assinalado na Monografia de COOLEY e KOHLS, podendo confirmar a validade da espécie.

Fig. 1 *Ixodes affinis* fêmeaFig. 2 *Ixodes aragãoi* fêmea

Até o presente são as seguintes as espécies do gênero *Ixodes* Latreille, 1795, por nós observadas no Brasil:

Ixodes amarali Fonseca, 1935

Ixodes aragãoi Fonseca, 1935

Ixodes auritulus Neumann, 1904 (= *Ixodes thoracicus* Neumann, 1899, non *I. thoracicus* Koch, 1844)

Ixodes cooleyi Aragão et Fonseca, 1951

Ixodes didelphidis Aragão et Fonseca (no prelo)

Ixodes fuscipes Koch, 1844 (= *I. spinosus* Neumann, 1899)

Ixodes loricatus Neumann, 1899

Ixodes luciae Senevet, 1935

Ixodes schulzei Aragão et Fonseca, 1951

BIBLIOGRAFIA

FONSECA, F. DA — Memórias do Instituto Butantã — IX:131 e 137. 1935.

COOLEY, R. A. and KOHLS, G. M. — Nat. Inst. of Health Bull. N.º 184. 1945.

ARAGÃO, H. e FONSECA, F. — Memórias do Instituto Oswaldo Cruz — 48:567. 1951.

SUMMARY

After comparison of the types of *Ixodes ricinus aragãoi* Fonseca, 1935, with a lot of *Ixodes affinis* Neumann, 1899, kindly loaned by Dr. KOHLS, it was observed that both species differ by the aspect of the dorsal scutum, no large punctations being in the posterior border in the Brazilian material. Therefore is FONSECA'S species maintained as *Ixodes aragãoi* Fonseca, 1935.

Ixodes amarali Fonseca, 1935 was reexamined and confirmed as a valid species.

A list of Brazilian species of the genus *Ixodes* studied by the authors is presented.