

## HALLAZGO DE *Triatoma platensis* NEIVA, 1913 (HEMIPTERA, TRIATOMINAE) EN EL ESTADO BRASILEÑO DE "RIO GRANDE DO SUL"

Roberto SALVATELLA, Yester BASMADJIÁN, Raquel ROSA, María MARTÍNEZ, Gabriela MENDARO & Eduardo CIVILA

### RESÚMEN

*Triatoma platensis* Neiva 1913 (Hemiptera, Triatominae), especie ornitófila, con área de dispersión conocida en Argentina, Bolivia, Paraguay y Uruguay es notificada en un primer registro para Brasil.

Hallada en el municipio de Uruguaiana (Río Grande do Sul) en nidos de *Anumbius annumbi* (Vieillot, 1817) (Passeriformes, Furnariidae) donde cohabitaba con cricétidos de la especie *Orizomys flavescens*. Ningún ejemplar de los siete colectados se presentó infectado por *Trypanosoma cruzi*.

**UNITERMOS:** *Triatoma platensis*; Brasil; Distribución; Triatomíneos.

### INTRODUCCIÓN

*Triatoma platensis*, especie de marcada ornitofilia alimentaria, fue descrita en 1913 a partir de ejemplares colectados en la provincia argentina de La Pampa<sup>2</sup>.

Su área de distribución conocida, hasta el momento, abarcaba las regiones central, chaqueña, precordillerana, pampeana y mesopotámica de Argentina (provincias de Formosa, Chaco, Corrientes, Entre Ríos, Sante Fe, Santiago del Estero, Salta, Tucumán, Catamarca, La Rioja, Jujuy, Córdoba, San Juan Mendoza, San Luis, La Pampa, Buenos Aires y Río Negro), sur de Bolivia, sur de Paraguay<sup>12</sup> y el área oeste de Uruguay<sup>14</sup> sobre la cuenca del río homónimo.

Este triatomíneo posee como habitats silvestres los "nidos de palitos" que construyen aves de distintos géneros de la subfamilia Furnariinae Gray, 1840 (*Phacellodomus* Reichenbach,

1853 y *Anumbius* Lafresnaye & d'Orbigny, 1838) y mas raramente en los de *Myiopsitta monacha* (Boddaert, 1783).

Cuando este insecto invade construcciones humanas la implantación de sus colonias se cumple en gallineros, donde llega a establecer profundas poblaciones, aún coexistiendo con *Triatoma infestans* (Klug, 1834), especie con la cual genera formas híbridas<sup>1</sup>.

En referencia a la transmisión de *Trypanosoma cruzi*, *Triatoma platensis* cumple un papel de vector secundario peridomiciliario relacionado a la eventual hematofagia que este triatomíneo pueda desarrollar sobre mamíferos reservorios (*Didelphis*, *Marmosa*, *Orizomys*, etc.), que incursionen en nidos y gallineros<sup>2</sup>.

En el presente trabajo se comunica el hallazgo de *T. platensis* en territorio de "Río Grande

do Sul" como primer registro de la especie en Brasil, buscándose la continuidad de su presencia hacia el norte en la margen izquierda del río Uruguay.

### MATERIALES Y MÉTODOS

La zona de la investigación se situó en el área noroeste del departamento uruguayo de Artigas y en las adyacencias de la localidad brasileña de Barra do Quaraí (Municipio de Uruguaiana, Río Grande do Sul) en proximidad a la confluencia del río Cuareim en el río Uruguay.

Fueron examinados 35 nidos, procediéndose a su identificación estructural y posterior disección de habitat con colecta de los artrópodos y vertebrados en ellos detectados.

En tal material fueron identificados, con el auxilio de las claves de LENT & WYGODZINSKY, 1979 para la subfamilia Triatominae<sup>12</sup>, los triatomineos presentes, así como un listado somero de especies y géneros de los otros artrópodos cohabitantes en los nidos en estudio.

Se practicó examen microscópico del contenido intestinal de los triatomineos capturados para determinar su posible infección por *T. cruzi* y también pesquisa de este hemoparásito en la sangre periférica de los mamíferos obtenidos.

### RESULTADOS

De los 35 nidos examinados, 30 se ubicaban en la zona de frontera del departamento de Artigas (Uruguay) y 5 en las cercanías de la localidad brasileña de Barra do Quaraí (Uruguaiana, RGS) en un camino lateral a la ruta BR 472, a 5 Km del paso de frontera, en campos arrozeros del establecimiento "La Pulga" (ver figura n° 1), sobre árboles de "espinillo" (*Acacia caven*).

Solo se detectó presencia de *T. platensis* en tres de los cinco nidos ubicados en territorio brasileño, colectándose siete ejemplares en total (un adulto hembra, un adulto macho y cinco ninfas de quinto estado).

Los nidos pertenecieron al pájaro "espinero" o "Joao graveto", *Anumbius annumbi* (Vieillot, 1817), y se presentaron ocupados por cricétidos de la especie *Orizomys flavescens*, ratón de hábitos arborícolas común en la zona (ver figuras 2 y 3).

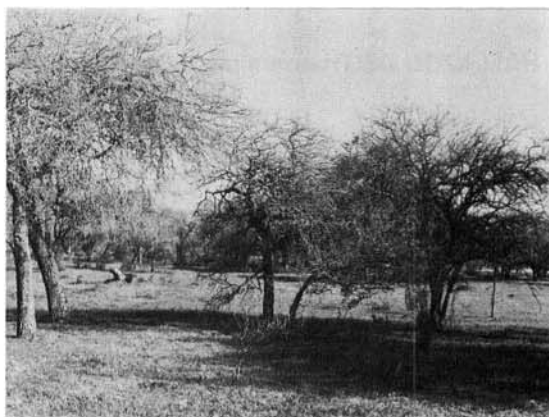


Fig. 1 — Area de "espinillar", monte mesoxerofítico de *Acacia caven*, donde nidos de *A. annumbi* son colonizados por *T. platensis*. Este tipo de formación se halla en la margen izquierda del bajo río Uruguay desde el departamento de Colonia (Uruguay) a los municipios de Itaqui y San Borja (Río Grande do Sul, Brasil).



Fig. 2 — Nido de *A. annumbi*, colonizado por *T. platensis*, sobre un "espinillo" (*Acacia caven*) ubicado al margen de campos arrozeros (Uruguaiana, RGS, Brasil).

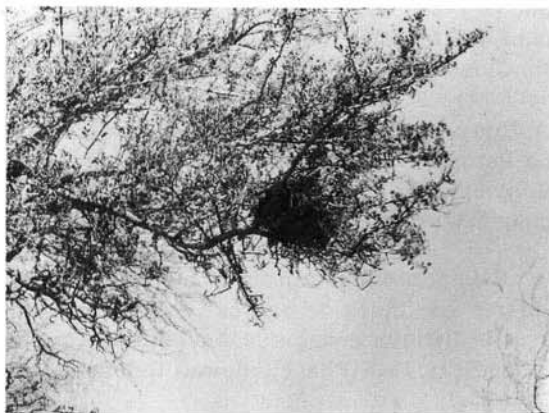


Fig. 3 — Nido de *A. annumbi* en árboles de "algarrobo" (*Prosopis nigra*).

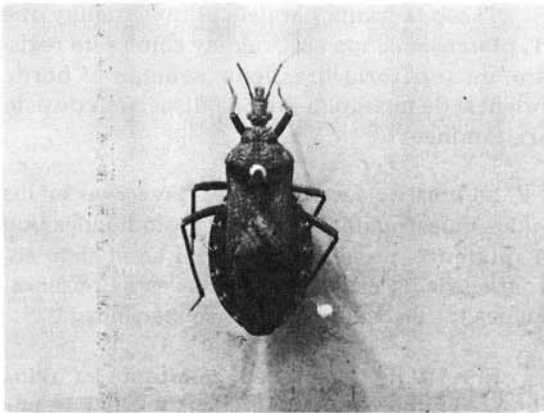


Fig. 4 — *Triatoma platensis*, ejemplar adulto hembra.

Tanto triatomineos como roedores se mostraron libres de la infección por *T. cruzi*.

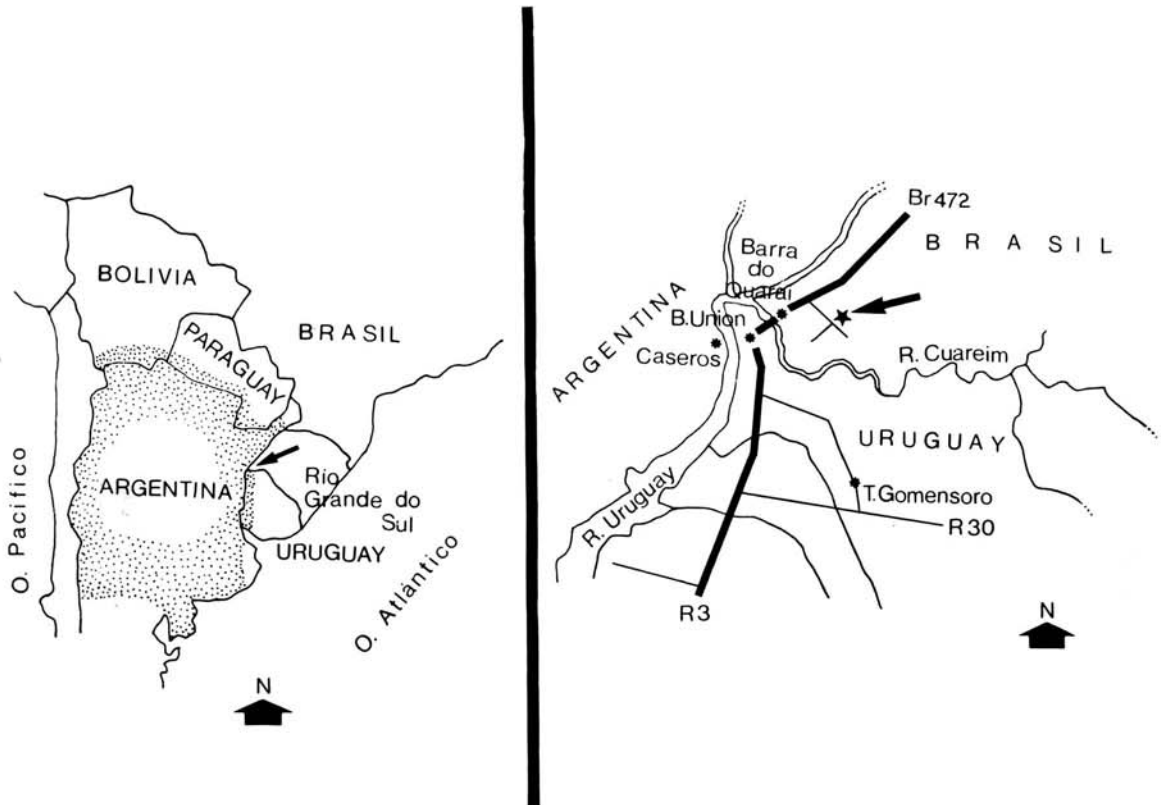
Fueron reconocidos entre los artrópodos cohabitantes arañas Salticidae y algunos ejempla-

res de *Polybetes phitagoricus* (Holmberg), diversos Hemipteros fitófagos predominando *Corecoris brevicornis* Stal y *Anasa declivicolis* Berg, Coleopteros Chrysomelidae (*Stolas lacordairei* y *Botanochara bonariensis*) y Orthopteros Gryllidae (*Gryllus argentinus* Sauss.) formaron la entomofauna presente.

## DISCUSIÓN

Con el hallazgo de *Triatoma platensis* en el Municipio de Uruguaiana, "Río Grande do Sul", se suma otro triatomineo a la amplia lista de especies autóctonas de Brasil que está compuesta por unas 47 identificadas<sup>4, 6, 10, 15, 16</sup>.

*T. platensis* debe tener una mas amplia área de distribución en Brasil, que remontaría la margen izquierda del río Uruguay hasta zonas donde llegue la similitud biogeográfica con las regiones ribereñas de las provincias argentinas de Entre Ríos, Corrientes y el norte uruguayo.



Mapa 1 — a) área de dispersión continental de *T. platensis*.

b) ubicación del hallazgo de *T. platensis* en la localidad de Barra do Quaraí, Municipio de Uruguaiana, Río Grande do Sul.

Tal similitud se basa en la continuidad geográfica de lo que CHEBATAROFF<sup>7, 8</sup> llama la "provincia zoofitogeográfica uruguayense", que alcanza por el norte la cuenca de los ríos Ibicuy e Icamaguá, tributarios del río Uruguay y ubicados en Río Grande do Sul dentro de la zona denominada de "campanha" en trabajos brasileños de geografía médica<sup>5, 11, 13</sup>.

Allí, donde las formaciones vegetales conforman praderas onduladas, con elevaciones no superiores a 100 metros, y "montes" (mata) subtropicales de galería sobre las márgenes de ríos y arroyos se presentan los nidos de furnáridos colonizados por *T. platensis*<sup>14</sup> en árboles de "espinillo" (*Acacia caven*), "tala" (*Celtis spinosa*) o "algarrobo" (*Prosopis nigra*) que se disponen en el ecotono situado entre ambas formaciones. Tal ámbito es conocido popularmente como "talar", "espinillar" o "algarrobal" y está constituido por un biotopo de tipo parque (árboles dispersos con suelos cubiertos de gramíneas).

En Uruguay fuera de tales áreas de vegetación mesoxerófila ha sido imposible coleccionar *T. platensis* en nidos de *A. annumbi*<sup>14</sup>.

Sobre terrenos con ese ámbito natural el hombre desarrolla actividades agrícolas que lo modifican (arrozeras, cañaverales, cultivos de soya) tanto en Entre Ríos y Corrientes (Argentina), como en Uruguay (zona norte) y municipios riograndenses sereños y litorales al río.

Junto a estos cultivos persisten restos de la formación original arbórea con nidos de furnáridos, como este caso donde fue detectada *T. platensis* y se notifica.

Completa la descripción de este marco natural o modificado por el hombre la característica de suelos alcalinos de origen fluvial y un clima subtropical húmedo, dotado de temperaturas medias anuales de 19°C y un régimen de lluvias de 1.200 mm totales medios anuales<sup>9</sup>.

Pudiera establecerse que las condiciones detalladas se hallan en los municipios riograndenses de Uruguaiana, Itaqui y San Borja cuyas conformaciones bioecológicas pudieran aportar condiciones favorables para la presencia de este insecto.

Tanto la franja paralela al río Uruguay que *T. platensis* ocupa en Uruguay como este registro, en territorio brasileño, señalan el borde oriental de la amplia área de dispersión de este triatomineo<sup>12</sup>.

La presencia de *Orizomys flavescens* en los nidos muestreados ilustra las posibilidades que *T. platensis* posee de participar en el ciclo enzootico de *T. cruzi*, aunque en estas observaciones tal situación no pudo ser certificada.

El resto de la fauna concomitante en nidos de *A. annumbi* resultó la usual, ya listada por otros autores<sup>3</sup>.

## SUMMARY

### Finding of *Triatoma platensis* Neiva, 1913 (Hemiptera, Triatominae) in the Brazilian State of "Rio Grande do Sul".

*Triatoma platensis*, an ornitophilic species, found in Argentina, Bolivia, Paraguay and Uruguay is reported for the first time in Brazil.

It was found in the county of Uruguaiana (Rio Grande do Sul) in nests of *Anumbius annumbi* (Vieillot, 1817) (Passeriformes, Furnariidae) where it cohabited with cricetids belonging to the species *Orizomys flavescens*. None of the seven individuals collected were infected by *Trypanosoma cruzi*.

## REFERENCIAS BIBLIOGRÁFICAS

1. ABALOS, J. — Sobre híbridos naturales y experimentales de *Triatoma*. *An. Inst. Med. region. (Tucumán)*, 2: 209-223, 1949.
2. ABALOS, J. & WYGODZINSKY, P. — Las *Triatominae argentinas* (Reduviidae, Hemiptera). Tucumán, Inst. Med. reg., 1951. (Monografía, 2).
3. ACHAVAL, F. — Insectos encontrados en nidos de "espinero". *Bol. Soc. Zool. Urug.*, 2: 21-22, 1972.
4. BARRETT, T. & ARIAS, J. — A new triatomine host of *T. cruzi* from the Central Amazon of Brazil: *Cavernicola lenti* n. sp. (Hemiptera, Reduviidae, Triatominae). *Mem. Inst. Oswaldo Cruz*, 80: 91-96, 1985.
5. BOPP, C. & BERNARDI, C. — Geopatología da blastomíose sulamericana no Rio Grande do Sul. *Rev. Ass. méd. Rio Gr. Sul*, 1: 31-49, 1967.

---

SALVATELLA, R.; BASMADJIÁN, Y.; ROSA, R.; MARTÍNEZ, M.; MENDARO, G. & CIVILA, E. — Hallazgo de *Triatoma platensis* Neiva, 1913 (Hemiptera, Triatominae) en el Estado brasileño de "Rio Grande do Sul". *Rev. Inst. Med. trop. S. Paulo*, 33(1): 1-5, 1991.

---

6. CASTRO, J. & SILVEIRA, A. — Distribuição da doença de Chagas no Brasil. *Rev. bras. Malar.*, 31: 85-98, 1979.
7. CHEBATAROFF, J. — *Tierra uruguaya*. Montevideo, Ed. Don Bosco, 1960.
8. CHEBATAROFF, J. & TÁLICE, R. — Geografía de la vida. *Nuestra Tierra*, 40: 3-29, 1969.
9. DÍAZ-CLARA, W. — El clima del Uruguay. *Álm. del Bco. de Seguros*, 67: 204-209, 1984.
10. ESPÍNOLA, H. — Brasil. In: CARCAVALLO, R.; RABINOVICH, J. & TONN, R. — Factores biológicos y ecológicos en la enfermedad de Chagas II. Buenos Aires, O. P. S. & Serv. Nacional Chagas, 1985, p. 363-372.
11. LACAZ, C. da S. — Os fatos essenciais da geografia física do Brasil. Relação com alguns problemas de patologia humana. In: LACAZ, C. da S.; BARUZZI, R. & SIQUEIRA, W. — Introdução a geografia médica do Brasil. São Paulo, Edgard Blücher, 1972, p. 55-125.
12. LENT, H & WYGODZINSKY, P. — Revision of the Triatominae (Hemiptera, Reduviidae) and their significance as vectors of Chagas' disease. *Bull. Amer. Mus. nat. Hist.*, 163: 298-363, 1979.
13. LONDERO, A.; RAMOS, C.; LOPES, J. & BENEVENGA, J. — "Reservárea" da paracoccidioidomicose no Rio Grande do Sul, Brasil. *Rev. Inst. Med. trop. S. Paulo*, 14: 377-380, 1972.
14. SALVATELLA, R. — El área de distribución de *T. platensis* Neiva, 1913 (Hemiptera, Triatominae) en Uruguay. *Rev. Soc. urug. Parasit.*, 1: 52-56, 1987.
15. SERRA, R.; ATZINGEN, N. & SERRA, O. — Nueva especie del género *Alberproseinia* Martínez & Carcavallo, 1977 del Estado de Pará. *Chagas*, 4(1): 3-4, 1987.
16. SILVEIRA, A. C. — Epidemiología e controle da doença de Chagas. *Saúde no Brasil*, 1: 212-218, 1983.

Recebido para publicação em 05/10/1989

Aceito para publicação em 18/12/1990