

NOVA ESPÉCIE DE *Parabahita* LINNAVUORI (HOMOPTERA: CICADELLIDAE: DELTOCEPHALINAE)¹

Keti Maria Rocha ZANOL²

RESUMO – Uma nova espécie de *Parabahita* Linnavuori, 1959 é descrita e ilustrada: *Parabahita caudata* sp. nov. (Brasil, Rondônia).

Palavras-chave: Cicadellidae, Deltocephalinae, Homoptera, *Parabahita*, Taxonomia.

A New Species of *Parabahita* Linnavuori (Homoptera, Cicadellidae, Deltocephalinae).

ABSTRACT – A new species of *Parabahita* Linnavuori, 1959 is described and illustrated: *Parabahita caudata* sp. nov. (Brazil, Rondônia)

Key-words: Cicadellidae, Deltocephalinae, Homoptera, *Parabahita*, Taxonomia

O gênero *Parabahita* foi descrito por LINNAVUORI, 1959 tendo como espécie-tipo *Parabahita vezényii*. Várias espécies foram descritas posteriormente (LINNAVUORI, 1959; LINNAVUORI & HELLER, 1961; LINNAVUORI, 1968; LINNAVUORI & DeLONG, 1978 a, b, c; DeLONG, 1980; DeLONG, 1982). Eram conhecidas, até agora, 14 espécies, todas com distribuição Neotropical; apenas *P. umbrina* Linnavuori, 1959 e *P. caudata* sp. nov. são provenientes do Brasil.

As características que definem o gênero são: cabeça de comprimento uniforme, mais larga que o pronoto; margem anterior estriada; região frontal voltada para cima e transversalmente rugosa; região discal lisa; sutura coronal não alcançando a metade da coroa; ocelos na margem anterior, próximos dos olhos; genas com as bordas sinuosas e uma reentrância abaixo dos olhos. Tégminas semitransparentes, com duas células anteapicais fechadas; apêndices desenvolvidos. Espinulação

das tíbias anteriores 1+4 e dos fêmures posteriores 2+2+1. Pigóforo com apêndices; valva genital triangular; placas subgenitais triangulares; macrocerdas irregularmente distribuídas; edeago simétrico e fendido.

O material estudado pertence ao Instituto de Pesquisas da Amazônia, Manaus, Amazonas (INPA) e a Coleção de Entomologia Pe. J. S. Moure, Departamento de Zoologia, UFPR, Curitiba, Paraná (DZUP).

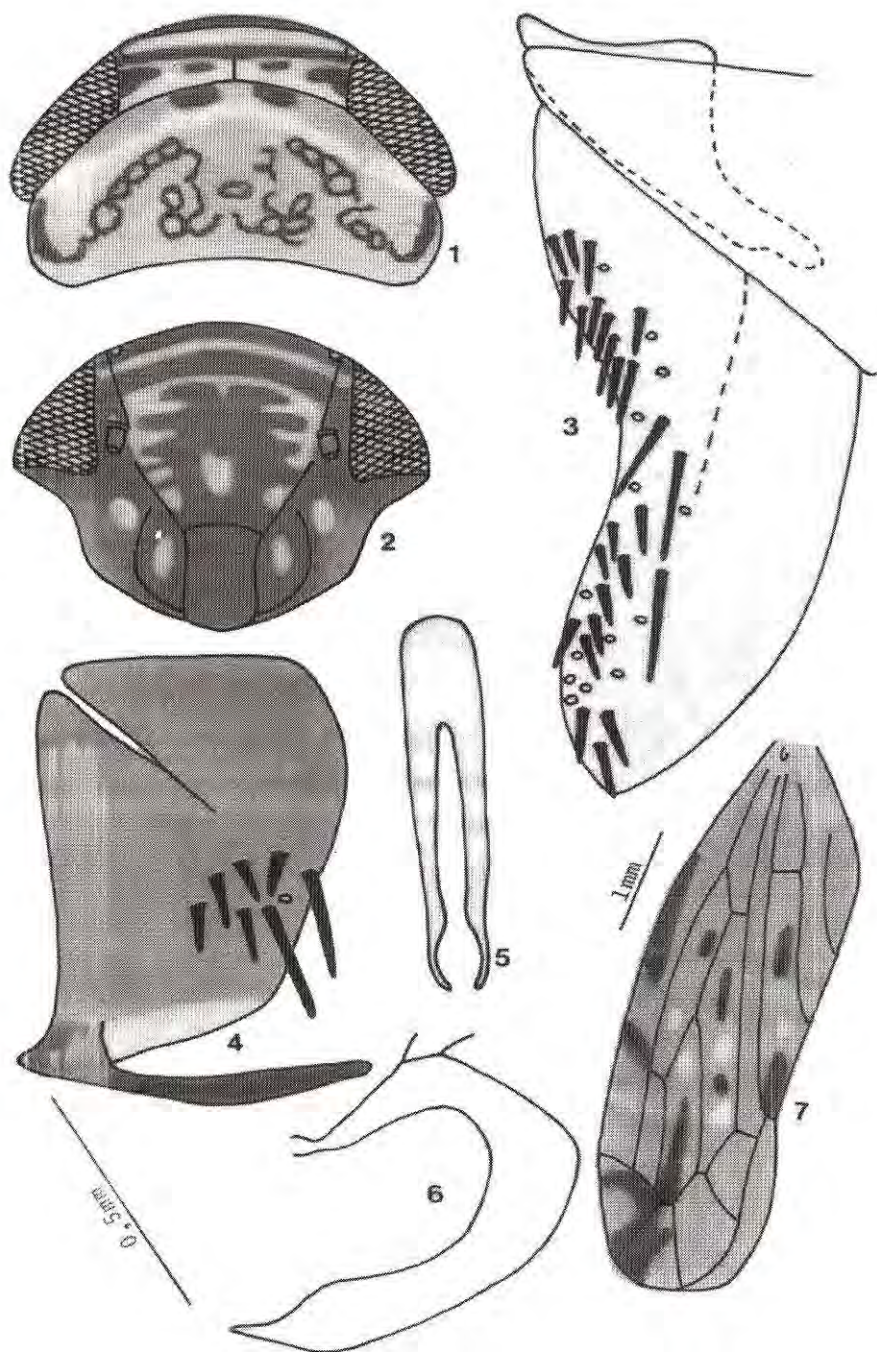
Parabahita caudata sp. nov.

Holótipo macho. Cabeça com coroa amarelada; região frontal e uma faixa transversa, na altura da sutura coronal, marrom; região discal com uma mancha, de contorno irregular, junto aos olhos, marrom; face marrom; frontoclípeo com arcos laterais, uma faixa transversa e uma mancha, de contorno irregular, mediana, amareladas; lora e genas com uma mancha, mais ou menos ovalada, amarelada.

Pronoto marrom-claro, irrorado de

¹Contribuição no 1231 do Departamento de Zoologia, Universidade Federal do Paraná.

²Departamento de Zoologia, Universidade Federal do Paraná, Caixa Postal 19020, 81531-990 Curitiba, Paraná, Brasil. Bolsista do CNPq.



Figuras 1-7. *Parabahita caudata* sp.nov. 1. Cabeça e pronoto, dorsal; 2. Face; 3. Valva genital, placa subgenital e estilo; 4. Pigóforo, lateral; 5. Edeago, ventral; 6. Edeago, lateral; 7. Tégmina.

marrom-escuro; com uma faixa transversa, amarela e duas manchas medianas marrom-escuras, na margem anterior. Tégminas marrom-claras com áreas marrom-escuras e esbranquiçadas nas células; venação marrom-escura; clavo com uma veia extranumerária entre 1A e a sutura claval.

Pigóforo com um par de apêndices apicais, sinuosos, voltados para cima; estilos digitiformes; edeago fendido desde o terço basal; ramos sinuosos terminando num ápice afilado e convergentes.

Fêmea. Desconhecida

Comprimento (em mm). Macho: 6,00

Material examinado. Holótipo macho. BRASIL, *Rondônia*: Ouro Preto do Oeste, 6-12.VII.1995, Rafael/Vidal leg (INPA). Parátipos. *Ibidem*, 25 machos (INPA, DZUP).

P. caudata sp. nov. é semelhante a *P. armata* Linnavuori & DeLong, 1978c no aspecto externo mas difere desta por apresentar o pigóforo com dois pares de apêndices e pelo edeago que é fendido até a base.

Bibliografia citada

- DeLong, D.M. 1980. New genera and species of mexican and south americandeltocephaline leafhoppers (Homoptera, Cicadellidae, Deltocephalinae). *Revta per. Ent.* 23(1): 63-71
- DeLong, D.M. 1982. New Central and South American leafhoppers of the "Bahita" group (Homoptera:Cicadellidae: Deltocephalinae). *Proc. Entomol. Soc. Wash.* 84(1): 184-190.

- Linnavuori, R. 1959. Revision of the Neotropical Deltocephalinae and some related subfamilies (Homoptera). *Ann. Zool. Soc. Bot. Fennicae Vanamo* 20(1): 1-370
- Linnavuori, R. 1968. Contribución al conocimiento de la fauna Colombiana de cicadélidos. *Agricultura Tropical* 24(3): 147-156
- Linnavuori, R.; DeLong, D.M. 1978a. Neotropical leafhoppers of the Bahita group (Homoptera: Cicadellidae: Deltocephalinae). A contribution to the taxonomy. *Brenesia* 14-15: 109-169.
- Linnavuori, R.; DeLong, D.M. 1978b. Seventeen new species and three new genera of Central and South American Deltocephalini (Homoptera: Cicadellidae). *Brenesia* 14-15: 195 - 226
- Linnavuori, R.; DeLong, D.M. 1978c. Some new or little known Neotropical Deltocephalinae (Homoptera: Cicadellidae). *Brenesia* 14-15: 227-247
- Linnavuori, R.; Heller, H. 1961. Beitrag zur cicadelliden-fauna von Peru. *Stuttgarter Beiträge Naturk.* 67: 1-14.

Aceito para publicação em 28/11/2001