

## Remisión Tardía de Rabdomioma Obstrutivo de la Válvula Mitral

Edmar Atik

Clínica privada do Dr. Edmar Atik, São Paulo, SP - Brasil

Paciente, sexo masculino, presentaba señales obstructivos de la válvula mitral desde el nacimiento (cansancio durante la lactancia, aumento atrial izquierdo, gradiente diastólico=7 mmHg), que remitieron a partir de los nueve meses de edad. Masas por ecocardiograma en la válvula mitral, septo ventricular derecho y músculo papilar anterior izquierdo orientaron el diagnóstico de rabdomioma. Actualmente con 14 años, desempeña actividades física y mental normales. Se observó una remisión tardía de la masa de la válvula mitral, parcial con cinco, total con 14 años. La masa media hasta los 28 meses, 15x14 mm, con cinco años, 14x11 mm, y con ocho años, 12x10 mm. Las otras masas, no obstructivas, disminuyeron. Conducta expectante demostró peculiar remisión tardía de rabdomioma.

### Potencial Conflicto de Intereses

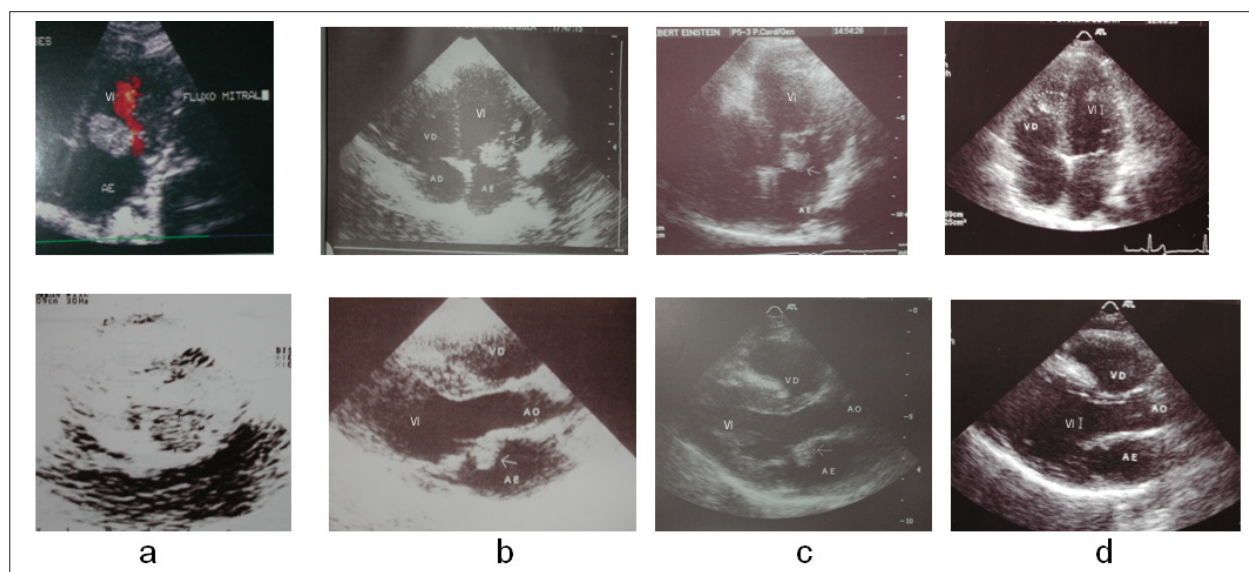
Declaro no haber conflicto de intereses pertinentes.

### Fuentes de Financiación

El presente estudio no tuvo fuentes de financiación externas.

### Vínculo Académico

No hay vínculo de este estudio a programas de post grado.



**Figura 1** - Secuencia de imágenes de la masa hiperecogénica localizada en la cara atrial de la válvula anterior de la mitral con nítida disminución progresiva de la misma desde los dos meses (a), 68 meses (b), ocho años (c), y remisión total con 14 años (d), en proyecciones apical de cuatro cámaras (fila superior) y paraesternal izquierdo longitudinal (fila inferior); AD - atrio derecho; AI - atrio izquierdo; VI - ventrículo izquierdo; VD - ventrículo derecho; Ao - aorta.

### Palabras clave

Rabdomioma, válvula mitral / anomalías, anomalías congénitas.

### Correspondencia: Edmar Atik •

Rua Dona Adma Jafet, 74 cj 73 - Bela Vista - 01308-050 - São Paulo, SP - Brasil

E-mail: conatik@incor.usp.br, eatik@cardiol.br

Artículo recibido el 11/09/08, revisado recibido el 22/10/08; aceptado el 21/10/08.