

PHANEROPTERINAE NOVAS DO BRASIL
(ORTHOPTERA-TETTIGONIIDAE) *

S. DE TOLEDO PIZA JR. **

Caedicia paraopeba sp. n. (Fig. 1)

Lutescens, maculis rubris minutis obtecta. Oculi mediocres, suboblongui, omnino fere nigri. Pronotum disco paulo longiore quam latiore, convexiusculo, margine postico, rotundato, lobis deflexis rotundatim insertis, subaeque longis et altis, margine antico subrecto, postico rotundato, infero obliquo. Elytra virescentia opaca, subparallela, (apicem versus nonnihil angustiora) apice ample rotundata, area antica puncturis castaneis minutissimis dense signata, venis radialibus usque ad trientem apicalem conjunctis, ramo radiali circa medium oriente, ante medium diviso, ramis subparallelis marginem posticum prope apicem attingentibus. Femora 4 anteriora subtus spinulis minimis 4 ad marginem anticum. Femora postica basi modice ampliata, subtus raro-spinulosa. Tibiae anticae supra rotundatae, inermes. Lamina supraanalis rotundato-triangularis, supra excavata. Ovipositor latus, nitidus, brevissimus, incurvus, marginibus rotundatis, haud dentatis sed apice minutissime serratis.

* Entregue para publicação em 04/11/1980.

** Departamento de Zoologia, E.S.A. "Luiz de Queiroz", USP.

Longitudo corporis	20 mm
" pronoti	4 mm
" elytri	26 mm
Latitudo "	6 mm
Longitudo fem. ant.	6 mm
" " post.	15 mm
" ovipositoris	3

Pátria: Paraopeba, M.G.

Col.: J.S. Morgante, 14-I-1965.

Tipo: uma fêmea (Museu Zool. USP) no Dep. Zool. ESALQ, Piracicaba.

É a primeira espécie descrita do Brasil. Aproxima-se de *C. bispinulosa* Brunner, da qual se distingue pelos élitros destituídos de pontos escuros esparsos e de vênulas transversas paralelas e pelo ovipositor obtuso.

Nota: o tipo da presente espécie foi bastante mutilado em acidente, havendo perdido a cabeça, o tórax e as patas anteriores.

Ceraia tres-mariae sp. n. (Fig. 2)

Viride-lutescens. Vertex humilis, opacus, fastigio parte apicali angusta, sulcata, cum fastigio frontis contiguo, ocellis magnis, rotundatis. Frons modice convexa, subnitida. Oculi magni, paulo prominentes. Pronotum disco plano, inaequali, nitido, subparallelo, margine antico paene recto, postico rotundato, lobis deflexis rotundatim insertis, subaeque altis ac longis, marginibus rotundatis. Elytra parallela, apice rotundata, venis radialibus parte media tantum conjunctis, ramo radiali ante medium oriente, prope medium diviso. Femora antica et intermedia inermia, postica subtus untrinque spinulosa. Tibiae anticae supra sulcatae, spina foraminali, nec nom spinis 3 ad marginem externum. Tibiae intermediae multispinosae. Mesosternum lobis triangularibus, metasternum rotundatis. Segmentum anale modice rotundato emarginatum. Cerci breves, robusti, modicissime incurvi apice bidentato, dente externo paulo longiore, mucrone acuto terminato, dente inter

no rotundato. Lamina subgenitalis apice profunde v - incisa, lobis parallelis, truncatis, stylis longis praeditis.

Longitudo corporis	16 mm
" pronoti	5 mm
" elytrorum	25 mm
Latitudo "	5,5 mm
Longitudo fem. ant.	5,5 mm
" " post.	20 mm

Pátria: Três Marias, Mato Grosso

Col.: Herald, II-1964.

Tipo: um macho, do Museu Zool. USP, No Dep. Zool. ESALQ, Piracicaba.

A presente espécie difere das que lhe são próximas, pelo segmento anal, pelos cercos e pela lâmina subgenital.

Hammatofera brasiliensis sp. n. (Fig. 3)

Caput verticale, lutescens, nitidum, fronte subplana, plus minusve distincte rufo-striolata, utrinque carinata. Vertex dente triangulari subacuto, supra basim fastigii proclivi, fastigio ipso angusto, sulcato, in medio constricto, cum fastigio frontis haud contiguo. Oculi globosi, prominentes. Antennae articulis duobus basalibus crassis, flagelo nodoso, nodis elongatis, hirsutis, nigris, inter se remotis. Pronotum lutescens, nitidum, disco subplano, versus marginem posticum modice ampliato, lobis deflexis rotundatim insertis, paulo altioribus quam longioribus, prope margines rufescentibus, marginibus rotundatis albo-limbatis. Elytra lata, subparallela, margine postico vix sinuata, venis radialibus post medium disjunctis, ramo radiali ante medium oriente, ante medium diviso, ramis marginem posticum prope apicem elytri attingentibus, vitta lata castaneo-rufa longitudinali plus minusve interrupta, raro carente, macula apicali magna, necnon maculis parvis compluribus, nonnullis appropinquatis vel tangentibus, ornata. Campus tympanalis sinister, precipue ante venam plicatam, infabre reticulatus, vena plicata ipsa niti-

i (pomo musae paradisiacae simili), campus dextro, elongato. Alae elytra superantes, apice margine elytrorum simili. Pedes generatim rufescentica et intermedia subtus spinis inchoatis nonpostica spinis parvis, nonnullis inchoatis. Terga intermediae supra sulcatae, hae multispinulosa. Lobi sternales rotundatis. Segmentum abdominale ultimum curvatim emarginatum. Cerci bidentatim incurvo mucronato, dente interno triangulogentialis profunde incisa, stylis parvulissimis

Longitudo corporis	24 mm
" pronoti	7 mm
" elytrorum	44 mm
Latitudo	10 mm
Longitudo fem. ant.	9 mm
" " post.	29 mm

em macho, de Salesópolis (SP) col. por A. Barros, e Ric. Travassos, em Nov. de 1967.

Material: cinco machos da mesma procedência.

Paratípos pertencentes ao Museu Zool. USP, preposto Dep. Zool. ESALQ, Piracicaba.

Esta espécie é muito maior do que as outras duas e a base em fêmeas.

Propleura aberrans sp. n. (Fig. 4)

Color luteo-virescens, vertice sub-convexo, fastigio parte angusta sulcata, apice cum fastigio frontali. Frons paulo convexa, nitida, cum labro mandibuloso, oculis vix oblongatis, non multo proter Pronotum virescenti, disco plano, postice quam antice, margine antico fortiter recurvo, margine posteriori rotundato, metazona modicissime carinulata, his parce altioribus quam longioribus, angulatim anteriora insertionis lutescenti, margine antico recto,

Para

Statua, utrinque convexiuscula, haud attracta, castaneae articulis margine anteriori angulos hinc hinc, lobi laterales, in parte subparalela, subparalleliter vix antice usque versus, anteriora a varco semitransversalibus, orientatis transversalibus, angulis castaneae rami radiatim, nempe antice, mitate femoralium, locis supraanalibus, mucronibus parvis.

Pá

marginibus reliquibus rotundatis. Elytra viridia, opaca, marginibus modice rotundatis, apice rotundato, venis radialibus conjunctis, modice flexuosis, ramo radiali ante medium oriente, valde ante medium diviso, ramis plus minusve parallelis versos marginem posticum directis, vena ulnari flexuosa, cum ramo postico rami radialis a venula connexa, maculis ferrugineis dilutissimis obsoletissimisque ad insetionem venarum transversalium. Campus stridulatorius amplissimus, parte posteriore vanae plicatae circa medium angulatim producta. Femora antica subtus sulcata margine antico spinis 5-7 armata. Tibiae anticae parte basali parte reliqua paulo crassiore, spinula armata, parte angustiore supra sulcata, spina singula praedita (Perdes II et III desunt) lobi sternales albescentes, in mesorterno breve-triangularibus, in metarternio triangulari-rotundatis. Segmentum abdominale dorsale ultimum modice sinuoso-truncatum. Cerci biramosi, ramis compressis, intus excavatis, fortiter contortis. Lamina subgenitalis parte terminali parallela, profunde incisa, lobis subcylindricis, apice vix crassioribus, styllis nullis.

Longitudo corporis	20	mm
" pronoti	5	mm
" elytrorum	20,8	mm
Latitudo "	10	mm
" campi strid.	6	mm
Longitudo fem. ant.	5,2	mm

Pátria: E. da Paraiba, Corema.

Col.: Exp. Dep. Zool. S.P.

Tipo: um macho, do Museu Zool. Usp., no Dep. Zool. ESALQ, Piracicaba, SP.

Difere das espécies do gênero pelo fastígio separado do fastígio da frente, pelo disco do pronoto muito mais largo atrás, pela largura da zona estridulatória dos élitros e pelos espinhos dos fêmures anteriores, chegando a aberrar pela forma dos cercos e da lâmina subgenital.

Paracaelophyllum navimontanum sp. n.

Statura mediocris, laete viridis. Frons convexa, nitida, utrinque modice compressa, superne vix prominens. Vertex convexiusculus, fastigio sulcato, marginem scrobis antennarum haud attingente, a fastigio frontis remoto, post oculos macula castaneo nigra ornatus. Oculi magni, oblongati. Antennae articulis basalibus nigro signatis. Pronotum disco convexo, margine antico vix sinuoso, postico rotundato, precipue ad angulos humerales castaneo-nigro orlato, in medio macula castanea, lobis deflexis rotundatim insertis, subaeque longis et latis, inferne et postice regulariter rotundatis. Elytra lata, subparallela, margine postico vix curvo, prope apicem regulariter rotundatis. Elytra lata, subparallela, margine postico vix curvo, prope apicem regulariter rotundato, margine antico usque ad trientem apicalem subrecto, deinde obliquiter versus apicem directo, tertia parte apicali colore castanea a variculis albis extremitatis venularum interrupta, disco semitranslucido, densissime puncturato, nitido, venis radialibus conjunctis, subrectis, ramo radiali valde ante medium oriente, sinuoso, prope medium diviso, ramos a ramulo transverso connectis, marginem posticum elytri propem apicem attingentibus, ramo postico cum vena ulnari connecto, maculis castaneis duabus reliquis paulo majoribus prope originem rami radialis, nonnullis per basim campi antichi plus minusve seriatim ordinatis. Femora I et II subtus spinulis ad marginem anticum, III spinulis 9-11- Tibiae I et II omnino ac extremitate femorum dense castaneo nitido micro-maculatae. Mesosternum lobis triangularibus, metasternum rotundatis. Lâmina supraanalis angusta, excavata. Cerci conici, vix curvo, apice mucronati. Lâmina subgenitalis brevis, truncata, stylis parvis.

Longitudo corporis	16 mm
" pronoti	6 mm
" elytrorum	33 mm
Latitudo "	12 mm
Longitudo fem. ant.....	6 mm
" " post.	15 mm

Patria: Serra do Navio, Território do Amapá.

Col.: K. Lenko, X-1957.

Tipo e parátipo: dois machos do Museu de Zool. da USP, no Dep. Zool. da ESALQ, Piracicaba.

A presente espécie assemelha-se muito à *Paracoeleophyllum pedritosilvai* Piza, diferindo por ser bem menor e por apresentar a terça parte apical do bordo anterior dos élitros com uma declividade leve porém evidente, para o ápice.

Theudoria cinctipes sp. n. (Fig. 5)

♂- Castaneo-badius. Fastigium verticis angustum, sulcatum, apice obtuso, cum fastigio frontis contiguum. Oculi magni, rotundati. Pronotum disco plano, antice truncato, postice rotundato, nitido, metazona sulcata, lobis deflexis rotundatim insertis, altioribus quam longioribus. Elytra angusta, parallela, apice rotundata, ramo radiali ante medium oriente, valde post medium diviso, ramis marginem posticum prope apicem attingentibus. Alae elytra valde superantes. Femora antica et intermedia inermia, femora postica basi dilutiora, subtus spinis nigris 6 armata necnon anulo castaneo lato ad apicem ornata. Tibiae anticae uniformes, foramino castaneo nigro. Tibiae posticae dimidia parte basali cinctibus luteis duabus praeditae. Segmentum anale fortiter emarginatum. Lâmina supraanalis rotundata. Cerci magni, base crassa, apophyse dentiformi munita, parte sequenti angustiore, sinuosa. Lâmina subgenitalis profunde v-incisa, stylis teretibus, validis, praedita.

♀- Mari similis. Ovipositor modice curvus, superne ac inferne denticulatus, valvis asperis, nitidis, acutus.

	♂	♀
Longitudo corporis	16 mm	
" pronoti	6 mm	
" elytrorum	24 mm	
" fem. ant.	5 mm	
" " post.	21 mm	
" ovipositoris	-	17 mm

Pátria: Belém, Pará.

Col.: Hilton, 1977.

Tipos: 1 macho e 1 fêmea, no Dep. Zool. da ESALQ, Piracicaba, SP.

Parátipo: 1 macho.

A espécie caracteriza-se pela forma dos cercos e pelas cintas das tíbias posteriores.

SUMMARY

NEW PHANEROPTERINAE FROM BRAZIL (ORTHOPTERA - TETTIGONIIDAE)

In present paper 6 species of Phaneropterinae (Orthoptera, Tettigoniidae) considered new to the Science are described, namely *Caedicia paraopeba*, *Ceraia tres-mariae*, *Hamatofera brasiliensis*, *Paracoelophyllum navimontamum*, *Symmetropleura aberrans*, and *Theudoria cinctipes*.

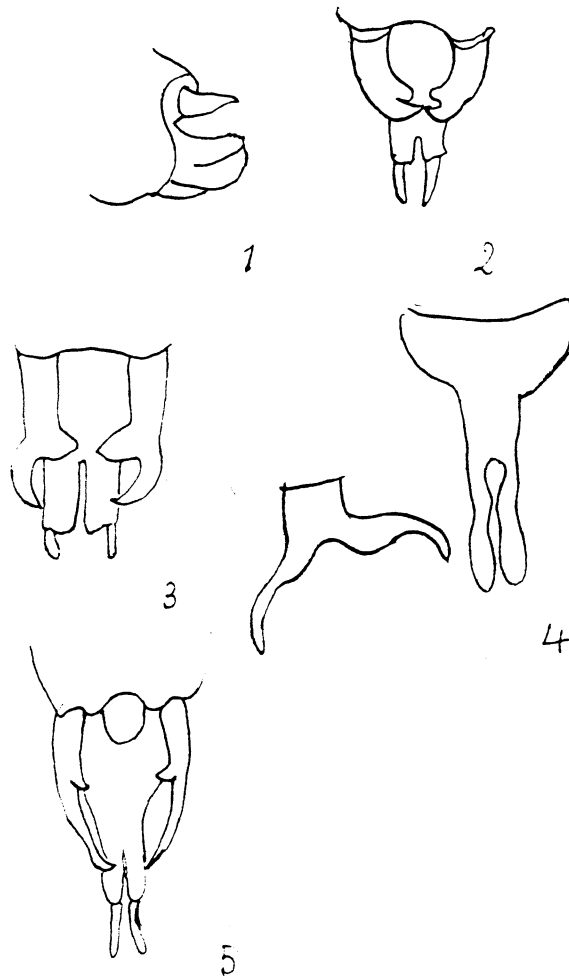


Figura 1 - *Caedicia paraopeba* ♀.Extremidade do abdome; 2 - *Ceraia tres-mariae* .Cercos e lâmina subgenital com estilos; 3 - *Hamatofera brasiliensis* ♂.Cercos e lâmina subgenital com estilos; 4 - *Symmetropleura aberrans* ♂.Cercos e lâmina subgenital; 4 - *Theudo ria cinctipes* ♂.Lâmina supraanal, cercos e lâmina subgenital.

