

# *Napo* (Hemiptera, Cicadellidae): primeiro registro no Brasil e descrição de uma nova espécie<sup>1</sup>

Keti M. R. Zanol<sup>2</sup>

1. Contribuição n° 1589 do Departamento de Zoologia, Universidade Federal do Paraná.

2. Departamento de Zoologia, Universidade Federal do Paraná, Caixa Postal 19020, 81531-990 Curitiba, Paraná, Brasil. (zanol@ufpr.br)

**ABSTRACT.** *Napo* (Hemiptera, Cicadellidae): first record for Brazil and description of a new species. *Napo* Linnavuori & DeLong, 1976 is reported for the first time in Brazil. A new species, *Napo bellus* sp. nov., is described and illustrated.

**KEYWORDS.** Brazil, Deltocephalinae, *Napo*, new species, new records.

**RESUMO.** *Napo* Linnavuori & DeLong, 1976 é registrado pela primeira vez no Brasil. Uma nova espécie, *Napo bellus* sp. nov. é descrita e ilustrada.

**PALAVRAS-CHAVE.** Brasil, Deltocephalinae, espécie nova, *Napo*, nova ocorrência.

LINNAVUORI & DELONG (1976) descreveram *Napo*, monotípico, tendo como espécie-tipo *N. brazosellus* (Peru). No presente trabalho, descreve-se *N. bellus* sp. nov., sendo o primeiro registro de espécie do gênero no Brasil.

O material estudado pertence à Coleção de Entomologia Padre Jesus Santiago Moure, Departamento de Zoologia, Universidade Federal do Paraná (DZUP).

## *Napo bellus* sp. nov.

(Figs. 1-6)

Holótipo macho. Coroa com duas manchas arredondadas na margem anterior e uma mancha triangular, junto à sutura coronal, marrom-escuras; região discal com duas grandes manchas alaranjadas margeadas de amarelo. Face amarela. Pronoto marrom-claro com duas manchas, de contorno irregular, alaranjadas. Escutelo alaranjado; triângulos basais e uma mancha triangular mediana, marrom-escura. Asas anteriores hialinas, com reflexo marrom-claro; margem costal e margem anal marrom-escuras.

Cabeça (Fig. 1) de comprimento uniforme; superfície microesculturada; sutura coronal alcançando a metade do comprimento da coroa; ocelos levemente abaixo da margem anterior, invisíveis dorsalmente; distância ocelo-ocular maior que o diâmetro do ocelo. Anteclypeo mais largo no ápice. Sutura frontoclipeal alcançando os ocelos. Genas sinuosas.

Pronoto (Fig. 1) mais estreito que a cabeça;

superfície lisa. Asas anteriores (Fig. 2) com duas células anteapicais; apêndice não alcança  $M_{3+4}$ . Espinulação das tíbias anteriores 1+4 e dos fêmures posteriores 2+2+1.

Pigóforo (Fig. 4) arredondado no ápice com poucas macrocerdas apicais e sem apêndices; margens ventrais esclerotinizadas, irregularmente denticuladas. Valva genital (Fig. 3) semicircular. Placas subgenitais (Fig. 3) longas e estreitas; macrocerdas dispostas longe da margem. Estilos (Fig. 3) com apófises voltadas para fora, como um bico. Edeago (Figs. 5, 6) simétrico, curvo para cima, sem apêndices; gonópodo subapical, na superfície ventral. Conetivo de braços paralelos, mais longo que o próprio edeago.

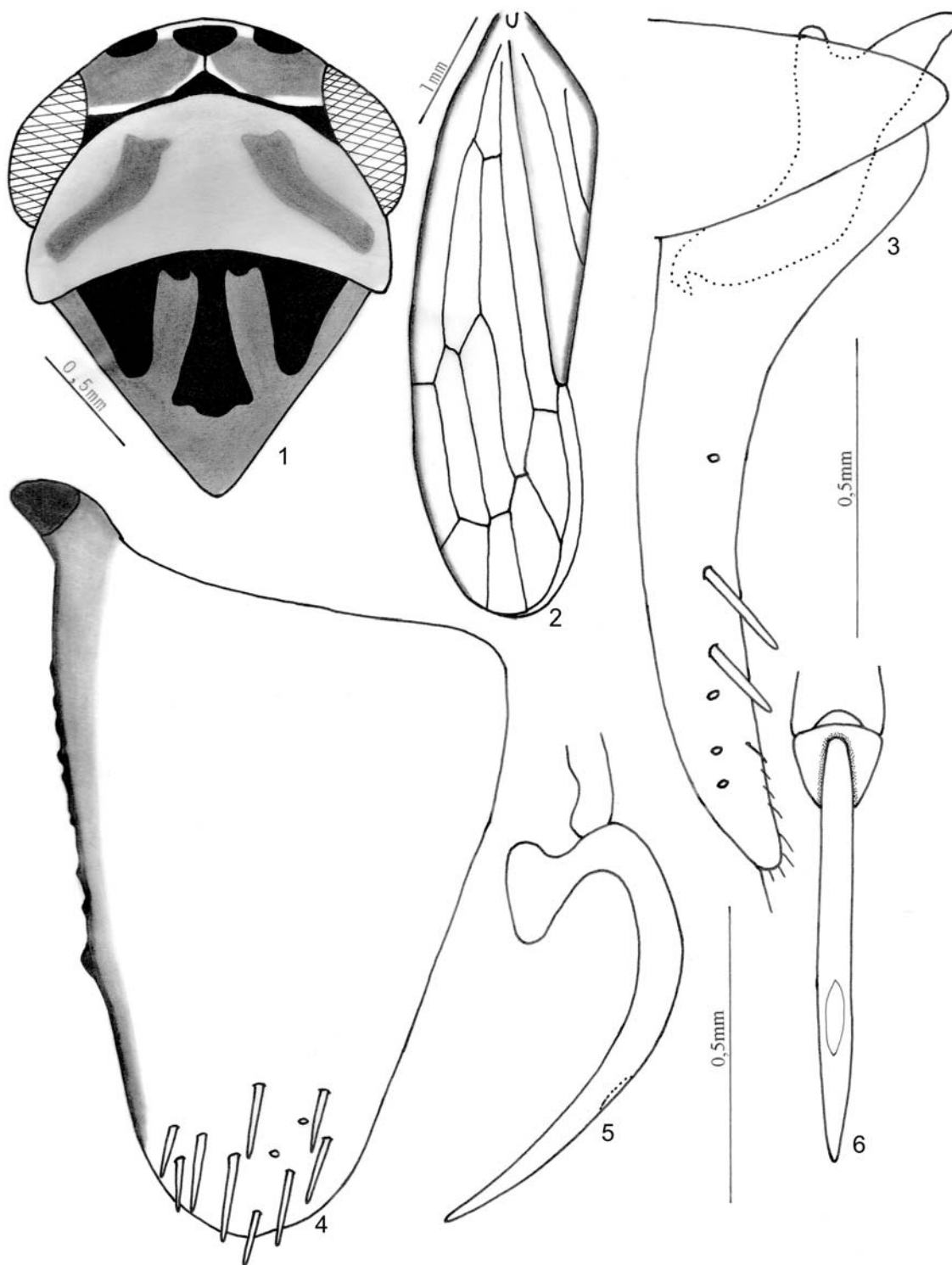
Comprimento total: 5,9 mm.

Material-tipo. Holótipo ♂, BRASIL, Mato Grosso: Nobres (Rio Serragem), 30.V.1983, S. Silva leg. Parátipos, BRASIL, Mato Grosso: B. Bugres, E. E. S. Araras, ♂, 17.II.1987, Y. Willis leg.; Paraná: Perobal, ♂, VIII.1996, A. Kumagai leg.

Comentários. *Napo bellus* sp. nov. é semelhante a *N. brazosellus* Linnavuori & DeLong, 1976, diferindo desta pelo edeago; em *N. bellus*, o edeago é simples, enquanto que em *N. brazosellus* apresenta um par de apêndices basais.

## REFERÊNCIAS BIBLIOGRÁFICAS

- LINNAVUORI, R. & DELONG, D. M. 1976. New Neotropical leafhoppers from Peru and Bolivia (Homoptera: Cicadellidae). *Revista Peruana de Entomologia* 19(1):29-38.



Figs. 1-6. *Napo bellus* sp. nov.: 1, cabeça, pronoto e escutelo; 2, asa anterior; 3, valva genital, placa subgenital e estilo; 4, pigóforo, lateral; 5, 6, edeago: 5, lateral; 6, ventral.

Recebido em agosto de 2005. Aceito em novembro de 2005. ISSN 0073-4721

Artigo disponível em: [www.scielo.br/isz](http://www.scielo.br/isz)