

Pachytettix (Hemiptera, Cicadellidae): primeiro registro no Brasil e descrição de uma nova espécie¹

Keti M. R. Zanol²

1. Contribuição n^o 1598 do Departamento de Zoologia, Universidade Federal do Paraná.

2. Departamento de Zoologia, Universidade Federal do Paraná, Caixa Postal 19020, 81531-990 Curitiba, Paraná, Brasil. (zanol@ufpr.br)

ABSTRACT. *Pachytettix* (Hemiptera, Cicadellidae): first record for Brazil and description of a new species. *Pachytettix* Linnavuori, 1959 is reported for the first time in Brazil and a new species, *P. ikrajubus* sp. nov., is described and illustrated.

KEYWORDS. Brazil, Deltocephalinae, *Pachytettix*, new species, new record.

RESUMO. *Pachytettix* Linnavuori, 1959 é registrado pela primeira vez no Brasil e uma nova espécie, *P. ikrajubus* sp. nov., é descrita e ilustrada.

PALAVRAS-CHAVE. Brasil, Deltocephalinae, *Pachytettix*, nova espécie, nova ocorrência.

LINNAVUORI (1959) descreveu *Pachytettix*, monotípico, tendo como espécie-tipo *P. sagittarius* (Peru). No presente trabalho, descreve-se *P. ikrajubus* sp. nov., sendo o primeiro registro do gênero no Brasil.

O material estudado pertence à Coleção de Entomologia Padre Jesus Santiago Moure, Departamento de Zoologia, da Universidade Federal do Paraná (DZUP).

Pachytettix ikrajubus sp. nov.

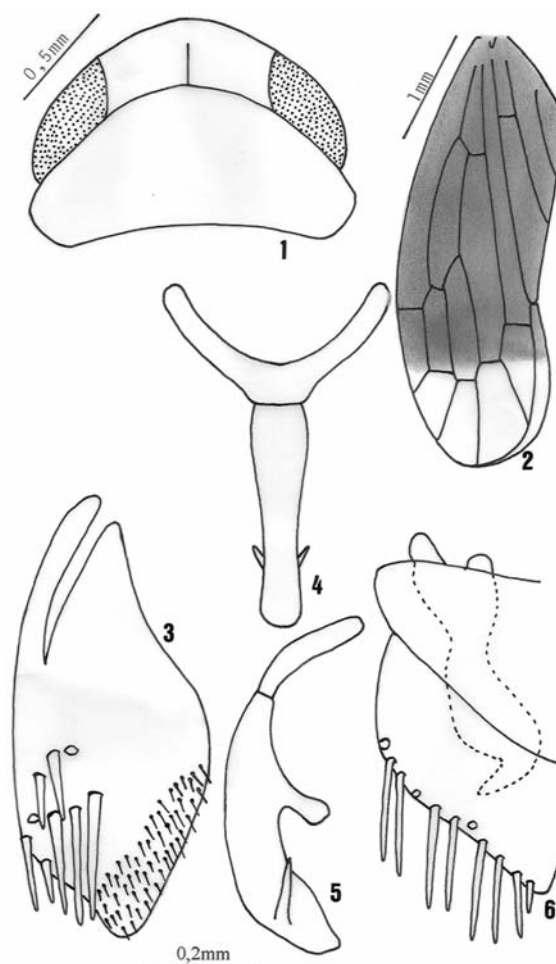
(Figs. 1-6)

Holótipo macho. Coroa amarela. Face amarela. Pronoto amarelo. Escutelo marrom. Asas anteriores marrons, com as células apicais amarelas. Superfície ventral amarela.

Cabeça (Fig. 1) de comprimento uniforme; margem anterior e região frontal microesculturada; região discal lisa; sutura coronal ultrapassando a metade do comprimento da coroa; ocelos na margem anterior, não visíveis de cima; distância ocelo-ocular maior que o diâmetro do ocelo. Sutura frontoclipeal estendendo-se até os ocelos. Sutura transclipeal fracamente delimitada. Genas sinuosas. Anteclipeo de lados paralelos, levemente intumescido.

Pronoto (Fig. 1) tão largo quanto a cabeça; superfície lisa. Asas anteriores (Fig. 2) com duas células anteapicais mais ou menos retangulares; clavo com uma veia extranumerária entre 1A e a sutura claval. Espinulação das tíbias anteriores 1+4 e dos fêmures posteriores 2+2+1.

Pigóforo (Fig. 3) com ápice arredondado; sem apêndices. Valva genital (Fig. 6) semicircular, mais longa medianamente do que as placas subgenitais. Placas subgenitais (Fig. 6) mais ou menos triangulares; ápice truncado; macrocerdas unisseriadas. Estilos (Fig. 6) com apófises voltadas para fora, como um bico. Conetivo (Figs. 4, 5) fundido ao edeago; braços fortemente divergentes. Edeago (Figs. 4, 5) simétrico, levemente curvo para cima, com um par de apêndices subapicais, voltados para trás.



Figs. 1-6. *Pachytettix ikrajubus* sp. nov. 1, cabeça e pronoto; 2, asa anterior; 3, pigóforo, lateral; 4, 5, conetivo e edeago: 4, ventral; 5, lateral; 6, valva genital, placa subgenital e estilo.

Fêmea. Desconhecida.
Comprimento total: 4,60 mm.

Material-tipo. Holótipo ♂, BRASIL, Acre: Porto Acre, Humaitá, 15.VI-02.VII.92, Gorayeb, Pena, Henriques & Edmar leg.

Etimologia. Da etnia Kaipó, ikra = cabeça e Tupi, juba = totalmente amarela, referente à coloração amarela da cabeça.

Comentários. *Packytettix ikrajubus* sp. nov. apresenta a cabeça e o pronoto amarelos, enquanto que

em *P. sagittarius* Linnavuori, 1959 o pronoto, a margem anterior da coroa, o frontoclípeo e o anteclípeo são marrons. O edeago apresenta um par de apêndices subapicais, enquanto que em *P. sagittarius* observam-se dois pares de apêndices: um apical e um subapical.

REFERÊNCIAS BIBLIOGRÁFICAS

- LINNAVUORI, R. 1959. Revision of the Neotropical Deltocephalinae and some related subfamilies (Homoptera). **Annales Zoologici Societatis Zoologicae Fennicae Vanamo** 20(1):1-370.