

# Contribuição para o estudo das "Megarhininae".

## II. Do "Megarhinus haemorrhoidalis" (Fabricius. 1794)

pelos

**Drs. Adolpho Lutz e Arthur Neiva.**

(Com as estampas 5 e 6.)

# Beitrag zum Studium der "Megarhininae".

## II. Ueber Megarhinus haemorrhoidalis (Fabricius 1794)

von

**Drs. Adolpho Lutz und Arthur Neiva.**

(Mit Tafeln 5 u. 6.)

Damos em primeiro lugar uma sinonímia bastante completa:

*Culex haemorrhoidalis* FABRICIUS (Entomologia systematica, Vol. IV. p. 401, 5, 1794. Systema Antliatorum, p. 35, 8, 1805), GMELIN (Linnei Systema Naturae, Edit. XIII, Vol. I, Pars V, p. 2888, 10, 1790), WIEDEMANN (Diptera Exotica Pars I, pp. 6, 7, I, 1821). *Megarhinus haemorrhoidalis* ROBINEAU-DESVOIDY (Essai sur la Tribu des Culicides, Mém. de la Soc. d'Hist. Nat. de Paris, Tom. 3, p. 412, V. I, 1827), *Culex haemorrhoidalis* WIEDEMANN (Aussereuropaeische zweifluegelige Insekten, Erster Theil, p. 2, 2, 1834), MACQUART (Histoire Naturelle des Insectes Diptères,

Nachstehend geben wir zuerst die Synonymie, welche ziemlich komplett ist:

*Culex haemorrhoidalis* FABRICIUS (Entomologia systematica, Vol. IV. p. 401, 5, 1794. Systema Antliatorum, p. 35, 8, 1805), GMELIN (Linnei Systema Naturae, Edit. XIII, Vol. I, Pars V, p. 2888, 10, 1790), WIEDEMANN (Diptera Exotica Pars I, pp. 6, 7, I, 1821). *Megarhinus haemorrhoidalis* ROBINEAU-DESVOIDY (Essai sur la Tribu des Culicides, Mém. de la Soc. d'Hist. Nat. de Paris, Tom. 3, p. 412, V. I, 1827), *Culex haemorrhoidalis* WIEDEMANN (Aussereuropaeische zweifluegelige Insekten, Erster Theil, p. 2, 2, 1834), MACQUART (Histoire Naturelle des Insectes Diptères,

Tom. I, p. 33, 1, 1834), *Megarhina haemorrhoidalis* MACQUART (Diptères exotiques nouveaux ou peu connus, Tom. I, Part. I. pp. 26, 30, 32, 2, I, Pl. I, fig. I, I a, I b, 1838), *Megarhinus haemorrhoidalis* RONDANI (Esame di varie specie d'insetti ditteri brasiliani. *In*: Studi Entomologici pubblicati per cura di Flaminio Bandi e di Eugenio Truqui Tom. I. fasc. I. p. 108, 86, 1848). *Megarhina haemorrhoidalis* WALKER (List of the Specimens of Dipterous Insects in the collection of the British Museum. Part. I, p. I, 1848), OSTEN-SACKEN (Catalogue of the described diptera of North-America. Second Edition, p. 18, 1878, *pro parte*), ARRIBALZAGA (Dipterologia Argentina, Revista del Museo de La Plata, Tom. I, p. 376, I; Pl. fig. I, 1890, 91 *pro parte*), *Megarhina haemorrhoidalis* WILLISTON (Biologia Centrali-Americana, Diptera, Supplement, p. 224, 2, 1900, *pro parte*), *Megarhina haemorrhoidalis* HUNTER (A Catalogue of the Diptera of South-America, Part. I, *in* Trans. of the American Entomological Society, Vol. 26, pp. 260, 298, *cf.* p. 279, 1900), *Megarhina separata* HUNTER (*idem, ibidem* 1900), *Megarhina haemorrhoidalis* GILES (A Handbook of the Gnats or Mosquitoes giving the anatomy and life history of the Culicidae, p. 122 I, pl. 6, fig. 5, 1900; *pro parte*), *Megarhinus haemorrhoidalis* THEOBALD (A monograph of the Culicidae or Mosquitoes. Vol. I pp. 222, 223, 1901), *Megarhinus separatus* THEOBALD (*idem, ibidem*, Vol. I, pp. 218, 222; Pl. VII fig. 27. *Ins. compl. col.*, 1901. *pro parte*), *Megarhina haemorrhoidalis* GILES (A Handbook of the Gnats or Mosquitoes, Second Edition p. 270, I, 1902), *Megarhina separata* GILES (*idem, ibidem* p. 2, 270, 1902. *pro parte*), *Megarhinus separatus* THEOBALD (A monograph of the Culicidae or Mosquitoes. Vol. III, p. 114, 1903), *Megarhinus haemorrhoidalis* THEOBALD (*idem, ibidem*, Vol. III. p. 114, 1903. *pro parte*), *Megarhinus separatus* BOURROUL (Mosquitos do Brazil. p. 3, 9 do Catalogo, p. 4, I do Quadro. 1904), *M. haemorrhoidalis* BOURROUL (*idem, ibidem*, p. 3 do Catalogo, 1904 *pro parte*), *Megarhinus haemorrhoidalis* THEOBALD (Ge-

Tom. I, p. 33, 1, 1834), *Megarhina haemorrhoidalis* MACQUART (Diptères exotiques nouveaux ou peu connus, Tom. I, Part. I. pp. 26, 30, 32, 2, I, Pl. I, fig. I, I a, I b, 1838), *Megarhinus haemorrhoidalis* RONDANI (Esame di varie specie d'insetti ditteri brasiliani. *In*: Studi Entomologici pubblicati per cura di Flaminio Bandi e di Eugenio Truqui Tom. I. fasc. I. p. 108, 86, 1848). *Megarhina haemorrhoidalis* WALKER (List of the Specimens of Dipterous Insects in the collection of the British Museum. Part. I, p. I, 1848), OSTEN-SACKEN (Catalogue of the described diptera of North-America. Second Edition, p. 18, 1878, *pro parte*), ARRIBALZAGA (Dipterologia Argentina, Revista del Museo de La Plata, Tom. I, p. 376, I; Pl. fig. I, 1890, 91 *pro parte*), *Megarhina haemorrhoidalis* WILLISTON (Biologia Centrali-Americana, Diptera, Supplement, p. 224, 2, 1900, *pro parte*), *Megarhina haemorrhoidalis* HUNTER (A Catalogue of the Diptera of South-America, Part. I. *in* Trans. of the American Entomological Society, Vol. 26, pp. 260, 298, *cf.* p. 279, 1900), *Megarhina separata* HUNTER (*idem, ibidem* 1900), *Megarhina haemorrhoidalis* GILES (A Handbook of the Gnats or Mosquitoes giving the anatomy and life history of the Culicidae. p. 122 I, pl. 6, fig. 5, 1900; *pro parte*), *Megarhinus haemorrhoidalis* THEOBALD (A monograph of the Culicidae or Mosquitoes. Vol. I pp. 222, 223, 1901), *Megarhinus separatus* THEOBALD (*idem, ibidem*, Vol. I, pp. 218, 222; Pl. VII fig. 27. *Ins. compl. col.*, 1901. *pro parte*), *Megarhina haemorrhoidalis* GILES (A Handbook of the Gnats or Mosquitoes, Second Edition p. 270, I, 1902), *Megarhina separata* GILES (*idem, ibidem* p. 2, 270, 1902. *pro parte*), *Megarhinus separatus* THEOBALD (A monograph of the Culicidae or Mosquitoes. Vol. III, p. 114, 1903), *Megarhinus haemorrhoidalis* THEOBALD (*idem, ibidem*, Vol. III. p. 114, 1903. *pro parte*), *Megarhinus separatus* BOURROUL (Mosquitos do Brazil. p. 3, 9 do Catalogo, p. 4, I do Quadro. 1904), *M. haemorrhoidalis* BOURROUL (*idem, ibidem*, p. 3 do Catalogo, 1904 *pro parte*), *Megarhinus haemorrhoidalis* THEOBALD (Ge-

nera Insectorum. Publiés par Wytsman, Fsc. 26, Culicidae, p. 13, I, 1905 *pro parte*), *Megarhinus separatus* (*idem, ibidem*, p. 13, 2 Pl. I., fig. 5. Ins. comp. col., *pro parte*), *Megarhinus haemorrhoidalis* BLANCHARD (Les Moustiques, p. 222, I, 1905, *pro parte*), *Megarhinus separatus* BLANCHARD (*idem, ibidem*, p. 222, 223, 2, 1905, *pro parte*), *Megarhinus separatus* GOELDI (Os mosquitos no Pará. pp. 124, 127., 14, Estampa N., figs. 114, 129, Estampa V, fig. 19, Ins. comp. col. 1905, *pro parte*), *Megarhinus haemorrhoidalis* ALDRICH (A Catalogue of North-American Diptera, p. 123, 1905, *pro parte*), *Megarhinus haemorrhoidalis* DYAR e KNAB (The Species of Mosquitoes, *in*: The Genus *Megarhinus*. Reimpresso da Smiths. Misc. Col. Vol. 48, P. 3, N. 1657, pp. 243 244 e 258, 1906), *Megarhinus separatus* PERYASSU' (Os Culicideos do Brazil pp. 135-137, 19, 1908), *Megarhinus haemorrhoidalis* PERYASSU' (*idem, ibidem* pp. 137, 138, 20, 1908), *Megarhinus separatus* THEOBALD (*idem, ibidem* Vol., V, p. 92 1910), *Megarhinus haemorrhoidalis* (*idem, ibidem* Vol. V, p. 92, 1910, *pro parte*). *Megarhinus haemorrhoidalis*. COQUILLET, (*Nec Megarhinus haemorrhoidalis* FABR.) A Classification of the Mosquitoes of North and Middle America, U. S. Depart. of Agric. Technical Series. N° II. p. 14, 1906).

FABRICIUS deste modo descreveu a especie:

«*Culex haemorrhoidalis*: fuscus abdominis margine apice ciliato. Gigas in hoc genere. Antennae densissime verticillato pilosae, fuscae, primo articulo nudo, caeruleo nitido. Rostrum inter antennas porrectum vagina bivalvi; valvulis obtusis. Seta acuta. Caput fuscum vertice caeruleo, nitidulo. Thorax elevatus, fuscus margine antico punctoque ante alas caeruleis, nitidulis. Abdomen fuscum, apice planum, margine valde rufo ciliatum. Pedes caerulei, nitidi femoribus subtus testaceis. Alae albae costa fusca.»

Habitat Cajennae Dom. v. ROHR.

WIEDEMANN posteriormente teve ocasião de trabalhar com o tipo. Não consta ter sido examinado de novo até que em Dezembro de 1910 um de nós (NEIVA), depois

nera Insectorum. Publiés par Wytsman, Fsc. 26, Culicidae, p. 13, I, 1905. *pro parte*), *Megarhinus separatus* (*idem, ibidem*, p. 13, 2, Pl. I., fig. 5. Ins. comp. col., *pro parte*), *Megarhinus haemorrhoidalis* BLANCHARD (Les Moustiques, p. 222, I, 1905, *pro parte*), *Megarhinus separatus* BLANCHARD (*idem, ibidem*, p. 222, 223, 2, 1905, *pro parte*), *Megarhinus separatus* GOELDI (Os mosquitos no Pará. pp. 124, 127, 14 Estampa N., figs. 114, 129, Estampa V, fig. 19, Ins. comp. col. 1905, *pro parte*), *Megarhinus haemorrhoidalis* ALDRICH (A Catalogue of North American Diptera, p. 123, 1905, *pro parte*), *Megarhinus haemorrhoidalis* DYAR e KNAB (The Species of Mosquitoes, *in*: The Genus *Megarhinus*. Reimpresso da Smiths. Misc. Col. Vol. 48, P. 3, N. 1657, pp. 243 244 e 258, 1906), *Megarhinus separatus* PERYASSU' (Os Culicideos do Brazil pp. 135-137, 19, 1908), *Megarhinus haemorrhoidalis* PERYASSU' (*idem, ibidem* pp. 137, 138, 20, 1908), *Megarhinus separatus* THEOBALD (*idem, ibidem* Vol., V, p. 92 1910), *Megarhinus haemorrhoidalis* (*idem, ibidem* Vol. V, p. 92, 1910, *pro parte*). *Megarhinus haemorrhoidalis* COQUILLET, (*Nec Megarhinus haemorrhoidalis* FABR.) A Classification of the Mosquitoes of North and Middle America, U. S. Depart. of Agric. Technical Series. N° II. p. 14, 1906).

FABRICIUS beschreibt die Spezies folgendermassen:

«*Culex haemorrhoidalis*: fuscus abdominis margine apice ciliato. Gigas in hoc genere. Antennae densissime verticillato pilosae, fuscae, primo articulo nudo, caeruleo nitido. Rostrum inter antennas porrectum vagina bivalvi; valvulis obtusis. Seta acuta. Caput fuscum vertice caeruleo, nitidulo. Thorax elevatus, fuscus margine antico punctoque ante alas caeruleis, nitidulis. Abdomen fuscum, apice planum, margine valde rufo ciliatum. Pedes caerulei, nitidi femoribus subtus testaceis. Alae albae costa fusca.»

Habitat Cajennae Dom. v. ROHR.

WIEDEMANN hatte spaeter Gelegenheit den Typus zu studieren. Seitdem wurde derselbe anscheinend nicht wieder untersucht, bis im Dezember 1910 einer von uns (NEIVA),

de têr estudado 5 exemplares machos e 7 femeos pertencentes á coleção do *U. S. N. Museum* de Washington, tornou a descrever a especie e a comparou em seguida com o tipo ainda existente em regular estado de conservação no Museu Zoológico de Copenhagen. Aos Snrs. F. KNAB do *U. S. N. M.* de Washington e W. LUNDBEK do Zool. Mus. de Copenhagen aqui deixamos os nossos agradecimentos pela solicitude com que lhe facilitaram o acesso ás coleções que lhes estavam confiadas.

Segue aqui a nova descrição da imagem.

*Megarhinus haemorrhoidalis* (FABRICIUS 1794.) (Est. 5).

♂. *Probocida*: de colorido arroxeadado escuro, encurvada em anzol, espessa na base, afileando-se para o apice; a curvatura começa na altura da articulação do 2º com o 3º segmento dos palpos. *Palpos*: azuis de aço, com os apices dos segmentos mais brilhantes em cima; todo o ultimo articulo é, porém, mais escuro; dos 4 articulos longos, o 1º é mais curto que o 2º, o 3º quasi do tamanho do 1º, e o 4º o mais comprido de todos. No lado superior o revestimento é metalico com cambiantes de azul ao roseo; inferiormente porém, é doirado, excetuando apenas o apice do 2º e 3º que são de colorido azul violaceo e o 4º articulo, que conserva o mesmo revestimento do lado superior. *Antenas*: com o tóro nú e de reflexo esbranquiçado; 2º articulo revestido de escamas policromicas metalecentes; no lado inferior o doirado é a côr que prevalece; são muito plumosas e o ultimo articulo é apenas coberto por pubescencia que lhe dá um tom esbranquiçado. As escamas que o revestem são de colorido entre azul e lilaz. *Occiput*: Azul celeste na margem orbital; no meio, verde e doirado. *Lóbos protoracicicos* muito salientes, revestidos de escamas, metalecentes, de preferencia azuis. *Mesonoto*: com fundo quasi negro, coberto de pequenas escamas finas, um pouco eriçadas, muito caducas, de brilho metalico bronze-verde e azul celeste, dando a impressão macroscopica de bronze olivaceo; a margem posterior do escudo e todo o escutelo com escamas maiores e mais brilhantes, prevalecendo o azul

nachdem er fuenf Maennchen und 7 Weibchen in der Sammlung des *U. S. N. Museum* in Washington untersucht und diese Art wieder beschrieben hatte, den noch ziemlich gut erhaltenen Typus im Zoologischen Museum von Kopenhagen verglich. Den Herren F. KNAB vom *U. S. N. M.* in Washington und W. LUNDBECK vom Zool. Mus. in Kopenhagen verdanken wir das Entgegenkommen, mit welchem sie ihm den Zutritt zu den ihnen unterstellten Sammlungen gewaehrten. Nachfolgend geben wir die neue Beschreibung:

*Megarhinus haemorrhoidalis* FABRICIUS 1794». (Taf. 5).

♂. *Ruessel* dunkel violett, wie ein Angelhaken gekrueemt, an der Basis dick, gegen die Spitze zu duenner werdend; die Krueemung beginnt auf der Hoehe des Gelenks zwischen den 2ten und 3ten Palpenglied. *Palpen* stahlblau, die Spitzen der Segmente oben mehr glaenzend, dagegen das ganze letzte Glied mehr dunkel; von den vier langen Abschnitten ist der erste kuerzer, als der zweite, der dritte nahezu von der Groesse des ersten, der vierte am laengsten; oben ist der Ueberzug metallglaenzend und von Blau in Rot schillernd, unten dagegen golden, mit Ausnahme des Spitzenteils des zweiten und dritten Gliedes, welche violettblau sind, und des letzten, welches unten, wie oben ist. *Antennen* mit nacktem und weisslichen Reflex zeigendem Torus; das zweite Segment mit polychromen metallglaenzenden Schuppen ueberzogen, unterseits vorwiegend golden; die Antennen sind stark gefiedert, der letzte Artikel nur pubeszent und in Folge dessen weisslich schimmernd, die Schuppen auf demselben von Blau in Lila spielend. *Occiput* an den Orbitalraendern himmelblau, in der Mitte gruen und golden. *Lobuli prothoracici* stark hervortretend, mit metallglaenzenden, vorzugsweise blauen Schuppen bekleidet. *Mesonotum*: der Grund fast schwarz, bedeckt von sehr hinfuelligen, feinen, etwas aufgerichteten und metallglaenzenden Schuppen, von bronze-gruener und himmelblauer Farbe, die makroskopisch einen olivenfarbenen Bronzeton zeigen: Hinterrand des Skutums und das

celeste; contornando a raiz das azas e o escutelo, ha uma fileira de pêlos escuros, mas com vivo brilho doirado. *Pleuras*: de fundo castanho escuro, com escamas muito finas, bastante transparentes, de brilho nacarado niveo. *Abdome*: Em cima, o primeiro segmento doirado mate, com mancha triangular azul celeste, assentada na marjem posterior; o resto do dorso com brilho metalico escuro, azul de aço nos dois primeiros segmentos, passando depois para o roxo avermelhado; no 8º segmento prevalece a côr azulada e no 9º um tom bronzeado, devido a algumas escamas doiradas. Nos 5º, 6º e 7º segmentos existem abundantes pêlos côr de fogo, formando tufos laterais; no 5º segmento, somente a metade apical é revestida pelo tufo. O lado ventral é de colorido doirado mate, com exclusão, porém, dos 2 ultimos segmentos, que são de colorido roxo negro, e da faixa mediana lonjitudinal, composta de manchas alongadas azuis de aço; ha outras manchas azuis ao lado dos segmentos que, não atinjindo á marjem apical, e pêlos compridos e espaçados, de brilho doirado. O 8º segmento, na porção apical e no lado superior, mostra algumas escamas doiradas. *Pernas*: de colorido azul de aço, cambiando para o roxo; a face inferior dos femures doirado claro. Existe um dente na unha maior dos pares anteriores. *Azas*: compridas e estreitas, revestidas de escamas obovais ou espatuladas pardacentas, com reflexos azulados; costa e subcosta muito escuras, salientando-se na parte basilar o brilho azulado das escamas; 1ª celula forquilhada muito menor que nas outras especies conjeneres, sendo 5 ou 6 vezes mais curta que a outra, e com pedunculo muito comprido; a embocadura do ramo posterior da 2ª celula forquilhada um pouco mais perto da base do que a bifurcação da 1ª forquilhada.

Comprimento do corpo sem os apendices 12 mm.

♀. *Probocida*: encurvada, de colorido violeta metalecente; os labelos são doirados, principalmente no lado inferior. *Palpos*: uniformemente de azul-violaceo escuro, as ex-

ganze Schildchen mit groesseren und glaenzenderen, vorwiegend himmelblauen Schuppen; um die Fluegelwurzel und das Schildchen verlaeuft sine Reihe dunkler, aber lebhaft goldschimmernder Haare. *Pleuren* auf dunkelbraunem Grunde mit etwas durchscheinenden und sehr feinen perlmutterweissen Schuppen. *Abdomen*: oben das erste Segment mattgolden, mit blauem Flecke in Form eines Dreiecks, dessen Basis dem Hinterrande entspricht; Rest des Dorsums von dunklem Metallglanz, an den ersten zwei Segmenten stahlblau, nachher in Rotviolett uebergehend; am 8ten Segmente ist der Ton vorwiegend blaeulich und am 9ten Bronze, in Folge des Vorkommens einiger goldfarbener Schuppen. Am 5ten, 6ten und 7ten Segmente, bilden zahlreiche feuerrote Haare jederseits einen Kamm, der aber am fuenften nur die apikale Haelfte bekleidet. Ventralseite mattgolden, mit ausnahme der beiden ersten Segmente, welche schwarzviolett gefaerbt sind, und einer medianen Laengsbinde aus laenglichen stahlblauen Flecken. Es finden sich auch blaue Flecken an den Seiten der Abschnitte, deren Hinterrand sie nicht erreichen, ausserdem zerstreut lange, goldglaenzende Haare. Das achte Segment zeigt oben am Apex einige goldene Schuppen. *Beine* stahlblau ins Violette spielend, Unterseite der Femora hellgoldgelb. Die groessere Klaue des vorderen Beinpaars traegt einen Zahn. *Fluegel* lang und schmall, mit obovalen oder spatelfoermigen Schuppen von braeunlicher, blau schillernder Farbe; die sehr dunkle Costa und Subcosta lassen im Basaltheile diesen blauen Schiller besonders deutlich hervortreten; erste Gabelzelle viel kleiner als bei den nahe stehenden Arten (5-6mal kuerzer, als die andere), lang gestielt. Muendung des hinteren Astes der zweiten Gabelzelle der Basis etwas naeher, als die Bifurkation der ersten Gabelzelle.

Laenge des Koerpers ohne Anhaengsel 12 mm.

♀. *Ruessel* gebogen, metallisch violett; die Labelen, besonders auf der Unterseite goldfarben. *Palpen* gleichformig dunkelviolet, die Enden der Glieder mit lilafarbenen Punkten,

tremidades articulares com ponto lilaz, do lado de fora com algumas escamas bronzeadas. Têm 3 artigos compridos, o 1º mais ou menos do comprimento do 3º, sendo porém mais espesso; o 2º artigo é o mais comprido de todos. *Antenas*: com túros de reflexo esbranquiçado e flajelo escuro. *Clipeo*: preto com brilho niveo. *Occiput*: marjem revestida de escamas irisando em azul, branco e roseo; no meio ha escamas azuis claras, passando pelo verde ao doirado para traz e para os lados. *Lóbos prothoracicos*: revestidos de escamas metalecentes, prevalecendo o azul celeste. *Mesonoto*: como no macho, porém tirando mais sobre o verde-pavão. *Escutelo*: revestido de escamas azuis. *Pleuras*: como no macho. *Abdome*: como no macho, mas de colorido verde-pavão, em vez de azul de aço; no lado exterior ha pontos apicais lilazes; nos 3 primeiros segmentos; mais para traz passa para o azul e depois violaceo com brilho avermelhado; no 5º segmento ha uma mancha branca triangular muito carateristica com o apice assentado na base do segmento. O lado ventral com escamas de ouro mate, misturadas com azuis e brancas, podendo formar manchas macroscopicas na zona mediana; a mancha ventral, quando presente, corresponde á mancha dorsal. Dos lados, ha uma mancha azul celeste em cada segmento. *Pernas*: em geral de colorido azul-aço, passando para o violaceo; o lado inferior, até o apice dos femures, doirado mate; ha escamas azuis celestes virando para o branco, formando uma mancha basilar, no dorso do 1º tarso do 1º par; no par medio, o primeiro tarso é inteiramente niveo com exceção dum ponto apical, o 2º na sua maior extensão, porém mais em cima do que em baixo; no 3º par, o primeiro tarso todo niveo, com exceção da porção apical; o limite inferior do branco um pouco irregular. A's vezes, os joelhos são marcados por um ponto azul claro. *Azas*: com as nervuras pretas, podendo as escamas mostrar brilho azul. *Balancins*: como no macho, ocraceos, com a extremidade mais escura. *Unhas*: sem dentes.

Comprimento: cerca de 12 mm.

an der Aussenseite einige bronzefarbene Schuppen. Drei lange Segmente, das erste ungefaehr so lang, wie das dritte, aber dicker, das zweite am laengsten. *Antennen* mit weiss schimmerndem Torus und dunkler Geissel. *Clypeus* schwarz mit schneeweissem Glanze. *Occiput* an den Raendern mit blau, weiss und rot schillernden Schuppen; in der Mitte sind sie hellblau und gehen nach hinten und seitlich in Gruen und Goldfarben ueber. *Lobuli prothoracici* mit metallglaenzenden Schuppen von vorwiegend himmelblauer Farbe bekleidet. *Mesonotum*, wie beim Maennchen, aber mehr ins Pfauengruene spielend. *Scutum* mit blauen Schuppen. *Pleuren*, wie beim Maennchen. *Abdomen*, wie beim Maennchen, jedoch an den drei ersten Segmenten pfauengruen, statt stahlblau; seitlich finden sich an den drei ersten Ringen lilafarbene apikale Punkte; nach hinten zu geht es in Stahlblau und dann in Violett mit rotem Schiller ueber; auf dem 5ten Segmente bilden weisse Schuppen einen sehr charakteristischen Fleck von der Form eines Dreiecks, dessen Spitze dem Vorderrand anliegt. Ventralseite mit mattgoldenen Schuppen denen weisse und blaue beigemischt sind, welche im mittleren Teile makroskopische Flecken bilden koennen; wenn vorhanden, entspricht die ventrale Makel der dorsalen. Seitlich zeigt jedes Segment einen himmelblauen Fleck. *Beine* im Ganzen stahlblau, ins Violette spielend, die Unterseite bis zum Ende der Schenkel mattgolden; am ersten Tarsus der Vorderbeine ein basaler und dorsaler Fleck von himmelblauen, weiss schillernden Schuppen; am zweiten Paare ist der erste Tarsus, mit Ausnahme eines apikalen Punktes, ganz schneeweiss, der zweite zum groessen Teile, aber mehr oben, als unten; am letzten Paar ist der erste Tarsus, mit Ausnahme des Endteiles, schneeweiss, die untere Grenze des Weissen etwas unregelmässig. Die Knie sind manchmal mit einem hellblauen Punkte bezeichnet. Halteren, wie beim Maennchen, ockergelb, am Ende dunkler. Krallen ohne Zahn.

Laenge: ca. 12 mm.

O material comparado não foi pequeno.

Além dos exemplares existentes no Museu de Washington tivemos á nossa disposição material da coleção de LUTZ e que provem de Manáos, onde as larvas foram apanhadas numa tina; embora os adultos não estejam bem conservados, pode-se dizer que estão de acordo com as descrições de *M. haemorrhoidalis* FABR., dadas por WIEDEMANN e MACQUART, as indicações de DYAR e KNAB e a verificação feita com o tipo da especie.

Ha ainda a acrescentar, um macho, criado de larva, colhida por LUTZ em uma bromeliacea no rio Arary (Ilha de Marajó, Pará) e uma coleção enviada pelo Dr. PERYASSU' de Belém do Pará, contendo 9 exemplares criados de larvas apanhadas em tina.

O total de exemplares examinados atinge a 23. Excluindo os da coleção do Instituto e o tipo de FABRICIUS, os outros tinham as seguintes proveniencias: 4 machos colecionados pelo Dr. K. S. WISE em Omai, Guiana Inglesa; um destes trazia ainda a seguinte nota: «Siperuni-creek Essequibo B. Guiana. 4 p. m. flying.» 1 macho, capturado pelo Snr. B. BILGER «Paramaribo March 1908». Das 7 femeas colecionadas, 3 o foram em Omai, Guiana Inglesa e 3 em Siperuni-creek (Guiana Inglesa) pelo Dr. K. S. WISE e outra colecionada em Manáos (Brazil) por Miss H. B. MERRIL. Todos estes exemplares pertencem á coleção do *U. S. National Museum* de Washington.

Além de Cayenne, lugar de orijem do exemplar-tipo e dos exemplares estudados por MACQUART, temos que citar: Baixo Amazonas AUSTEN, Manáos: GOELDI LUTZ, MERRIL. Belém GOELDI, PERYASSU', Marajó LUTZ. Na monografia de THEOBALD outras localidades têm sido dadas: Mexico WILLISTON; Cuba OSTEN-SACKEN, S. Simão (S. Paulo) LUTZ, Itaparica (Bahia) LUTZ, Rio de Janeiro LUTZ e GODOY; mas a especie do Mexico e Cuba é o *M. superbus* D. & K. e as outras citações ou estão erradas ou houve confusão com outras especies.

Das verglichene Material war ziemlich bedeutend.

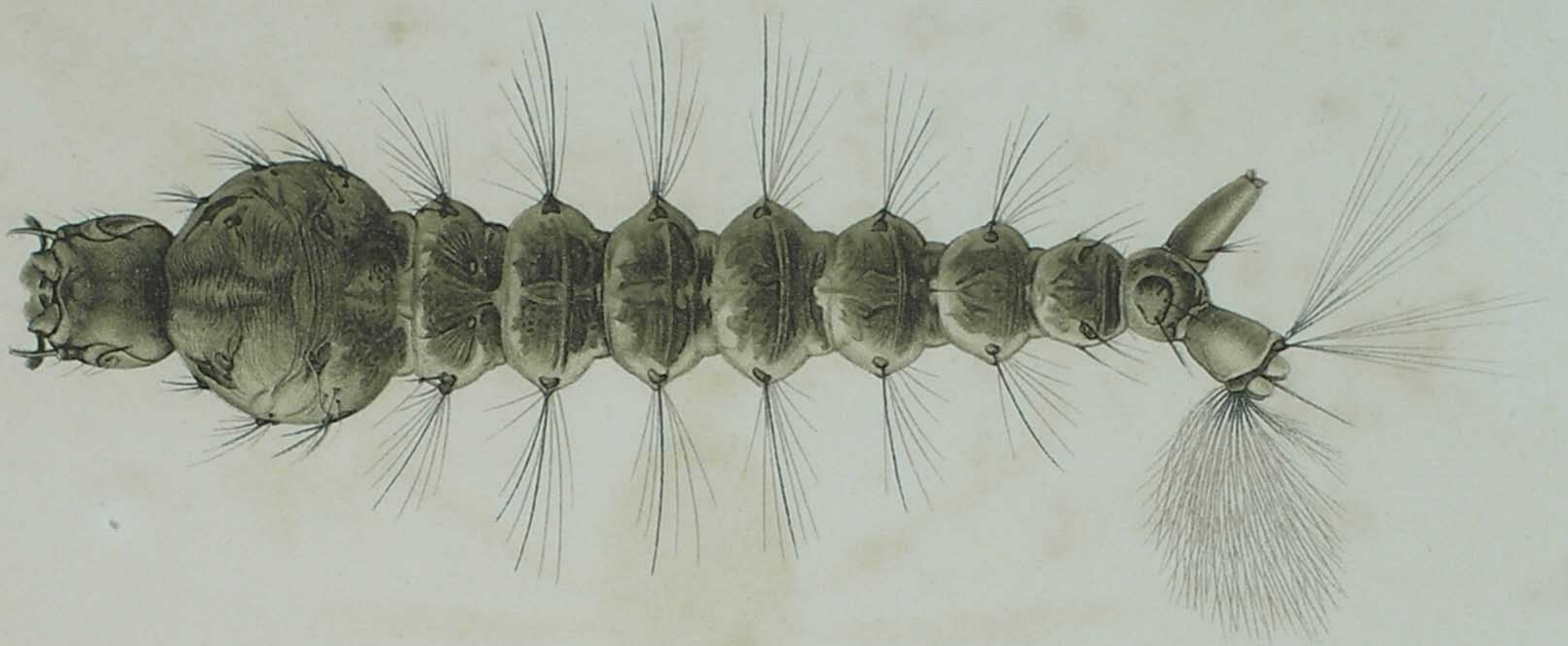
Ausser den oben bezeichneten Exemplaren verfuegten wir ueber Material der Sammlung von LUTZ aus Manáos, wo die Larven in einen Waschbottich gefunden wurden; obgleich die Imagines nicht gut erhalten waren, kann man doch behaupten, dass sie mit den Beschreibungen von WIEDEMANN und MACQUART, den Angaben von DYAR und KNAB und den Beobachtungen am Originalexemplar uebereinstimmten. Hiezu koemmt noch ein Maennchen, welches aus einer, von LUTZ am Rio Arary (Insel Marajó, Pará) in einer Bromeliacee gefundenen, Larve gezuechtet wurde und eine Sammlung, welche von Dr. PERYASSU' aus der Hauptstadt von Pará gesandt wurde und neun Exemplare enthielt. Sie waren aus Larven gezogen, welche daselbst in einem Waschbottich gefunden wurden.

Die untersuchten Exemplare, 23 an der Zahl, hatten, abgesehen von der Institutsammlung und dem Typus von FABRICIUS, folgende Herkunft: 4 Maennchen von Dr. K. S. WISE in Omai (British Guiana) gesammelt; eines derselben trug noch den Vermerk: «Siperuni-creek Essequibo B. Guiana. 4 p. m. flying.» 1 Maennchen, gefangen von Hrn. B. BILGER «Paramaribo March 1908. «Von 7 Weibchen waren drei in Omai, Br. Guiana und 3 in Siperuni-creek, Essequibo, Br. Guiana von Dr. K. S. WISE und eins in Manáos (Brasilien) von Frln. H. B. MERRIL gesammelt. Alle diese Exemplaren gehoeren der Sammlung des *U. S. National Museum* in Washington. Ausserhalb von Cayenne, woher das Original und die von MACQUART untersuchten Exemplarem stammen, sind als Fundorte anzugeben: Unterer Amazonias (AUSTEN), Manáos (GOELDI, LUTZ, MERRIL), Belém (Hauptstadt von Pará) (GOELDI, PERYASSU'), Marajó (LUTZ). In der Monographie von THEOBALD finden sich andere Lokalitaeten angefuehrt, wie Mexico WILLISTON, Cuba OSTEN-SACKEN, S. Simão in S. Paulo LUTZ, Itaparica (Bahia) LUTZ, Rio de Janeiro LUTZ und GODOY, indessen ist die mexikanische Art *M. superbus* D.

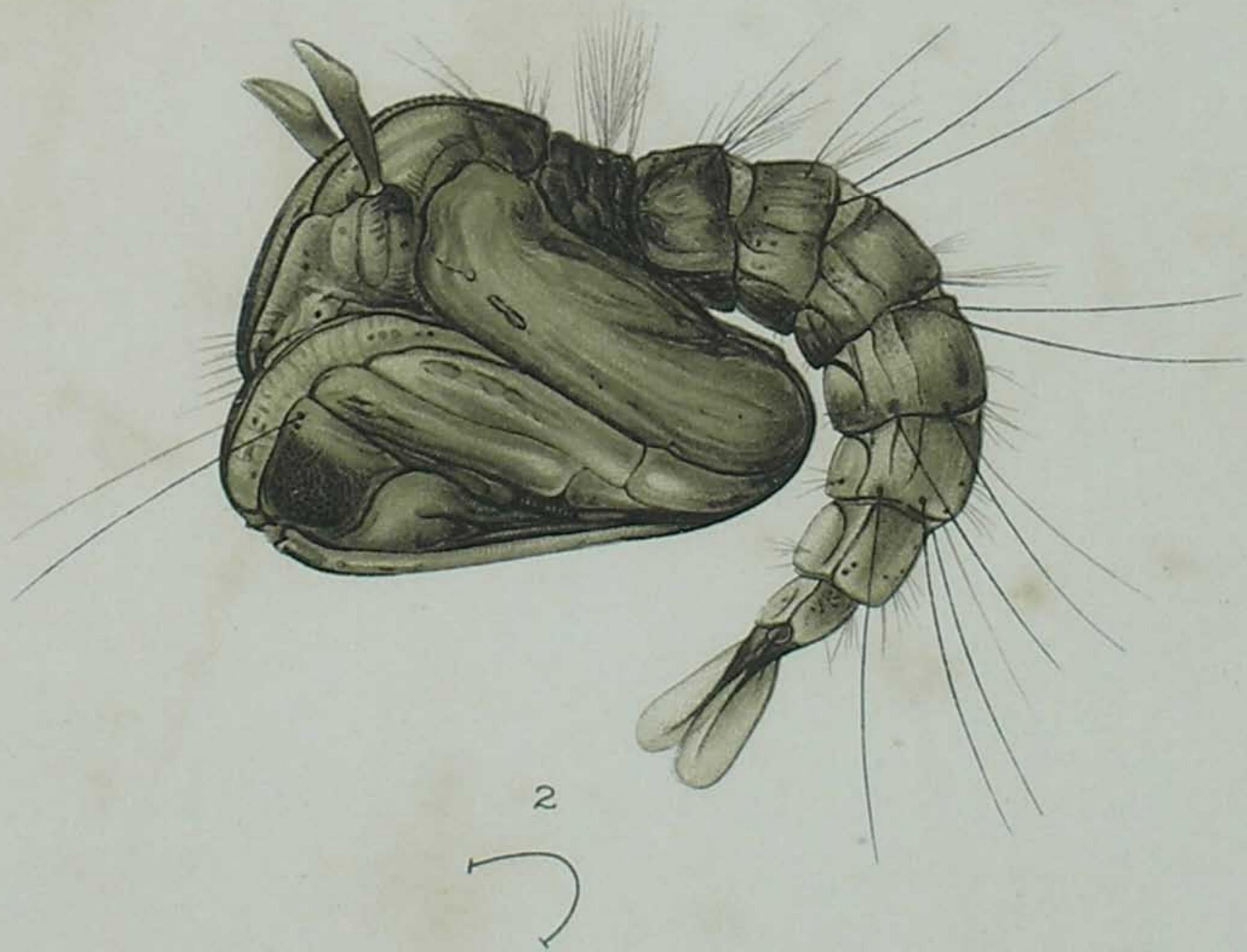
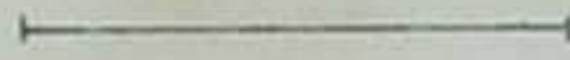


RUD. FISCHER, del.





1



2

Conclue-se do grande numero de exemplares examinados, aos quais ultimamente acreceram outros de Pará, Amazonas e Guiana, que ha apenas *uma* especie de tufos vermelhos, o legitimo *M. haemorrhoidalis*.

Quanto aos primeiros estados diremos o seguinte:

*Ovos*: A unica observação conhecida é a de GOELDI que obteve 19 ovos reunidos, enfileirados em grupos de 4--6. Dous terços da superficie são cobertos por saliencias verrucosas que GOELDI interpreta como constituindo o aparelho de flutuação.

*Larva*: O *habitat* natural, mas não exclusivo, das larvas parece ser as bromeliaceas, nas quais LUTZ obteve uma larva, no rio Arary (Marajó-Pará). O colorido é avermelhado; o desenho anexo (Est. 6) não foi feito em côr natural porque o exemplar se achava um pouco descorado pelo liquido conservador.

*Pupa*: A pupa desenhada (Est. 6) nos foi remetida pelo Dr. A. PERYASSU'. GOELDI regista uma observação na qual a larva se transformou em pupa em 4 de Setembro de 1903 e no dia seguinte se metamorfoseou em mosquito; certamente ha nisso algum erro porquanto, para varias megarrininas por nós criadas, nunca o praso da transformação duma pupa em imajem foi menor de 4-5 dias.

Manguinhos, Junho de 1913,

#### Explicação das Figuras.

A estampa colorida (Estampa 5) mostra um macho adulto, a outra (Estampa 6) uma larva e uma ninfa de *Megarhinus haemorrhoidalis* F. O aumento em todas elas é de 6 vezes.

& KN.; bei den uebrigen Angaben handelt es sich um irrige Zitate oder Verwechslungen mit anderen Arten. Aus der grossen Anzahl der bestimmten Exemplare, zu denen neuerdings noch zahlreiche aus Pará kommen, geht hervor, dass der legitime *Megarhinus haemorrhoidalis* in Guiana und Pará die einzige Art mit roten Haarbuescheln ist.

Ueber die ersten Zustaende koennen wir Folgendes aussagen:

*Eier*: Die einzige bekannte Beobachtung stammt von GOELDI, der 19 Eier erhielt, welche in Gruppen von 4 zu 6 aneinander gereiht waren. Zwei Drittel der Oberflaeche derselben ist mit warzigen Erhebungen bedeckt, welche GOELDI als einen Schwimmaparat bildend auffasst.

*Larve*: Der natuerliche, obwohl nicht ausschliesliche Fundort der Larven scheint das Wasser der Bromeliaceen, wo LUTZ eine solche am Rio Arary (Marajó-Pará) fand. Die Faerbung ist rötlich, geht aber beim Konservieren leicht verloren, daher ist sie in der Zeichnung nicht wiedergegeben. (Taf. 6).

*Puppe*: Die abgebildete Puppe (Taf. 6) erhielten wir von Dr. PERYASSU'. GOELDI gibt an, dass eine Larve sich am 4ten September 1903 in die Puppe und diese wieder am naechsten Tag in die Imago verwandelt habe. Hier hat sich sicher ein Irrtum eingeschlichen, da bei zahlreichen von uns gezuechteten Megarhininen das Puppenstadium niemals weniger als 4-5 Tage dauerte.

Manguinhos, Juni 1913.

#### Erklaerung der Figuren.

Die farbige Abbildung (Tafel 5) zeigt eine Imago ♂, die andere (Tafel 6) eine Larve und eine Puppe von *Megarhinus haemorrhoidalis* F. Die Vergroesserung ist ueberall sechsfach.