

Segunda nota sobre especies do genero *Eucalymnatus* (*)

(Homoptera: Coccidae)

pelo

DR. A. DA COSTA LIMA

(Com as estampas XXIX—XXX)

Em 1923, em artigo sobre os coccideos do genero *Eucalymnatus*, fiz uma revisão das especies até então observadas no Brasil, descrevendo as novas especies—*Hempeli*, *Magarinosi* e *spinosus* e a variedade—*nictheroyensis* de *E. gracilis*.

Em nota adicional, no fim desse artigo, admitti a possibilidade de *E. Hempeli* ser identico a *E. chelonioides* Newstead.

Ha pouco tempo o eng. agr. E. Figueiredo trouxe-me da Bahia algumas folhas de oitiseiro (*Moquilea tomentosa*) com um *Eucalymnatus* bem interessante. Identico material, da mesma procedencia, pertencente ao Instituto Biologico de Defesa Agricola, foi-me entregue para estudo pelo Snr. Dario Mendes, preparador do Serviço de Entomologia desse Instituto.

A' primeira vista suppuz que tivesse, emfim, recebido o *Eucalymnatus chelonioides*, pois os exemplares apresentavam a principal caracteristica dessa especie, que a distingue das que lhe são affins (*E. brunfelsiae* (Hemp.), *gracilis* (Hemp.) e *E. Hempeli* Lima, e que é apresentar-se o corpo da femea, segundo Newstead:

«completely covered with a thin, glassy test, which is devided into distinct easely separable plates, corresponding exactly with the plates in the integument of the dorsum».

Entretanto, montando em balsamo corpos de algumas femeas, livres do escudo cereo que os protegia, conclui, tendo em vista a descrição e as figuras apresentadas por Newstead para o *E. chelonioides*, ter em mãos uma especie differente desta, se bem que extremamente proxima.

(*) Recebido para publicação a 12 de Agosto de 1930.

Nas linhas que se seguem indicarei as affinidades e as principaes differenças entre *E. chelonioides* e a especie que me parece nova e que estudo com o nome de:

***Eucalymnatus scutigerus* sp. n.**

(Est. XXIX, figs. 1—8).

Femea adulta: chata, mais ou menos asymetrica, completamente coberta por um escudo cereo, branco, relativamente espesso, perfeitamente dividido em placas. Estas devem corresponder á placas identicas do legumento do dorso, as quaes, entretanto, são mal perceptíveis, mesmo nos exemplares corados. Apenas em um exemplar parasitado, consegui observal-as parcialmente (fig. 1).

Além de póros ciriparos microscopicos, espalhados pela face dorsal, aliás mais numerosos ao nivel das suturas que limitam as placas, ha a assignalar, de cada lado do eixo longitudinal do corpo, a presença de 7 póros ciriparos intramarginaes, relativamente grandes (comparar um desses póros—fig. 3—with a fenda estigmatica—fig. 4), lembrando póros analogos dos aleurodicineos. São elles assim distribuidos: 2 adiante da fenda estigmatica anterior (um adiante e outro atraz da antenna correspondente), 1 entre as 2 fendas estigmaticas e 4 entre a fenda estigmatica posterior e a fenda anal. Taes póros não foram assignalados por Newstead na descripção de *chelonioides*.

Antennas: vêr a fig. 2 da estampa XXIX. Fendas estigmaticas (fig. 4) apresentando 5 espinhos (ás vezes 6), 1 maior e 4 menores. Espinhos marginaes curtos e de ponta romba (vêr o que se acha representado na fig. 4).

Lobulos anaes de apice acuminado, com uma pequena cerda. O orificio anal propriamente dito, a julgar pela inserção de 10 longas cerdas anaes, fica bem distante da base dos lobulos, havendo, entre a abertura que estes encobrem e a orla de inserção das cerdas (orla anal), um processo tubuloso longitudinal e finamente estriado, bem visível em todos exemplares, dentro do qual se acham as cerdas anaes, cujo apice attinge, ou mesmo excede um pouco, o apice dos lobulos anaes. Tal disposição não é descripta por Newstead, nem se observa nas figuras de *chelonioides*.

Dimensões dos exemplares com o escudo cereo: 8,5 mm. × 5 mm.; 8,5 mm. × 6 mm.

HOLOTYPE: Um exemplar corado e montado em balsamo na lamina 1208, da coll. entom. do Instituto Oswaldo Cruz.

PARATYPOS: Exemplares montados nas laminas 1220 e 1221 da mesma colleção, e varios especimens sobre folhas de oiti (*Moquilea tomentosa*), no vidro n.º 625 da mesma colleção e em 2 vidros da colleção entomologica do Instituto Biologico de Defesa Agricola. Todo o material procede de S. Salvador (Bahia).

Tanto o *E. scutigerus*, como o *E. chelonioides*, se distinguem facilmente do *E. hempeli*. Nesta ultima especie os exemplares são dorsal-

mente cobertos de um delgado revestimento branco, pulverulento ou floconoso, constituído por microscopicos fios de cêra, que se entrelaçam.

«Do corpo do insecto emergem tambem finissimos filamentos de cêra, um tanto alongados e espiralados, dispostos como raios ao redor do corpo.

A superficie da folha, na zona circumvisinha aos especimens, apresenta-se tambem polvilhada por uma tenue camada de poeira cérea.

Entretanto, no local em que repousa o corpo do insecto, a superficie da folha é aparentemente livre de tal secreção, contrastando, assim, com a zona que lhe fica ao redor. Isto porque os principaes póros das glandulas ciriparas cutaneas se acham localizados na face dorsal do corpo».

BIBLIOGRAPHIA

- LIMA, A. da COSTA, 1923.—Nota sobre as especies do genero *Eucalymnatus* (Fam. *Coccidae*, subfam. *Coccinae*). Arch. Esc. Sup. Agric. e Med. Veter., 7:35—44, ests. 3—4.
- NEWSTEAD, R. 1916.—Observations on scale-insects (*Coccidae*)—III. Bull. Ent. Res.: 7:369—371, fig. 20.

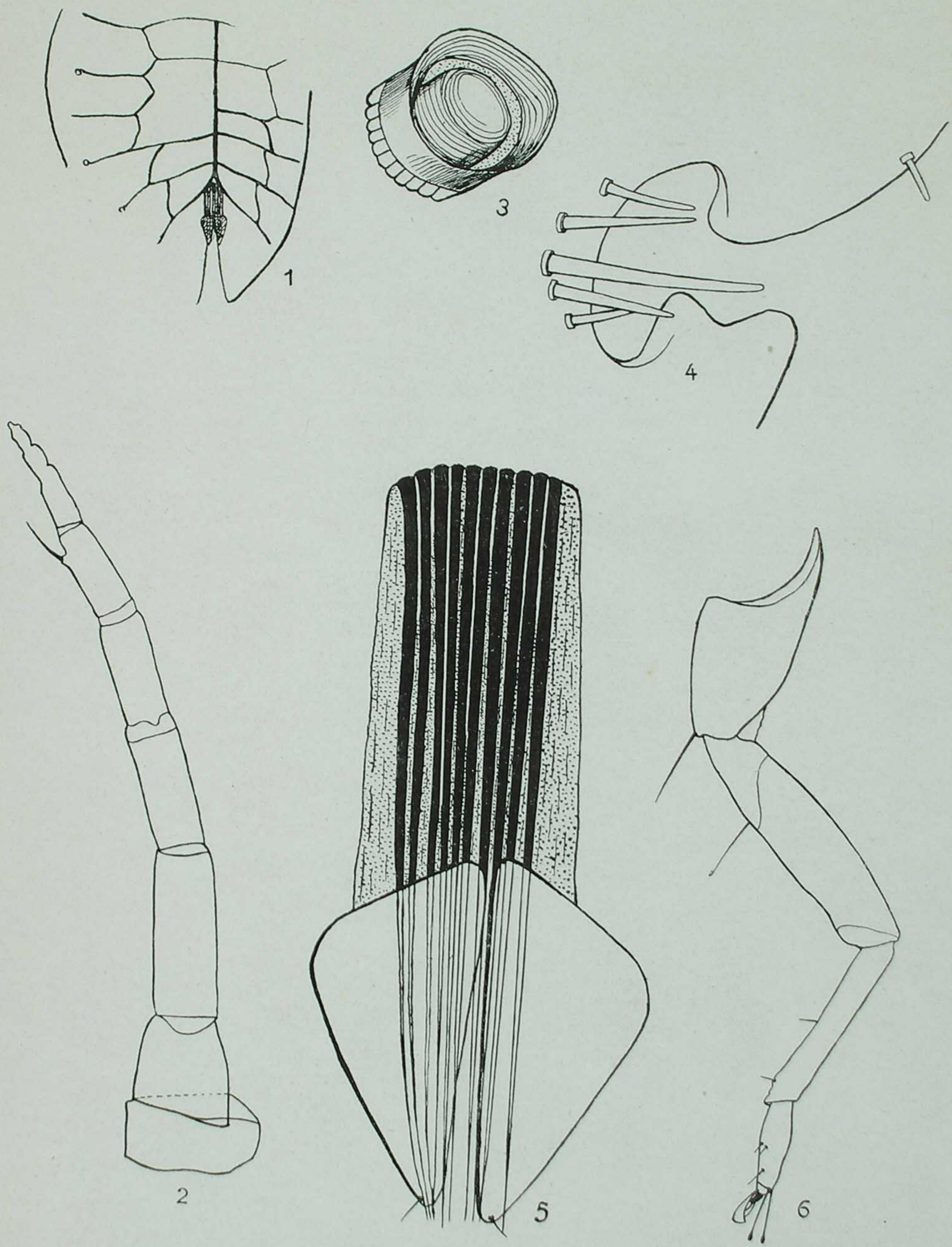
EXPLICAÇÃO DAS ESTAMPAS XXIX—XXX

ESTAMPA XXIX.

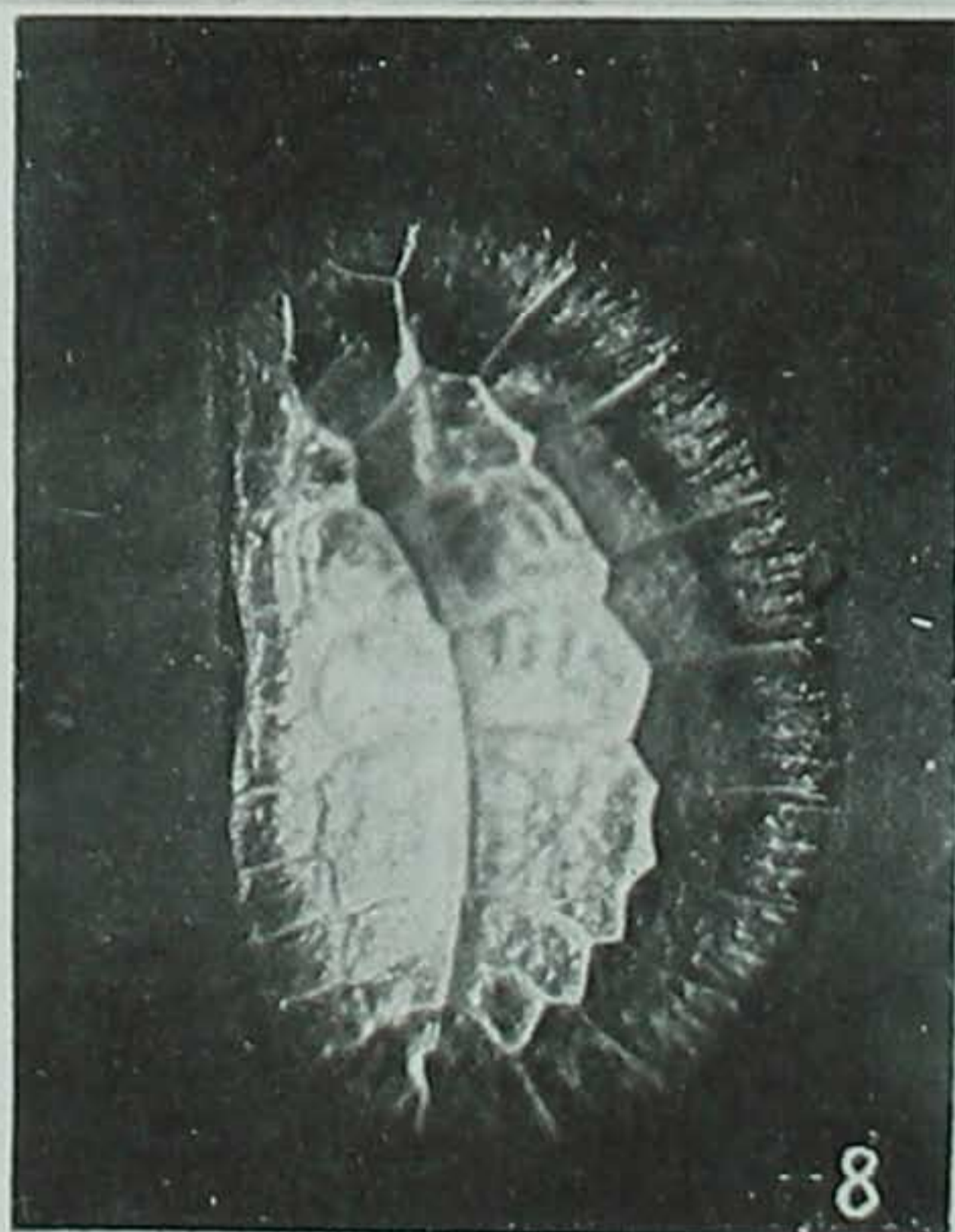
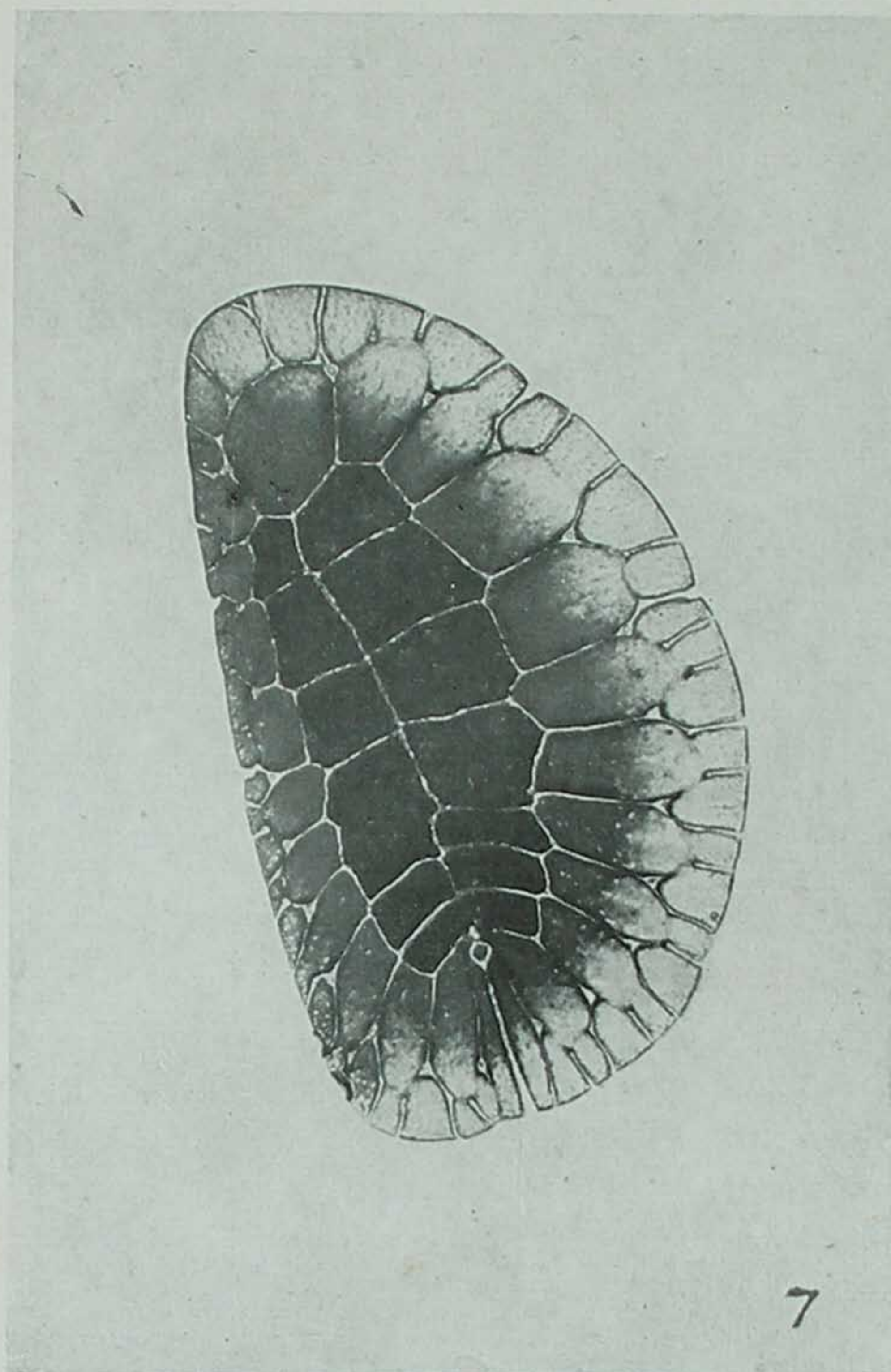
- Fig. 1 —*Eucalymnatus scutigerus*. Vista parcial do dorso.
- Fig. 2 —*Eucalymnatus scutigerus*. Antenna da femea adulta.
- Fig. 3 —*Eucalymnatus scutigerus*. Um dos grandes póros ciriparos.
- Fig. 4 —*Eucalymnatus scutigerus*. Uma das fendas estigmaticas.
- Fig. 5 —*Eucalymnatus scutigerus*. Processo, placas e cerdas anaes.
- Fig. 6 —*Eucalymnatus scutigerus*. Perna do par posterior.

ESTAMPA XXX.

- Fig. 7 —*Eucalymnatus Hempeli* Lima ($\times 9,4$). Prep. microscopica.
- Fig. 8—*Eucalymnatus scutigerus*, sp. n. ($\times 6,8$). Vista do escudo cereo.



Dr. Costa Lima : Segunda nota sobre especies do genero *Eucalymnatus*.



Dr. Costa Lima: Segunda nota sobre especies do genero *Eucalymnatus*.