

**Sobre algumas especies do
genero *Travassostrongylus* Orloff, 1933 ***

(Nematoda: Trichostrongylidae)

por

J. F. Teixeira de Freitas

(Com 7 estampas)

Recebemos recentemente do professor Travassos um material, colhido e fixado em massa, proveniente do intestino delgado de uma quica — *Metachirus nudicaudatus personatus*.

No estudo que procedemos, observamos varios trichostrongylideos, alguns dos quaes ainda não descriptos. Entre as especies já conhecidas, porém, ainda não referidas neste hospedador, encontramos: *Viannaia conspicua* Trav., 1914; *Viannaia pusilla* Trav., 1914; *Travassostrongylus orloffii* Trav., 1935 e *Travassostrongylus tertius* Trav., 1935.

De *T. orloffii* representamos os espiculos e o gubernaculo (est. 1, fig. 1). De *T. tertius* publicamos figuras de variações observadas na terminação do raio dorsal (est. 1, figs. 2-5) e de um espiculo distendido (est. 1, fig. 6).

As outras especies de *Travassostrongylus* são novas para a sciencia, sendo em numero de 3, a saber: *T. quatuor*, *T. quintus* e *T. sextus* n. spp.

***Travassostrongylus quatuor* n. sp.**

(Est. 2, fig. 1; est. 3, figs. 1-5; est. 4, figs. 1-2)

Comprimento: — Machos 3,57 a 3,86 mm.

Largura: — Machos 0,080 a 0,114 mm.

Corpo com cuticula provida de estrias transversaes e linhas longitudinaes. Extremidade cephalica com dilatação cuticular medindo 0,064 a 0,080 mm. de comprimento. Papillas cervicaes e póro excretor não visiveis. Esophago clavi-forme, com 0,30 a 0,36 mm. de comprimento por 0,040 a 0,048 mm. de largura maxima. Annel nervoso situado a 0,152 a 0,184 mm. da extremidade anterior (est. 4, fig. 2).

* Recebido para publicação a 24 de Março de 1937 e dado á publicidade em Maio de 1937.

Femeas não identificadas.

Machos com bolsa copuladora trilobada, e provida de estriações radiaes na região mediana dos lobos lateraes. Papillas pré-bursaes presentes (est. 2, fig. 1). Formula bursal: — Raios ventraes nascem por tronco commum, caminham proximos e levemente divergentes; raios lateraes nascem por tronco commum; o lateral-anterior é curto e se dirige para fóra, os lateraes-médio e posterior caminham proximos e se dirigem para traz (est. 4, fig. 1); raios dorsaes nascem por tronco commum; raios dorsaes-externos nascem do dorsal, caminham contiguos e parcialmente superpostos aos lateraes posteriores (est. 4, fig. 1); raio dorsal pequeno, dando logo após a origem dos dorsaes-externos dois ramos finos, longos e curvos, e terminando em duas pontas rectas e menores (est. 3, fig. 1). Espiculos bem chitinizados, com a extremidade proximal dilatada e a distal terminada em tres pontas de comprimentos diferentes, das quaes uma em gancho. Essas pontas são envolvidas por uma membrana hyalina irregular (est. 3, figs. 2 e 3). Medem 0,154 a 0,162 mm. de comprimento. Gubernaculo presente, medindo 0,048 a 0,054 mm. de comprimento. Sua extremidade distal é mais larga e se apresenta chanfrada medianamente (est. 3, figs. 4 e 5). Cone genital saliente, possuindo duas papillas conspicuas. Telamon alongado, refringente, deprimido na parte central e medindo approximadamente 0,016 a 0,022 mm. de comprimento (est. 3, fig. 1).

HABITAT: — Intestino delgado de *Metachirus nudicaudatus personatus* Mir.-Rib.

PROVENIENCIA: — Angra dos Reis, Est. do Rio — Brasil.

Typos e cotypos na collecção helminthologica do Instituto Oswaldo Cruz.

Travassostrongylus quintus n. sp.

(Est. 5, fig. 1; est. 6, figs. 1-6)

Comprimento: — Machos 2,93 a 3,15 mm.

Largura: — Machos 0,068 a 0,072 mm.

Corpo com cuticula estriada transversalmente e provida de linhas longitudinaes. Extremidade cephalica com dilatação cuticular de 0,064 a 0,080 mm. de comprimento. Papillas cervicaes e póro excretor não evidenciados. Esophago claviforme, com 0,27 a 0,30 mm. de comprimento por 0,032 a 0,036 mm. de maior largura. Annel nervoso situado a 0,184 a 0,200 mm. da extremidade anterior (est. 6, fig. 6).

Femeas não identificadas.

Machos com bolsa copuladora trilobada, e com estriações radiaes na região correspondente aos raios ventro-lateral e lateral-anterior. Papillas pré-bursaes presentes (est. 5, fig. 1). Formula bursal: — Raios ventraes nascem por tronco commum, caminham contiguos no terço proximal, tornando-se depois divergentes; raios lateraes nascem por tronco commum; o raio lateral-anterior é curto, os raios lateraes-médio e posterior dirigem-se para traz, divergindo no meio do percurso (est. 6, fig. 2); raios dorsaes nascem por tronco commum;

raios dorsaes-externos nascem do dorsal, dirigem-se para fóra, caminhando contiguos e parcialmente superpostos aos lateraes-posteriores (est. 6, fig. 2); raio dorsal fino, terminando em ponta bifida e apresentando mais ou menos no meio de seu comprimento um par de ramos externos (est. 6, fig. 1). Espiculos amarellados, terminando em tres pontas, sendo a interna levemente curvada em gancho e a mediana provida de um prolongamento alongado e sinuoso. Essas pontas são envolvidas por uma membrana hyalina e irregular (est. 6, fig. 3). Medem 0,124 a 0,132 mm. de comprimento. Gubernaculo em foice, medindo 0,081 a 0,092 mm. de comprimento (est. 6, figs. 4 e 5). Cone genital um pouco saliente, apresentando um par de papillas lateraes. Telamon alongado, refringente, com cerca de 0,057 mm. de comprimento (est. 6, fig. 1).

HABITAT: — Intestino delgado de *Metachirus nudicaudatus personatus* Mir.-Rib.

PROVENIENCIA: — Angra dos Reis, Est. do Rio — Brasil.

Typos e cotypos na collecção helminthologica do Instituto Oswaldo Cruz.

Travassostrogylus sextus n. sp.

(Est. 7, figs. 1-4)

Comprimento: — Macho 3,79 mm.

Largura: — Macho 0,096 mm.

Corpo com cuticula estriada transversalmente. Linhas longitudinaes presentes. Extremidade cephalica com dilatação cuticular de 0,088 mm. de comprimento. Papillas cervicaes e póro excretor não observados. Esophago claviforme, com 0,31 mm. de comprimento por 0,056 mm. de largura maxima. Annel nervoso situado a 0,120 mm. da extremidade anterior.

Femeas não identificadas.

Machos com bolsa copuladora trilobada, estriada radialmente na zona mediana. Papillas pré-bursaes presentes (est. 7, fig. 1). Formula bursal: — Raios ventraes nascem por tronco commum, logo se tornando fracamente divergentes; raios lateraes nascem por tronco commum; o raio lateral-anterior é curto e mais grosso que os demais; raios lateraes-médio e posterior contiguos em metade do percurso e depois levemente divergentes; raios dorsaes com tronco commum; raios dorsaes-externos nascem do dorsal, dirigem-se para fóra e para traz, superpondo-se parcialmente aos lateraes-posteriores; raio dorsal terminado em duas pontas fortes, apresentando um par de ramos externos pouco antes de sua bifurcação (est. 7, fig. 2). Espiculos chitinizados, terminando em duas pontas circumdadas por uma membrana hyalina irregular (est. 7, fig. 3). Medem 0,148 mm. de comprimento. Gubernaculo com base chanfrada medianamente, tendo no meio de seu comprimento um esboço de saliencia num lado e um ramo encurvado no outro (est. 7, fig. 4). Mede 0,043 mm. de comprimento. Cone genital levemente saliente, com um par de papillas lateraes grandes. Telamon ovoide e refringente (est. 7, fig. 2).

HABITAT: — Intestino delgado de *Metachirus nudicaudatus personatus* Mir.-Rib.

PROVENIENCIA: — Angra dos Reis, Est. do Rio — Brasil.

Typos e cotypos na collecção helminthologica do Instituto Oswaldo Cruz.

BIBLIOGRAPHIA

ORLOFF, I. W.

1933. Sur la reconstruction de la systematique du genre *Ostertagia* Ransom, 1907. Ann. Parasit., **11** (2) : 96-114, 14 figs.

TRAVASSOS, L.

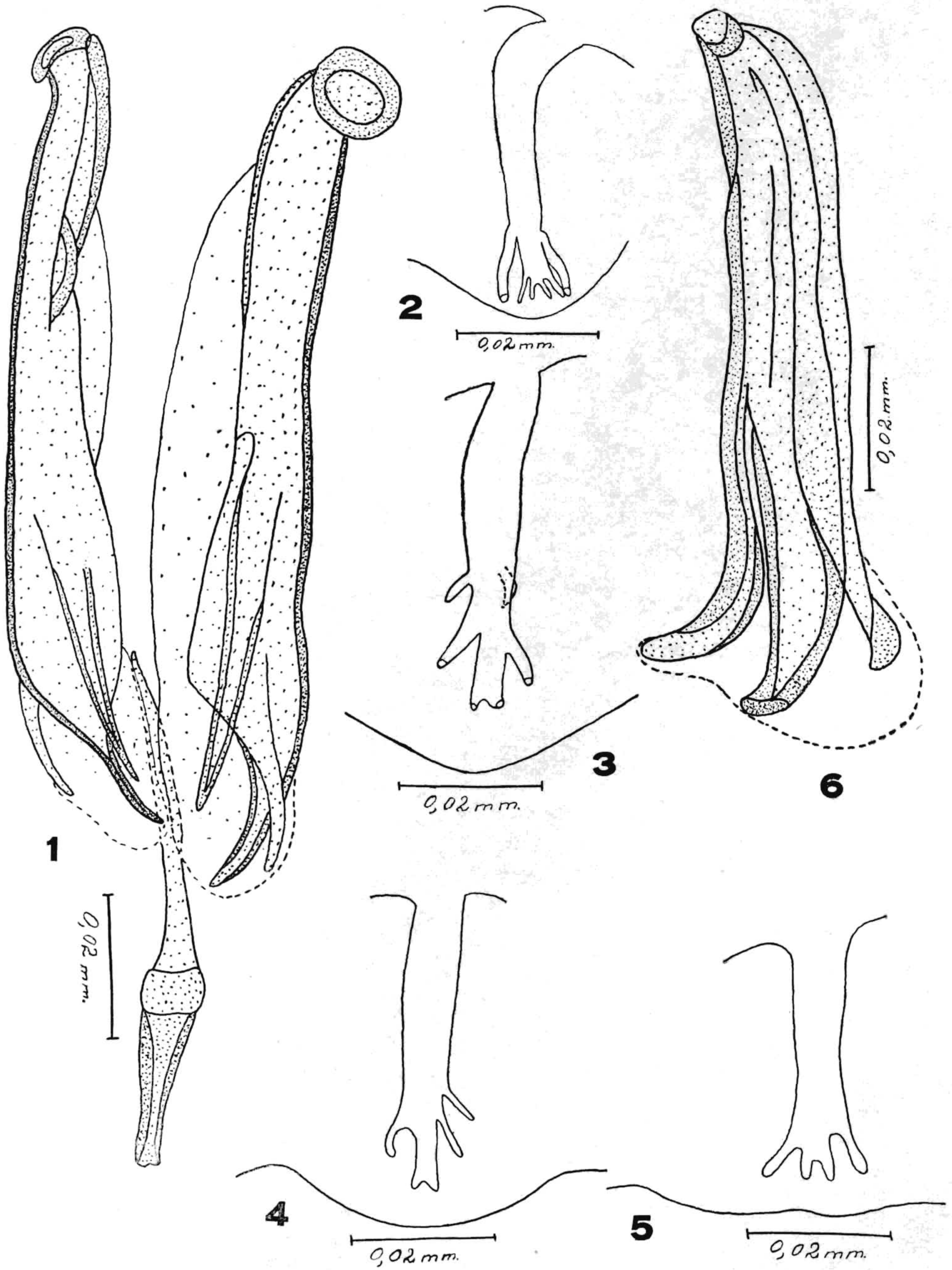
1921. Contribuições para o conhecimento da fauna helminthologica brasileira. XIII. — Ensaio monographico da familia *Trichostrongylidae* Leiper, 1909. Mem. Inst. Oswaldo Cruz, **13** (1) : 1-82, 56 est., 250 figs.

1935. Alguns novos generos e especies de *Trichostrongylidae*. Rev. Med. Cir. do Brasil, **43** (11) : 345-361.

(Laboratorio de Helminthologia)

Estampa 1

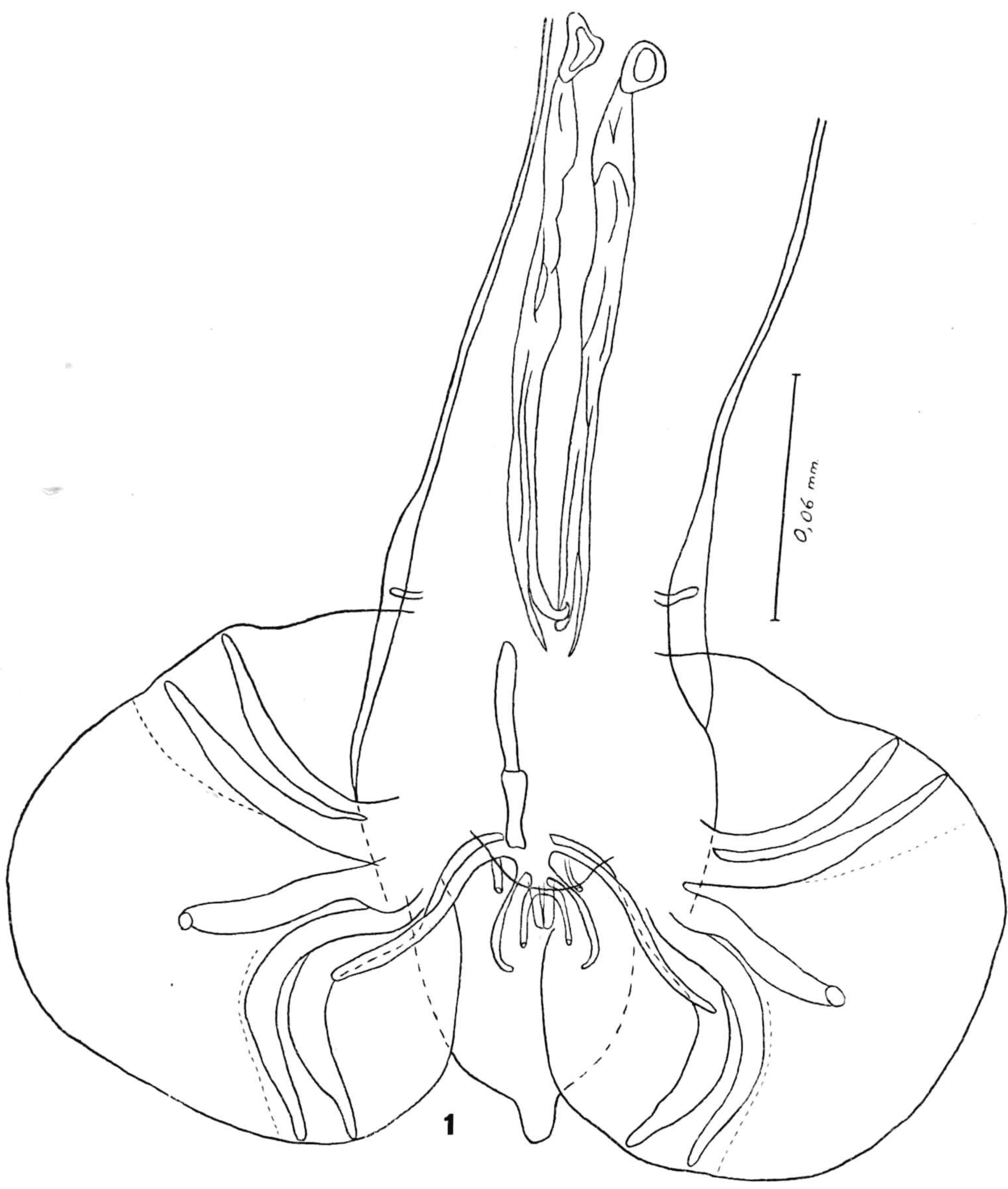
Fig. 1 — *Travassostrongylus orloffii* Trav., 1935 — Espiculos e gubernaculo. Orig.
Fig. 2-5 - *Travassostrongylus tertius* Trav., 1935 — Variações do raio dorsal. Orig.
Fig. 6 — *Travassostrongylus tertius* Trav., 1935 — Espiculo distendido. Orig.



Freitas: Genero *Travassostrongylus*.

Estampa 2

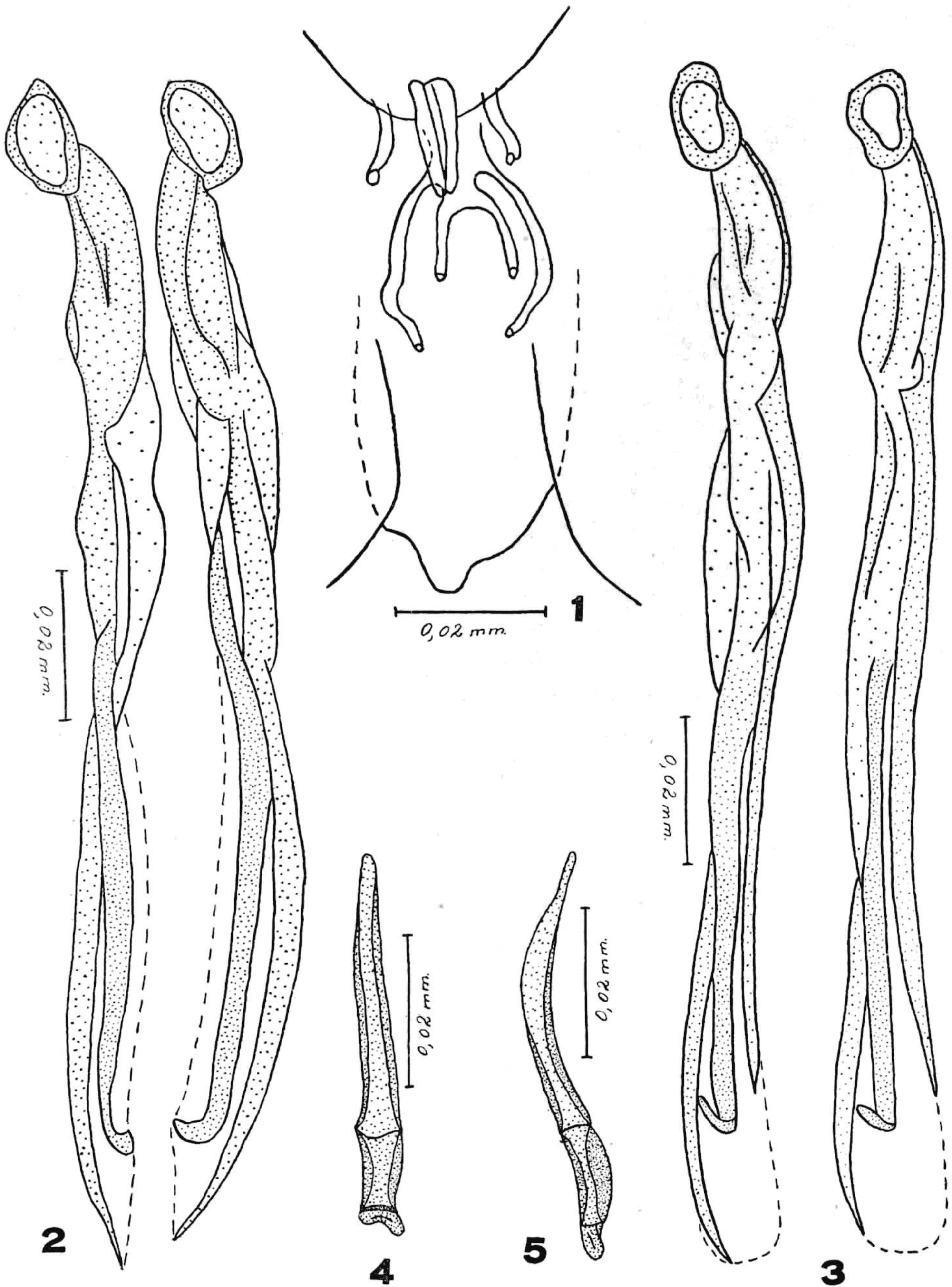
Fig. 1 — *Travassostrongylus quatuor* n. sp. — Cauda do macho.



Freitas : Genero *Travassostrongylus*.

Estampa 3

- Fig. 1 — *Travassostrongylus quatuor* n. sp. — Detalhe do raio dorsal, cone genital e telamon.
- Fig. 2 — *Travassostrongylus quatuor* n. sp. — Espiculos, vista dorsal.
- Fig. 3 — *Travassostrongylus quatuor* n. sp. — Espiculos, vista lateral.
- Fig. 4 — *Travassostrongylus quatuor* n. sp. — Gubernaculo, de face.
- Fig. 5 — *Travassostrongylus quatuor* n. sp. — Gubernaculo, perfil.

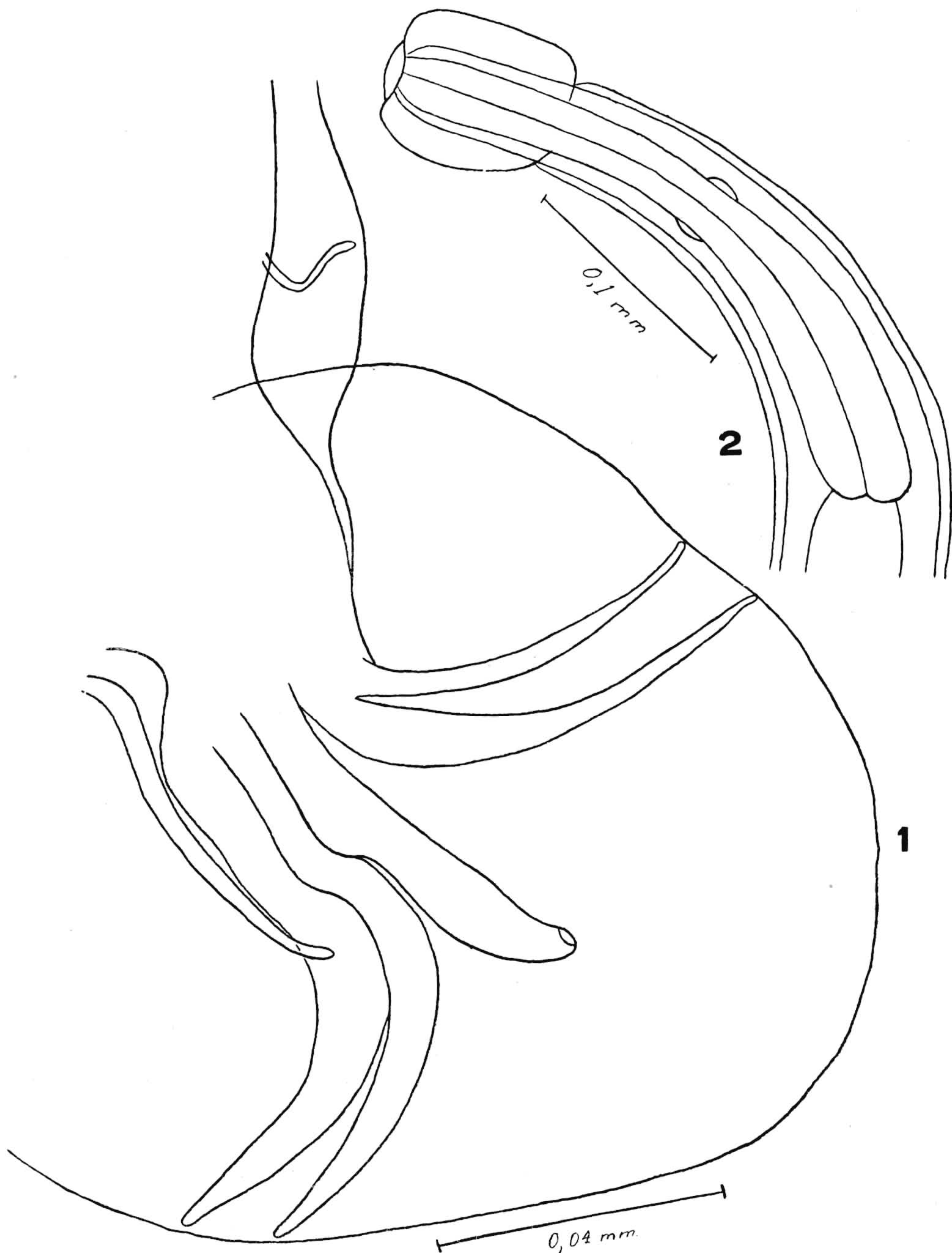


Freitas: Genero *Travassostrongylus*.

Estampa 4

Fig. 1 — *Travassostrongylus quatuor* n. sp. — Lobo lateral da bolsa copuladora.

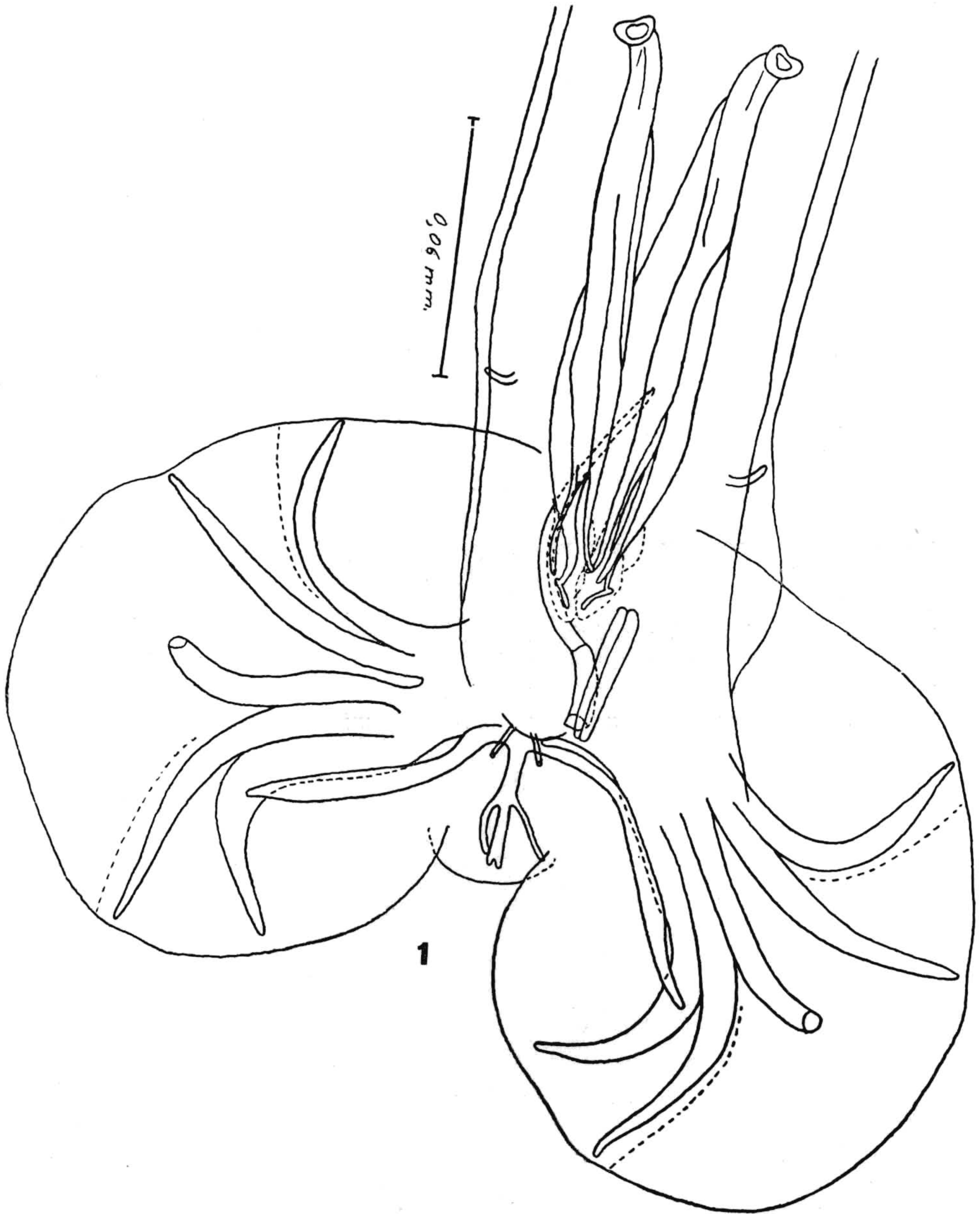
Fig. 2 — *Travassostrongylus quatuor* n. sp. — Extremidade cephalica.



Freitas: Genero *Travassostrongylus*.

Estampa 5

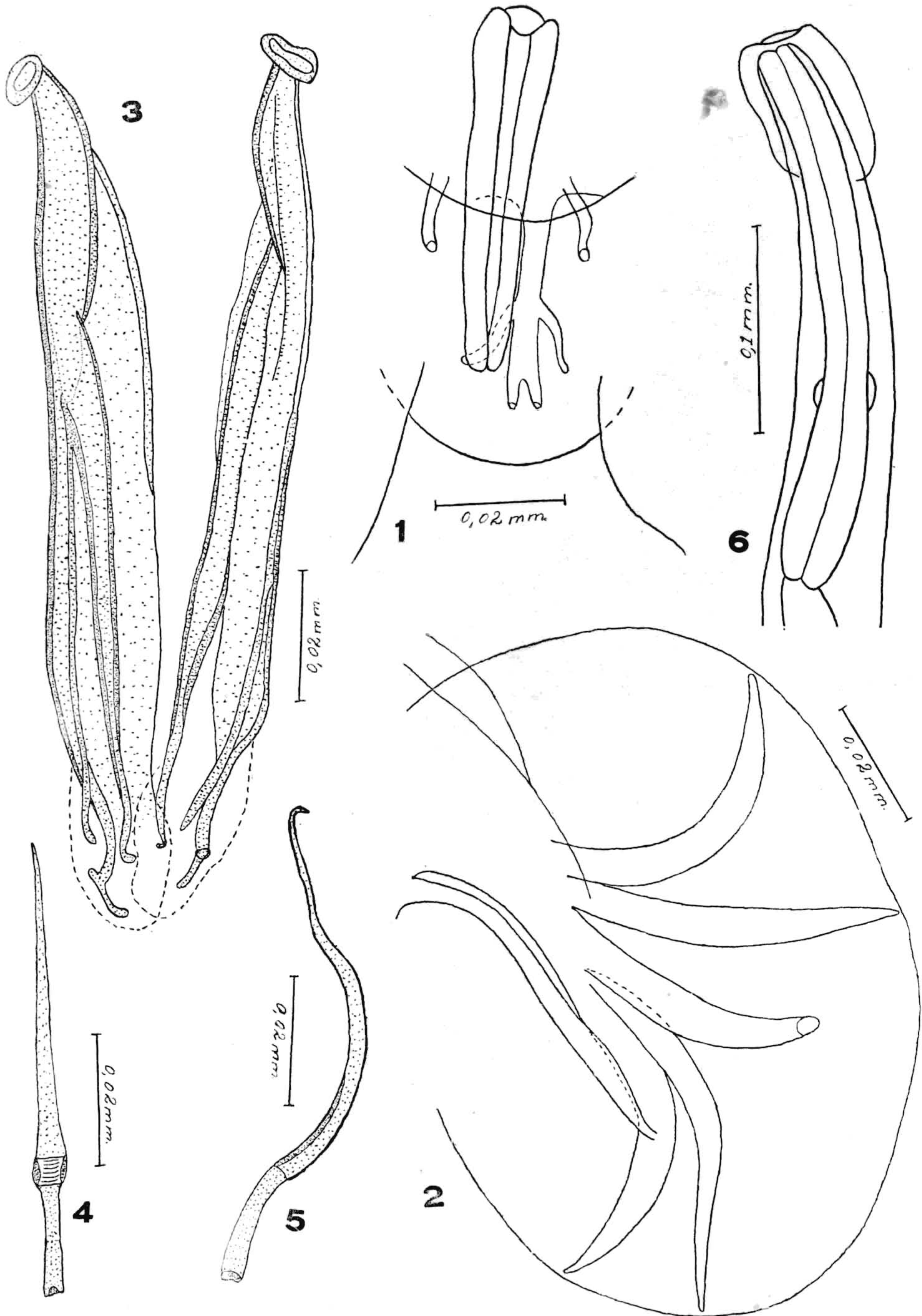
Fig. 1 — *Travassostongylus quintus* n. sp. — Cauda do macho.



Freitas: Genero *Travassostrongylus*.

Estampa 6

- Fig. 1 — *Travassostrongylus quintus* n. sp. — Detalhe do raio dorsal, cone genital e telamon.
- Fig. 2 — *Travassostrongylus quintus* n. sp. — Lobo lateral da bolsa copuladora.
- Fig. 3 — *Travassostrongylus quintus* n. sp. — Espiculos.
- Fig. 4 — *Travassostrongylus quintus* n. sp. — Gubernaculo, de face.
- Fig. 5 — *Travassostrongylus quintus* n. sp. — Gubernaculo, perfil.
- Fig. 6 — *Travassostrongylus quintus* n. sp. — Extremidade cephalica.



Freitas : Genero *Trivassostromylus*.

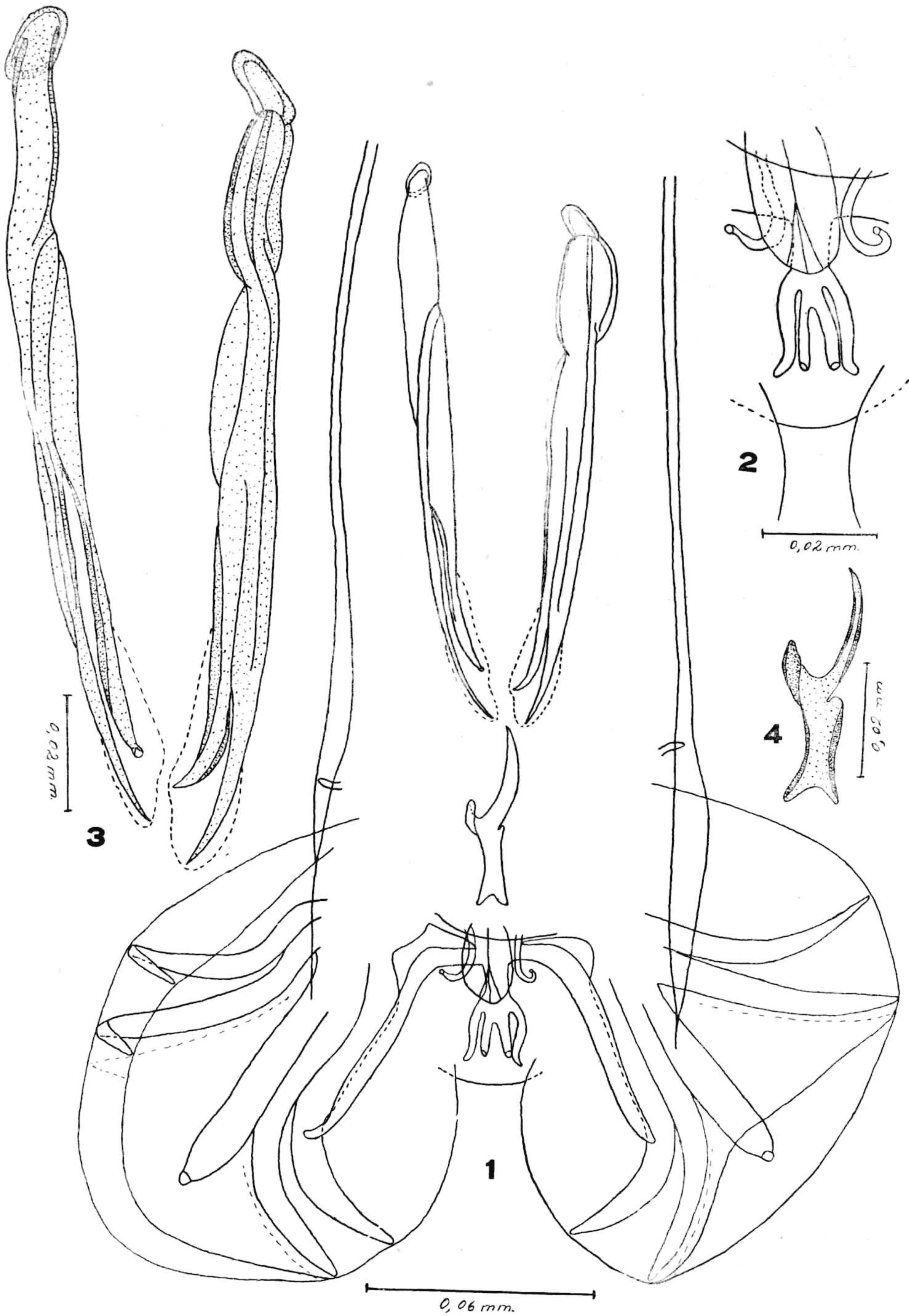
Estampa 7

Fig. 1 — *Travassostrongylus sextus* n. sp. — Cauda do macho.

Fig. 2 — *Travassostrongylus sextus* n. sp. — Detalhe do raio dorsal, cone genital e telamon.

Fig. 3 — *Travassostrongylus sextus* n. sp. — Espiculos.

Fig. 4 — *Travassostrongylus sextus* n. sp. — Gubernaculo.



Freitas : Genero *Travassostrongylus*.