

Associação entre Mallophaga e Hippoboscidae (*)

por

Charles R. Hathaway

(Com 2 figuras no texto)

Trabalhávamos no laboratório com um pombo, quando observamos e capturamos uma mosca que voara de entre suas penas.

Nesta, encontramos, agarrados ao abdomen, sete exemplares de um malofago.

Recorrendo à bibliografia, averiguámos que esse fenomeno biologico era conhecido por varios autores.

Embora não se trate de novidade científica, achamos de interesse juntar nossa observação às já assinaladas.

Thompson (1934), tratando do assunto firma a prioridade de verificação para Aubé (1857), cuja observação ficára em completo esquecimento:

“When cataloging the references to lice found attached to Hippoboscidae, etc., I came across a recorded which appears to have been overlooked by previous workers. Aubé (1857) records the finding of two Mallophaga belonging to a species normally found on the Magpie (*Pica pica pica* Lin.) attached to the abdomen of an *Ornithomyia* which was obtained from a Magpie. The *Ornithomyia* was in all probability *avicularia* Lin.

This record is of great interest since it is the first recorded instance of the association.”

Eis o que disse Aubé :

“J'apporte aujourd'hui un nouveau fait qui donne beaucoup de valeur à mon opinion et qui mérite, sous plus d'un rapport, de fixer l'attention des naturalistes. Je veux parler d'une Muscide du genre *Ornithomyia* sur l'abdomen de laquelle vous pouvez observer encore deux Anoplures que vivent ordinairement sur la Pie. Cette *Ornithomyie* a été prise sur un de ces oiseaux affecté de

* Recebido para publicação a 30 de abril e dado à publicidade em junho de 1943.

Phthiriasis et tout me porte à croire qu'il est dans le rôle de la Muscide transporter le parasite sur d'autres Pies, qui seraient dans dispositions patologiques nécessaires à l'existence, à leurs dépens, de cette espèce de pou."

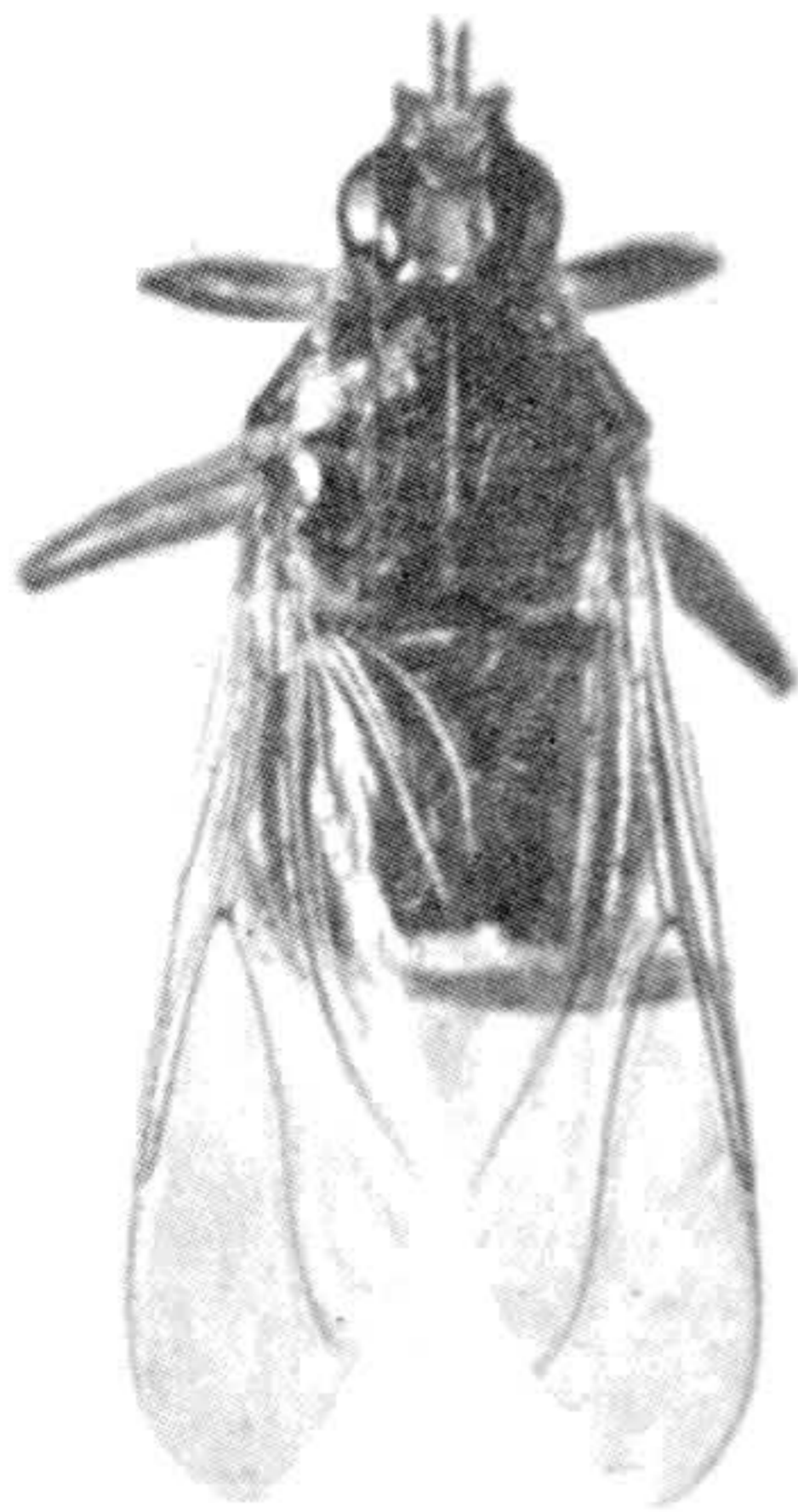


Fig. 1 — *Pseudolynchia canariensis* Macquart (Foto J. Pinto).

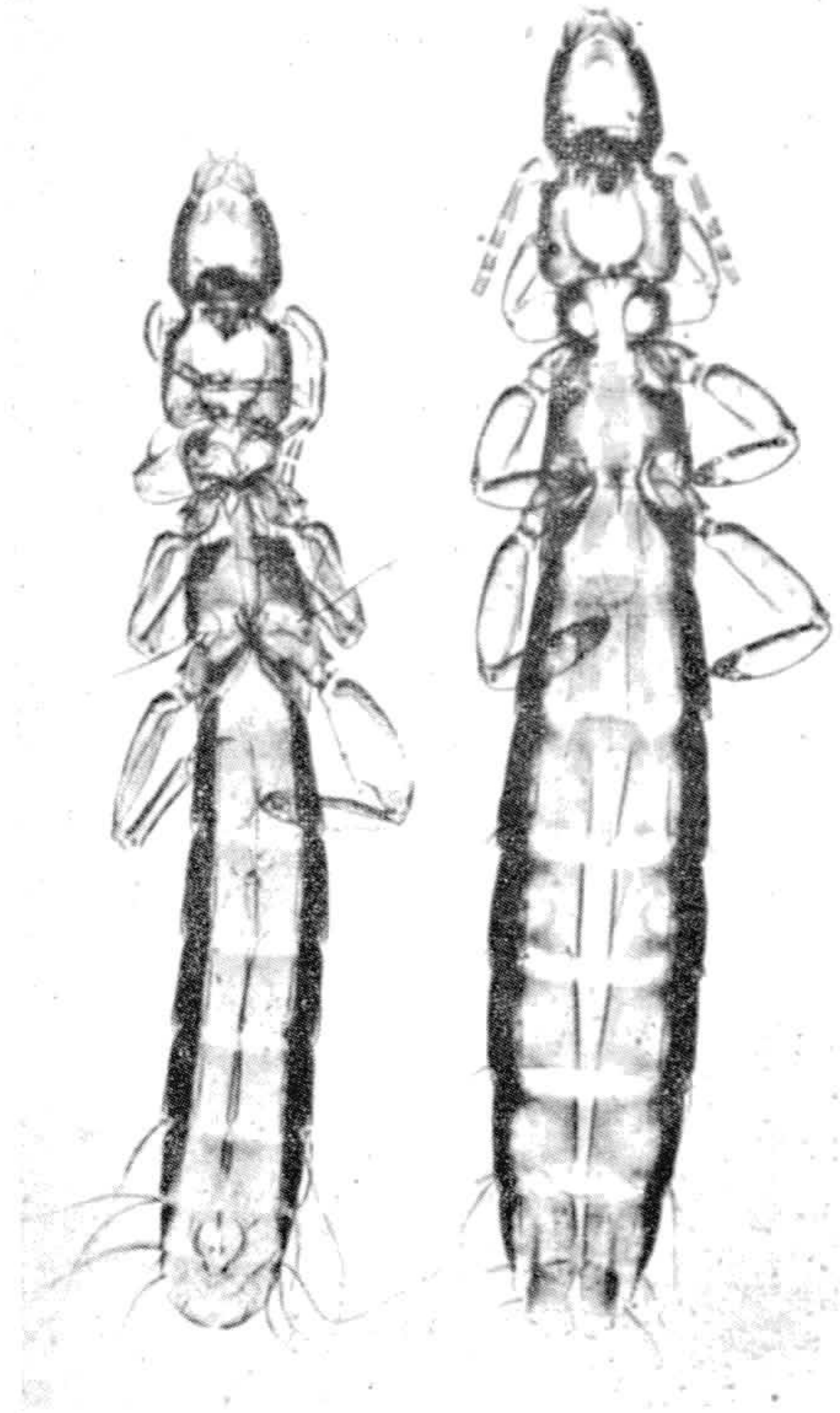


Fig. 2 — *Columbicola columbae* (Macho e fema) (Fotos J. Pinto).

Como se vê, Aubé fala de uma *Ornithomyia* carregando dois anopluros que vivem ordinariamente na "pêga".

Como os anopluros não vivem em ave, é de supor que a mosca antes de pousar na "pêga" houvesse estado em contato com um mamífero, a menos que Aubé tivesse confundido os anopluros com malofagos, apesar de naquela época, já terem sido separadas Anoplura e Mallophaga em ordens distintas.

Aliás o fato de Aubé falar em Phthiriasis reforça nossa opinião.

Lesne (1896), em seu trabalho, depois de algumas considerações sobre o parasitismo entre os dipteros, quase no final da publicação assim se exprime:

“Van Beneden a parfaitement caractérisé le parasitisme et commensalisme. Tout en reconnaissant que le mutualisme se présente sous des formes variées, il n'a peut-être pas suffisamment défini ces dernières. Pour ce qui a trait aux phénomènes de transport proprement dits, ils méritent d'être distingués et une dénomination spéciale paraît nécessaire pour les désigner. Nous appellerons *phorésie* l'ensemble des phénomènes de transport proprement dits, c'est-à-dire ceux dans lesquels l'animal transporté se sert du porteur uniquement comme d'un véhicule. Arrivés à destination, les deux animaux n'ont plus de rapports entre eux.”

Assim Lesne criou o termo “foresia” para o fenômeno do transporte de um inseto por outro, perfeitamente aplicável ao nosso caso.

Damos abaixo, a lista cronológica dos vários casos que pudemos encontrar na literatura de hipoboscídeos carregando malofagos.

Deixamos aqui os nossos agradecimentos ao Dr. F. L. Werneck, não só pela identificação do malofago como pelo interesse demonstrado pela publicação deste artigo.

LISTA CRONOLOGICA DAS OBSERVAÇÕES DE HIPOBOSCÍDEOS CARREGANDO MALÓFAGOS

ANO	AUTOR	AVE	HIPPOBOSCIDAE	MALLOPHAGA	LOCALIDADE	OBSERVAÇÕES
1890	Sharp	—	<i>Ornithomyia avicularia</i>	—	Dartford, Inglaterra	—
1903	Forsius	<i>Tetrao tetrax</i>	<i>Ornithomyia avicularia</i>	<i>Degeeriella quadratula</i>	Finlandia	1 exemplar de malofago
1908	Forsius	—	<i>Ornithomyia avicularia</i>	<i>Degeeriella mimosa</i>	Finlandia	2 exemplares de malofagos
1910	Warnach	—	<i>Ornithomyia avicularia</i>	<i>Philopterus sp</i>	—	—
1910	Mjoberg	—	<i>Ornithomyia avicularia</i>	<i>Decophorus leontodon</i>	—	7 exemplares de malofagos
1910	Mjoberg	—	<i>Ornithomyia avicularia</i>	<i>Decophrus leontodon</i>	—	3 exemplares de malofago
1911	Jacobson	<i>Eucichla cyanura</i>	<i>Ornithoeca pusilla</i>	—	—	—
1913	Harrison	<i>Strepera versicolor</i>	—	<i>Degeeriella sp.</i>	—	14 exemplares de malofagos
1913	Harrison	<i>Sericulus chrysocephalus</i>	—	<i>Degeeriella hectiva</i>	Nambuca River	1 exemplar de malofago
1920	Banks	—	<i>Ornithomyia sp.</i>	—	—	2 exemplares de malofagos
1922	Johnson	<i>Perisoeus barbouri</i>	<i>Ornithomyia anchineuria</i>	—	Anticosti, Islands	—
1922	McAtee	—	<i>Ornithomyia avicularia</i>	<i>Degeeriella rotundata</i>	Lake, Athabasca	—
1922	McAtee	<i>Corvus brachyrhynchus hesperis</i>	<i>Ornithomyia avicularia</i>	<i>Degeeriella rotundata</i>	Ontario, Oregon	—
1927	Ewing	<i>Melospiza melodia melodia</i>	<i>Ornithomyia avicularia</i>	<i>Degeeriella interposita</i>	Gates Mills, Ohio	—
1927	Ewing	<i>Dumetella carolinensis</i>	<i>Ornithomyia avicularia</i>	<i>Degeeriella interposita</i>	Gates Mills, Ohio	1 exemplar de malofago
1928	Warburton	—	<i>Ornithomyia avicularia</i>	<i>Degeeriella marginalis</i>	Cambridge, University	12 exemplares de malofagos
1928	Spencer	<i>Cyanocitta s. stelleri</i>	<i>Ornithomyia avicularia</i>	<i>Degeeriella deficiens</i>	Tofino, Clayoquot	16 exemplares de malofagos
1933	Thompson	—	<i>Ornithomyia avicularia</i>	<i>Degeeriella marginalis</i>	Vicarage Garde, Herts	3 exemplares de malofagos
1933	Thompson	—	<i>Ornithomyia avicularia</i>	<i>Degeeriella marginalis</i>	Surrey, Woking	11 exemplares de malofagos
1934	Martin	—	<i>Pseudolynchia maura</i>	<i>Columbicola columbae</i>	—	3 exemplares de malofagos
1934	Thompson	<i>Sturnos v. vulgaris</i>	<i>Ornithomyia avicularia</i>	<i>Philopterus sturni</i>	Olaberry, Shetland Is.	—
1934	Thompson	—	<i>Ornithomyia avicularia</i>	<i>Degeeriella marginalis</i>	Skirwith, Cumberland	—

ANO	AUTOR	AVE	HIPPOBOSCIDAE	MALLOPHAGA	LOCALIDADE	OBSERVAÇÕES
1935 1936	Thompson	<i>Pyromelana orix nigrifon</i>	<i>Lynchia sp.</i>	<i>Phylopterus sp.</i>	Kamamiola, Congo Belga	—
1935 1936	Thompson	<i>Turdus pilaris</i>	<i>Ornithomyia chloropus</i>	<i>Degeeriella marginalis</i>	Karlsham, Sweden	—
1935 1936	Thompson	<i>Halcyon juliae</i>	<i>Ornitheza metalica</i>	<i>Degeeriella sp.</i>	New Hebrides, Espiritu Santo.	—
1935 1936	Thompson	—	<i>Lynchia botaurinorum</i>	<i>Ardeicola botauri</i>	Orizaba, Mexico	5 exemplares de malofagos
1935 1936	Thompson	—	<i>Ornitheza metalica</i>	<i>Degeeriella sp.</i>	Queensland, Australia	2 exemplares de malofagos
1935 1936	Thompson	<i>Turdus m. merula</i>	<i>Ornithomyia fringillina</i>	<i>Degeeriella marginalis</i>	Dumbarton, Scotland	—
1935 1936	Thompson	<i>Melospiza m. melodia</i>	<i>Ornithomyia fringillina</i>	<i>Degeeriella sp.</i>	Mass., U. S. A.	2 exemplares de malofagos
1935 1936	Thompson	<i>Turdus migratorius</i>	<i>Ornithomyia fringillina</i>	<i>Degeeriella simplex</i>	N. Y., U. S. A.	2 exemplares de malofagos
1935 1936	Thompson	<i>Casmerodius albus egretta</i>	<i>Lynchia americana</i>	<i>Esthiopterum botauri</i>	Harston, Pennsylvania	—

BIBLIOGRAFIA CITADA

AUBÉ

1857. Nota.
Bull. Soc. Ent. Fr., ser. 3, tom. 5, clviii-clix.

LESNE. P.

1896. Moeurs du *Limosina sacra* Meig.
Bull. Soc. Ent. France, 162-165.

THOMPSON, G. B.

1934. The parasites of British Birds and Mammals, I.
Notes and records.
Ent. Mon. Mag., 70 : 133-136.