

Sobre uma nova espécie de Crustacea Stomatopoda: *Squillerichtus Aragoi* (*)

por

Lejeune P. H. de Oliveira

(Com 1 estampa e 7 figuras)

Dedicamos esta nova espécie do gênero larvário *Squillerichtus* ao Professor Dr. Henrique de Aragão, homenageando modestamente ao orientador dos estudo hidrobiológicos e ao esforçado pioneiro que está a instalar pela primeira vez uma Estação de Hidrobiologia no Brasil.

Diagnose — pelo caracteres do telson.

Descrição — Carapaça grande, lamelosa, de forma de tronco de cone, estreitada na parte anterior, e, se alargando para a parte posterior (fig. 2), translúcida quase transparente, lisa e sem sulcos, armada de: 1.º) um rostro espiniforme, que vem de pouco antes do somito oftálmico, reto e dirigido para a frente; 2.º) dois prolongamentos espiniformes pequenos nascendo nos ângulos ântero-laterais direito e esquerdo; 3.º) dois grandes prolongamentos espiniformes nos ângulos póstero-laterais. Pela face dorsal a carapaça recobre todo o cefalotórax e o 1.º e o 2.º somitos abdominais; pela face ventral: (fig. 1) as margens nascem pouco depois dos prolongamentos espiniformes ântero-laterais e vêm como uma linha pouco ondeada.

Antênulas (fig. 3) inseridas abaixo e atrás dos pedúnculos oculares. O pedúnculo antenular se compõe de três artículos, e leva internamente, na extremidade, um flagelo multiarticulado, e externamente: de um pedúnculo comum nasce um palpo e um flagelo multiarticulado.

As antenas (fig. 4) são inseridas a pouca distância das precedentes, tem o protopódito grosso, formado de dois artículos, sendo que o 1.º da nascimento pelo bordo anterior de sua extremidade distal a uma haste curta composta de dois artículos pedunculares e de um filete multiarticulado (endopódito) e o 2.º leva na sua extremidade uma grande lamina oval (o exo-

(*) Recebido para publicação a 30 de agosto e dado à publicidade em outubro de 1944.

pódito antenal) com cerdas mais aproximadas na parte distal que nas margens.

Patas raptorais (fig. 5) com os dátilos e propodos lisos. Patas torácicas dos três pares seguintes (fig. 7) escondem a bôca, cada uma delas termina por uma mão quelífera ovalar formada por um artículo em forma de disco no qual se insere o dátilo.

Nos três últimos somitos torácicos vê-se bem nitidamente as suturas. Em somito se insere um par de patas biramosas, delgadas, sem epipóditos, de protopódito composto de três segmentos dos quais o 2.^o é o maior, o ramo anterior é biarticulado e o ramo posterior compreende um só artículo. Os três pares são todos dirigidos para trás, o 1.^o é o menor e o 3.^o é o maior.

Abdome: vista dorsal (fig. 2) os somitos que se vê (do 3.^o em diante) apresentam uma depressão mediana em baixo relêvo, e duas depressões maiores de um e de outro lado das depressões medianas. Pela face ventral (fig. 1): 5 pleópodos, cada um com o protopódito retangular no qual se inserem o endopódito e o exopódito, lamelares e membranosos. Exopódito dos urópodos com dois dentes na margem externa.

Telson: (fig. 6) Metade do lado direito: 3 espinulas submedianas, 1 espinula submediana, 10 espinulas intermediárias, 1 espinha intermediária, 2 espinhas laterais, 1 dente lateral, e, para fóra do dente lateral: 2 espinhas marginais. Ou, resumidamente: 2 espinhas marginais, dente lateral e 17 espinhas até ao meio.

Metade do lado esquerdo: simétrica com o lado direito.

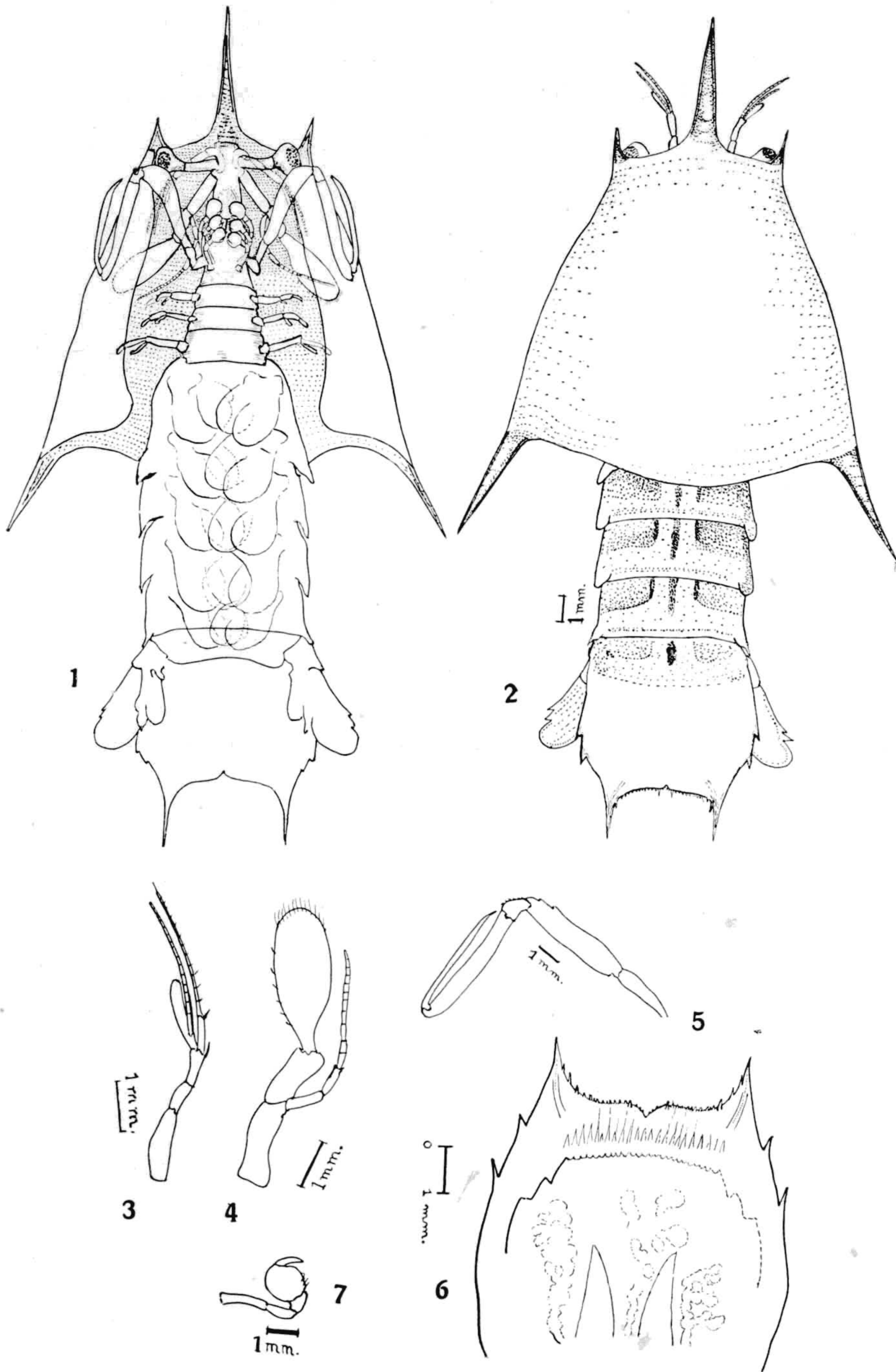
Côr — amarelo pálido; translúcida quase transparente.

Medidas — Comprimento — 32 mms. As figuras 2, 3, 4, 5, 6 e 7 tem a indicação ao lado em milímetros.

Material — Um único exemplar, capturado por nós na enseada de Jurujuba, em 9 de Agosto de 1939, misturado com o lixo atirado pelas ondas em duas pedras situadas a 22° 55' 52" Lat. S. e 43° 06' 07" Long. W. Greenw, ao nível do mar.

EXPLICAÇÃO DA ESTAMPA

- Fig. 1 — *Squillerichtus Aragoi*, vista ventral.
 Fig. 2 — *Squillerichtus Aragoi*, vista dorsal.
 Fig. 3 — *Squillerichtus Aragoi*, antênula.
 Fig. 4 — *Squillerichtus Aragoi*, antena.
 Fig. 5 — *Squillerichtus Aragoi*, pata raptorial.
 Fig. 6 — *Squillerichtus Aragoi*, telson.
 Fig. 7 — *Squillerichtus Aragoi*, 3.^o apêndice torácico.



LEJEUNE P. H. DE OLIVEIRA — Sobre uma nove espécie de Crustacea Stomatopoda:
SQUILLERICHTUS ARAGAOI