

# Phoxocephalus capuciatu, nova espécie de Crustacea Amphipoda, Phoxocephalidae

por

Lejeune P. H. de Oliveira

(Com 2 estampas)

A posição da nova espécie *capuciatu* entre as espécies do gênero *Phoxocephalus* Stebbing 1888, pode-se inferir pela chave abaixo:

## CHAVE

1. — Sem olhos ..... \*
- 1<sup>a</sup>. — Com olhos ..... 2
2. — Olhos totalmente desenvolvidos, antenas longas, com duas ou mais dezenas de artículos ..... \*
- 2<sup>a</sup>. — Olhos parcialmente desenvolvidos ..... 3
3. — Zonas oculares arredondadas, como massas de pigmento branco, sem corpúsculos oculares; 3.<sup>o</sup> uropodo de tamanho normal, isto é, do tamanho do 1.<sup>o</sup> somito do pleon — *Phoxocephalus holbolli* (Kroyer); Oceano Ártico, mares frios.
- 3<sup>a</sup>. — Zonas oculares irregulares, pigmentadas de negro, com numerosos corpúsculos oculares; antenas curtas; 3.<sup>o</sup> uropodo enorme, do tamanho dos 1.<sup>o</sup> mais 2.<sup>o</sup>, mais 3.<sup>o</sup> segmentos do pleon (P+Q+R, estampa 1) — *Phoxocephalus capuciatu* nova espécie.
- \*. — Não verificada na Brasil.

## DESCRIÇÃO

Corpo fusiforme alongado, em vista lateral (Estampa I): o somito cefálico cônico pontudo, pouco mais longo que os 3 seguintes (A — G mais longo que H | I | K), o corpo é mais alongado no 2.<sup>o</sup> segmento do pereon, somito L.

Comprimento e proporções do corpo: incluindo o 3.<sup>o</sup> uropodo o animal mede pouco mais de 8 milímetros; fica mais de 1:8 por conta do 3.<sup>o</sup> uropodo (v), e também cêrca de 1:8 ocupado pelo cephalon (A — G). O pereon é a parte mais alargada, também é a mais longa,

com 1/3 do comprimento do corpo, dos seus somitos (K — O) o segundo, somito L, é o mais longo e o mais alto. Os 3 primeiros somitos do pleon ocupam 1/3 do comprimento do corpo (P + Q + R). Dos somitos do urosoma (S, T, V) ocupam uma parte menor, cêrca de 1/10 do comprimento do corpo.

Placas laterais. — A 1.<sup>a</sup> placa, do 1.<sup>o</sup> gnatópodo (H, estampa 1 e h-1) é pequena, sub-paralelogrâmica, a 2.<sup>a</sup> placa pouco maior que a 1.<sup>a</sup>, e a 3.<sup>a</sup> pouco maior que as duas anteriores.

4.<sup>a</sup> placa, L, do 2.<sup>o</sup> pereiópodo é a mais alta e a mais larga, arqueada e lisa inferiormente mede 1.1 mm x 0.7 mm.

Placas 5.<sup>a</sup>, 6.<sup>a</sup>, 7.<sup>a</sup> diminuindo progressivamente, sendo a 7.<sup>a</sup> a mais baixa (somito 0).

Pleon. — As margens látero-inferiores são: em P, levemente arqueada, com 4 espínulas; em Q tendo na frente uma projeção lobiforme arredondada, seguindo inferiormente um arqueado quase reto, e posteriormente em ponta. O 3.<sup>o</sup> segmento do pleon (R) em ponta pósteroinferiormente, margem posterior bisinuada. Urosoma com os somitos curtos, imbricados, sendo o 3.<sup>o</sup> somito do urosoma o menor (somito V).

Cefalon em forma de capuz cônico, (o nome da espécie tirado de *Cappuccio*, *capputtiatus*, *capuciatatus*), face superior lisa, com uma ponta não aguçada, pequena, rostral. Zonas oculares: a direita com cêrca de uma dúzia de corpúsculos oculares irregularmente dispostos e zona esquerda com cêrca de duas dúzias de corpúsculos.

I antena, curta, menor que o comprimento do cefálon com o pedúnculo mais curto que o flagelo. Flagelo acessório mais curto que o flagelo principal, alcançando até ao 3.<sup>o</sup> artículo dêste (b-6). O primeiro artículo (b-1) é globoso, com uma ponta lisa de um lado e uma cerda de outro lado, é o maior. Os 2.<sup>o</sup> e 3.<sup>o</sup> artículos do pedúnculo (b-2, b-3) são robustos, sub-retangulares, margens apicais onduladas; b-3 tem um lobo arredondado cerdado e uma ponta anteriormente, e duas cerdas longas posteriores. Flagelo principal de posição postero-inferior, tendo 6 artículos (b-3 até b-9), sendo o primeiro artículo flagelar b-4 o mais longo e mais robusto.

II antena, pouco mais curta que a I, com 10 artículos, sendo os 3 primeiros (c-1 até c-3) reunidos em uma formação peduncular mais ou menos rígida. A articulação c-3 com c-4 é oblíqua, em meia esquadria, os outros artículos que seguem (c-4 até c-10) fazem um ângulo quase reto com a formação peduncular. De c-4 até c-10 são arqueados, quase em linha reta. Os mais robustos são c-4 e c-5 e os restantes mais finos, como se fôssem flagelos dêstes.

Mandíbula. — Com o molar principal em planalto, áspero, com duas denteações externas próximas ao palpo, e duas denteações arredondadas internas junto à linha mediana. Molar secundário com 6 dentículos arredondados. Fileira de 5 espinhas em clava; palpo tri-articulado, sendo o 1.<sup>o</sup> artículo curto, 2.<sup>o</sup> e 3.<sup>o</sup> de mesmo tamanho (cêrca de 4 vêzes mais longas que o 1.<sup>o</sup> artículo); 4 cerdas lisas apicais.

I Maxila — Lâmina interna (e-1) arredondada e lisa; lâmina maxilar (e-2) com 10 espinhas sendo 5 serrilhadas, 2 espinuladas, 1 tridente, e 2 forçados; palpo uniarticulado (e-3) com 4 cerdas apicais lisas.

Maxilípodo. — Palpo longo, 0.33 mm, o segundo artículo (g-5) o mais longo e o mais largo, margem interna cerdada uniformemente, margem externa com 2 espínulas. III artículo do palpo (g-6) sub-ovóide, curto, cêrca de metade do comprimento do artículo precedente, cerdas dispostas apicalmente de um e de outro lado do dáctilo.

Dáctilo (g-7) liso, cônico, quase do mesmo comprimento que g-6. Lâmina interna (g-3) alcança até ao 1/4 inferior do 3.<sup>o</sup> artículo do palpo (g-5).

Gnatópodos pequenos, semelhantes, aproximadamente de mesmo comprimento que o cefalon. São fracos e são fracamente quelados. I gnatópodo — a sua placa lateral (h-1) com 3 cerdas curtas inferiores e posteriores. O 2.<sup>o</sup> artículo (h-2) é o mais longo, de mesmo comprimento da placa, mais dilatado distalmente, com 2 cerdas antero inferiores em uma sub-lobulação. Os artículos 3.<sup>o</sup> e 4.<sup>o</sup> praticamente de mesmo comprimento, e cêrca de 1/3 da placa, com uma cerda lisa inferior. O ísquio, 4.<sup>o</sup> artículo, h-4, sub-cônico; carpo, h-5, cilíndrico com 3 cerdas ínfero-posteriores. O propodo, 6.<sup>o</sup> artículo, h-6, mais cilíndrico que fusiforme, seu 1/3 anterior leva o dáctilo, margem ínfero-posterior com 6 cerdas e margem articular com 8 espínulas. Dáctilo (h-7) se assentando justo e todo ao longo do propodo, com 3 cerdas sub-medianas, e espínulos na margem articular.

II gnatópodo. — Semelhante ao I mas um pouco maior, seus artículos medem: 1.<sup>o</sup> (a placa lateral) 0.450 mm; 2.<sup>o</sup> 0.410; 3.<sup>o</sup> 0.160; 4.<sup>o</sup> 0.160; 5.<sup>o</sup> 0.250; 6.<sup>o</sup> 0.420; 7.<sup>o</sup> 0.140 mm.

Pereiópodos. — Segundo a semelhança se dispõem em 3 grupos, os dois primeiros, k e l, os menores tendo dáctilo recurvo; o terceiro, m, não tem nenhum artículo dilatado e tem dáctilo reto; os dois últimos, n e o, possuem as coxas e ísquios dilatados e sub-ovóides (n-2, n-4; o-2, o-4).

I par de pereiópodos. — Vesícula branquial ovóide, curta, de mesmo comprimento que o ísquio, tendo 4 cerdas curtas na margem, o seu apêndice ciliar é cilíndrico, estreito, recurvo, com 5 cerdas lisas, sua extremidade alcança o mesmo ponto que o saco branquial; o 2.<sup>o</sup> artículo — coxa — alcança a margem da placa lateral (k-2) tem 2 tubérculos cônicos, cada um com 2 cerdas lisas na parte póstero-inferior; o 3.<sup>o</sup> artículo (base, K-3) curto; o 4.<sup>o</sup> artículo, k-4, elipsóide, com 1 tufo de cerdas no ápice anterior e 5 cerdas igualmente espaçadas na margem posterior; mero — k-5 — semi-elíptico, com 3 bastonetes retos, longos, postero inferiores; propodo (k-6) cilíndrico, com 2 cerdas finas pequenas inferiores sendo uma anterior outra posterior, mais 4 cerdas mais grossas na margem articular; o dáctilo (k-7) é recurvo, liso, se articula sub-queladamente com o 6.<sup>o</sup> artículo.

II par de pereiópodos. — Semelhantes ao I, mas as peças um pouco maiores, a vesícula branquial é maior e sub-paralelogrâmica, a lâmina

ciliar é arqueada, mais robusta, e tem 7 cerdas; o mero (L-5) só tem 2 bastonetes retos e grossos.

III par de pereiópodos. — O 1.<sup>o</sup> artículo, m-1, placa lateral, com superfície posterior arredondada em lobo; vesícula branquial semelhante à do par anterior, lâmina ciliar em arco com 10 cerdas longas igualmente espaçadas; o 2.<sup>o</sup> artículo, coxa, m-2, é o mais longo e mais dilatado em baixo, tem 3 cerdas lisas no canto ínfero-posterior; os 4.<sup>o</sup>, 5.<sup>o</sup> e 6.<sup>o</sup> são aproximadamente de mesmo comprimento, com os grupos de cerdas inseridos em tufos de disposição cônica; o dácilo é um bastão reto e áspero.

IV par de pereiópodos. — Vesícula branquial ovóide, menor que a do par anterior; coxa (n-2) ovóide, grande, margem posterior lisa, margem anterior com 3 cerdas no 1/3 inferior e um lobo antero-inferior com 3 cerdas; artículo basal (n-3) pequeno, sub-retangular, com 2 cerdas apicais distais anteriores; o ísquio (n-4) tem margem reta anterior, 3 ressaltos, no 1.<sup>o</sup> e no 2.<sup>o</sup> ressalto inserem-se 2 tufos de cerdas, no mediano 2 cerdas e mais 3 cerdas fora do ressalto; a parte posterior apresenta-se em lobo arqueado que desce muito alcançando os 2/3 do mero e tem 10 cerdas flexíveis; o mero (n-5) com 4 tufos de cerdas duras anteriores na margem reta e a margem posterior arqueada, nos 2/3 inferiores com 10 cerdas duras, algumas 2 a 2; o propodo, ou 6.<sup>o</sup> artículo, n-6, é reto, aproximadamente de mesmo comprimento que os 4.<sup>o</sup> e 5.<sup>o</sup> artículos, é sem lobulação e cilíndrico, tornando-se mais fino depois da 1.<sup>a</sup>, e da 2.<sup>a</sup> inserção de cerdas; tem 4 cerdas e 1 espinho apicais; o 7.<sup>o</sup> artículo, dácilo é em forma de florete.

V par de pereiópodos — De mesmo comprimento que todo o pereon (somitos K até O); o seu primeiro artículo, a placa lateral é a menor das sete placas; a coxa (o-2) é o artículo mais largo, margem anterior arredondada com 4 espinhos curtos e 2 espinhos em forma da letra V no canto antero-inferior, margem posterior com 1 lobulação lisa e sub-quadrada; a base, 3.<sup>o</sup> artículo, o-3, sub-retangular, margem inferior com canto anterior com 1 cerda e com canto posterior com 1 lóbulo; o ísquio (o-4) é sub-ovóide, com 5 cerdas na margem anterior, e um tufo de 3 cerdas no canto inferior, margem posterior pouco arqueada com 6 grupos de espinhos dois a dois em forma da letra V; o mero (o-5) é de mesmo comprimento que o ísquio, sendo 2/3 do comprimento do propodo, mas de forma cilíndrica, com 3 tufos de cerdas em cada margem; o propodo (o-6) é sub-cilíndrico, o dácilo (o-7) agudo, ligeiramente arqueado tão longo quanto o mero.

I par de urópodos curto, do mesmo comprimento do pedunculo do II urópodo, tanto quanto o 3.<sup>o</sup> somito do pleon (P), pedúnculo com uma espinha recurva, irregular, apical, e com uma espinha em lança frameada interna sub-apical; ramo uropodal externo pouco maior que o interno; cada um dos ramos apresenta duas espinhas em lança frameada internas, e 2 a 3 espinhas comuns apicais.

II par de urópodos cêrca de duas vêzes o comprimento do I par; no somito T há dois espinhos em foicinha no canto distal inferior; pedunculo uropodal uniarticulado, com dois espinhos em foicinha apicais;

os dois ramos são mais compridos que o pedúnculo, sendo ainda mais comprido o inferior, ambos com 5 espinhos apicais; os dois reunidos não chegam à largura do pedúnculo.

III par de urópodos muitíssimo longo, do comprimento dos 3 somitos do pleon (P + Q + R) de pedúnculo sub-cônico, dando inserção ao ramo superior muito curto, e o ramo superior longo, com dois artículos, e no artículo apical 3 bastonetes retos inferiores e um bastonete apical longo.

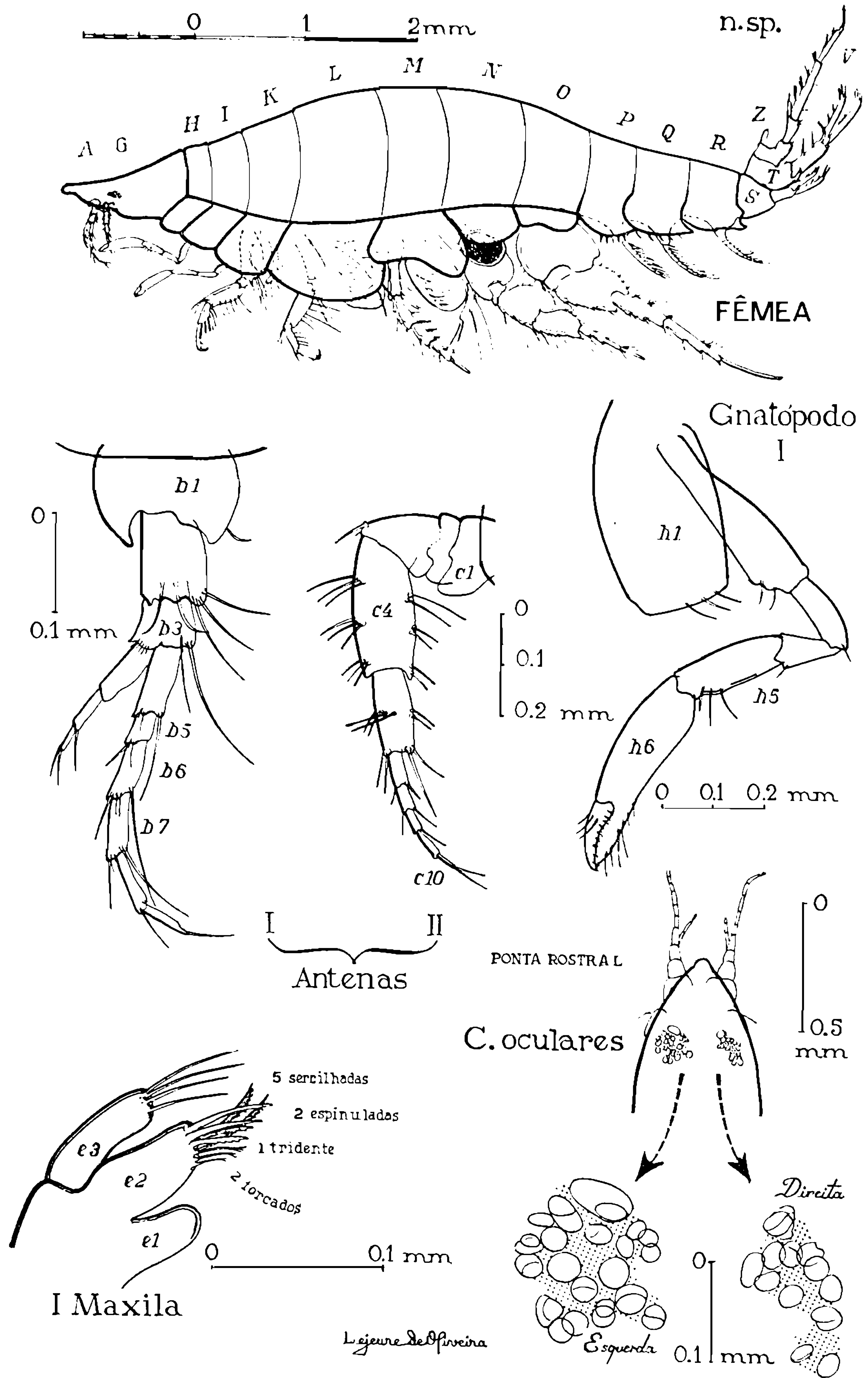
Ovos elipsóides, lisos, achatados ligeiramente nas duas pontas, medem 0.45-0.5 mm por 0.32-0.4 mm.

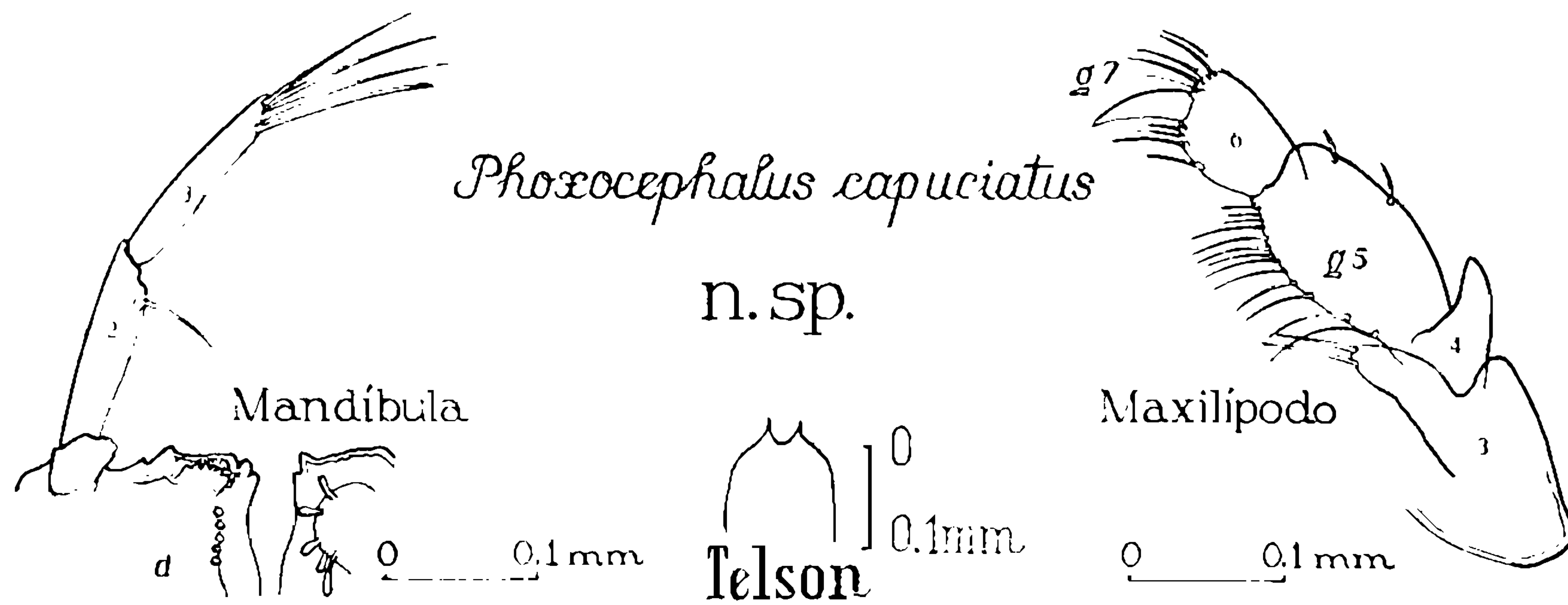
*Macho.* — Foi descrita a fêmea, machos não encontramos.

*Distribuição geográfica.* — Baía de Guanabara, Corôa do Chapéo de Sol; 22° 52' Lat. Sul, 43° 11' e meio Long. W. Greenw. 4 até 5 metros de profundidade. Encontrado junto à *Ampelisca soleata* descrita nas Memórias do Instituto Oswaldo Cruz, 1955, (capturada em junho de 1951, tipo de 13 de junho de 1951.)

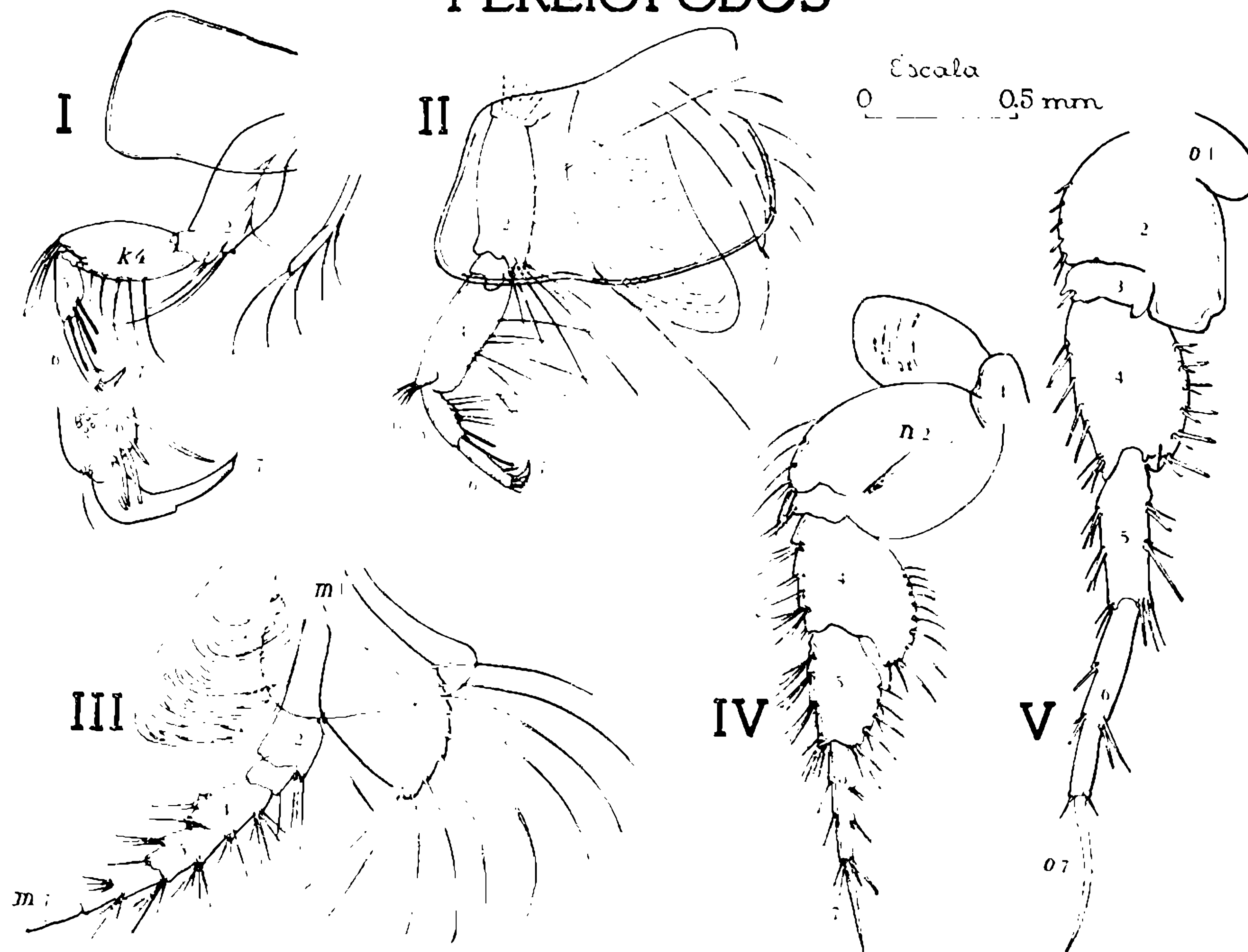
*Material.* — Catálogo da Estação de Hidrobiologia n.º 3355 até 3365, o tipo que foi dissecado e acha-se montado em 11 lâminas microscópicas.

*Phoxocephalus capuciatu*





### PEREIOPODOS



### URÓPODOS

