

DESCRIPCIÓN DEL MACHO Y DE LA HEMBRA DE *LUTZOMYIA LARENSIS* N. SP. (DIPTERA: PSYCHODIDAE, PHLEBOTOMINAE) DEL ESTADO LARA, VENEZUELA

CONRADO ARREDONDO C.

Sección de Parasitología Médica de la Escuela de Medicina de la UCLA, Barquisimeto, Estado Lara, Venezuela

Description of the male and female of *Lutzomyia larensis* n. sp. (Diptera: Psychodidae, Phlebotominae) from State of Lara, Venezuela — A description is given of both the male and female of a new species of phlebotomine sandfly caught in tree trunks in Yacambú National Park, State of Lara, Venezuela. The new species belongs to the subgenus *Helcocyrtomyia*, Barretto 1962 or group *vexator*, series *peruensis* of Theodor (1965) and of Young and Fairchild (1974). The male is characterized by the presence of 5 spines on the dististyle and a basal patch of long bristles on the basistyle, implanted on queratinized, strong tubercles. Female presents cibarial armature with 4 large teeth, and a segmented spermatheca similar to another species of the series *peruensis*.

Key words: taxonomy of sand flies — *Lutzomyia larensis* n. sp.

En capturas hechas por Rafael Urdaneta entre mayo y septiembre de 1985 en el Parque Nacional de Yacambú, Municipio Andrés Bello Blanco y en Cubiro, Municipio Diego de Lozada del Estado Lara, fueron colectados entre especies conocidas, cinco machos y dos hembras de una especie, que se ha considerado como nueva y la cual hemos designado con el nombre de *Lutzomyia larensis* n.sp. como un homenaje a nuestro Estado Lara, región de Venezuela con una geografía arisca pero dotada de una fauna entomológica rica y excepcional.

Lutzomyia larensis n.sp.

Descripción del macho — Flebotomino grande midiendo 4.6 milímetros.

Cabeza midiendo 558 micra de largo, incluyendo el clipeo, por 472 de ancho. **Clipeo** midiendo 187 micra. Relación cabeza: clipeo 3,0: 1. Diámetro de los ojos 270 micra. Labroepifaringe con 450 micra a partir del borde anterior del clipeo. Antenas con toro globoso, midiendo 86 micra de diámetro, presentando los demás segmentos las siguientes dimensiones en micra:

III — 690	VIII — 217	XIII — 142
IV — 285	IX — 195	XIV — 93
V — 262	X — 187	XV — 86
VI — 255	XI — 168	XVI — 82
VII — 236	XII — 153	

Relación A III/LE igual a 1,53:1. **Ascoides** llegando a la parte media del segmento. **Palpos**

midiendo 1.124 micra siendo las medidas de los artículos las siguientes en micra: 1º — 71; 2º — 206, 3º — 255; 4º — 131 y 5º — 461. La fórmula palpal es 1.4.2.3.5, siendo el 5º artículo más largo que la suma del 3º y el 4º.

Tórax midiendo 855 micra, desde el borde anterior del mesonoto al borde posterior del escutelo. El mesonoto y escutelo de color gris oscuro, post-escutelo y pleuras gris claro. **Alas** largas y anchas midiendo 3.510 micra de largo por 1.095 de ancho siendo la relación largo/ancho igual a 3,2:1. Las distancias alares principales son en micra: alfa — 1.200; beta — 345; gama — 900; delta — 570. La relación alfa/beta es 3,47: 1, siendo beta menos que gama y delta. **Patás**, tienen en micra las siguientes dimensiones:

	Anterior	Méda	Posterior
Femur —	1350	1215	1395
Tibia —	2250	2504	2895
T ₁ —	1680	1725	1905
T ₂ —	525	570	600
T ₃ —	375	380	420
T ₄ —	270	300	315
T ₅ —	150	165	180

Abdomen midiendo 3331 micra incluyendo el basistilo. **Genitalia: basistilo** mide 461 micra de largo por 120 micra de anchura máxima, presentando en la región basal un mechón de 20 a 24 cerdas ligeramente onduladas, que se implantan en tubérculos unidos, fuertes y queratinizados. **Dististilo** con 288 micra de largo por 41 micra de anchura máxima, presentando 5 espinas, con dos apicales fuertes implantadas al mis-

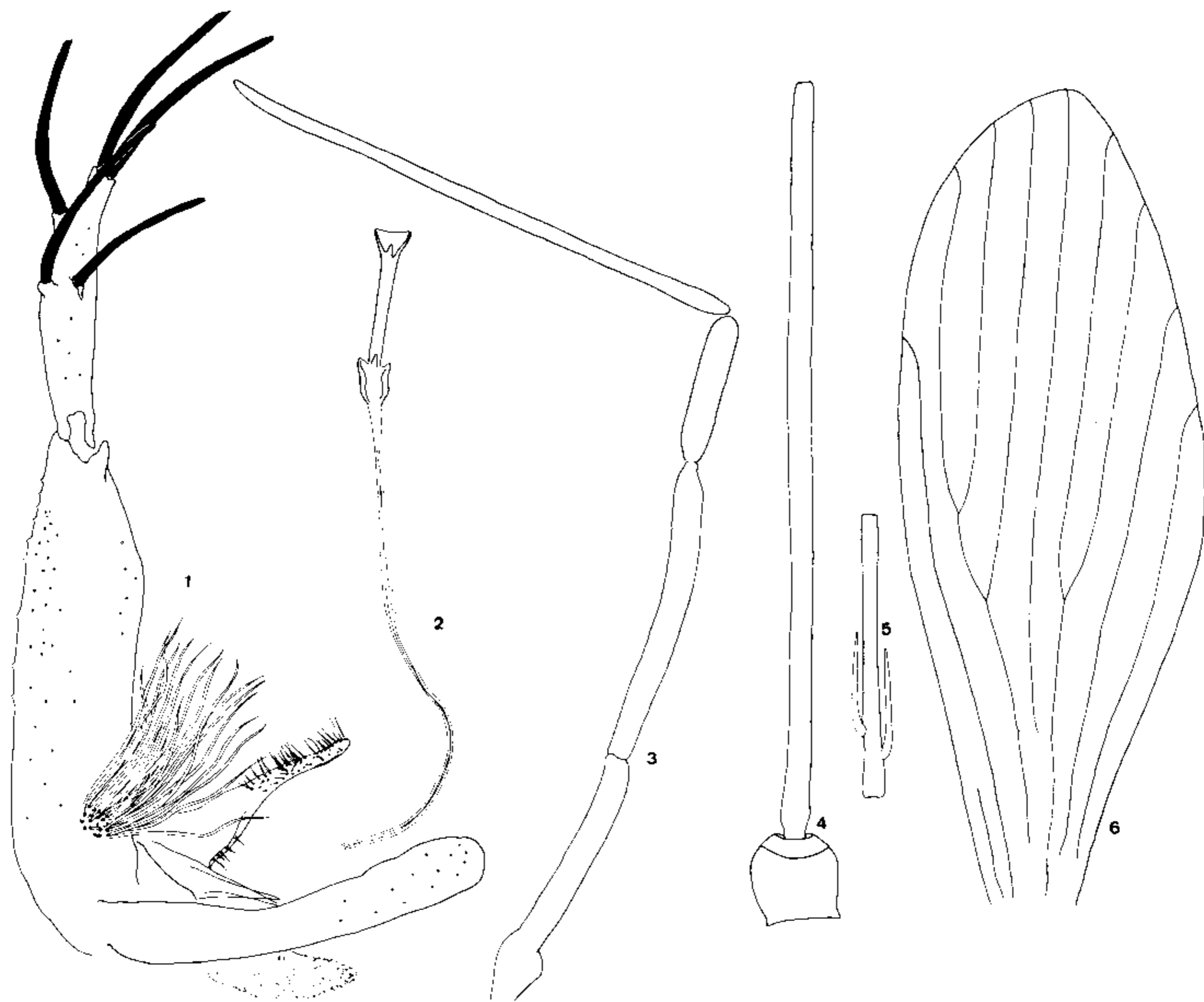
mo nivel, dos ubicadas un poco mas arriba de la mitad del dististilo, que se insertan a un mismo nivel y una intermedia que se encuentra mas cercana a las espinas apicales. *Parameros*, midiendo 262 micra de largo por 86 micra de ancho en la base que es de forma rectangular, luego disminuye de diámetro en la región media, que mide 51 micra de anchura, presentando la mitad distal adelgazada, midiendo 22 micra de anchura en el ápice. La mitad distal del paramero presenta en la parte superior cerdas alargadas. *Lóbulos laterales* ligeramente engrossados midiendo 375 micra de largo por 37 de ancho. *Lamelas submedianas* normales. *Bomba eyaculadora* con 139 micra de largo. *Ductos eyaculadores* delgados de paredes lisas, midiendo 473 micra, siendo 3,4 veces mas largos que la bomba. *Edeago*, cónico, delgado midiendo 93 micra de largo por 22 de ancho en la base.

Descripción de la hembra — Es grande, midiendo 4,4 milímetros. *Cabeza*, midiendo 600 micra de largo incluyendo el clipeo, por 510 de

ancho. *Clipeo* con 243 micra. Relación cabeza/clipeo 2,46:1. Diámetro de los ojos 292 micra. *Labro-epifaringe* con 538 micra, a partir del borde anterior del clipeo. *Antenas* con toro globoso con 93 micra de diámetro, los demas segmentos presentando las siguientes dimensiones en micra:

III — 660	VII — 255	XI — 191
IV — 285	VIII — 232	XII — 183
V — 270	IX — 221	XIII — 172
VI — 255	X — 206	XIV — 134
		XV — 101
		XVI — 82

Relación AIII/LE igual a 1,22:1. *Ascoides* simples cortos. *Palpos* midiendo 1309 micra, siendo las dimensiones en micra de los demas segmentos, las siguientes: 1º — 86; 2º — 285; 3º — 300; 4º — 150 y 5º — 487. La formula palpal es 1.4.2.3.5 siendo el 5 artículo mayor que el 3º. *Cibario* con 4 dientes horizontales equidistantes bien desarrollados con una hilera



Lutzomyia larensis n. sp. — Holótipo macho — lamina número 954 — Fig. 1: genitália (x 400). Fig. 2: bomba e ductos eyaculadores (x 400). Fig. 3: palpo (x 400). Fig. 4: antena (toro e 3º segmento) (x 400). Fig. 5: antena (5º segmento) (x 400). Fig. 6: ala (x 100).

irregular de dientes verticales. Area pigmentada poco visible, arco esclerotizado incompleto.

Torax midiendo 960 micra desde el borde anterior del mesonoto al posterior del escutelo, mesonoto y escutelo gris oscuro, post-escutelo y pleuras gris claras. *Alas* largas y anchas, midiendo 3350 micra de largo por 1200 de ancho, siendo la relación largo/ancho igual a 2,79:1. Las distancias alares mas importantes son en micra: alfa - 1.155; beta - 405; gama - 975 y delta - 570 siendo la relación alfa/beta igual a 2,85:1. Las patas presentan las medidas siguientes en micra:

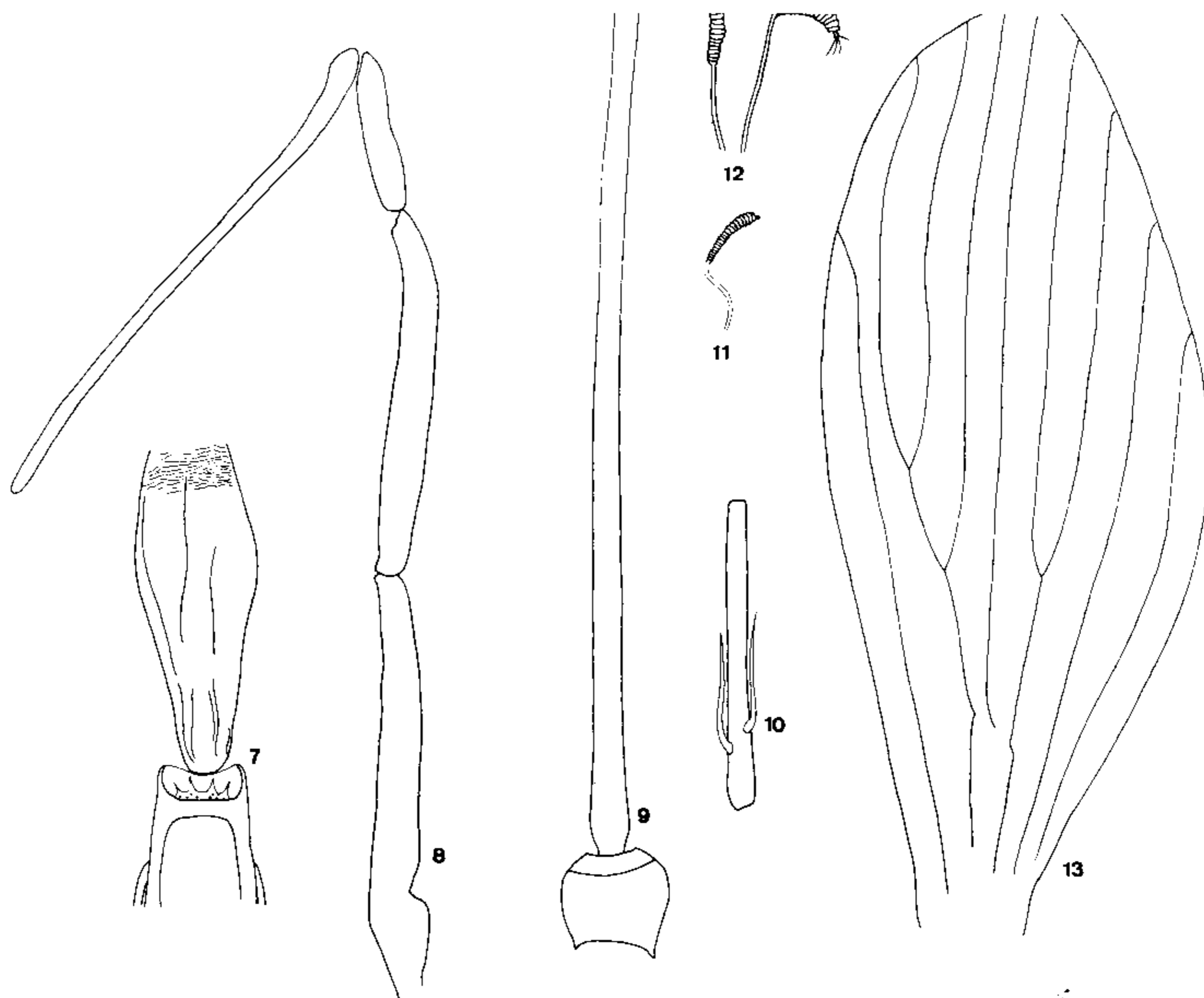
	Primer par	Segundo par	Tercer par
Femur -	1410	1295	1470
Tibia -	2010	2310	2680
T ₁ -	1540	1590	-
T ₂ -	510	555	-
T ₃ -	375	388	-
T ₄ -	300	300	-
T ₅ -	180	180	-

Abdomen midiendo 2922 micra. *Espermatecas* segmentadas, alargadas, con 18 anillos, midiendo 60 micra de largo por 11 micra de ancho. *Ductos individuales* alargados y delgados midiendo 128 micra de longitud.

Localidad tipo - Parque Nacional de Yacambú, Municipio Andres Eloy Blanco, Estado Lara, Venezuela.

Tipos - Holotipo macho capturado en tronco de árbol a una altura de 1405 metros el Parque Nacional de Yacambú el 3-5 de 1985 por Rafael Urdaneta y depositado con el número 954 en la Sección de Parasitología Médica de la Escuela de Medicina de la Universidad Centro Occidental - "Lisandro Alvarado", Barquisimeto, Venezuela.

Alotipo - Capturado en tronco de árbol a una altura de 1405 metros en el Parque Nacional de Yacambú el 17-9 de 1985 por Rafael Urdaneta y depositado con el número 1.032 en la Sección de Parasitología Médica de la Escuela de Medicina de la Universidad Centro Occi-



Lutzomyia larensis n.sp. - Alótipo hembra - lamina número 1032 - Fig. 7: cibario (x 400). Fig. 8: palpo (x 400). Fig. 9: antena (toro e 3º segmento) (x 400). Fig. 10: antena (5º segmento) (x 400). Fig. 11: espermateca (x 400). Fig. 12: espermatecas (x 600). Fig. 13: ala (x 100).

dental "Lisandro Alvarado", Barquisimeto, Venezuela.

Paratipos — 1 ♂ y 1 ♀, capturados por Rafael Urdaneta en tronco de árbol a 1350 metros de altura, en Cubiro, Municipio Diego de Lozada, Estado Lara, Venezuela el 10-7 de 1985 y depositado con los números 986 y 987 en la Sección de Parasitología Médica de la Escuela de Medicina. 3 ♂♂ capturados en el Parque Nacional de Yacambú, Estado Lara a 1.400 metros de altura el 17 y 18-9 de 1985, dos depositados con los números 1.033 y 1.034 en la Sección de Parasitología Médica de la Escuela de Medicina de la Universidad Centro Occidental "Lisandro Alvarado", Barquisimeto.

Comentarios — *Lutzomyia larensis* n. sp. debe ser incluida en el sub-género *Helcocyrtomyia* Barretto 1962, grupo *vexator* serie *peruensis* de Theodor (1965) y de Young y Fairchild (1974).

El macho se identifica con facilidad por la forma del paramero, que presenta una región basal ancha de forma rectangular y por el mechón de cerdas del basistilo, formado por 20-24 cerdas, implantadas en tubérculos gruesos y queratinizados. *Lutzomyia ceferinoi* (Ortiz & Alvarez, 1963a, b) es la especie que más se le parece, pero posee el paramero cilíndrico y un mechón de cerdas en el basistilo formado por 12 a 14 cerdas.

La hembra posee espermatecas de tamaño muy reducido y otras características próximas a las de otras especies del mismo grupo.

El macho y la hembra de *L. larensis* se correlacionan entre sí por su similitud en tamaño, coloración y por haber sido colectadas en los mismos biotopos en diferentes ocasiones.

RESUMEN

Descripción del macho y de la hembra de *Lutzomyia larensis* n. sp. (Diptera: Psychodidae, Phlebotominae) del Estado Lara, Venezuela — Es dada la descripción del macho y de la hembra de una nueva especie de flebotomíneo recolectado en tronco de árboles en el Parque Nacional de Yacambú, Estado Lara, Venezuela.

La nueva especie pertenece al subgénero *Helcocyrtomyia*, Barretto, 1962 o al grupo *vexator*, serie *peruensis* de Theodor (1965) y de Young & Fairchild (1974). El macho se identifica por la presencia de 5 espinos en el dististilo y por el mechón de cerdas largas en el basistilo, implantadas en tubérculos gruesos y queratini-

zados. La hembra a la vez presenta armadura del cibario con 4 dientes largos y una espermateca segmentada semejante a las de otras especies de la serie *peruensis*.

Palabras-claves: taxonomía de flebotominos — *Lutzomyia larensis* n. sp.

RESUMO

Descrição do macho e da fêmea de *Lutzomyia larensis* n. sp. (Diptera: Psychodidae, Phlebotominae) do Estado Lara, Venezuela — É apresentada a descrição do macho e da fêmea de uma nova espécie de flebotomíneo coletado em tronco de árvore no Parque Nacional de Yacambú, Estado Lara, Venezuela.

A nova espécie pertence ao subgénero *Helcocyrtomyia*, Barretto, 1962, ou grupo *vexator*, série *peruensis* de Theodor (1965) e de Young & Fairchild (1974). O macho da nova espécie apresenta cinco espinhos no dististilo e no basistilo um grupo de cerdas longas, implantadas em tubérculos fortes e queratinizados e a fêmea mostra quatro dentes horizontais no cibário e espermatecas segmentadas, semelhantes ao de outras espécies da série *peruensis*.

Palavras-chave: taxonomia de flebotomíneos — *Lutzomyia larensis* n. sp.

AGRADECIMIENTOS

Muchas gracias ao Dr. Edelberto Santos Dias, del Centro de Pesquisas René Rachou, FIOCRUZ, por los magníficos dibujos.

REFERENCIAS

- BARRETTO, M.P., 1962. Novos subgêneros de *Lutzomyia* França, 1924 (Diptera, Psychodidae, sub-família Phlebotominae) *Rev. Inst. Med. trop. São Paulo*, 4 :91-100.
- ORTIZ, I. & ALVAREZ, A., 1963a. Sobre los Phlebotomus Americanos de cinco espinas con la descripción de una nueva especie (*Phlebotomus ceferinoi* sp. nov.) de Venezuela (Diptera: Psychodidae). *Rev. Venez. San. y Assist. Soc.*, 28 (3) :311-314.
- ORTIZ, I. & ALVAREZ, A., 1963b. Sobre un nuevo *Phlebotomus* (*P. ceferinoi* nov. sp.) de Venezuela (Insecta: Diptera, Psychodidae). *Sal. Pub.*, 5 :285-288.
- THEODOR, O., 1965. On the classification of American Phlebotominae. *J. Med. Entomol.*, 2 :171-197.
- YOUNG, D.G. & FAIRCHILD, G.B., 1974 — *Studies of Phlebotomine sand flies*. Gainesville: Department of Entomology and Nematology, University of Florida — 151 p.