

PHLEBOTOMINAE DE VENEZUELA: DESCRIPCION DE LA HEMBRA DE  
*LUTZOMYIA AMILCARI* (DIPTERA: PSYCHODIDAE: PHLEBOTOMINAE)

CONRADO ARREDONDO CARDONA\*, ALDA LIMA FALCÃO\*\* & EDELBERTO  
SANTOS DIAS\*\*

\* Sección de Parasitología Médica de la Escuela de Medicina de la UCLA, Barquisimeto, Estado Lara, Venezuela\*\* Centro de Pesquisas René Rachou – FIOCRUZ, Caixa Postal 1743, 30190 Belo Horizonte, MG, Brasil

*Phlebotominae of Venezuela: Description of the female of Lutzomyia amilcari (Diptera: Psychodidae, Phlebotominae).*

*A description is given of the female of Lutzomyia amilcari, which was collected in Cubiro, Municipio Diego de Lozada, Estado Lara. The male of the same species was earlier described (Arredondo, 1984).*

Key words: taxonomy of sand flies – *Lutzomyia amilcari*

En las capturas de flebotomos en el Parque Nacional de Yacambú en 1979, fué encontrada una nueva especie que fué descrita como – *Lutzomyia amilcari* Arredondo, 1984. En colectas hechas posteriormente en Cubiro, Municipio Diego de Lozada, fueron encontrados varios machos de esta especie. El 25-2-86 Rafael Urdaneta localizó en un hueco de árbol, 7 machos de *L. amilcari* y 16 hembras, que son consideradas de ser la misma especie.

Descripción de la hembra: Flebotomo de tamaño mediano con 2.91 mm. Cabeza con 450  $\mu$  de largo, incluyendo el clipeo, por 405 de ancho. Clipeo midiendo 142  $\mu$ . Relación cabeza: clipeo igual a 3,2 : 1,0. Diámetro de los ojos 225  $\mu$ . Labro-epifaringe con 410  $\mu$  a partir del borde anterior del clipeo. Antenas con toro globoso, con 71  $\mu$  de diámetro, los demás segmentos presentando las siguientes dimensiones:

III – 277	VIII – 105	XIII – 93
IV – 199	IX – 105	XIV – 82
V – 116	X – 105	XV – 67
VI – 112	XI – 104	XVI – 60
VII – 112	XII – 101	

Relación AIII: LE igual a 0,7 : 1,0. Ascoides simples sobrepasando ligeramente la región media del segmento. Palpos midiendo 1.123  $\mu$ ; siendo las siguientes las medidas de los artículos en micras: 1º – 75; 2º – 232; 3º – 198; 4º – 131 y 5º – 487. La fórmula palpal es

1.4.3.2.5, siendo el 5 bastante largo, siendo mayor que la suma del 3 y el 4. Cibario presentando 4 dientes horizontales desarrollados y equidistantes y dos hileras irregulares con 20-24 dientes verticales. Area pigmentada es pálida. Arco esclerotizado completo.

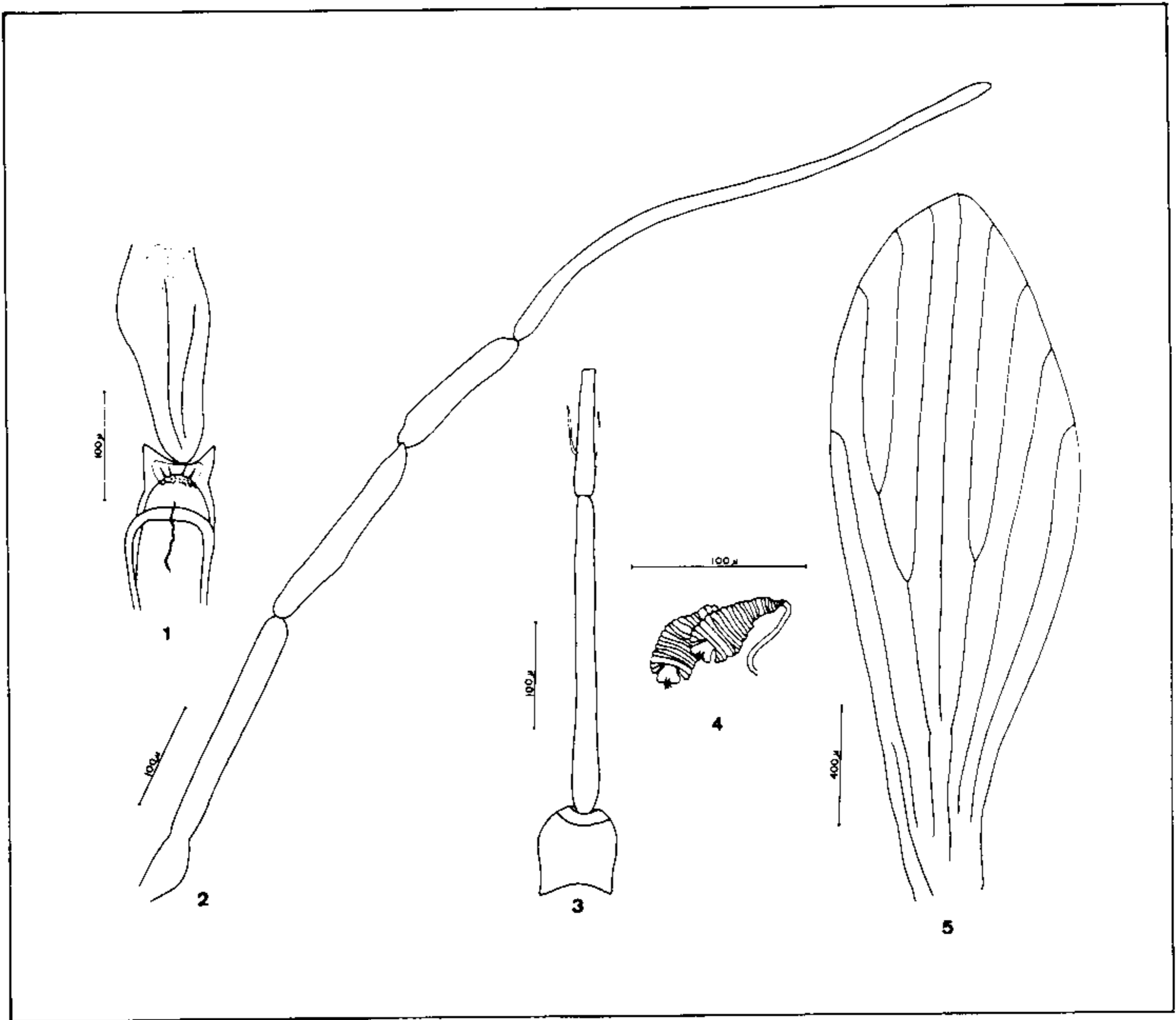
Tórax midiendo 660  $\mu$  del borde anterior del mesonoto al posterior del escutelo, es de color marrón oscuro, las pleuras son claras.

Alas miden 2.680  $\mu$  de largo por 792 de anchura máxima, siendo la relación largo/ancho igual a 3,4 : 1,0. Las distancias alares principales son en micras las siguientes: alfa – 704; beta – 300; gama – 476 y delta – 252. La relación alfa: beta es igual a 2,3 : 1,0, siendo gama mayor que beta. Patas, presentan las siguientes dimensiones:

	Anteriores	Medias	Posteriores
Femur	810	824	870
Tibia	900	1094	1280
Basitarso	524	730	750

Abdomen con 1.800  $\mu$  de largo. Las espermatecas son piriformes con estriaciones superficiales en el cuerpo, midiendo 64  $\mu$  de largo. Los ductos individuales no se observan.

Tipos – 1 alótipo (nº 1310) e 15 aloparátipos hembras fueron capturados en troncos de árbol a 1.700 metros de altura en Cubiro, Municipio Diego de Lozada, Estado Lara, junto con 7 machos de *Lutzomyia amilcari*, depositada en la Sección de Parasitología Médica de la Escuela de Medicina de la UCLA y en el Centro de Pes-



*Lutzomyia amilcari* – Alótipo fêmea – lâmina número 1310 – Fig. 1: Cibário (x 400). Fig. 2: palpo (x 400). Fig. 3: antena (toro e 3º e 4º segmentos) (x 400). Fig. 4: espermatecas (x 400). Fig. 5: ala (x 100).

quisas René Rachou en Belo Horizonte M. G. Brasil.

**Comentários** – La correlación entre ambos sexos se establece por haber sido colectados juntos y por características similares de tamaño y coloración. La espermateca de *Lutzomyia amilcari* Arredondo, 1984, es estriada piriforme, muy semejante a las de *Lutzomyia disiuncta* Morales-Alarcon, Osorno & Osorno-Mesa, 1974 y otras hembras del grupo verrucarum, serie verrucarum de Theodor (1965), al cual pertenece *Lutzomyia amilcari*.

#### RESUMEN

**Phlebotominae de Venezuela: Descripción de la hembra de *Lutzomyia amilcari* (Diptera: Psychodidae, Phlebotominae)** – Es dada una

descripción de la hembra de *Lutzomyia amilcari*, que fué colectada en Cubiro, Municipio Diego de Lozada, Estado Lara. El macho de la misma especie fué descrito anteriormente (Arredondo, 1984).

Palabras-claves: taxonomía de flebotominos – *Lutzomyia amilcari*

#### REFERÊNCIAS

- ARREDONDO, C. C., 1984. Phlebotominae de Venezuela: *Lutzomyia amilcari* sp. n. del Estado Lara. *Mem. Inst. Oswaldo Cruz*, 79 (1): 63-66.
- MORALES-ALARCON, A.; DE OSORNO, F. & OSORNO-MESA, E., 1974. Phlebotominae de Colombia X. Descripción de la hembra de *Lutzomyia dendrophila* (Mangabeira, 1942) y del macho y la hembra de *Lutzomyia disiuncta* sp. n. (Diptera, Psychodidae). *Rev. Brasil. Biol.*, 34 (3): 443-457.
- THEODOR, O., 1965. On the classification of American Phlebotominae. *J. Med. Ent.*, 2 (2): 171-197.