

## MIRIDEOS NEOTROPICAIS, CCCXX: UM GÊNERO E DUAS ESPÉCIES NOVOS DO BRASIL (HEMIPTERA)

JOSÉ C. M. CARVALHO<sup>†</sup> E LUIZ A. A. COSTA

Museu Nacional, Quinta da Boa Vista, 20942 Rio de Janeiro, RJ, Brasil

**Neotropical miridae: a new genus and two new species from Brazil (Hemiptera)** – *The authors describe a new genus and two new species of Brazil as follows: Juinacoris n. gen., J. hugoi n. sp., from Juina, Mato Grosso; Perissobasis hugoi n. sp., Juina, Mato Grosso. Figures of habitus and male genitalia are included.*

Key Words: new genus species – miridae – Brazil

Dedicamos este trabalho ao colega Doutor Hugo de Souza Lopes, pelo transcurso de seus oitenta anos. O Professor Emérito Souza Lopes é grande especialista na família Sarcophagidae, Diptera. É bem conhecido no País e no Exterior. O primeiro autor, como Ex-Presidente da Comissão para os Congressos Internacionais de Entomologia e conhecedor dos Centros Internacionais de Entomologia, poderá atestar o fato.

As figuras que constam do texto são de autoria do segundo autor e do desenhista Paulo Roberto Nascimento.

Agradecemos ao colega Doutor Sebastião José de Oliveira pelo convite para participar do Suplemento das Memórias do Instituto Oswaldo Cruz, em homenagem ao caro Professor Hugo.

O material constante do presente trabalho foi coletado em Juina, Mato Grosso, pelo colega Olmiro Roppa e os holótipos acham-se depositados na coleção Entomológica do Museu Nacional, Quinta da Boa Vista, São Cristóvão, Rio de Janeiro, Brasil. Um parátipo poderá ser encontrado na Coleção de Referência do primeiro Autor.

### *Juinacoris* n. gen.

Deraeocorinae, Deraeocorini. Corpo alongado-oval, mais largo posteriormente (macho), glabro, pontuado (exceto escutelo).

Cabeça com vértice tipicamente marginado, fronte lisa, olhos contíguos ao pronoto, clipeo

desenvolvido, curvo, jugo, loro, gena e gula pequenos, búcula desenvolvida, rostró alcançando as coxas II; antena cilíndrica, revestida de pêlos mais curtos que a grossura do segmento, tão longo quanto à largura da cabeça com os olhos, segmento II aproximadamente igual em comprimento ao I, segmentos III e IV curtos.

Pronoto com colar fino, calos obsoletos, disco esparsa e finamente pontuado, margens laterais caídas, margem posterior largamente arredondada; mesoescuto descoberto, escutelo proeminente, liso.

Hemiélitros finamente pontuados, embólio alargado, fratura cuneal profunda, cúneo ligeiramente arredondado externamente, membrana biareolada.

Lado inferior do corpo com peritrema ostiolar grande, tendo uma aba central (ao lado do ostíolo).

Espécie tipo do gênero: *Juinacoris hugoi* n. sp.

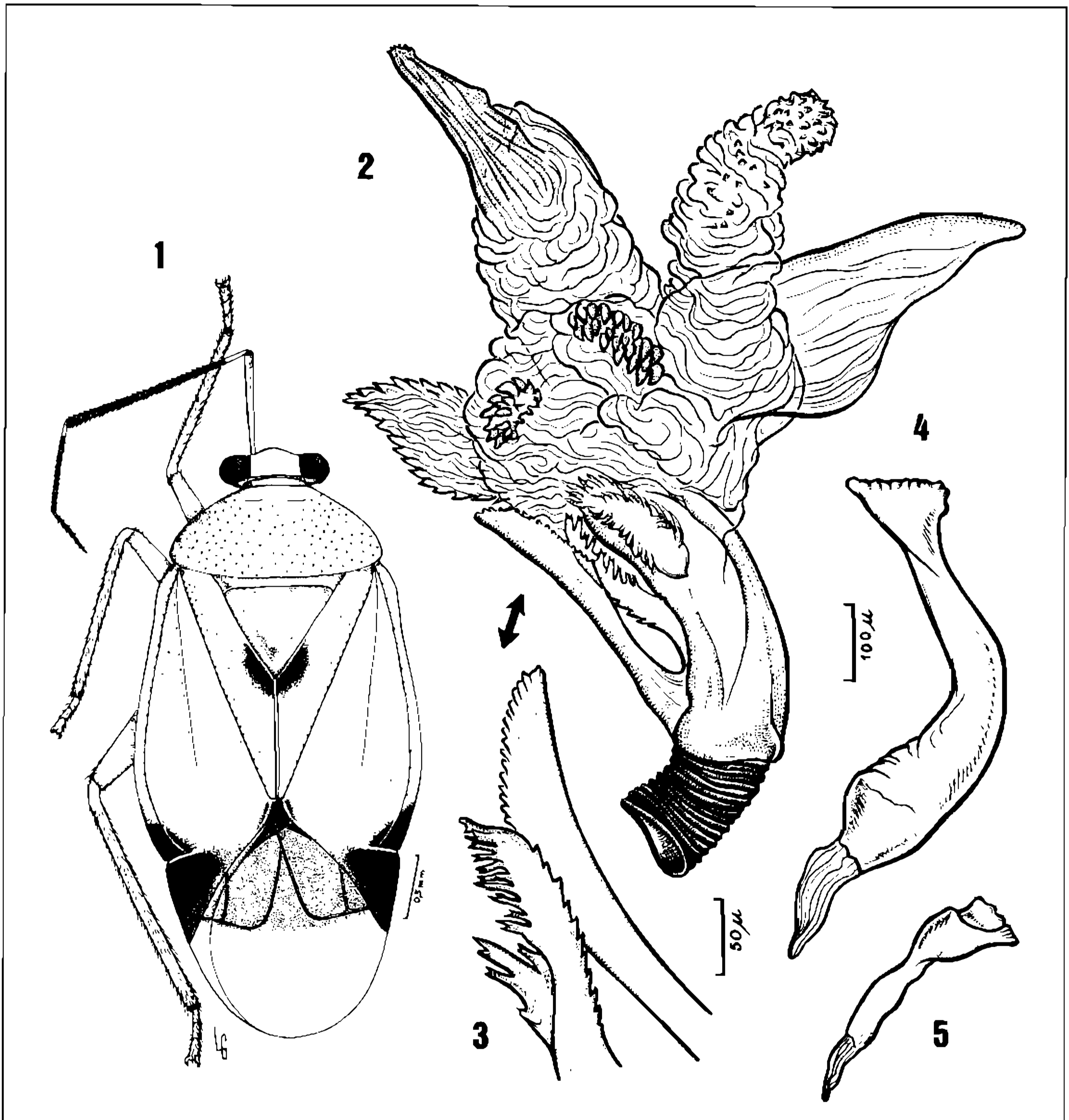
Difere de *Matogrossia* Carvalho, 1985 por ter o corpo glabro, alargado posteriormente (no macho) e segmento I da antena aproximadamente tão longo quanto à largura da cabeça.

O nome genérico é alusivo a localidade de Juina, Estado de Mato Grosso, onde o tipo foi colecionado.

### *Juinacoris hugoi* n. sp. (Figs. 1-5)

Caracterizada pela morfologia da genitália do macho.

<sup>†</sup> Pesquisador do Conselho Nacional de Desenvolvimento Científico e Tecnológico (CNPq).



*Juinacoris hugoi* n. gen., n. sp. Fig. 1: macho, holótipo. Fig. 2: vésica. Fig. 3: detalhe da parte esquerda basal da vésica. Fig. 4: parâmetro esquerdo. Fig. 5: parâmetro direito.

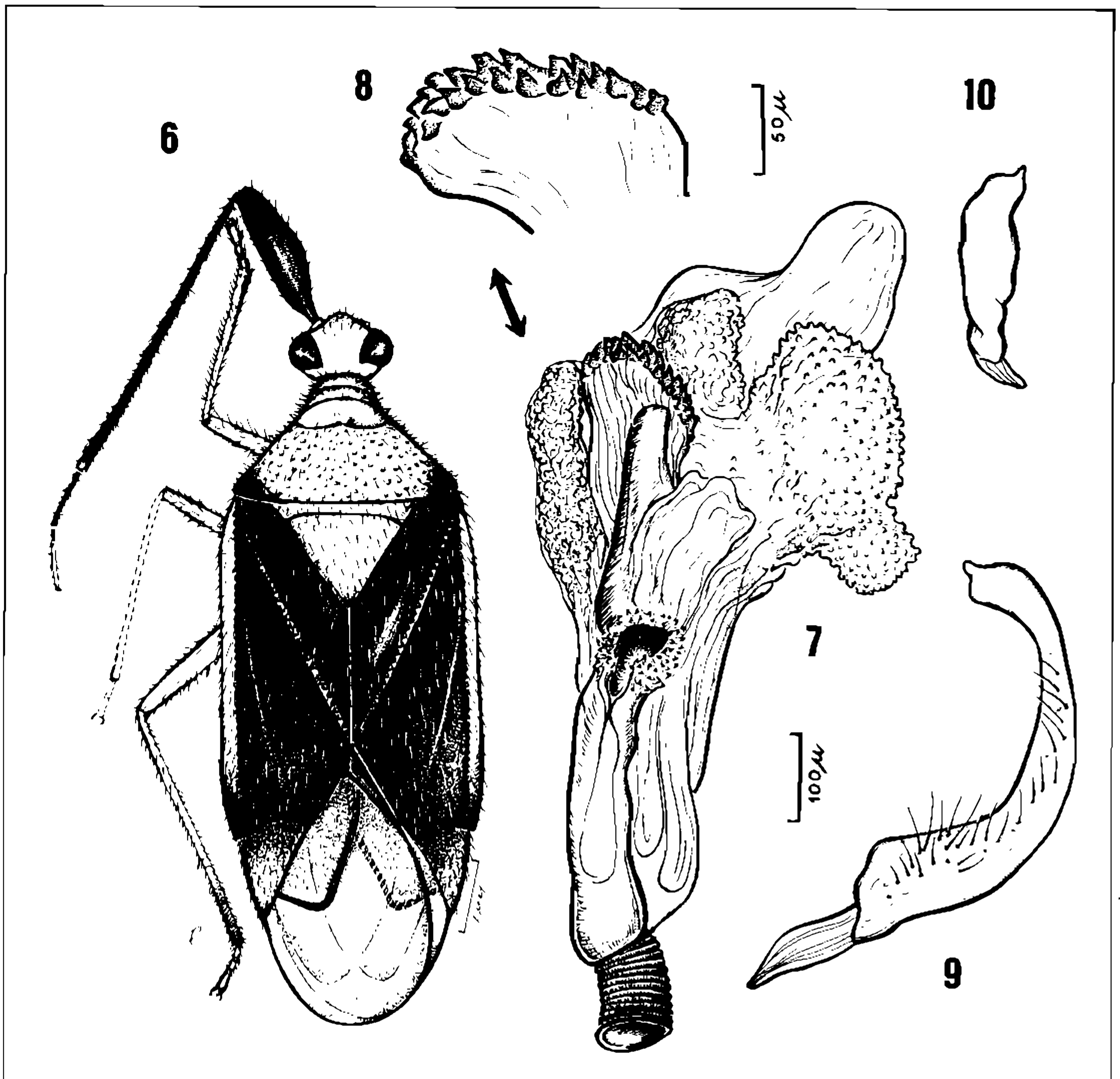
**Macho:** comprimento. 4,4 mm, largura 2,1 mm. **Cabeça:** comprimento 0,2 mm, largura 0,9 mm, vértice 0,32 mm. **Antena:** segmento I, comprimento 0,9 mm; II, 1,6 mm; III, 0,7 mm; IV, 0,4 mm. **Pronoto:** comprimento 0,7 mm, largura na base 1,8 mm. **Cúneo:** comprimento 0,76 mm, largura na base 0,40 mm (holótipo).

Coloração geral do corpo lutescente-clara com áreas pretas; clipeo, mancha na comissura claval (ápice do clavo), mancha no ápice do hemiélitro (atingindo o ápice do embólio e do exocório) e maior porção basal do cúneo pre-

tos; membrana com área interarcolar negra, área extrarcolar pálida.

Lado inferior do corpo com coxas e pernas pálido-amarelados; ápice do segmento II e III e todo segmento IV negros.

Corpo pontuado, exceto no escutelo, glabro (pelo menos em sua maior extensão), pêlos do segmento II da antena mais curtos que sua grossura, tíbias III com pêlos e fileiras de dentículos esclerosados.



*Perissobasis hugoi* n. sp. Fig. 6: macho, holótipo. Fig. 7: vésica do edeago. Fig. 8: campo de dentículo da vésica. Fig. 9: parâmero esquerdo. Fig. 10: parâmero direito.

**Genitália:** vésica do edeago (Fig. 2) com lobos desenvolvidos, alguns deles com minúsculo dentículos terminais, lado do gonóporo secundário (tubo seminal distal) com duas formações espiculares características, a mais interna fortemente serrada (Fig. 3). Parâmero esquerdo (Fig. 4) curvo, com extremidade apical alargada e plana. Parâmero direito (Fig. 5) pequeno, ápice típico.

**Fêmea:** com aspecto geral do macho, coloração variável: cuneo avermelhado, área comissural do cório e nervuras da membrana pretas, mancha do clavo (ápice do escutelo) e outras idênticas no endo e exocório pretas, vértice 0,36 mm.

**Holótipo:** macho, Juina, MT (Mato Grosso), BRASIL, V. 85, Roppa col., na coleção do Museu Nacional, Rio de Janeiro. **Parátipo:** fêmea, mesma indicação que o tipo, na coleção do primeiro autor.

Difere das espécies de *Matogrossia* Carvalho, 1985, por ter o corpo mais largo posteriormente, pela sua coloração e morfologia da genitália do macho.

O nome específico é dado em homenagem ao colega Professor Emérito Hugo de Souza Lopes em reconhecimento pelo seu trabalho na família Sarcophagidae.

*Perissobasis hugoi* n. sp.  
(Figs. 6-10)

Caracterizada pela morfologia da genitália do macho.

*Macho*: comprimento 4,8 mm, largura 1,9 mm. *Cabeça*: comprimento 0,4 mm, largura 0,8 mm, vértice 0,32 mm. *Antena*: segmento I, comprimento 0,9 mm x largura 0,2 mm; II, 2,1 mm; III, 0,4 mm; IV, 0,4 mm. *Pronoto*: comprimento 0,8 mm, largura na base 1,5 mm. *Cúneo*: comprimento 0,60 mm, largura na base 0,40 mm (holótipo).

Coloração geral do corpo castanho-escuro com áreas lutescentes e pálido-amareladas; cabeça, pronoto (exceto ângulos umerais pretos) e escutelo lutescentes; olhos avermelhados, antena castanho-escuro; hemiélitros castanho-escuros, embólio pálido-amarelado (exceto no ápice), membrana fusca.

Lado inferior do corpo castanho, propleura posteriormente preta, pigóforo negro, coxas e pernas pálidas, ápice das tíbias III avermelhadas.

Segmento II da antena com pêlos mais curtos que sua grossura, pronoto pontuado, escutelo liso, rostro alcançando as coxas II, pêlos do

corpo densos, finos, erectos, membrana com pêlos muito curtos.

*Genitália*: vésica do edeago (Figs. 7, 8) como mostra a figura, com lobos denteados, um deles com fileiras de denticulos conforme mostra a figura a seguir, um espículo pós-gonóporo. Parâmetro esquerdo (Fig. 9) alongado, fino, com ponta característica. Parâmetro direito (Fig. 10) pequeno, simples.

*Fêmea*: desconhecida.

*Holótipo*: macho, Juina, MT (Mato Grosso), BRASIL, V. 85, Roppa col., na coleção do Museu Nacional, Rio de Janeiro.

Difere de *Perissobasis aurora* Reuter, 1892 pelo maior porte e pela morfologia da genitália do macho.

O nome específico é alusivo ao colega Doutor Hugo de Souza Lopes, grande incentivador da pesquisa no Brasil.

#### REFERÊNCIA

- CARVALHO, J. C. M., 1985 (1984). Mirídeos Neotropicais, CCI: Gêneros e espécies do complexo *Pseudocarnus* - *Antias* - *Carmelus* (Hemiptera). *Rev. Brasil. Biol.*, 44: 377-386, 20 figs.