

TENDÊNCIAS

Ano 6, nº2

ENCARTE DA REVISTA DO CESOP



OPINIÃO PÚBLICA, Campinas, Vol. VI, nº2, 2000, Encarte Tendências. pp. 283-329

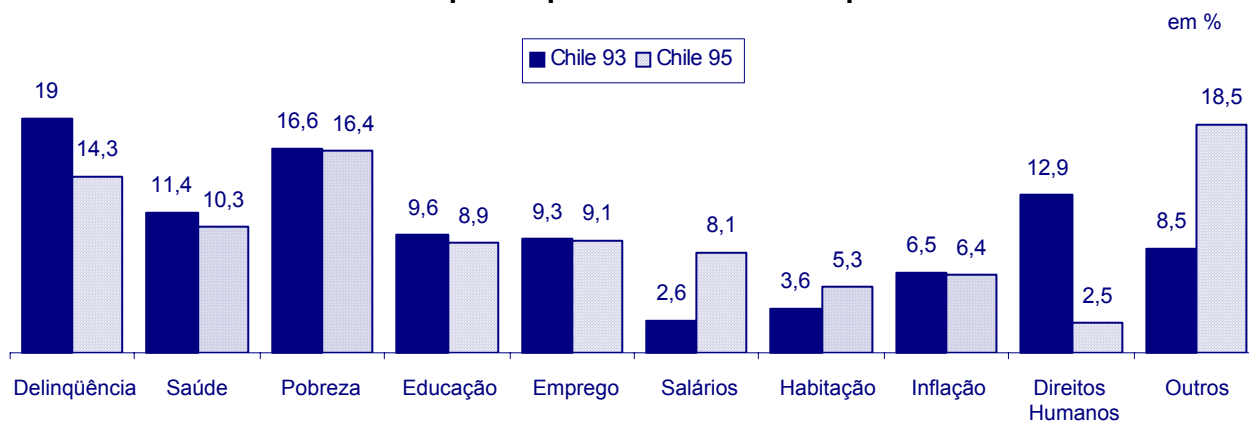
Tendências vol.VI, n°2 apresenta duas sessões de dados que reúnem valiosas informações sobre democracia e comportamento político em países latino-americanos e, em especial, no Brasil.

Na sessão intitulada *América Latina – Opiniões e Valores*, estão organizadas pesquisas realizadas no Chile (1993 e 1995), Venezuela (1996), El Salvador (1992) e Paraguai (1997). Esse conjunto de dados abriga as tendências e opiniões sobre o desenvolvimento da democracia nos anos 90, aspectos gerais de política e economia, opiniões sobre os problemas do país, expectativas pessoais e avaliações sobre o governo, instituições etc.

Tendências reúne ainda dados sobre *As Eleições Municipais em centros urbanos no Brasil*. Inicialmente, apresenta dados das eleições para a prefeitura do *município de São Paulo em série histórica*, desde as primeiras eleições diretas da Nova República em 1985, em seguida, as eleições municipais de 1988, 1992, 1996, chegando às eleições de 2000.

Em seguida, reúne *dados comparados sobre as tendências de voto nas eleições municipais de 1996 e 2000* para as capitais Rio de Janeiro, Porto Alegre, Curitiba, Salvador, Recife, Fortaleza, Goiânia e Belo Horizonte. *Tendências* inclui ainda os resultados oficiais das eleições de 2000 para os prefeitos desses centros urbanos.

Principais problemas do país



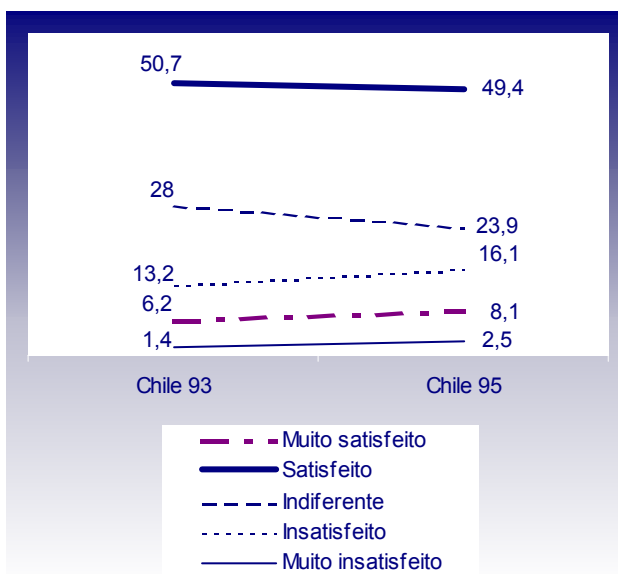
Obs1: Outros = (terrorismo, corrupção, protestos e desordem, drogas, proteção ao meio ambiente)

Obs2: Resposta múltipla. A porcentagem refere-se ao número de citações que recebeu cada problema.

Pergunta: "Vou mostrar uma série de problemas que o nosso país tem. Quais são os principais três problemas aos quais o Governo deveria dedicar maior esforço em resolver?"

Sobre a satisfação com vida pessoal de modo geral

em %

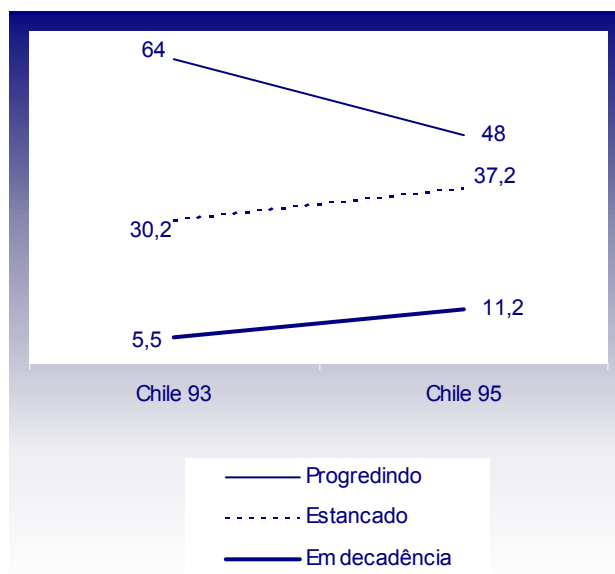


Obs: A diferença para 100% corresponde aos que não responderam

Pergunta: "De modo geral, considerando todos os aspectos de sua vida, quão satisfeito ou insatisfeito você está atualmente?"

Sobre a percepção do desenvolvimento do país

em %



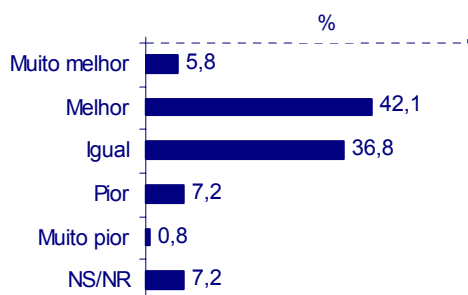
Obs: A diferença para 100% corresponde aos que não responderam

Pergunta: "Você acha que no momento atual o Chile está progredindo, estancado ou em decadência?"

Sobre a situação econômica pessoal

Expectativas em 1993 versus a avaliação em 1995 e as expectativas em 1995

Expectativa com o futuro - 1993

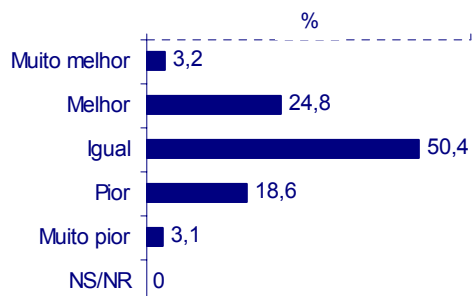


Pergunta1: "E em relação ao futuro, como você acredita que será sua situação econômica no ano que vem?"

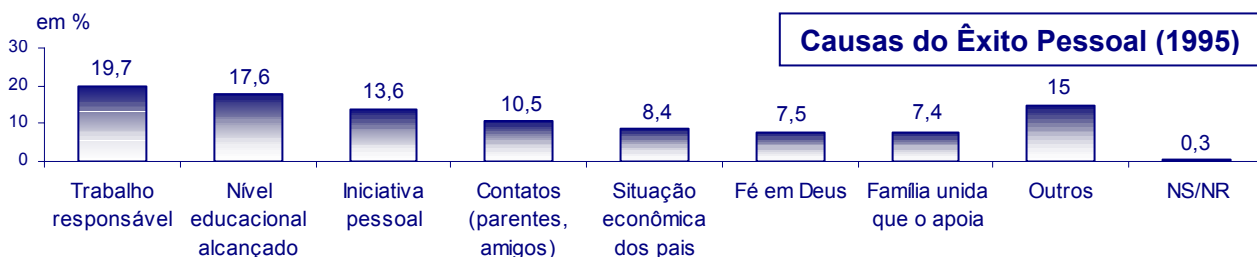
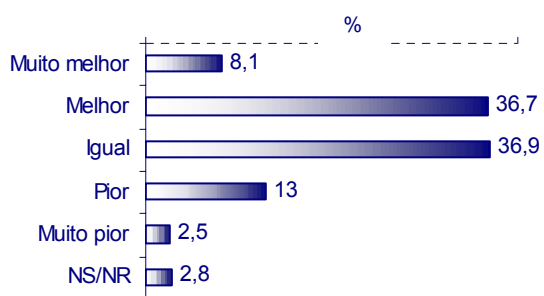
Pergunta2: "Como você qualificaria sua situação econômica atual em comparação com a de um ano atrás?"

Pergunta3: "Pensando no futuro, como você acredita que será sua situação econômica daqui a um ano?"

Avaliação atual - 1995

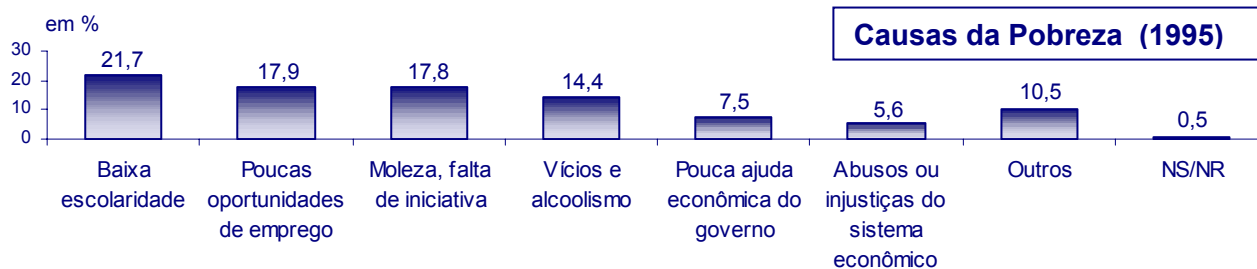


Expectativa com o futuro - 1995



Obs1: Resposta múltipla. A porcentagem refere-se ao número de citações de cada resposta.

Pergunta: "Como você sabe no Chile há pessoas que são pobres. Dessa lista, quais você acha que são as duas causas mais freqüentes da pobreza?"



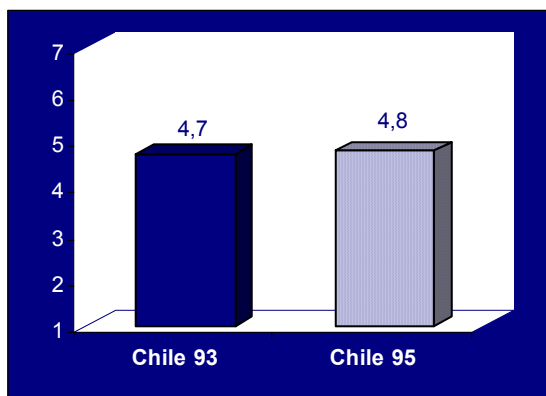
Obs1: Resposta múltipla. A porcentagem refere-se ao número de citações de cada resposta.

Pergunta: "Como você sabe no Chile há pessoas que têm êxito econômico, isto é, com dinheiro suficiente para ter uma vida cômoda. Quais destes fatores você acredita que são os dois mais importante para o êxito econômico das pessoas?"

A avaliação do governo

Nota média na avaliação do Governo 1993 versus 1995

médias



Pergunta "Todos os governos têm coisas boas e ruins. Considerando tudo de bom e de ruim do governo atual, que nota de 1(péssimo) a 7(excelente) você daria para este governo?"

Sobre a atuação do governo nos três problemas do país mais citados

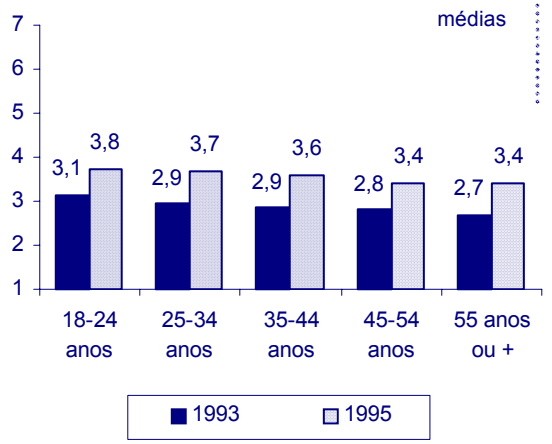
Nota média para a atuação do governo...

...sobre o problema da delinqüência por idade e nível socioeconômico

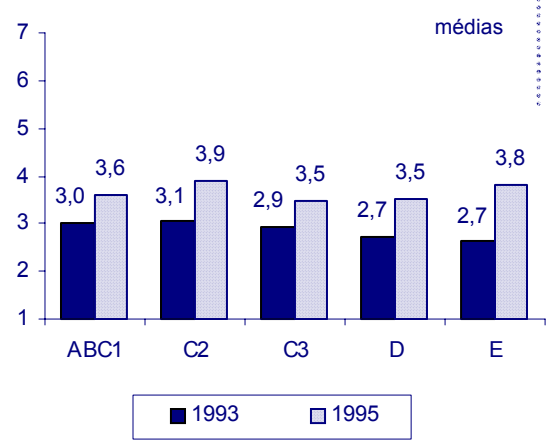
Em 1993, a delinqüência foi o primeiro problema do país mais citado com 19,0% das citações

Em 1995, a delinqüência foi o segundo problema do país mais citado com 14,3% das citações

Por idade



Por nível sócioeconômico*



* **Obs.** Ver nota sobre o nível socioeconômico na ficha técnica.

Pergunta: "Agora vou ler uma série de temas com os quais o governo se preocupa. Por favor, me diga como você avaliaria a atuação do atual Governo de Eduardo Frei em cada uma desses assuntos, com notas de 1 (péssimo) a 7 (excelente): Delinqüência, Assaltos e Roubos".

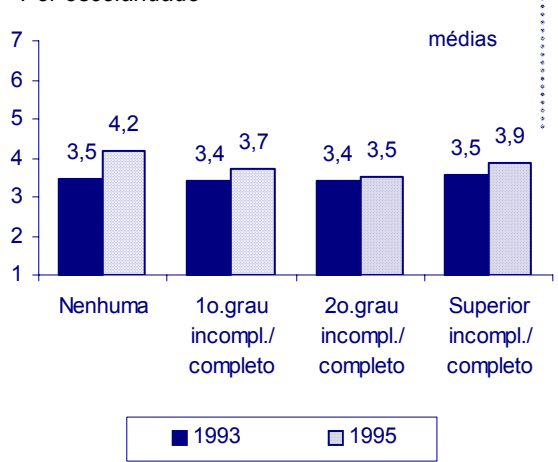
Nota média para a atuação do governo...

...sobre o problema da pobreza por escolaridade e nível socioeconômico

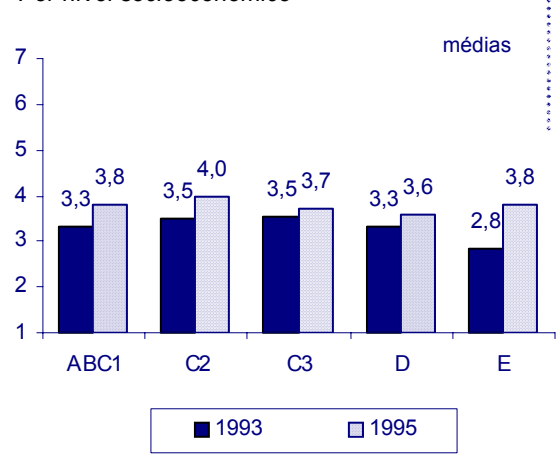
Em 1993, a pobreza foi o segundo problema do país mais citado com 16,6% das citações

Em 1995, a pobreza foi o primeiro problema do país mais citado com 16,4% das citações

Por escolaridade



Por nível sócioeconômico



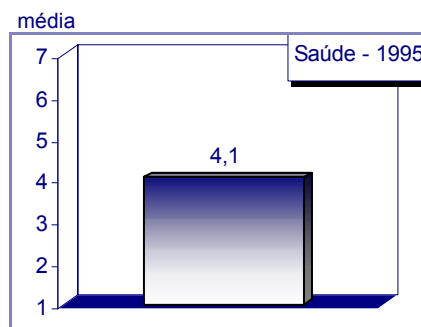
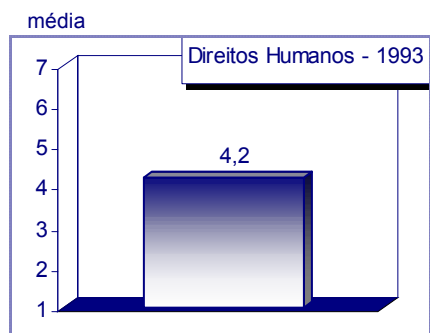
Pergunta: “Agora vou ler uma série de temas com os quais o governo se preocupa. Por favor, me diga como você avaliaria a atuação do atual Governo de Eduardo Frei em cada uma desses assuntos, com notas de 1 (péssimo) a 7 (excelente): **Pobreza**”

Nota média para a atuação do governo...

...sobre o problema dos direitos humanos (em 1993) e o problema da saúde (em 1995)

Em 1993, os direitos humanos foram o terceiro problema do país mais citado com 12,9% das citações

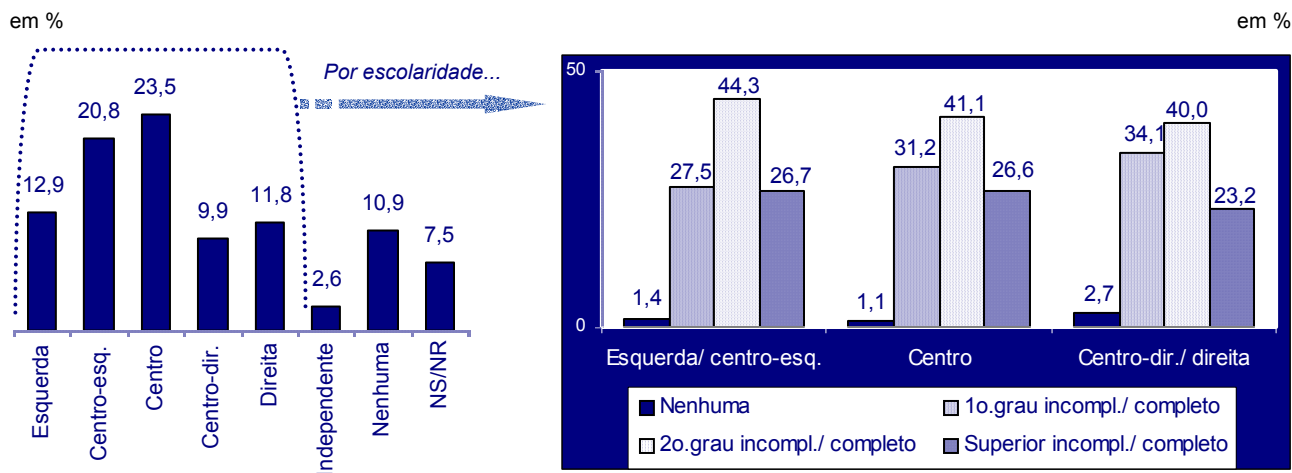
Em 1995, a saúde foi o terceiro problema do país mais citado com 10,3% das citações



Pergunta: “Agora vou ler uma série de temas com os quais o governo se preocupa. Por favor, me diga como você avaliaria a atuação do atual Governo de Eduardo Frei em cada uma desses assuntos, com notas de 1 (péssimo) a 7 (excelente): **Direitos Humanos**”

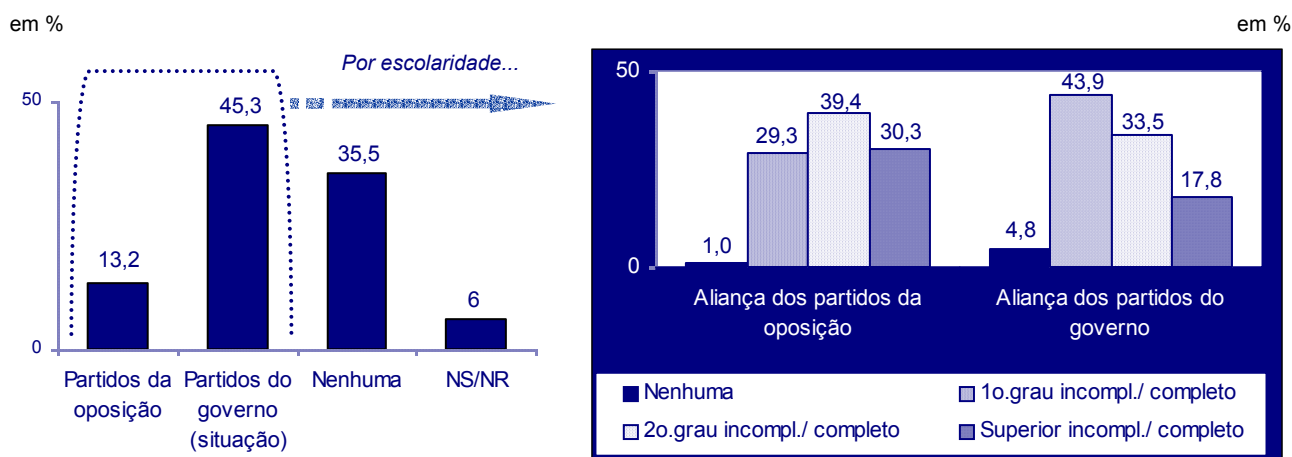
Pergunta: “Agora vou ler uma série de temas com os quais o governo se preocupa. Por favor, me diga como você avaliaria a atuação do atual Governo de Eduardo Frei em cada uma desses assuntos, com notas de 1 (péssimo) a 7 (excelente): **Saúde**”

Sobre a auto-localização no espectro ideológico esquerda-direita em 1993



Pergunta: Como você sabe, tradicionalmente em nosso país as pessoas definem as posições políticas como mais próximas da esquerda, do centro ou da direita. Por favor, me indique neste cartão com qual posição você mais se identifica ou simpatiza.

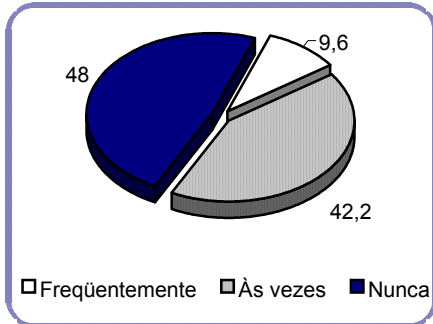
Sobre a identificação com alianças políticas em 1995



Pergunta: "Das seguintes alianças políticas, com qual você mais simpatiza ou se identifica?"

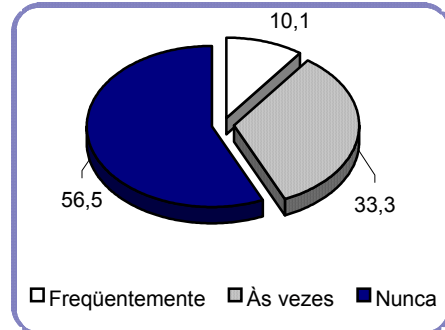
Sobre o envolvimento político (1995)

Assiste programas políticos na TV
em %



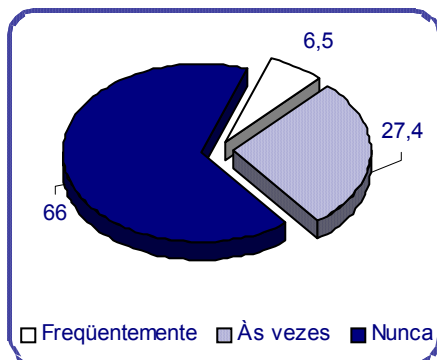
Pergunta: "Para cada uma destas atividades, indique se você as realiza, frequentemente, às vezes ou nunca: Assiste programas políticos na TV"

Lê notícias sobre política
em %



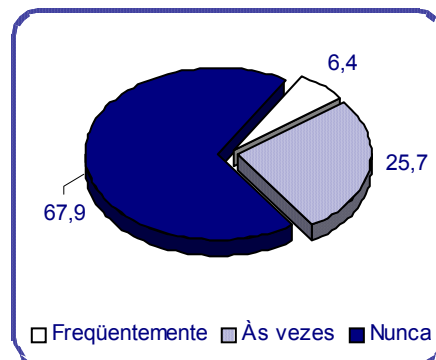
Pergunta: "Para cada uma destas atividades, indique se você as realiza, frequentemente, às vezes ou nunca: Lê notícias sobre política"

Conversa em família sobre política
em %



Pergunta: "Para cada uma destas atividades, indique se você as realiza, frequentemente, às vezes ou nunca: Conversa com a família sobre política"

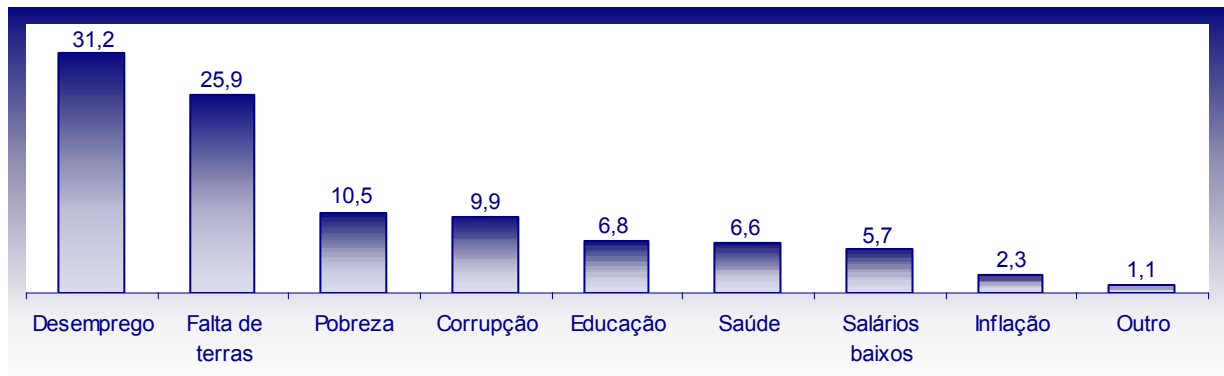
Conversa com amigos sobre política
em %



Pergunta: "Para cada uma destas atividades, indique se você as realiza, frequentemente, às vezes ou nunca: Conversa com os amigos sobre política"

em %

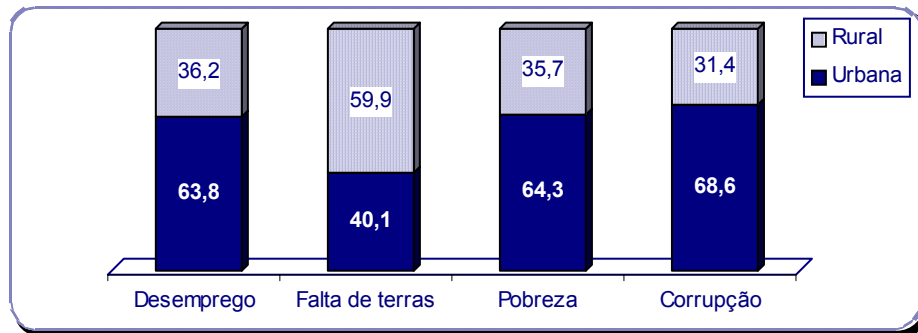
Principais problemas do país



Pergunta: "Na sua opinião, quais são, em ordem de importância, os três principais problemas do país?"
Obs.: Aqui, apenas a primeira citação.

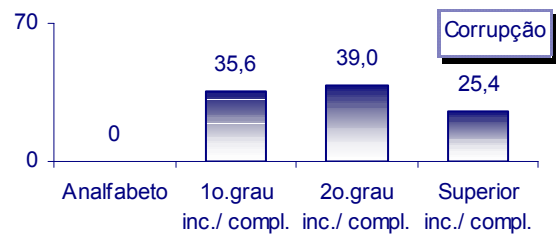
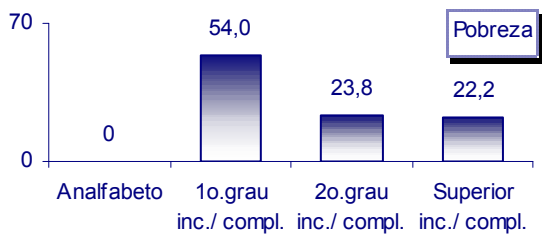
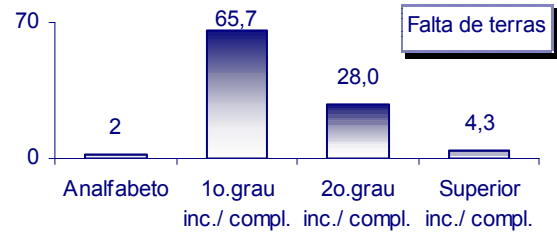
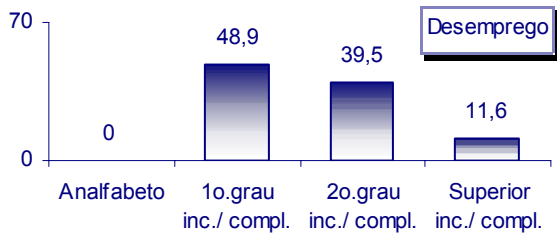
Os quatro principais problemas do país segundo a região

em %



Os quatro principais problemas do país segundo a escolaridade

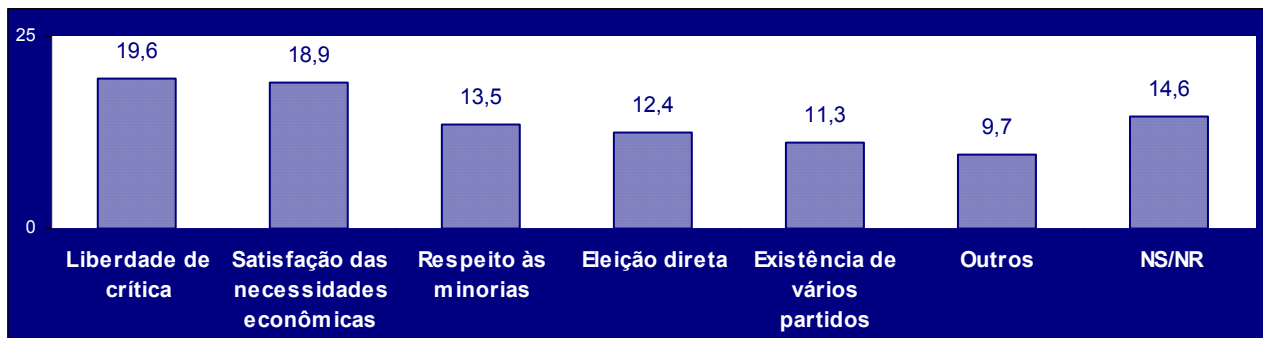
em %



Sobre a valorização da democracia

Opinião sobre os fatores necessários para a existência da democracia

em %

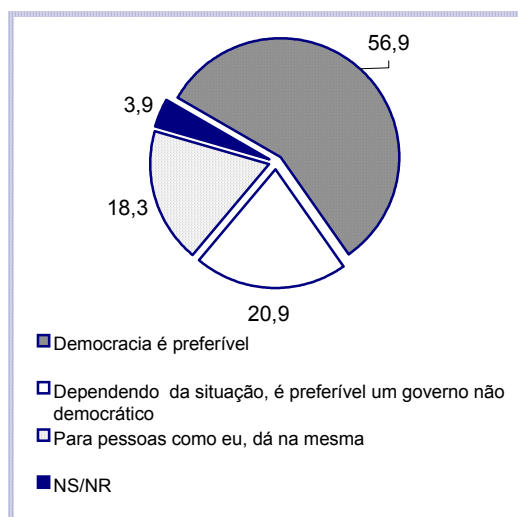


Pergunta: “Nos últimos anos as pessoas começaram a falar muito sobre a democracia. Na sua opinião, quais são os requisitos (em ordem de importância) para se dizer que um país é democrático?”

Obs.: Resposta múltipla - Constatam aqui as porcentagens com base no número em que cada item foi citado, independentemente da ordem

Preferência entre democracia e governo não democrático

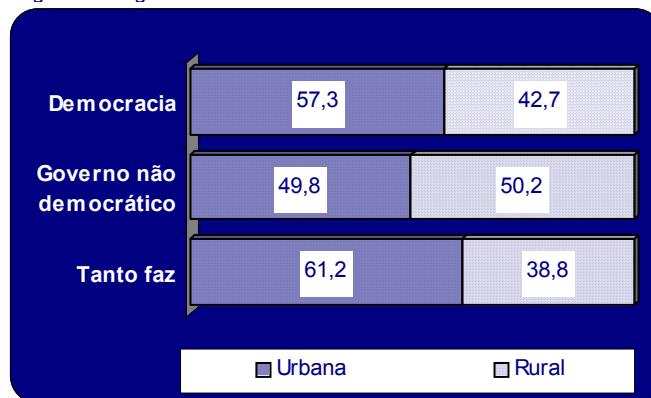
em %



Pergunta: “Com qual das seguintes frases o(a) sr(a) está mais de acordo: ‘a democracia é preferível’; ‘dependendo da situação é preferível um governo não democrático’ ou ‘para pessoas como eu, tanto faz um regime democrático ou não democrático’”.

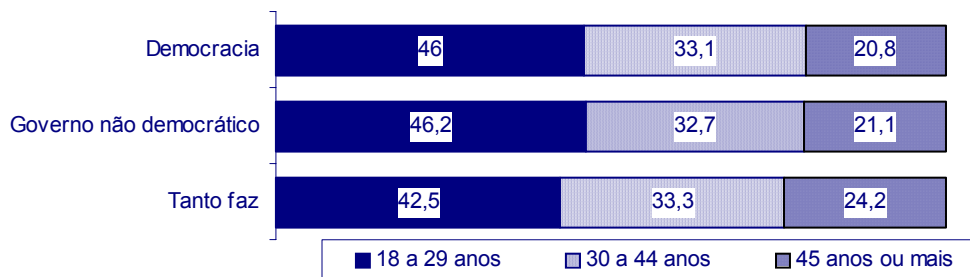
Segundo a região

em %



Segundo a idade...

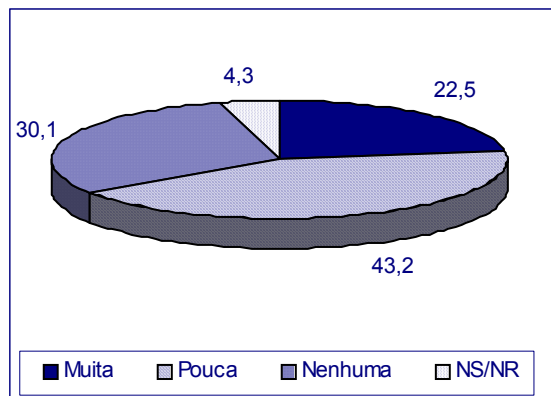
em %



Sobre a confiança nas instituições

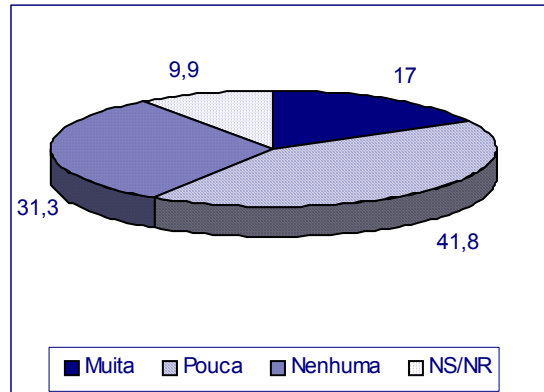
Governo

em %



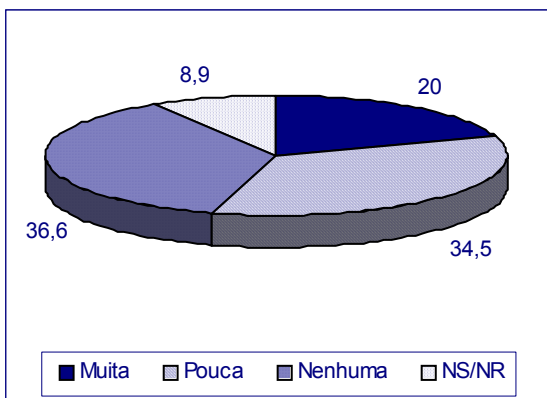
em %

Senadores e Deputados



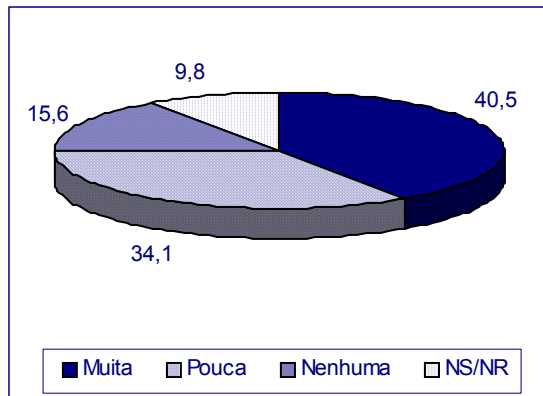
Forças Armadas

em %



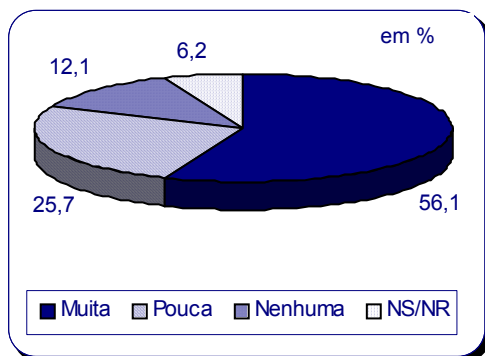
em %

Movimentos dos trabalhadores



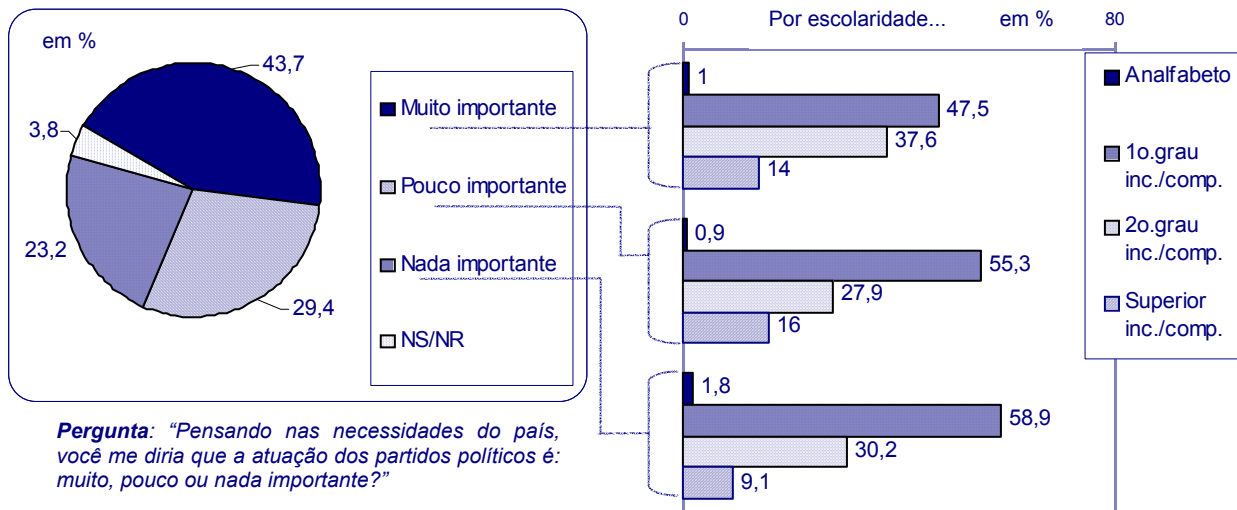
Organizações camponesas

em %

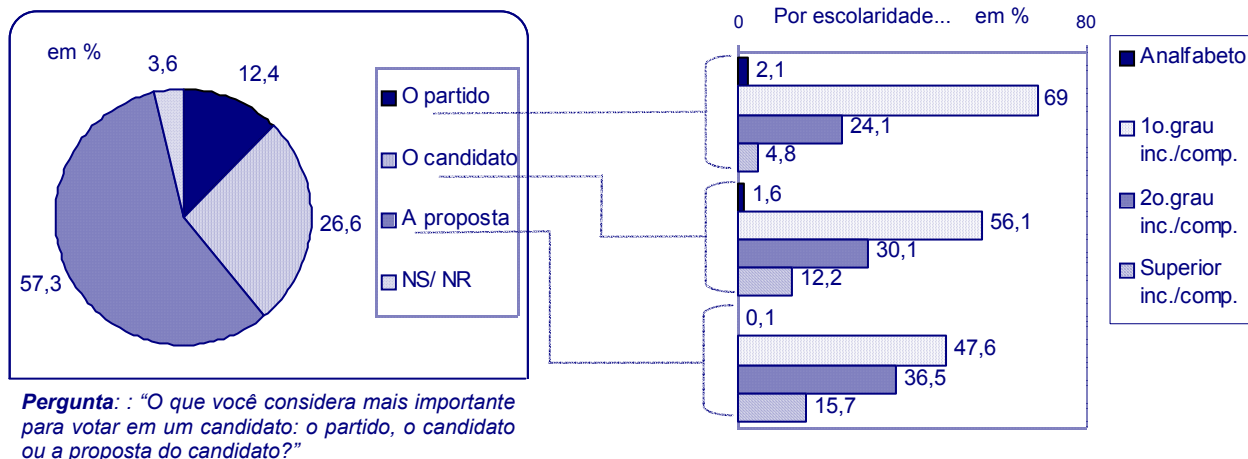


Pergunta geral: "Agora vou citar algumas instituições. Você poderia me dizer, de modo geral, qual é seu grau de confiança em cada uma delas?"

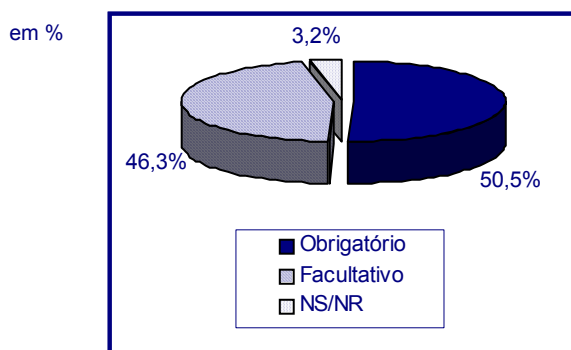
Opinião sobre a importância da atuação dos partidos políticos



Sobre o que é mais importante para votar: candidato, partido ou proposta

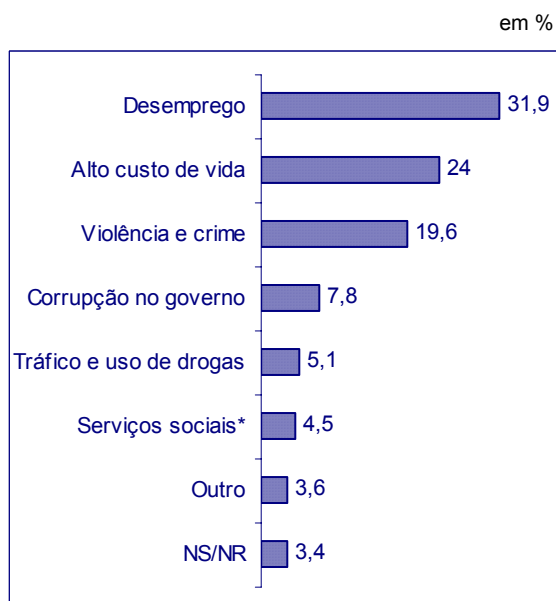


Sobre o voto ser obrigatório ou facultativo...



Pergunta: "Na sua opinião, o voto deve ser obrigatório ou só deveria votar quem quiser?"

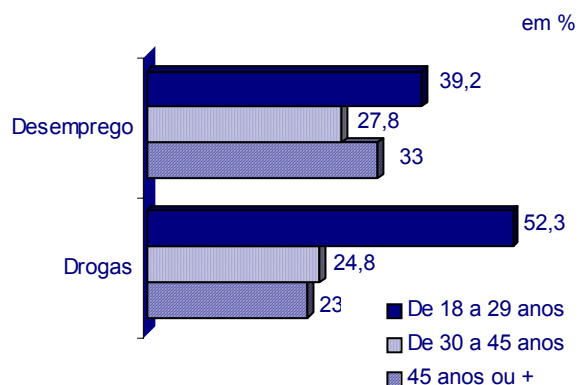
Principais problemas do país



* (Saúde, habitação e educação)

Pergunta "Qual destes é o principal problema do país na atualidade?"

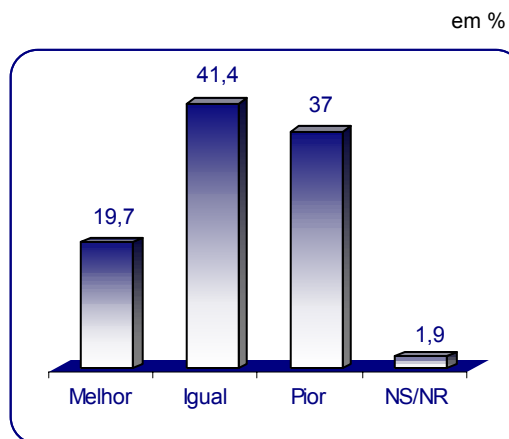
Principais problemas dos jovens do país segundo a idade



Obs.: Os dois principais problemas dos jovens do país, foram: as *Drogas* com 55,7% e o *Desemprego* com 13,8% das citações.

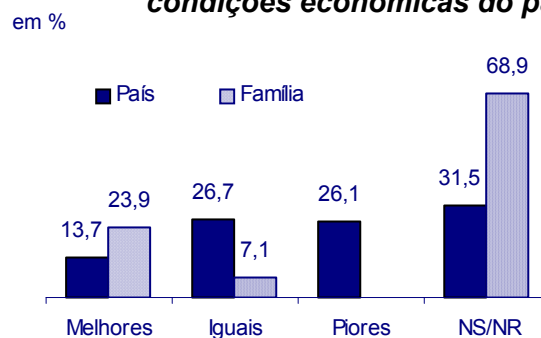
Pergunta: "E qual é o principal problema que tem atualmente a juventude do nosso país?"

Opinião sobre a situação econômica familiar



Pergunta: "Como está a situação econômica da sua família em comparação com o ano passado?"

Expectativa com o futuro das condições econômicas da família versus Expectativa com o futuro das condições econômicas do país

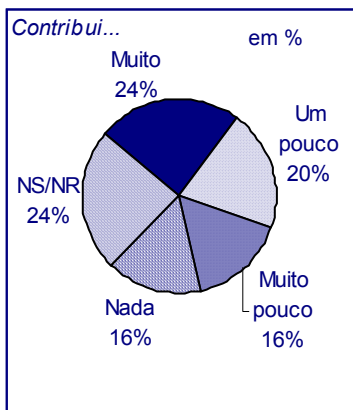


Pergunta 1: Na sua opinião, como serão as condições econômicas futuras de El Salvador, em comparação com o momento atual?"

Pergunta2: "Na sua opinião, como serão as condições econômicas futuras de sua família, em comparação com o momento atual?"

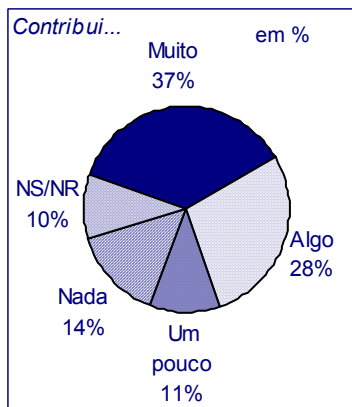
Opiniões sobre guerra e paz

Opinião sobre a contribuição da diminuição do tamanho das Forças Armadas para que a paz seja duradoura



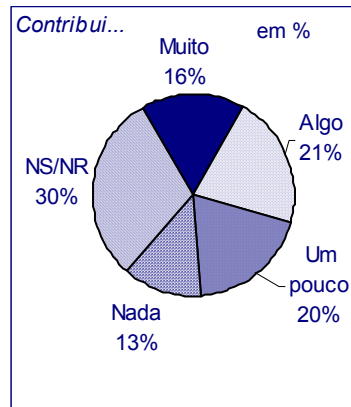
Pergunta: "Parece que finalmente acabou a guerra e teremos paz. Qual a sua opinião de alguns acordos, por exemplo, você acredita que a redução do tamanho das Forças Armadas depois dos acordos contribuirá para que a paz seja duradoura?"

Opinião sobre a contribuição da ONU-SAL na manutenção do cessar fogo



Pergunta: Você acha que as Nações Unidas em El Salvador (ONUSAL) poderão manter o cessar fogo?"

Opinião sobre o grau de contribuição dos acordos de paz para o fim da guerrilha e dos conflitos políticos

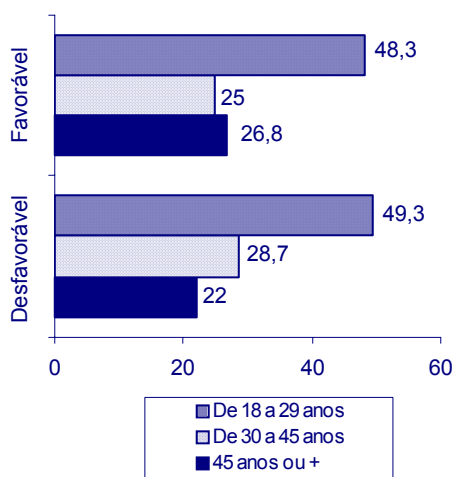


Pergunta: "Com relação aos acordos de paz, você acredita que eles contribuirão muito, algo, pouco ou nada para acabar com a guerrilha e com os conflitos políticos?"

Opinião sobre as Forças Armadas

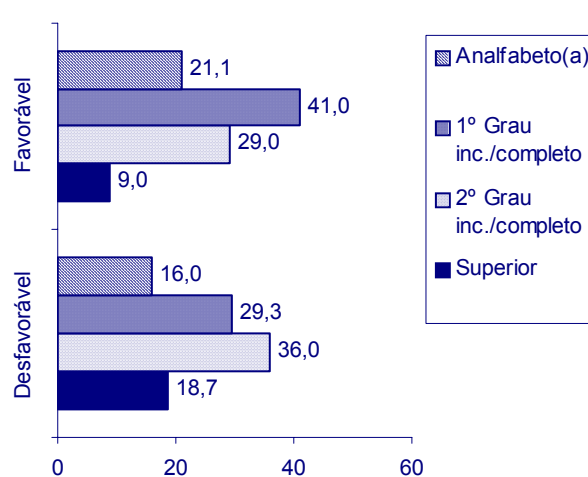
Segundo a Idade

em %



Segundo a Escolaridade

em %

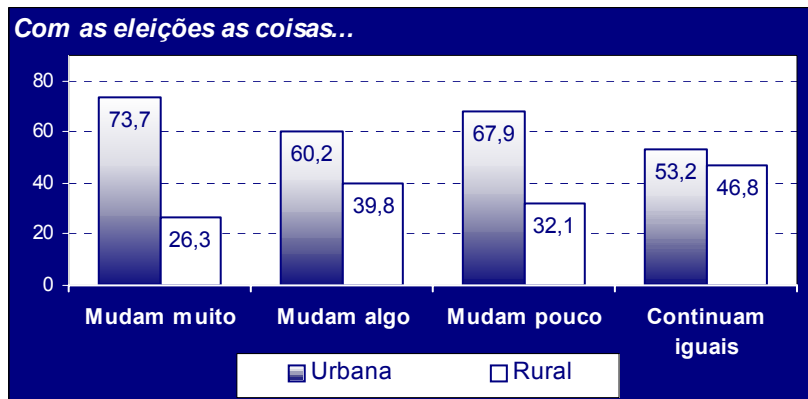


Pergunta: "De modo geral você tem uma opinião favorável ou desfavorável às Forças Armadas do nosso país?"

O papel das eleições

Segundo a região

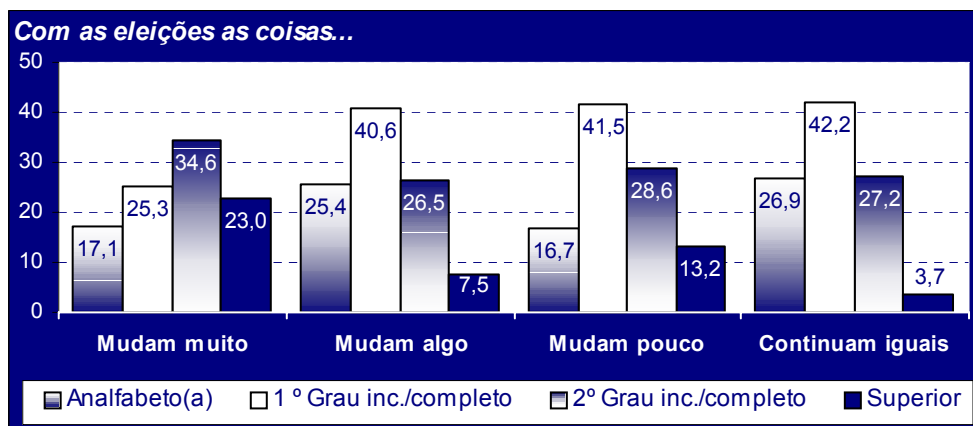
em %



Pergunta: Alguns dizem que independente de quem ganhe as eleições em El Salvador, as coisas continuam igual e portanto, não há porque votar. Outros dizem que não, que as coisas mudam com as eleições e por isso é necessário votar. Outros não tem opinião. Qual é sua opinião a esse respeito?

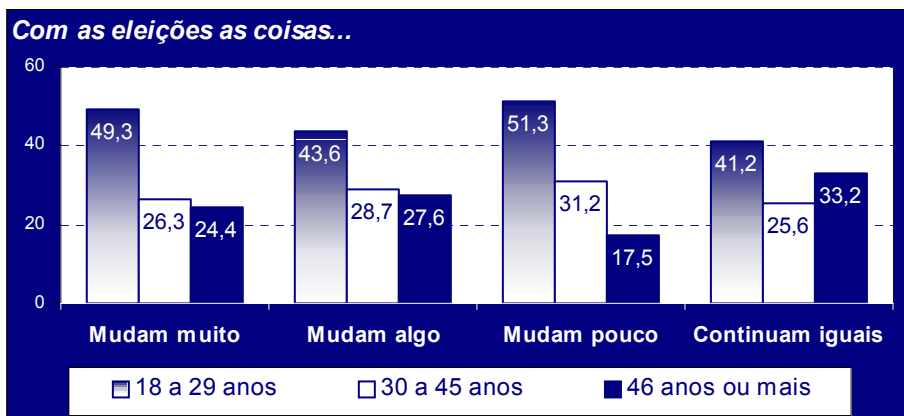
Segundo a Escolaridade

em %



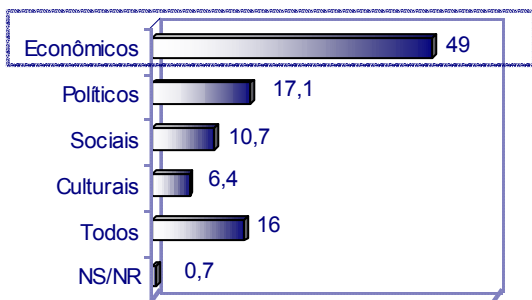
Segundo a Idade

em %

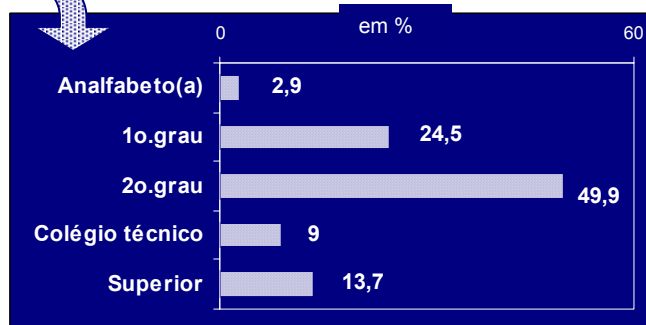


Principais problemas do país

em %



Problemas econômicos segundo a escolaridade...

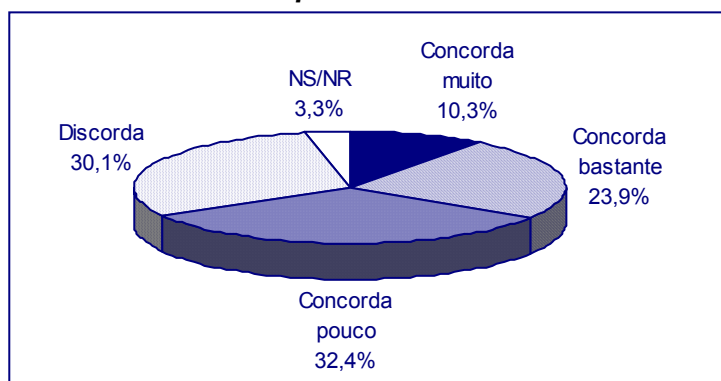


Pergunta: "Quais problemas que os venezuelanos enfrentam você diria que são os mais importantes?"

Opinião sobre as seguintes frases

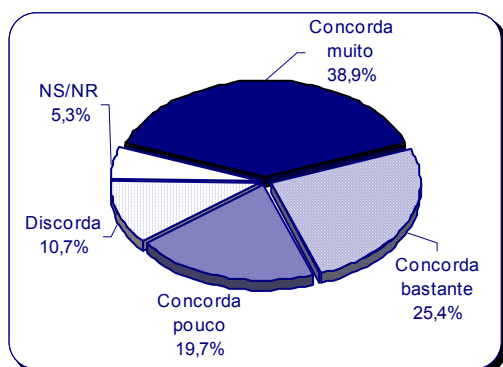
"Êxito é questão de sorte"

em %

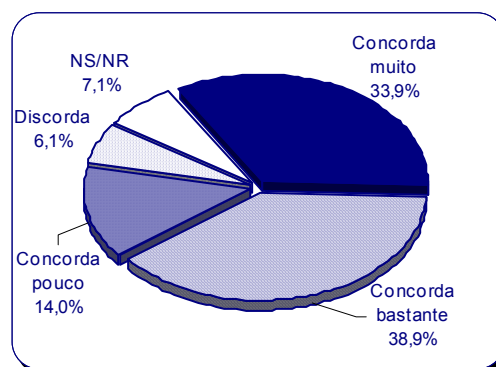


"É necessário dar educação integral às pessoas ao invés de dar ajudas como a bolsa alimentação"

em %



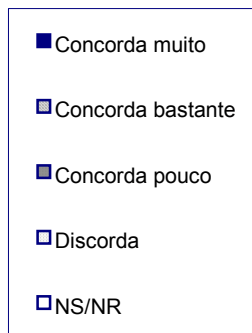
"Os investimentos estrangeiros são necessários para que se consiga o desenvolvimento econômico do país"



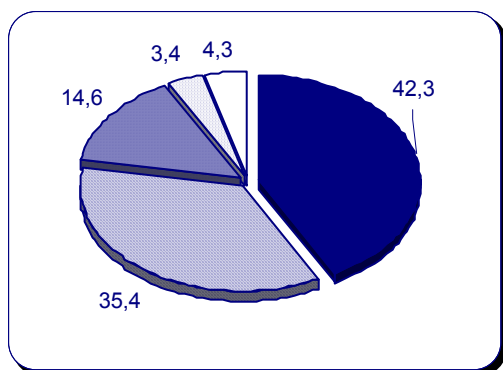
Pergunta geral: "A seguir vou ler uma série de frases e gostaria que você me dissesse o quanto você concorda ou discorda com o que a frase propõe:"

Sobre a Privatização

Opinião sobre as seguintes frases:

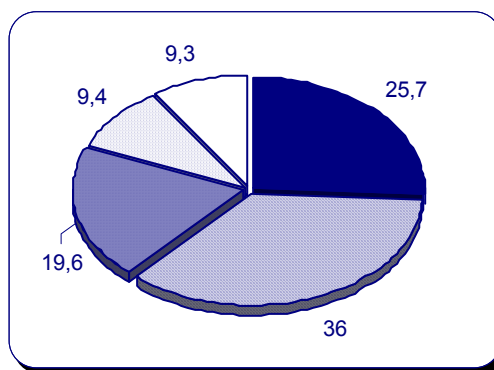


“As empresas privadas são mais eficientes que as públicas”

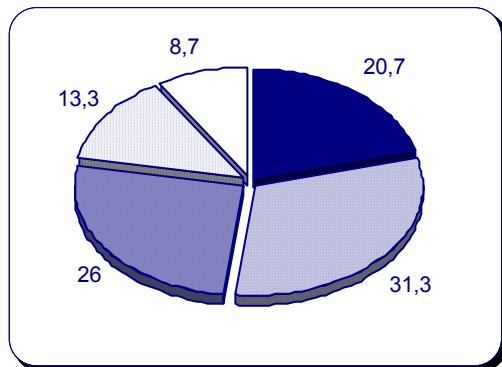


“A privatização das empresas públicas faria com que a situação econômica do país fosse melhor”

em %

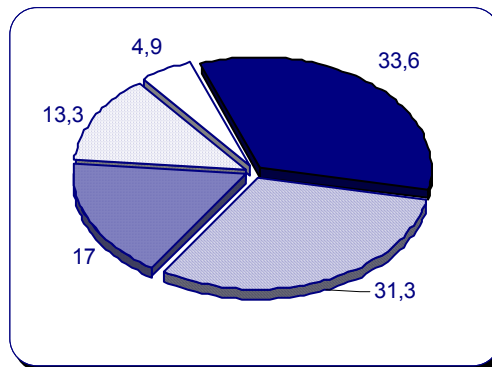


“Quem mais trabalha para reduzir a pobreza no país são as empresas privadas”



“O Estado deveria se limitar a prestar os serviços de saúde, educação e segurança pública, deixando em mãos privadas o resto das atividades econômicas”

em %



Pergunta geral: “A seguir vou ler uma série de frases e gostaria que você me dissesse o quanto você concorda ou discorda do que elas propõem.”

Idéias ligadas à democracia

em %



Pergunta: Quando você ouve falar de democracia, o que vem primeiro à sua cabeça?

Obs.: Na categoria "outras coisas" estão: "Governo", "Estado de Direito", "Positiva", "Tranquilidade", "Respeito", "Direito de Protestar", "AD", "Justiça", "Devemos mantê-la", "Fazer o que se quer", "CAP", "Na sorte de tê-la", "Política", "Igualdade", "Participação", "Nada", "Farsa", "Conceito bom, prática ruim", "Situação atual", Todos com menos de 2%.

Opinião sobre a melhor definição para um cidadão democrata

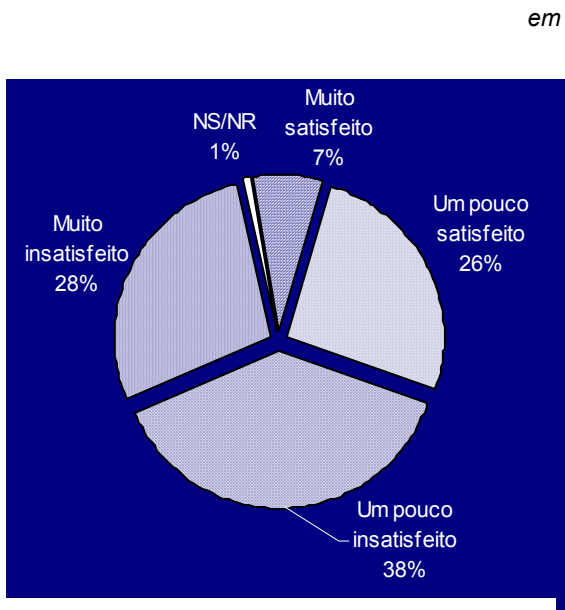
em %



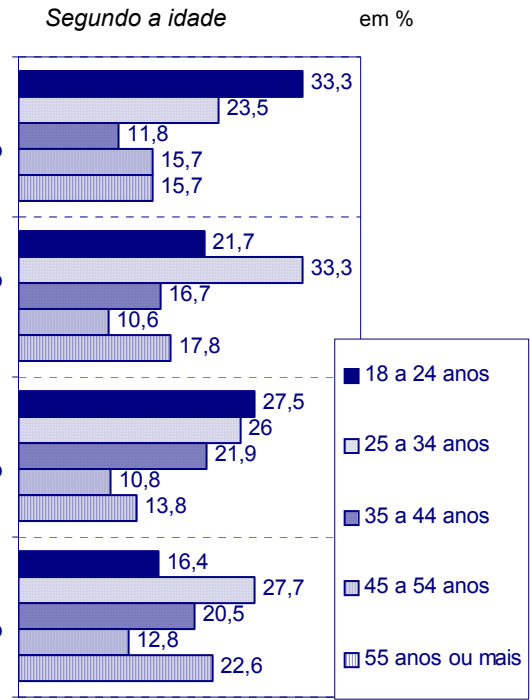
Pergunta: "Desta lista, quais são as três coisas que melhor definem um cidadão democrata?"

Obs.: (Resposta múltipla. Aqui, porcentagem feita com base no número de citações que cada resposta recebeu, independente da ordem)

Sobre a satisfação com a democracia no país

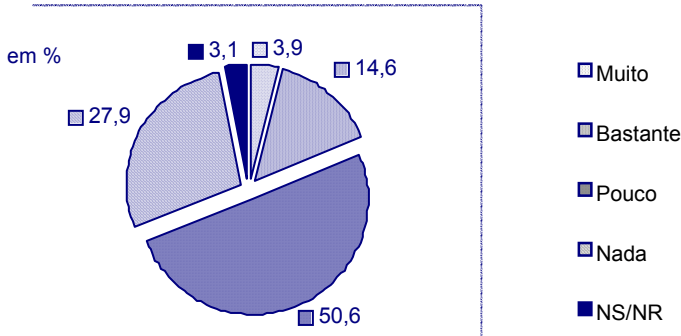


Pergunta: Quanto você está satisfeito com a democracia que temos na Venezuela?

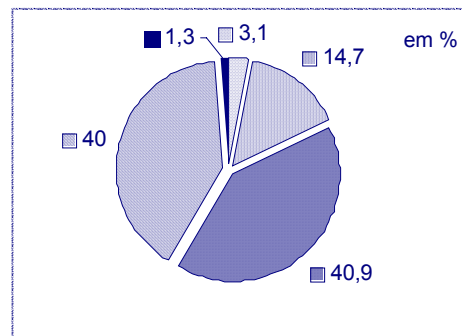


Sobre a democracia venezuelana

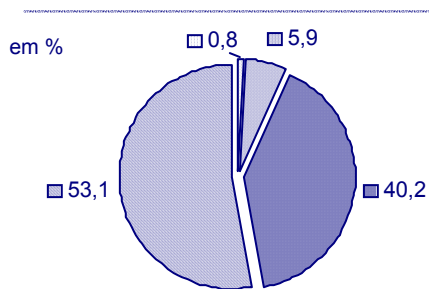
Promove a participação dos cidadãos



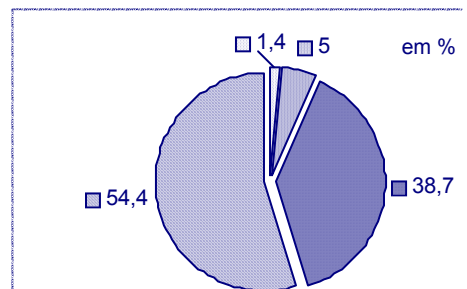
Garante eleições honestas e abertas



Assegura a justiça igual para todos

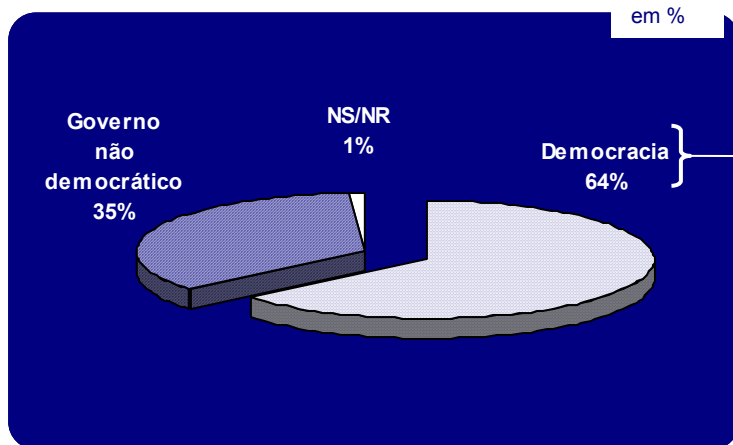


Assegura a distribuição equitativa da riqueza

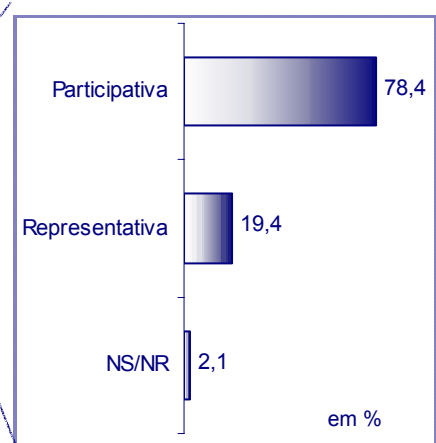


Pergunta:
 "A seguir vou ler uma série de frases e gostaria que você me dissesse se a democracia venezuelana tem muito, bastante, pouco ou nada da característica apontada".

Sobre a preferência entre democracia e um governo não democrático



Pergunta: "A democracia é preferível a qualquer outro tipo de governo ou em algumas circunstâncias um governo não democrático pode ser preferível?"

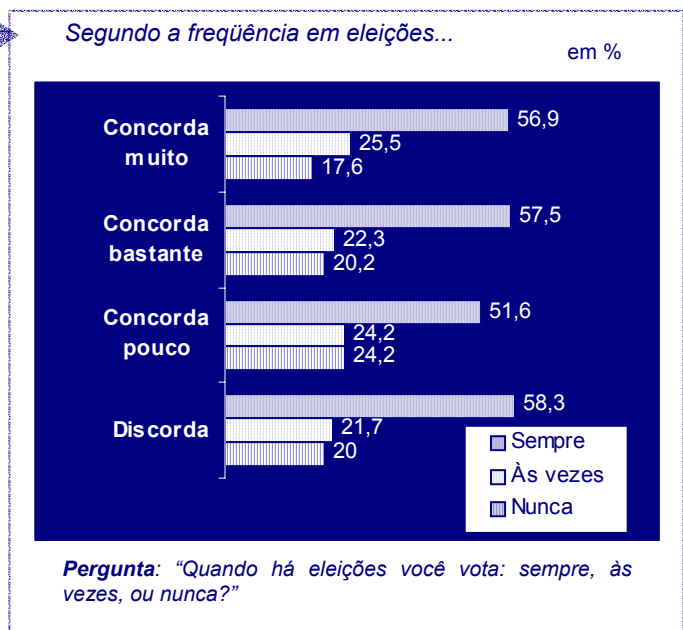
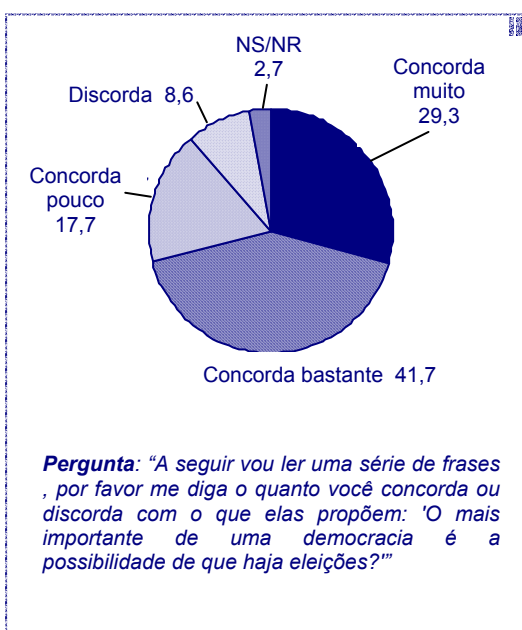


Pergunta: "Na sua opinião, o que é melhor para a Venezuela: uma democracia participativa ou representativa?"

Opinião sobre a frase:

"O mais importante de uma democracia é a possibilidade de que haja eleições"

em %

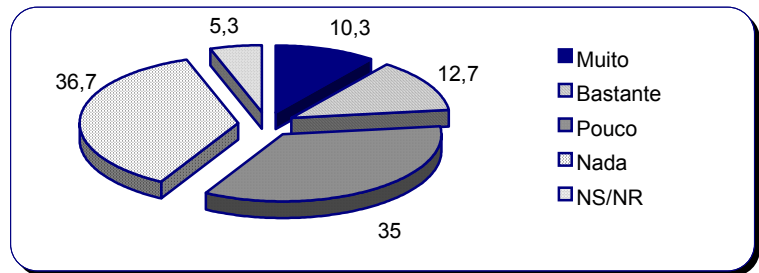


Sobre o voto

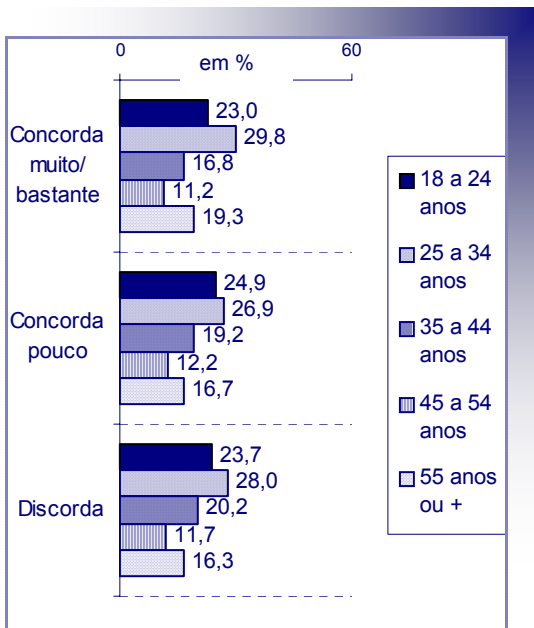
Concorda ou discorda que voto individual faz diferença numa eleição

(em %)

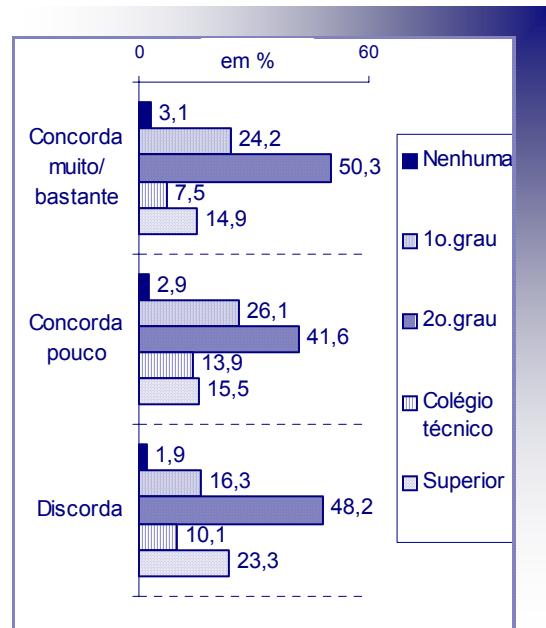
Pergunta: “A seguir vou ler uma série de frases, por favor me diga quão de acordo você está com cada uma delas: Tanta gente vota nas eleições que não faz diferença se eu voto ou não”



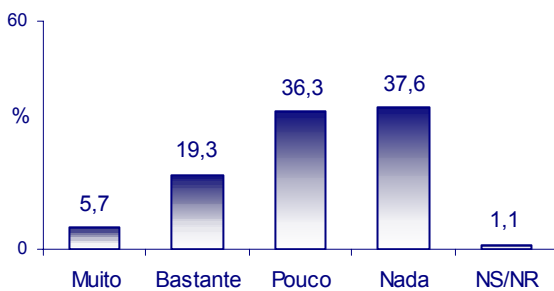
Segundo a idade



Segundo a escolaridade

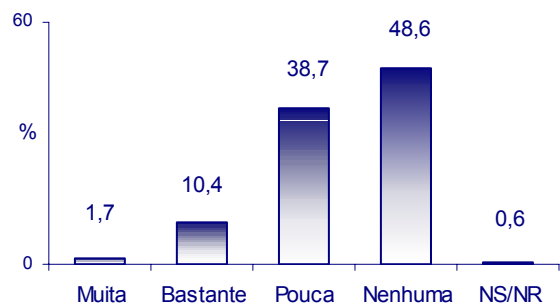


Sobre a importância dos partidos políticos para a democracia



Pergunta: “Vou nomear uma série de instituições, por favor me diga quão importantes são para a democracia.”

Sobre a confiança nas instituições: partidos políticos

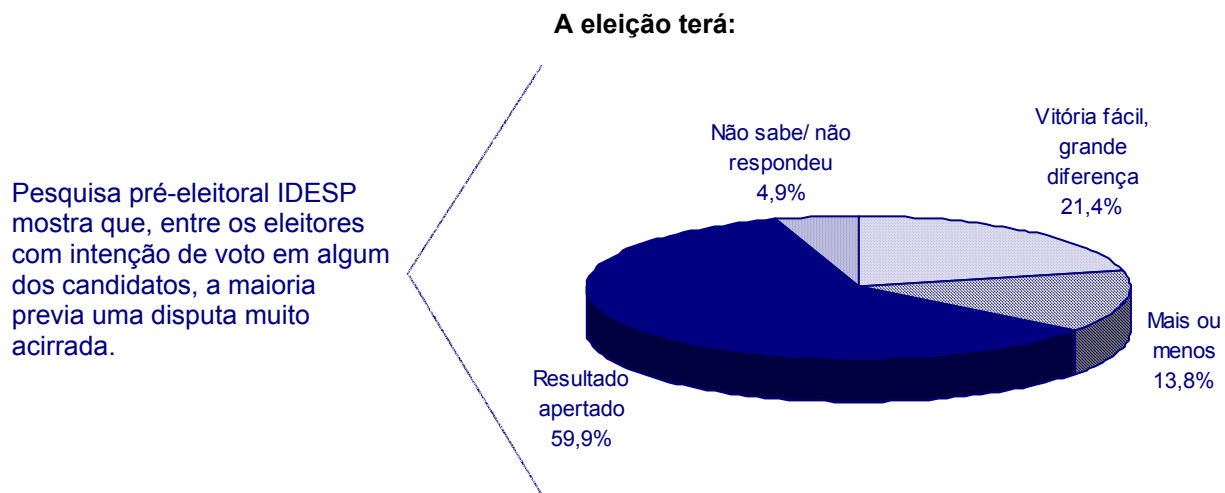


Pergunta: “Quanta confiança você tem nas seguintes instituições: partidos políticos?”

As Eleições na Cidade de São Paulo – 1985

Em 15 de novembro de 1985, pela primeira vez após 1964, o prefeito da cidade de São Paulo foi escolhido pelo voto direto

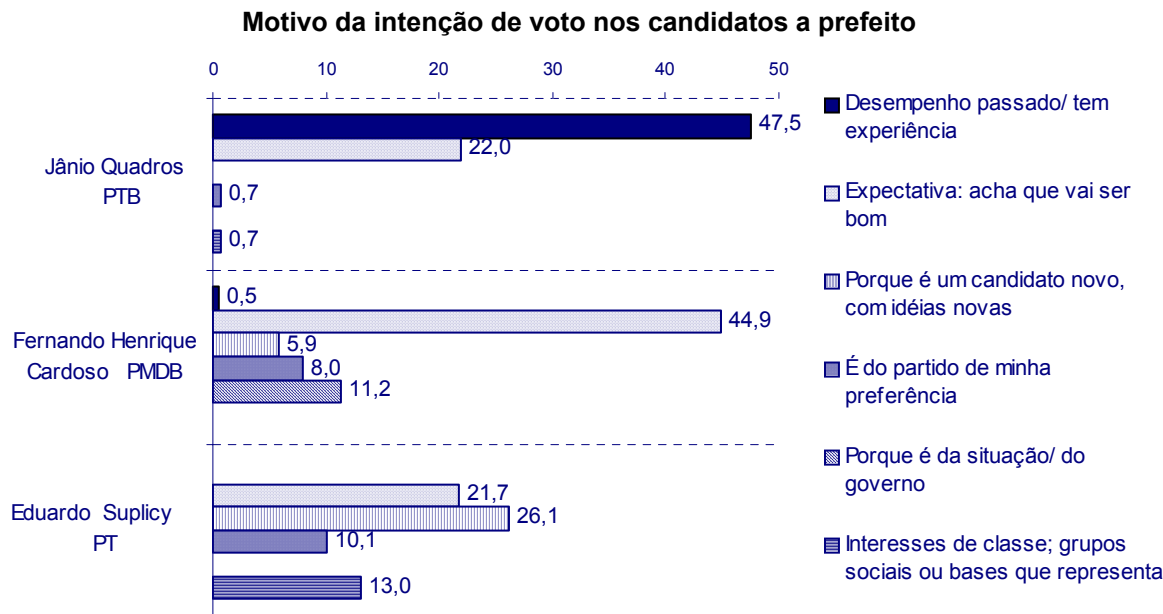
Foi uma disputa apertada entre o candidato do PTB, o ex-presidente Jânio Quadros, e o do PMDB, Fernando Henrique Cardoso



Fonte: IDESP (00506) – 01/10 a 15/11/85

Pergunta: "O Sr. acha que ele (candidato que o entrevistado considerava que ia ganhar) vai ganhar fácil, com uma grande diferença de votos ou acha que o resultado vai ser apertado?" (para quem respondeu qual a expectativa de vitória)

A vitória de Jânio Quadros foi motivada sobretudo pelo seu passado político, pré-64.



Fonte: IDESP (00506) 01/10 a 15/11/85

Pergunta: "Por que você pretende votar nele?" (para quem tem intenção de voto em algum dos candidatos)

A derrota do (P)MDB, numa eleição personalista

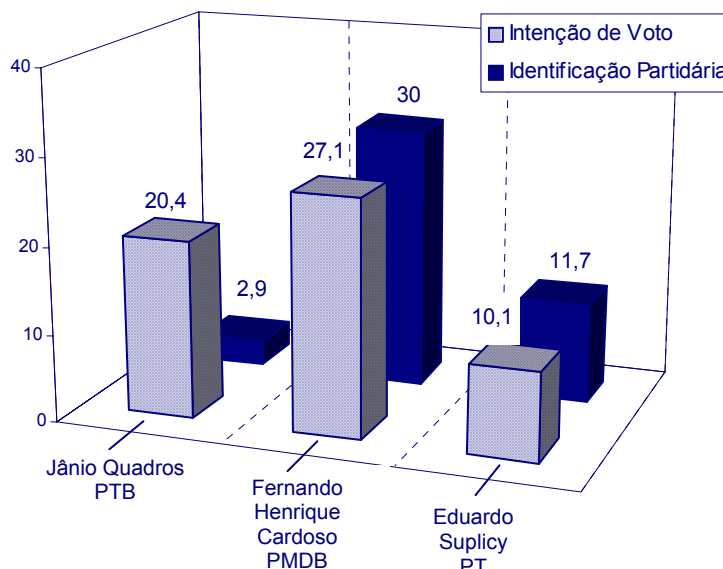
Desde as eleições de 1974, quando 70% dos paulistanos escolheram o candidato do MDB ao Senado, o partido não perdia uma eleição na capital paulista.

Em 1985, O PMDB não conseguiu eleger o seu candidato, apesar da sua grande identificação junto ao eleitorado.

Segundo a pesquisa IDESP, o PMDB era o partido com maior identificação junto ao eleitorado.

O candidato do partido, Fernando Henrique, ainda aparecia como líder na pesquisa, mas com um percentual de intenções de voto inferior ao da identificação com o PMDB.

Intenção de Voto e Identificação Partidária



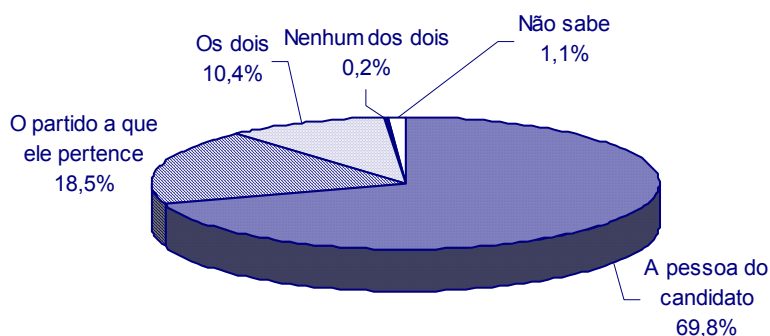
Fonte: IDESP (00506) - 01/10 a 15/11/85

Perguntas: "Voltando a falar dos partido políticos, o Sr. se identifica com algum deles, isto é, o Sr. tem preferência por algum deles?"; "O Sr. já escolheu seu candidato a prefeito? Quem? (resposta espontânea) + "(Se não mencionou candidato na pergunta anterior) Se a eleição fosse hoje e fossem estes candidatos, em qual destes nomes o Sr. votaria? (resposta estimulada)".

Obs.: no gráfico, somente os mais citados.

Na escolha do candidato, o nome foi mais importante do que o partido.

O que é mais importante na decisão do voto:



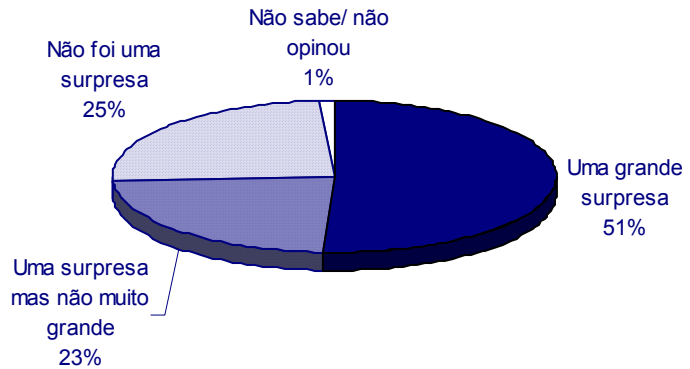
Fonte: IDESP (00506) - 01/10 a 15/11/85

Pergunta "O que é mais importante na sua escolha: a pessoa do candidato qual o partido a que ele pertence?"

As Eleições na Cidade de São Paulo (1988)

Em 1988, a surpreendente vitória de Luiza Erundina

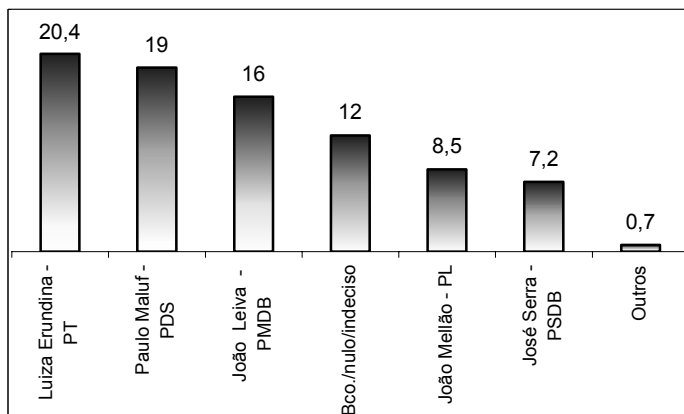
A eleição de Luiza Erundina, do PT, foi uma grande surpresa para os eleitores de São Paulo, como mostram os números dessa pesquisa pós-eleitoral.



Fonte: IBOPE 1988 (pós-eleitoral) - 25/11 a 03/12/88
 Pergunta: "A vitória de Luiza Erundina foi:"

Até 1 mês antes das eleições, as pesquisas detectavam Luiza Erundina bem longe do 1º lugar e ela não tinha chances de vitória, na opinião dos eleitores.

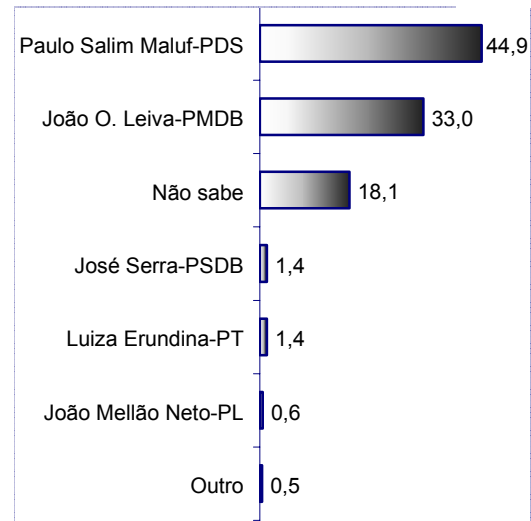
Intenção de voto para Prefeito de São Paulo em %



Pergunta: "Se as eleições fossem hoje, em qual dos candidatos você votaria?"

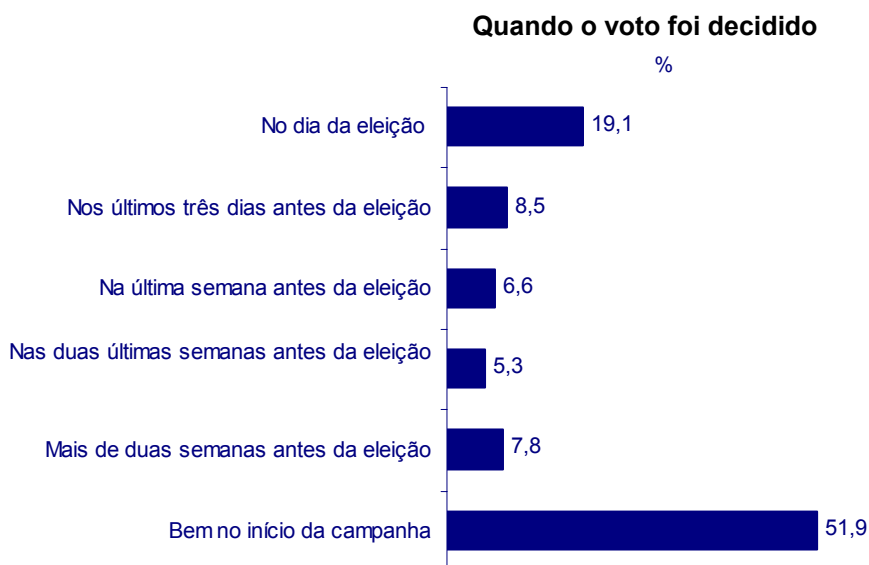
Fonte: Datafolha (00112) – 15-16/10/88

Expectativa de vitória para Prefeito de São Paulo 1 mês antes da eleição em %

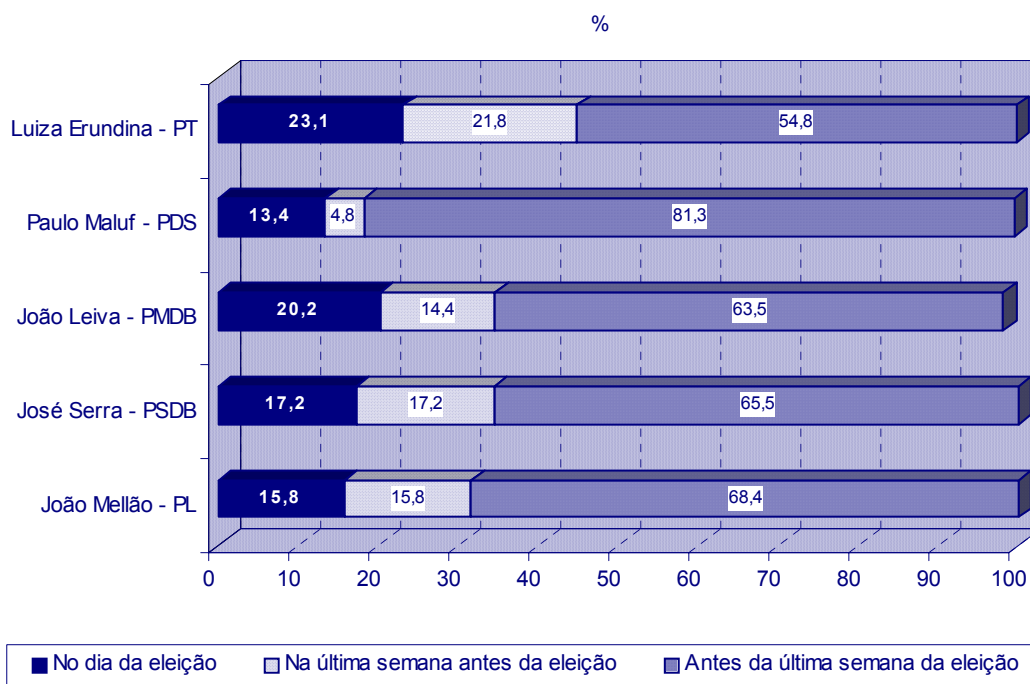


Pergunta: "Na sua opinião, qual deles vai ganhar as eleições? (estimulada)"

A decisão final da eleição ficou para os últimos dias, as últimas horas



Quando o voto dos principais candidatos foi decidido



Esta pesquisa pós-eleitoral, mostra que a candidata Luiza Erundina foi a maior beneficiária desse movimento eleitoral das últimas horas e dos últimos dias.

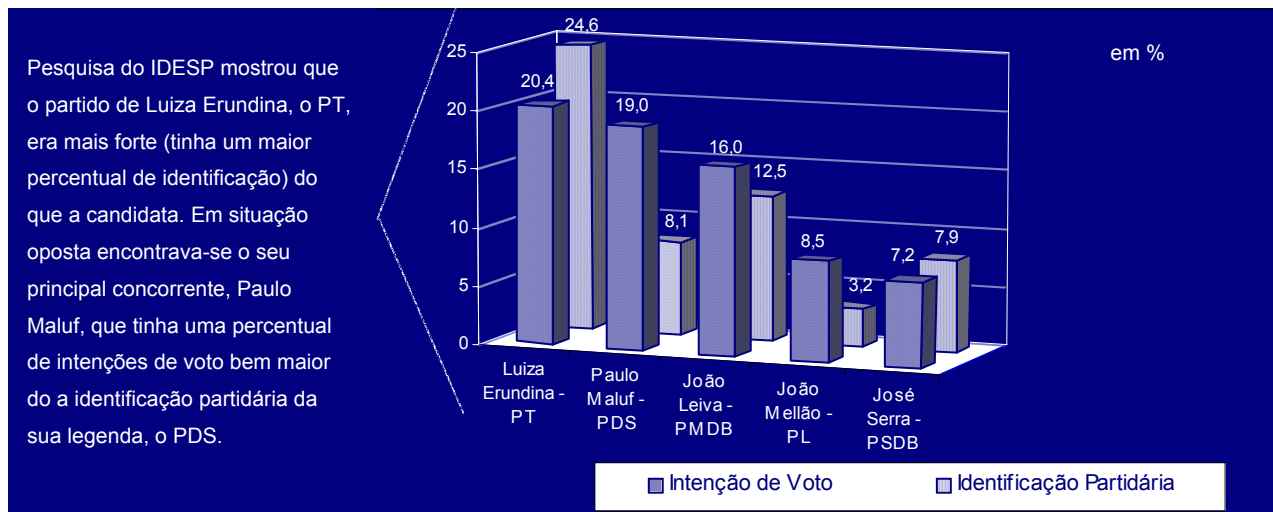
Fonte: IBOPE – 1988 (pós-eleitoral) - 25/11 a 03/12/88

Perguntas: “Período da campanha em que tomou a decisão final do voto” (Para quem respondeu no meio da campanha ou mais no fim da campanha) “Quando tomou a decisão final do voto”

Obs.: (1) os percentuais correspondem à soma das respostas nos dois pares de perguntas acima. (2) as diferenças para 100% no gráfico acima referem-se às respostas “não lembra quando decidiu” e “não respondeu”.

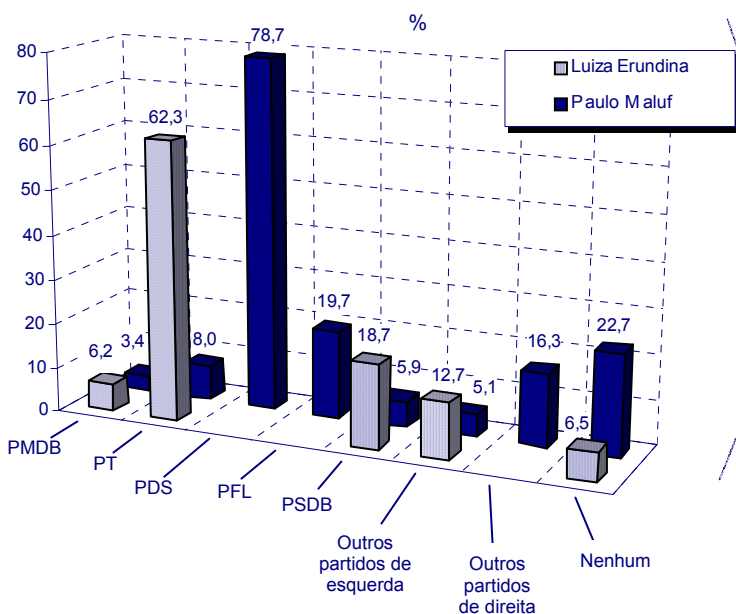
Os partidos políticos tiveram um peso importante na disputa eleitoral

Intenção de Voto e Identificação Partidária



Fonte: IDESP 1988 (00510B) – 29/10-13/12/88

Intenção de voto em Erundina e Maluf por Identificação Partidária



Estes dados também indicam que as intenções de voto em Luiza Erundina vieram somente de eleitores identificados com partidos à esquerda ou ao centro no espectro político-partidário. Paulo Maluf contou com um eleitorado mais elástico.

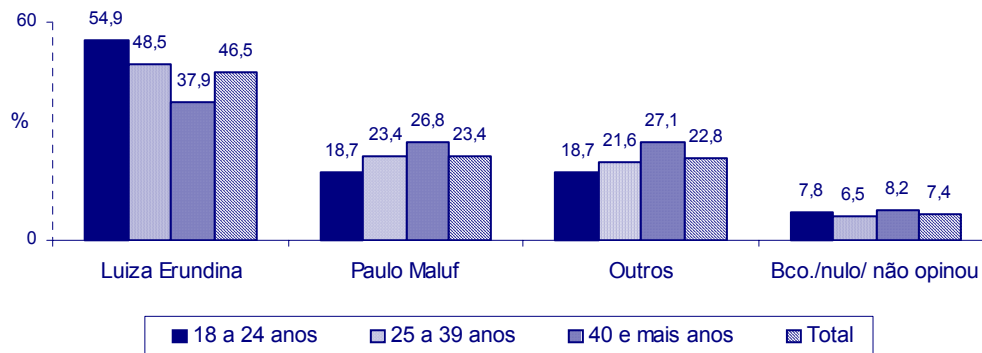
Fonte: IDESP 1988 (00510B) – 29/10-13/12/88

Perguntas: "O Sr.(a) já escolheu seu candidato a Prefeito?" ou (Para quem não citou nome na pergunta anterior) "Se as eleições fossem hoje e o Sr.(a) tivesse que decidir entre esses 5, que têm mais chances de vitória, qual desses o Sr.(a) escolheria? (mostrar a lista)"; "O Sr.(a) se identifica ou tem preferência por algum dos atuais partidos políticos?" ou "Mesmo não tendo preferência, o Sr.(a) sente simpatia por algum dos partidos atuais?"

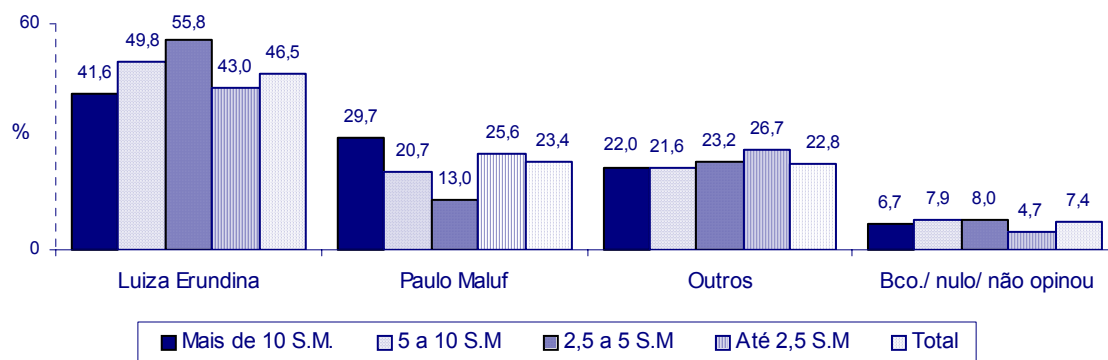
Obs.: (1) os percentuais correspondem à soma das respostas nos dois pares de perguntas acima. Cada entrevistado é contado uma única vez, pois quem citou nome ou partido na primeira pergunta não é questionado novamente; (2) as diferenças para 100% no gráfico acima referem-se às intenções de voto em outros candidatos, voto nulo ou branco.

A pesquisa pós-eleitoral do IBOPE mostra que os eleitores que votaram nos dois principais concorrentes, Luiza Erundina e Paulo Maluf, eram muito diferentes. As distribuições nas diferentes categorias comparadas com o voto total ressaltam os contrastes entre eles.

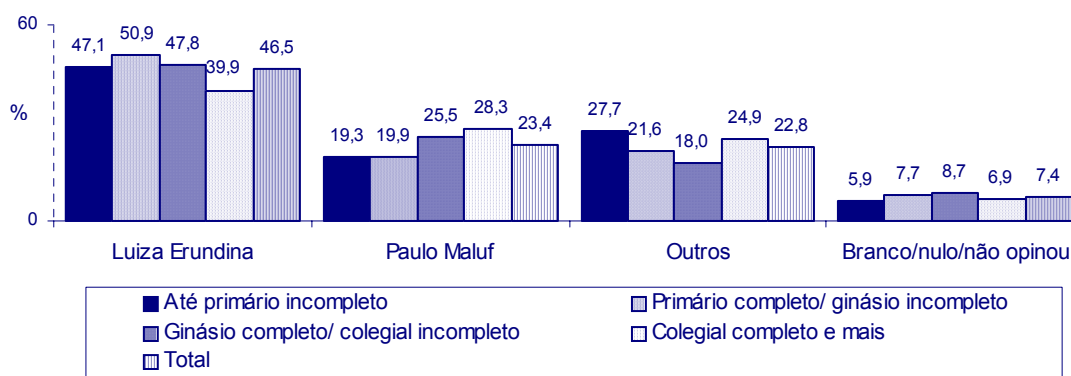
Voto por Faixa Etária



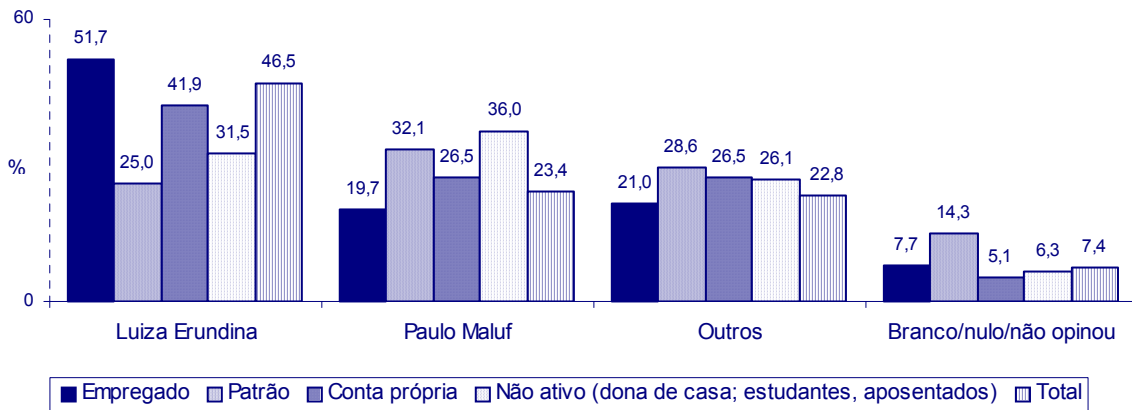
Voto por Renda Familiar



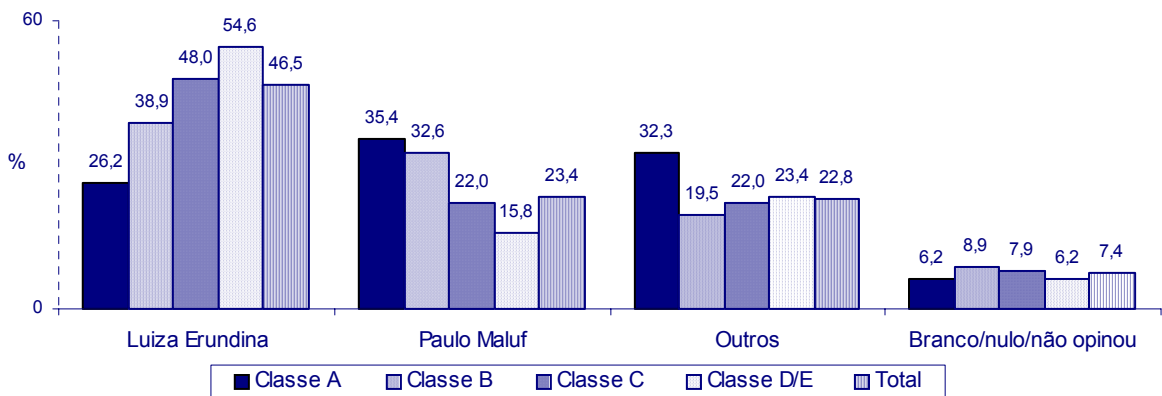
Voto por Escolaridade



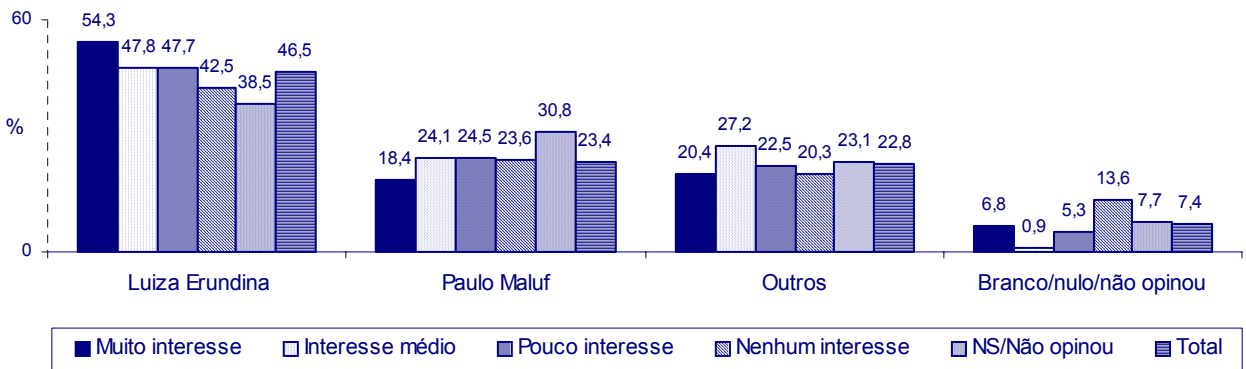
Voto por Posição nas Categorias de Ocupação



Voto por Classificação Socioeconômica*



Interesse por política



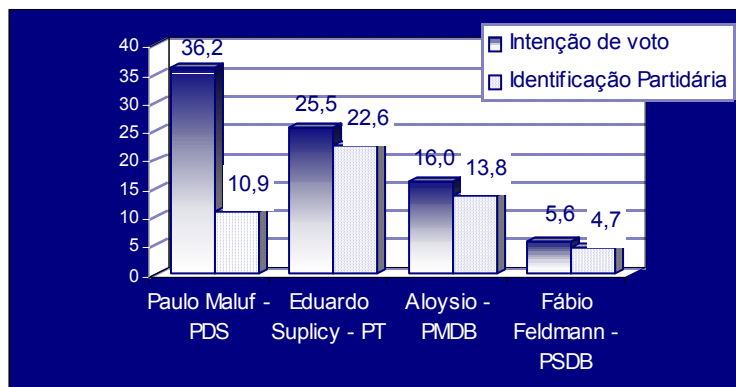
Fonte: IBOPE – 188 (pesquisa pós-eleitoral): 25/11 a 03/12/88
 Pergunta: “Candidato a prefeito votado nas eleições deste ano”
 Obs.: (*) classificação socioeconômica ABA/ABIPEME

1992 – A eleição de Paulo Maluf

A eleição de 1992 não apresentou grandes surpresas como a anterior. Pesquisa Datafolha realizada um mês antes já detectava a posição final dos candidatos e os números se aproximavam bastante dos votos que iriam depois ser apurados nas urnas.

Intenção de Voto e Identificação Partidária 1 mês antes da eleição

Aqui é interessante observar que, comparado a 1988, Maluf ficou mais forte ainda do que seu partido. Essa tendência também foi observada com o candidato do PT que tinha um percentual de intenções de voto maior do que a identificação do seu partido.

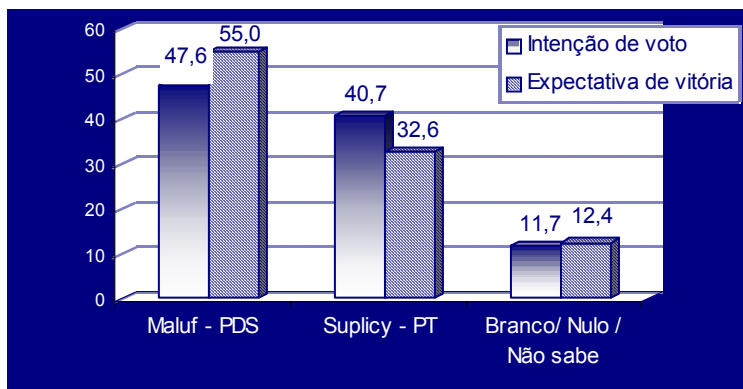


Fonte: Datafolha (00313) – 30/09/92

Perguntas: "Se a eleição para prefeito fosse hoje, em qual destes candidatos você votaria?"; "Qual é o seu partido político de preferência?"

Obs.: a diferença para 100% referem-se aos entrevistados que citaram outros candidatos/voto branco/nulo e não tem identificação partidária.

Intenção de Voto e Expectativa de Vitória



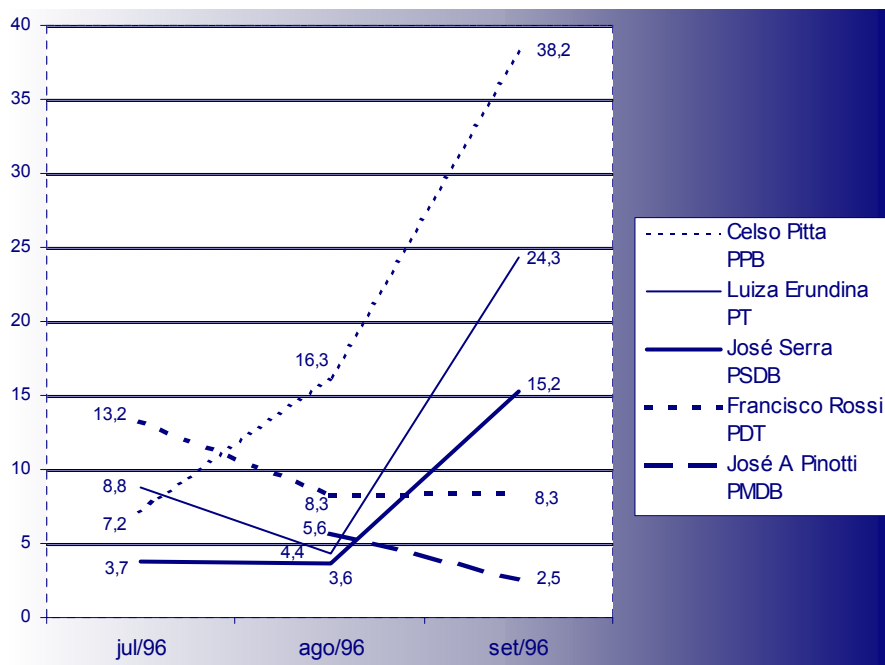
No 2º turno, um mês antes da eleição, a disputa mostrava-se mais favorável à Maluf, próximo de 50% das intenções de voto e com a maioria absoluta de expectativa de vitória.

Fonte: Datafolha (00314) – 16/10/92

Perguntas: "No dia 15 de novembro haverá o segundo turno das eleições para prefeito. Se o segundo turno fosse hoje, em quem você votaria?"; "Na sua opinião, quem vai ganhar o segundo turno da eleição?"

Em 1996, Celso Pitta foi a novidade

O candidato do então prefeito Paulo Maluf, Celso Pitta, teve um desempenho muito bom para um nome totalmente novo na política. Ele quase venceu a eleição já no 1º turno, derrotando políticos tradicionais.



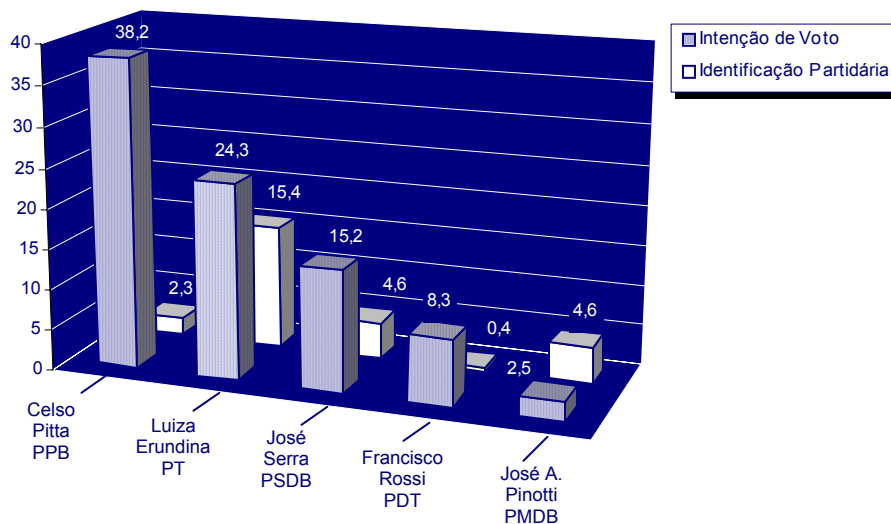
Fonte: Datafolha (0058; 00610; 00701)

Pergunta: "Se a eleição para prefeito fosse hoje, em qual destes candidatos você votaria?"

Obs.: as diferenças para 100% no gráfico acima referem-se aos que citaram outros candidatos ou não sabem/ nulo/branco

Intenção de Voto e Identificação Partidária

Esta pesquisa mostra que em 1996 a identificação era sempre menor do que a intenção de voto nos candidatos dos respectivos partidos. Essa tendência é marcante no caso de Celso Pitta.

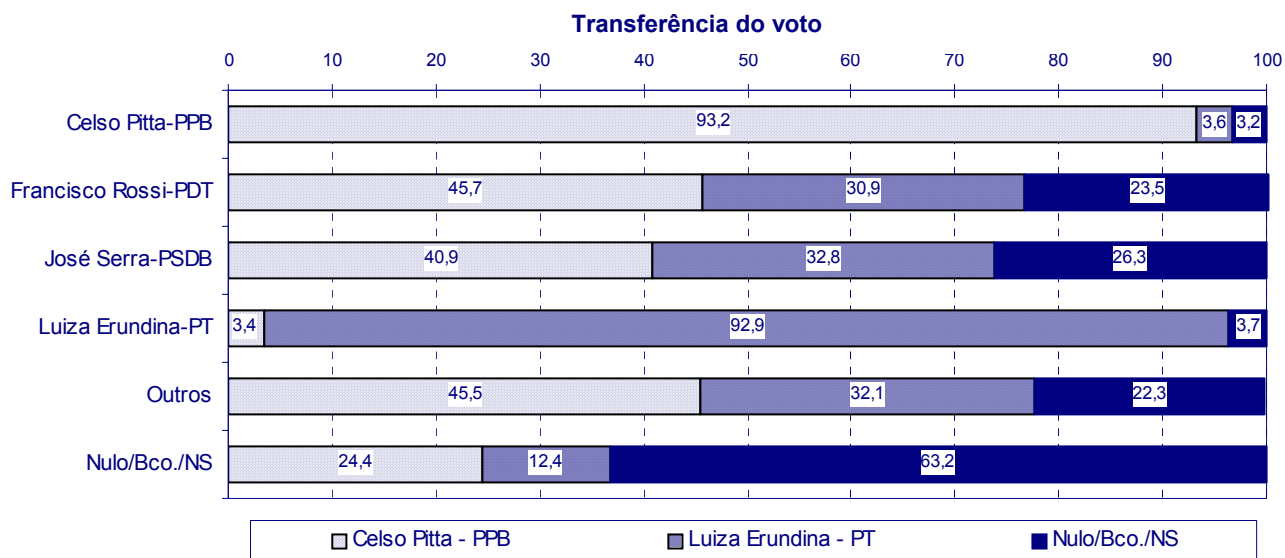


Fonte: Datafolha (00701) – 26-27/09/96

Perguntas: "Se a eleição para prefeito fosse hoje, em qual destes candidatos você votaria?"; "Qual é o seu partido de preferência?"

Obs.: as diferenças para 100% no gráfico acima referem-se aos que citaram outros candidatos ou não sabem/ nulo / branco.

No 2º turno: Pesquisa do Datafolha mostra que a maioria dos entrevistados que votaram nos candidatos que não passaram para o 2º turno tinham intenção de votar em Celso Pitta na disputa final.

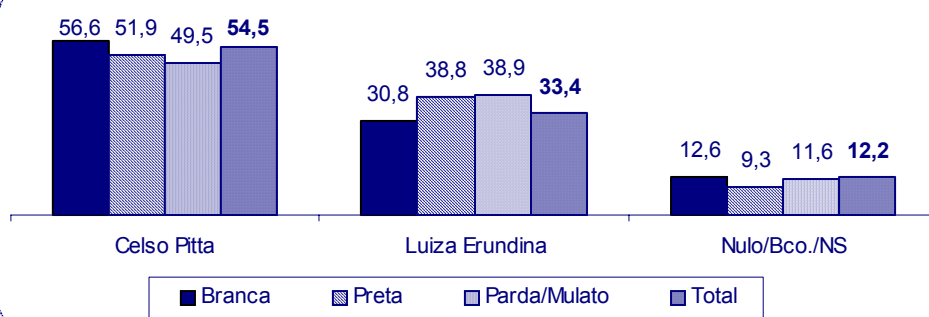


Fonte: Datafolha (00770) – 11/96

Perguntas: "No dia 15 de novembro haverá o segundo turno das eleições para prefeito. Se o segundo turno fosse hoje, em quem você votaria?"; "Em qual destes candidatos você votou para prefeito em 3 de outubro?".

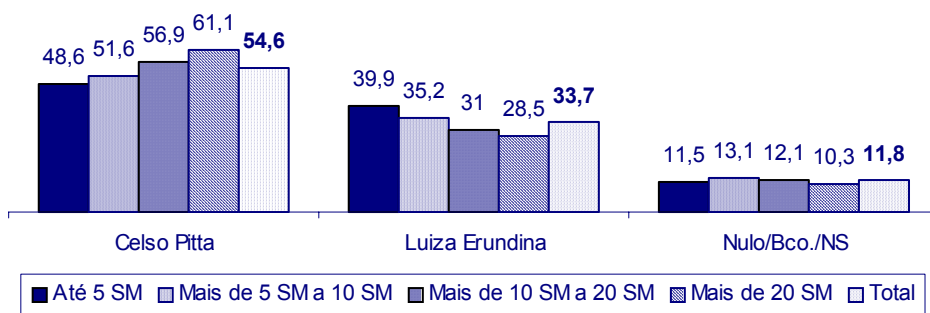
Raça/Cor do entrevistado (autoclassificação)

Celso Pitta, que se apresentou como um candidato representante dos negros, não contou com um voto de base racial: a sua intenção de voto foi acima da sua média geral entre os eleitores que se auto-classificavam como brancos e não entre os negros e mulatos.



Renda familiar

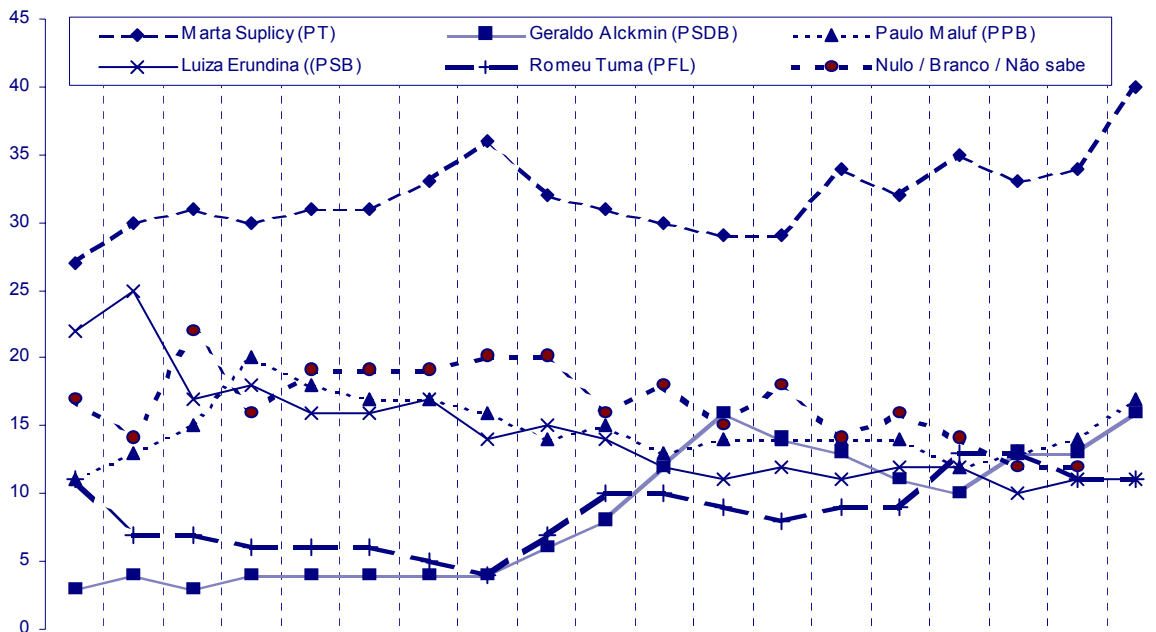
As intenções de voto em Pitta eram maiores entre os eleitores mais ricos.



Fonte: Datafolha (00761 e 00770) – 11/96

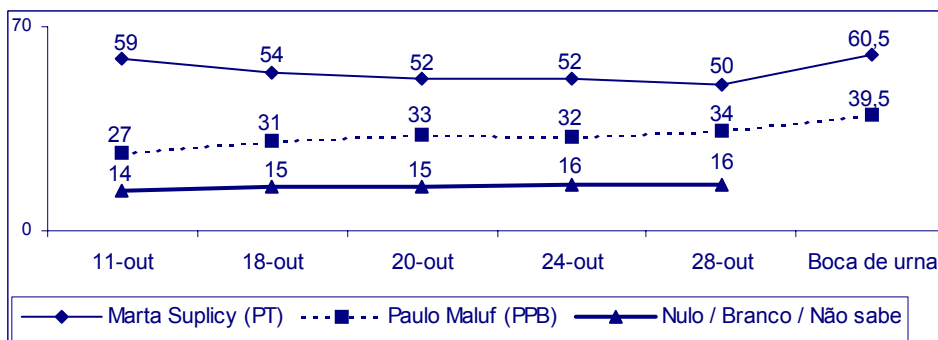
Eleições 2000

1º Turno: Intenção de Voto



	25/4	11/5	26/5	13/6	29/6	12/7	26/7	10/8	17/8	25/8	29/8	1/9	5/9	12/9	15/9	22/9	26/9	29/9	Boca de Urna
Marta Suplicy (PT)	27	30	31	30	31	31	33	36	32	31	30	29	29	34	32	35	33	34	40
Geraldo Alckmin (PSDB)	3	4	3	4	4	4	4	4	6	8	12	16	14	13	11	10	13	13	16
Paulo Maluf (PPB)	11	13	15	20	18	17	17	16	14	15	13	14	14	14	14	12	13	14	17
Luiza Erundina (PSB)	22	25	17	18	16	16	17	14	15	14	12	11	12	11	12	12	10	11	11
Romeu Tuma (PFL)	11	7	7	6	6	6	5	4	7	10	10	9	8	9	9	13	13	11	11
Nulo / Branco / Não sabe	17	14	22	16	19	19	19	20	20	16	18	15	18	14	16	14	12	12	

2º Turno: Intenção do Voto



Dados do TSE
29/10/2000

Marta Suplicy (PT)
58,5%

Paulo Maluf (PPB)
41,5%

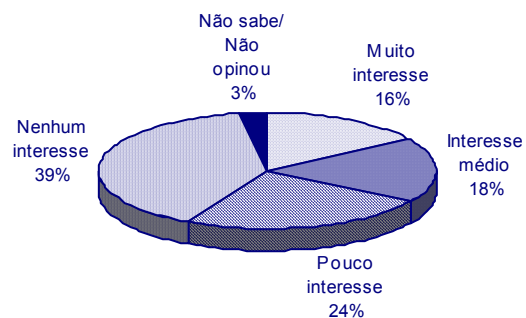
* Obs.: As pesquisas boca de urna contam só os votos válidos, excluídos brancos, nulos, ns e nr.

1996 – O quê os brasileiros pensavam sobre as eleições municipais, sobre os candidatos a Prefeito em geral e sobre candidatos do sexo feminino

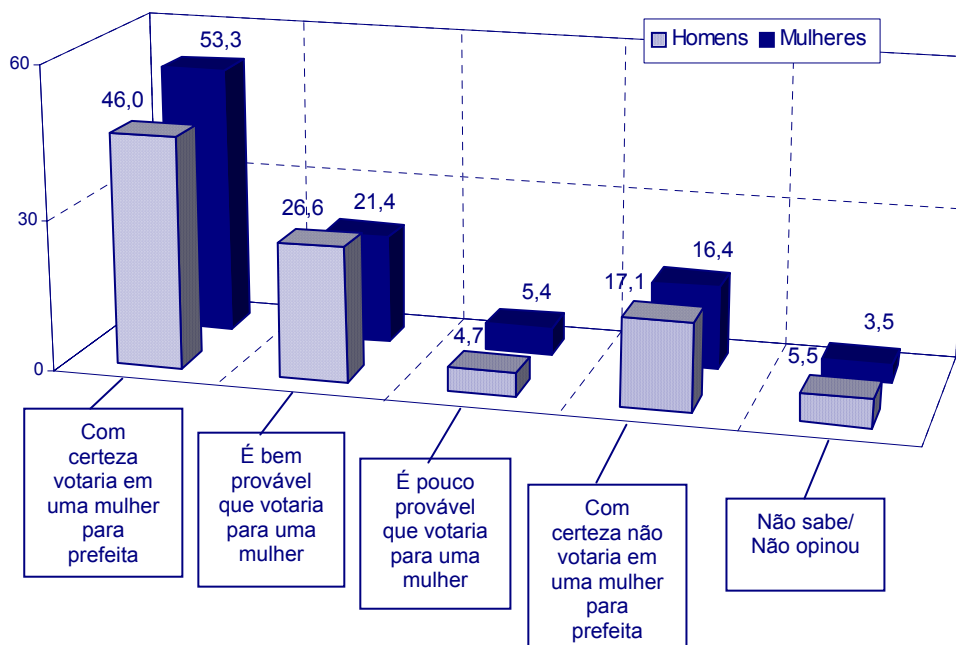
1996: Características que os brasileiros mais valorizam em um prefeito (resposta múltipla)



Como estava o interesse pelas Eleições Municipais em 1996



Votaria numa candidata a prefeita

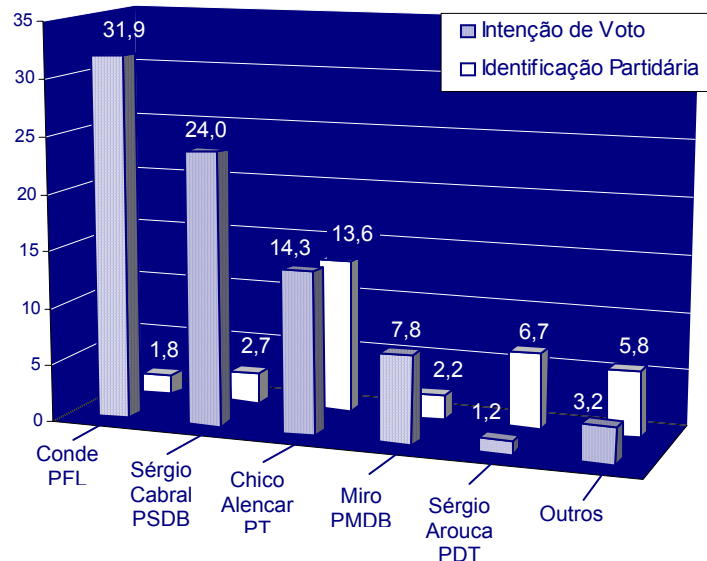


Fonte: Ibope (00548)
Perguntas: "Gostaria de saber qual o seu interesse pelas eleições para prefeito e vereadores que ocorrerão em outubro deste ano."; "Estas são algumas características que um político pode ter ou não. Quais delas são as três mais importantes para alguém que queria ser prefeito de seu município?"; "Caso haja boas candidatas mulheres concorrendo para a prefeitura, o(a) sr(a) acha que:"

Rio de Janeiro

1996 - 1º Turno Intenção de Voto e Identificação Partidária

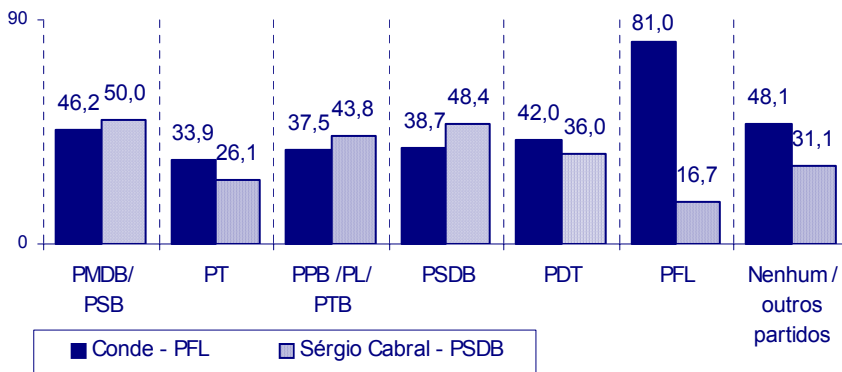
Esta pesquisa mostra que na eleição de 1996 na cidade do Rio de Janeiro, de uma forma geral, a identificação partidária teve pouco peso na disputa eleitoral. Os partidos dos candidatos que passaram para o 2º turno, Paulo Conde do PFL e Sérgio Cabral do PSDB, tinham um percentual de identificação muito baixo; a situação do PDT era exatamente o contrário; apenas o PT e o seu candidato apresentaram equilíbrio neste aspecto.



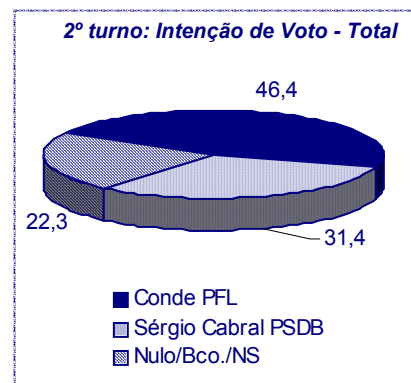
Fonte: Datafolha (00702) – 26/09/96

Perguntas: "Se a eleição para prefeito da cidade de Rio de Janeiro fosse hoje em qual destes candidatos você votaria?(estimulada e única)"; "Qual é o seu partido de preferência?"

1996 - 2º Turno Intenção de Voto e Identificação Partidária



No 2º turno, as intenções de voto em Paulo Conde do PFL eram maiores mesmo entre os entrevistados que se identificavam com o PT e o PDT, partidos opostos ao PFL no espectro ideológico-partidário.

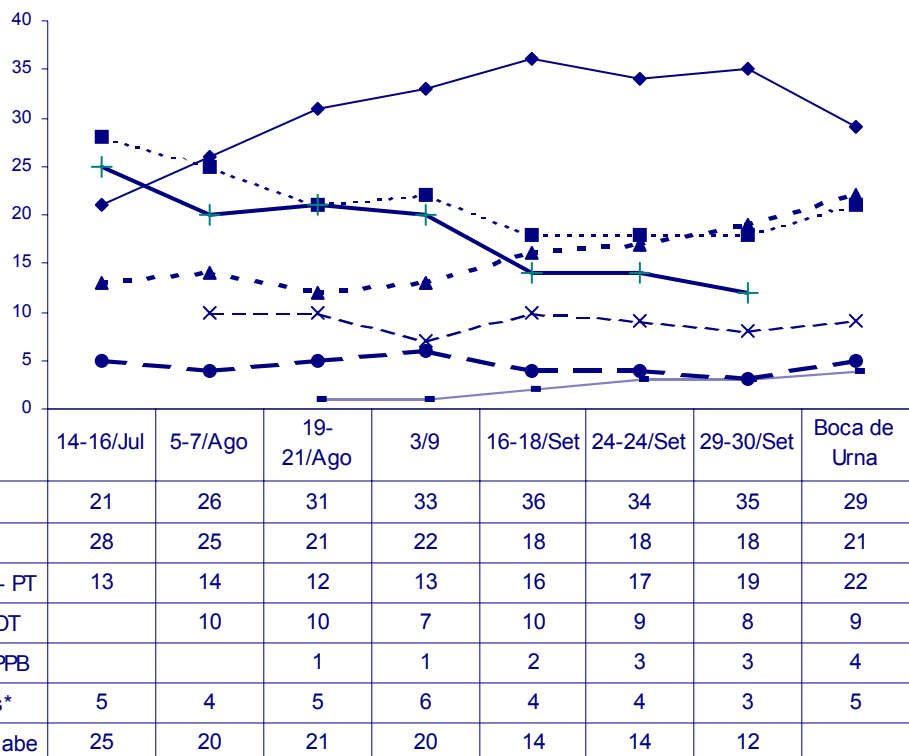


Fonte: Datafolha (00762) – 11/96

Perguntas: "No dia 15 de novembro haverá o segundo turno das eleições para prefeito. Se o segundo turno da eleição fosse hoje, em qual destes candidatos você votaria?"; "Qual é o seu partido político de preferência"

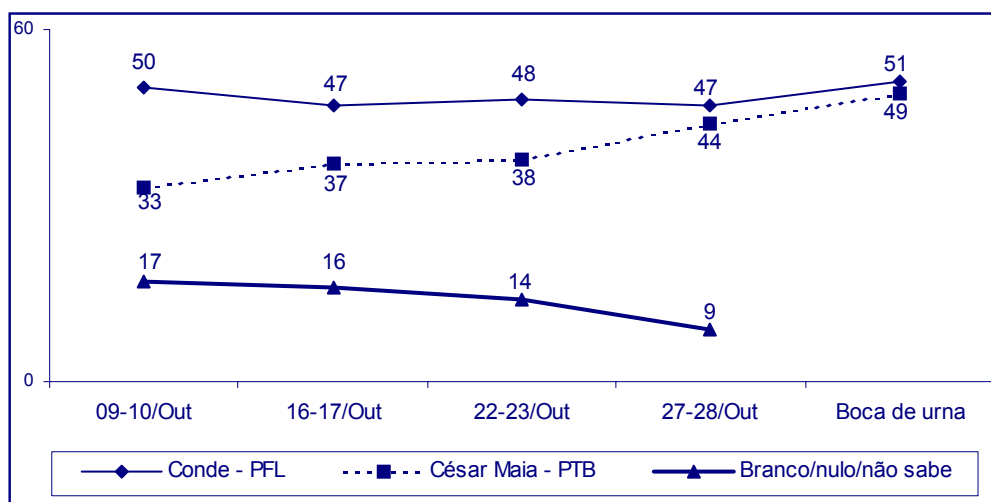
Rio de Janeiro

2000
1º Turno:
Intenção de Voto



* Outros candidatos com 2% ou menos (Ronaldo C. Coelho/PSDB; Domingos Brazão/PT; Ciro Garcia/PSTU; Alfredo Sirkis/PV; Marco Coimbra/PRONA; Alexandre Cardoso/PSB)

2000 - 2º Turno: Intenção de Voto



Dados do TSE
29/10/2000

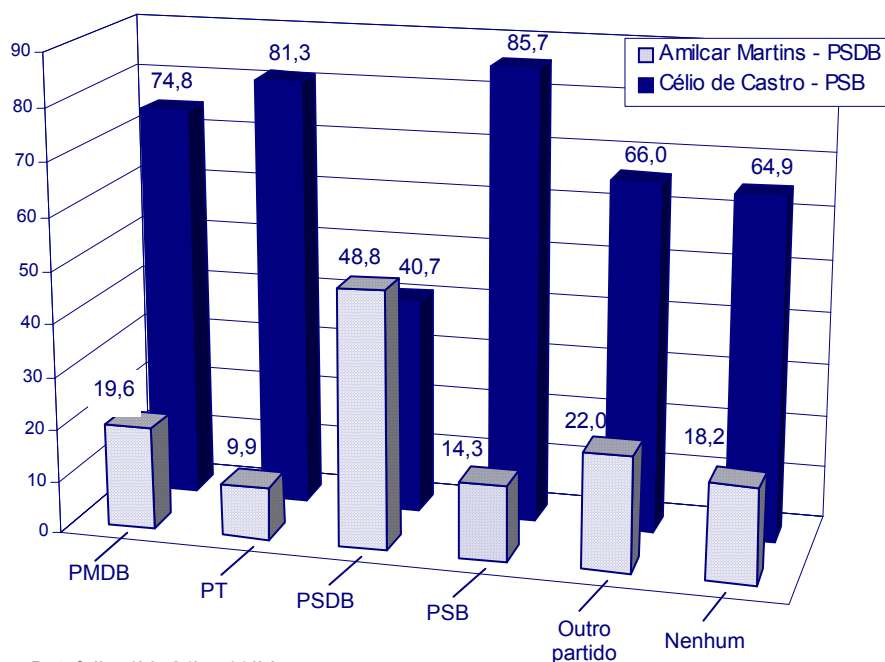
Cesar Maia (PTB)
51,06%

Luiz P. Conde
(PFL)
48,94%

Obs.: As pesquisas boca de urna contam só os votos válidos, excluídos brancos, nulos, "não sabe" e "não respondeu".

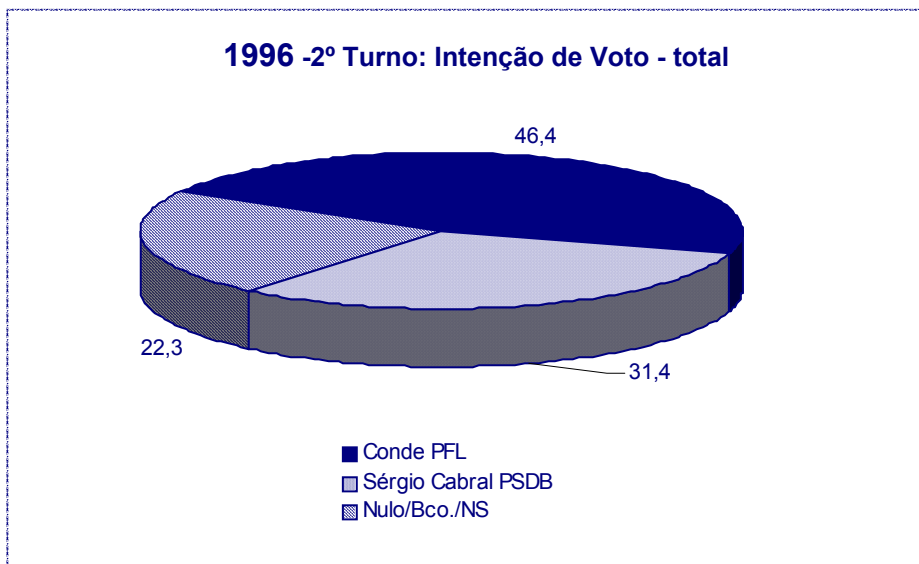
Belo Horizonte

1996 - 2º Turno: Intenção de Voto por Identificação Partidária



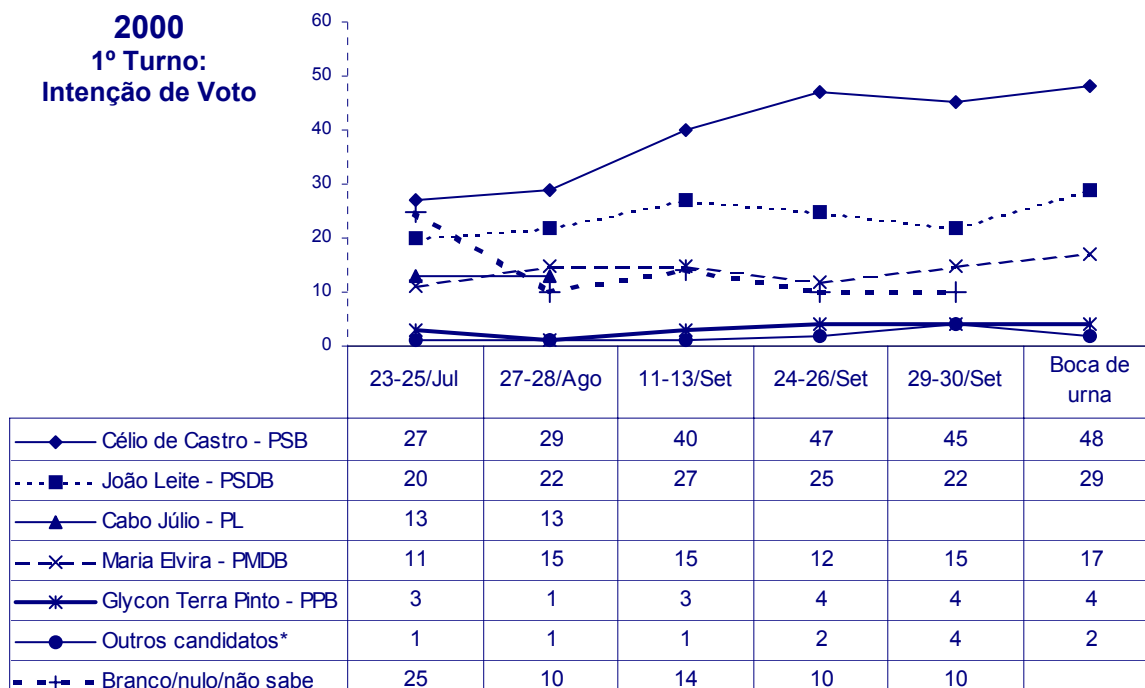
Fonte: Datafolha (00731) – 11/96

Perguntas: "No dia 15 de novembro haverá o segundo turno das eleições para prefeito. Se o segundo turno da eleição fosse hoje, em qual destes candidatos você votaria?"; "Qual é o seu partido político de preferência"



Belo Horizonte

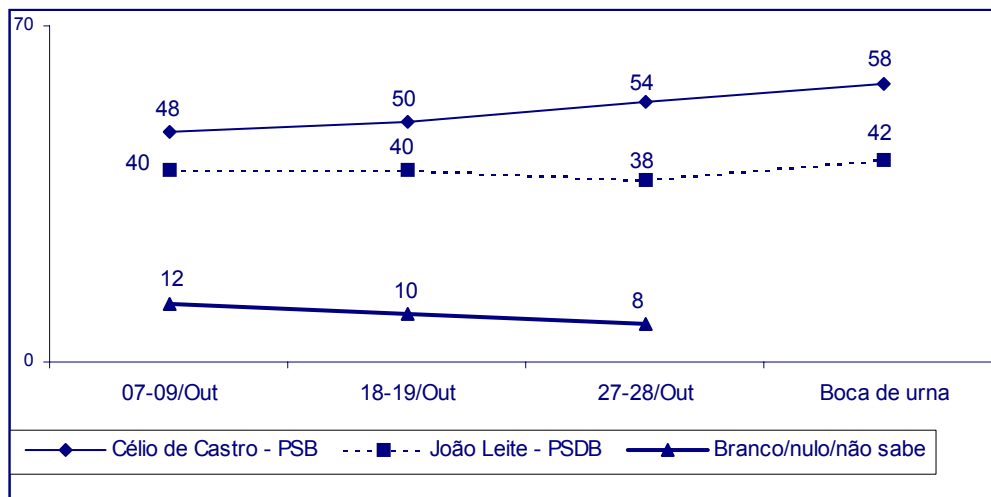
2000 1º Turno: Intenção de Voto



*Outros candidatos com 2% ou menos (Gentil Cirilo - PRTB; José Eustáqui - PCO; Toninho Feliciano - PSTU; Tony Play - PRP)

Obs.: As pesquisas boca de urna contam só os votos válidos, excluídos brancos, nulos, "não sabe" e "não respondeu".

2000 - 2º Turno: Intenção de Voto



Dados do TSE
29/10/2000

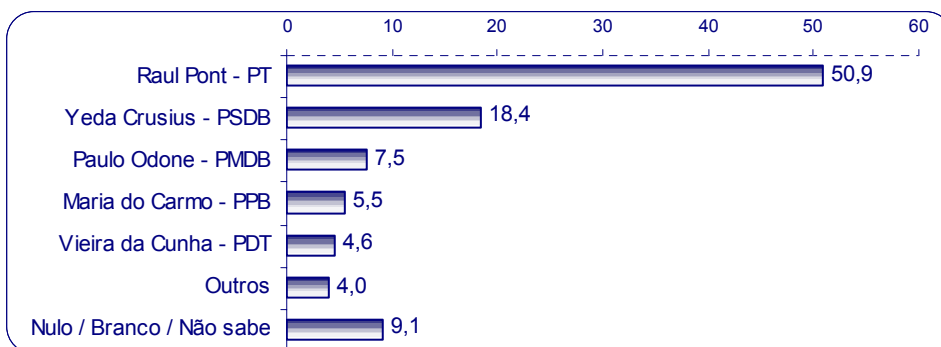
Célio de Castro (PSB)
54,94%

João Leite (PSDB)
45,06%

Obs.: As pesquisas boca de urna contam só os votos válidos, excluídos brancos, nulos, "não sabe" e "não respondeu".

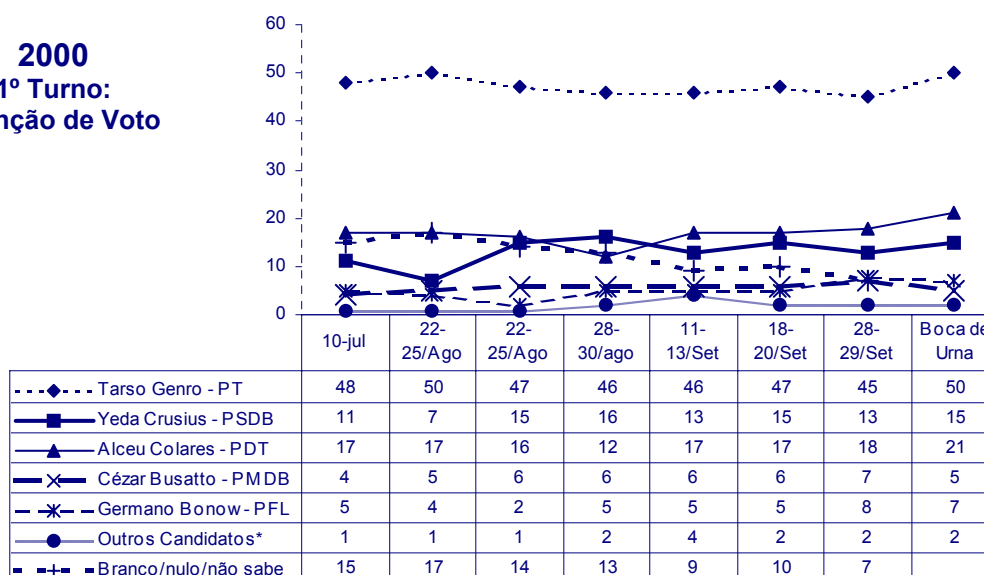
Porto Alegre

1996 - 1º Turno: Intenção de Voto



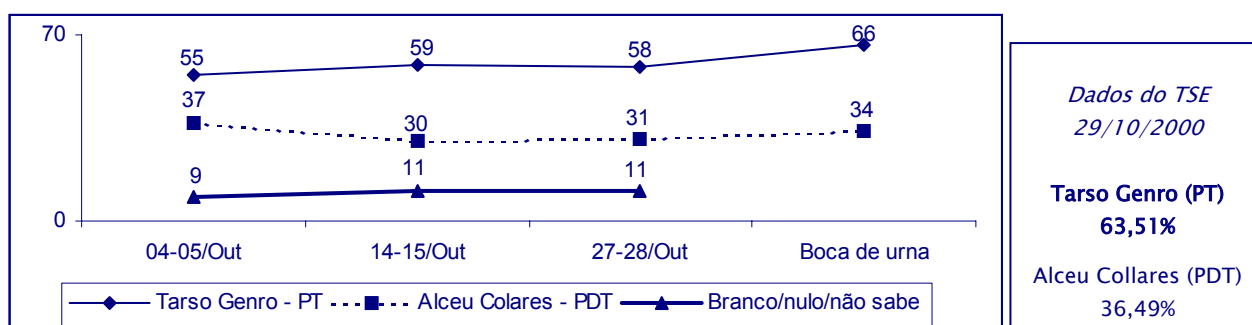
Fonte: Datafolha (00704) - 26/09/96
 Pergunta "Se a eleição para prefeito da cidade fosse hoje em qual destes candidatos você votaria?"

2000 1º Turno: Intenção de Voto



*Outros com 2% ou menos : (Nelson Vasconcelos - PV; Walter Negelstein - PPS; Luis C. O. Martins - PRONA; Júlio Flores - PSTU)

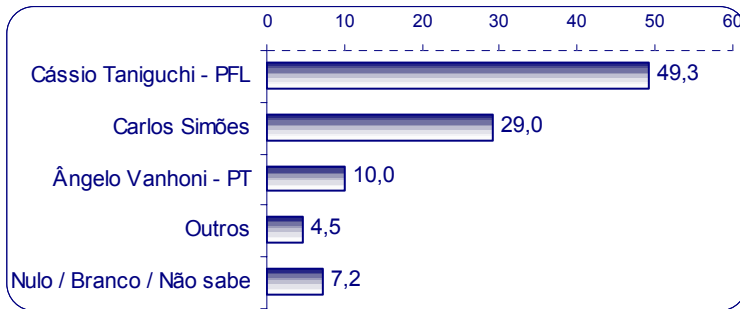
2000 - 2º Turno: Intenção de Voto



Obs.: As pesquisas boca de urna contam só os votos válidos, excluídos brancos, nulos, "não sabe" e "não respondeu".

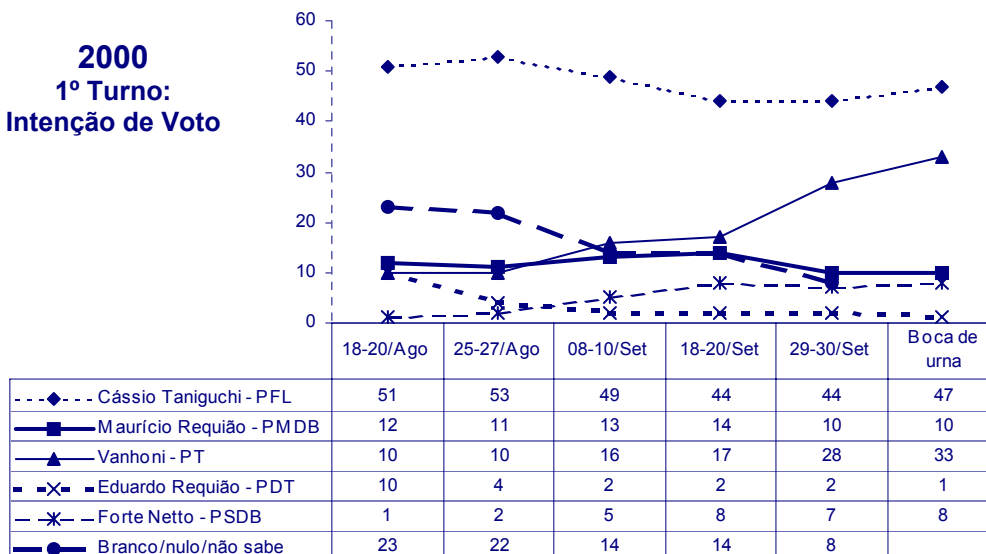
Curitiba

1996 - 1º Turno: Intenção de Voto

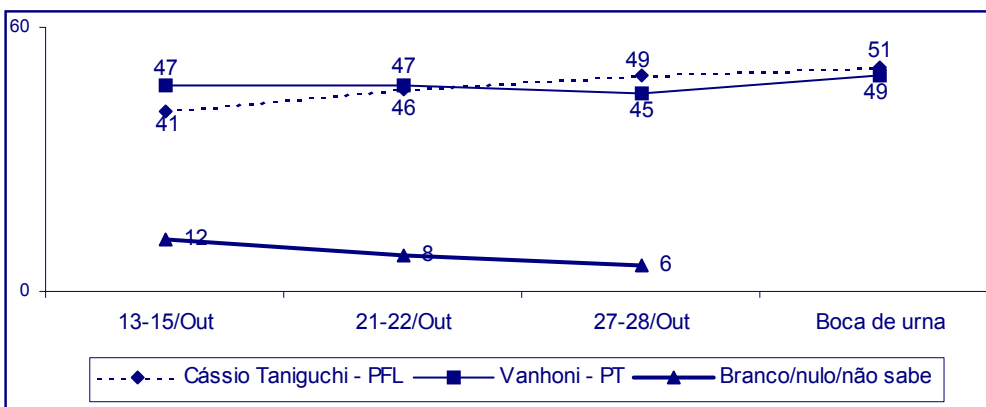


Fonte: Datafolha (00705) - 26/09/96
 Pergunta "Se a eleição para prefeito da cidade de Curitiba fosse hoje em qual destes candidatos você votaria? (estimulada e única)"

2000 1º Turno: Intenção de Voto



2000 - 2º Turno: Intenção de Voto



Dados do TSE
29/10/2000

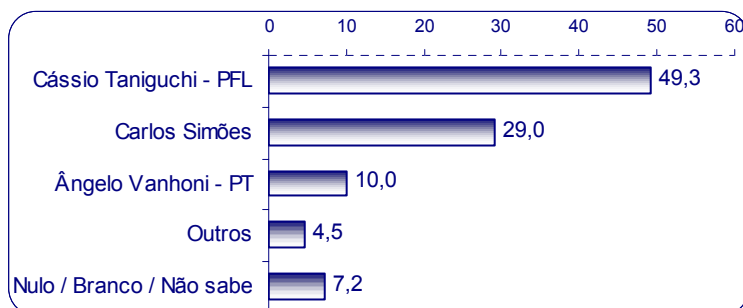
Cássio Taniguchi (PFL)
51,48%

Ângelo Vanhoni (PT)
48,52%

Obs.: As pesquisas boca de urna contam só os votos válidos, excluídos brancos, nulos, "não sabe" e "não respondeu".

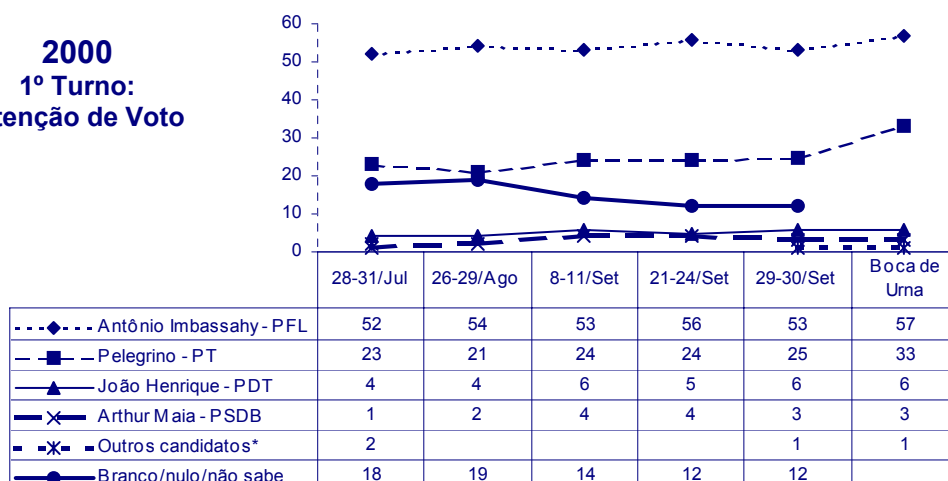
Salvador

1996 - 1º Turno: Intenção de Voto



Fonte: Datafolha (00709) - 26/09/96
Pergunta "Se a eleição para prefeito fosse hoje em qual destes candidatos você votaria? (estimulada e única) "

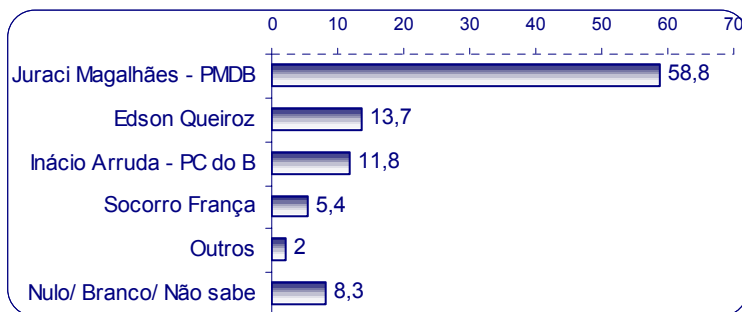
2000 1º Turno: Intenção de Voto



* Outros candidatos com menos de 2%: Antônio Eduardo - PCO; Marivaldo Neves - PMN
Obs.: As pesquisas boca de urna contam só os votos válidos, excluídos brancos, nulos, "não sabe" e "não respondeu".

Fortaleza

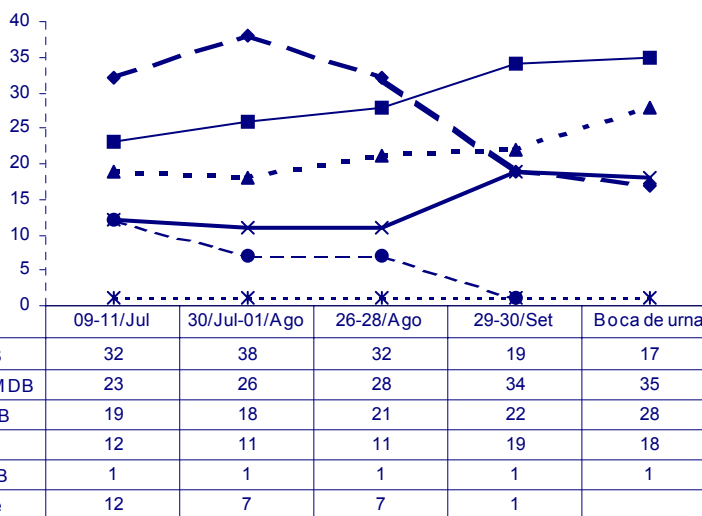
1996 - 1º Turno: Intenção de Voto



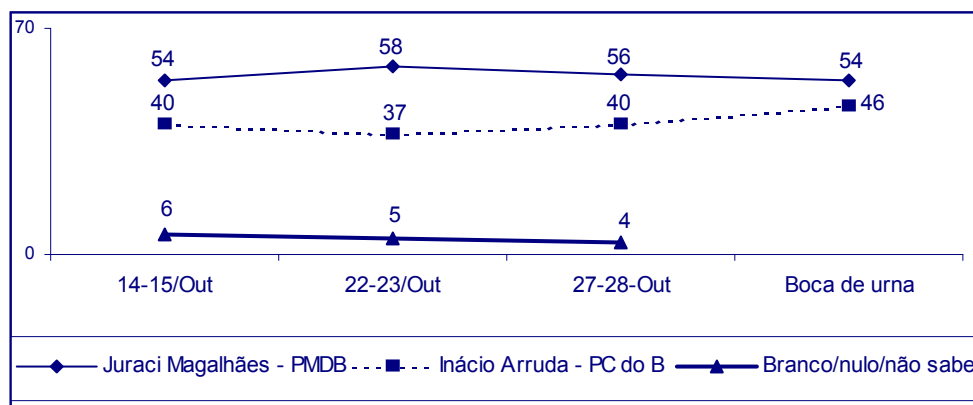
Fonte: Datafolha (00711) - 26/09/96

Pergunta "Se a eleição para prefeito da cidade de Fortaleza fosse hoje em qual destes candidatos você votaria? (estimulada e única) "

**2000
1º Turno:
Intenção de Voto**



2000 - 2º Turno: Intenção de Voto



Dados do TSE
29/10/2000

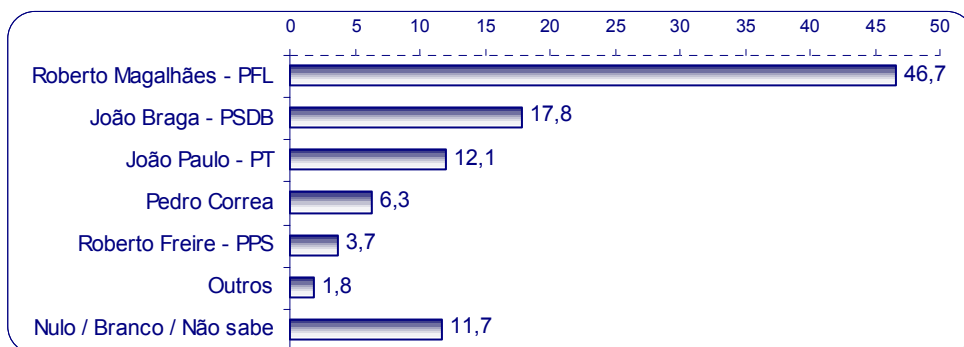
**Juraci Magalhães
(PMDB) 53,97%**

Inácio Aruda (PC do B)
46,03%

Obs.: As pesquisas boca de urna contam só os votos válidos, excluídos brancos, nulos, "não sabe" e "não respondeu".

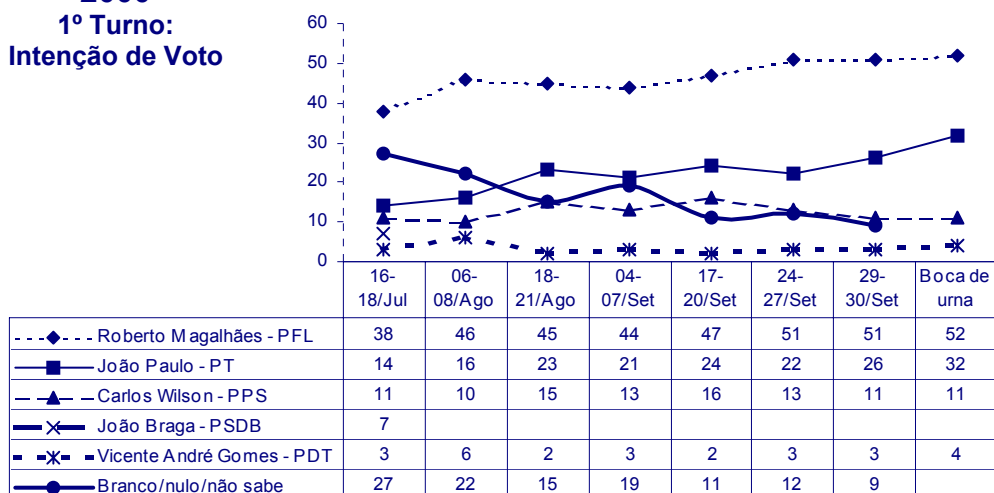
Recife

1996 - 1º Turno: Intenção de Voto

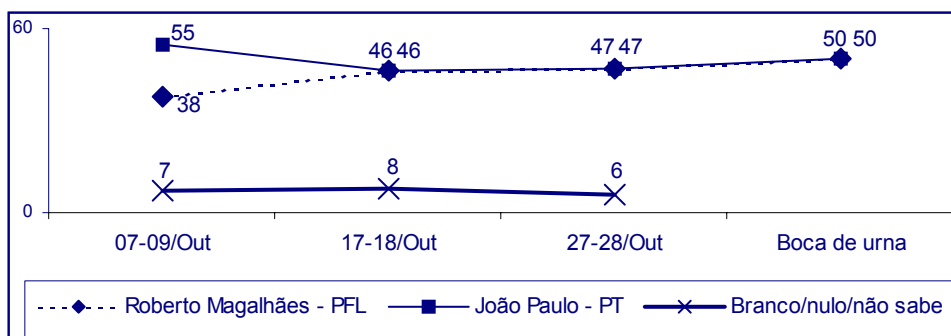


Fonte: Datafolha (00710) - 26/09/96
Pergunta "Se a eleição para prefeito da cidade de Recife fosse hoje em qual destes candidatos você votaria? (estimulada e única) "

2000 1º Turno: Intenção de Voto



2000 - 2º Turno: Intenção de Voto



Dados do TSE
 29/10/2000

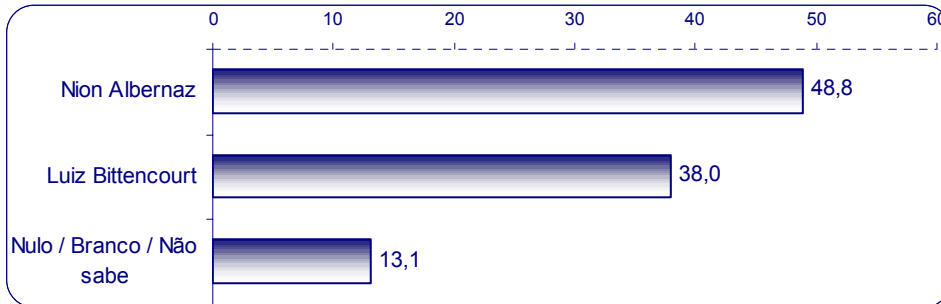
João Paulo (PT)
50,38%

Roberto Magalhães (PFL)
 49,62%

Obs.: As pesquisas boca de urna contam só os votos válidos, excluídos brancos, nulos, "não sabe" e "não respondeu".

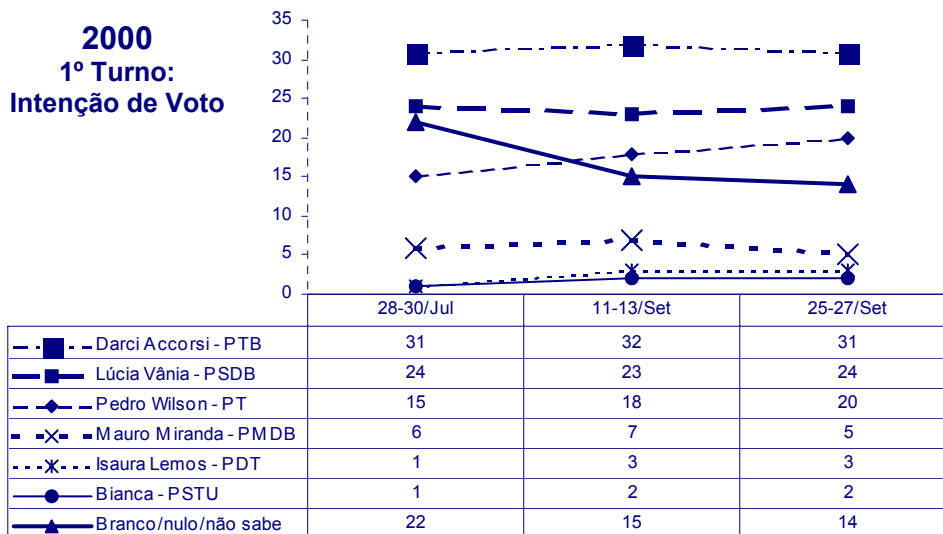
Goiânia

1996 - 1º Turno: Intenção de Voto

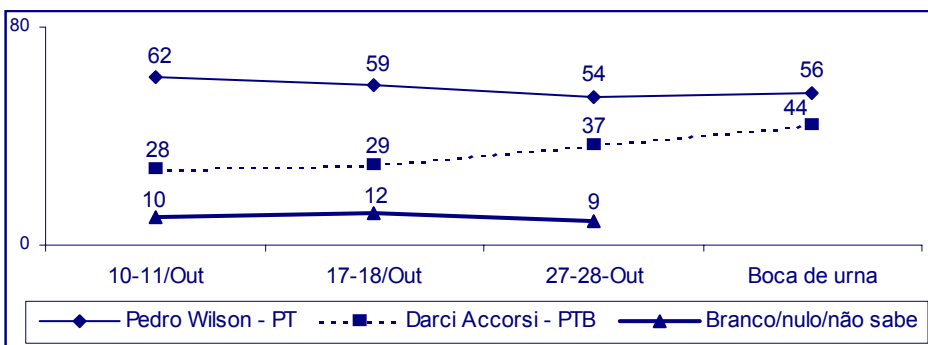


Fonte: Datafolha (00707) - 26/09/96
 Pergunta "Se a eleição para prefeito da cidade de Goiânia fosse hoje em qual destes candidatos você votaria? (estimulada e única) "

2000 1º Turno: Intenção de Voto



2000 - 2º Turno: Intenção de Voto



Dados do TSE
29/10/2000

Pedro Wilson (PT)
55,77%

Darci Accorsi (PTB)
44,23%

Obs.: As pesquisas boca de urna contam só os votos válidos, excluídos brancos, nulos, "não sabe" e "não respondeu".

FICHAS TÉCNICAS

América Latina

	CHILE (1993)	CHILE (1995)
Empresa	CEP (Centro de Estudios Públicos) y Adimark	CEP (Centro de Estudios Públicos)
Universo	População acima de 18 anos	População acima de 18 anos
Metodologia	Amostra probabilística e aleatória em três estágios (quartirão; domicílio; indivíduo)	Amostra probabilística por conglomerados em cinco estágios (região censitária; zona urbana-rural; quartirão; domicílio e indivíduo)
Data do Campo	12-29 de Março de 1993	26 de Maio - 11 de Junho de 1995
Tamanho da Amostra	1.885 casos	1.503 casos

	PARAGUAI (1997)	EL SALVADOR (1992)	VENEZUELA (1996)
Empresa	BASE - Investigaciones Sociales	CID-Gallup, Costa Rica	Consultores 21
Universo	Eleitores	População Adulta de El Salvador	População acima de 18 anos de três cidades em Venezuela (Caracas, Maracaibo e Merida)
Metodologia	Amostra aleatória por conglomerados de múltiplos estágios com seleção de indivíduos por cotas de sexo e idade	(Não consta do relatório)	Amostra estratificada por setor censitário, por cotas de sexo e idade
Data do Campo	30 de Julho -15 de Agosto, 1997	28 de Janeiro - 06 Fevereiro, 1992	05-14 de Janeiro, 1996
Tamanho da Amostra	1.200 casos	1.260 casos	700 casos

*Nota sobre os níveis socioeconômicos no Chile

A classificação socioeconômica é feita segundo as observações do *Instituto Adimark Investigaciones de Mercado y Opinión Pública*, apresentadas a seguir:

ABC1 - *Peso populacional* de 10%. *Localização*: melhores setores da cidade. *Tipo de moradia*: casas amplas ou apartamentos de luxo e construções novas. *Escolaridade do chefe da família*: superior, muitos com pós-graduação. *Profissão do chefe da família*: médicos, advogados, engenheiros, arquitetos, psicólogos, sociólogos (entre outros). *Atividade do chefe da família*: cargos como presidência, ou gerências de grandes e médias empresas, altos-executivos, profissionais liberais com certo êxito profissional. *Automóvel*: possuem os carros mais caros e de melhores marcas.

C2 *Peso populacional* de 20%. *Localização*: afastados do centro, sendo setores tradicionais. *Tipo de moradia*: conjuntos habitacionais, vilas ou conjuntos de apartamentos. *Escolaridade do chefe da família*: superior. *Profissão do chefe da família*: médicos, advogados, engenheiros, arquitetos, dentistas (entre outros). *Atividade do chefe da família*: empresários de pequenas empresas, os profissionais liberais mais jovens, os executivos de nível médio. *Automóvel*: possuem carros modernos, mas de modelos médios e pequenos.

C3 *Peso populacional* de 25%. *Localização*: Bairros em setores mais antigos da cidade, populares e relativamente modestos. *Tipo de moradia*: casas de material sólido, médias e pequenas. *Escolaridade do chefe da família*: em geral, segundo grau completo e alguns profissionais universitários. *Profissão do chefe da família*: professores, engenheiros de execução, técnicos, analistas, programadores, contadores (entre outros). *Atividade do chefe da família*: pequenos comerciantes, professores de escolas, empregados administrativos, vendedores. *Automóvel*: em torno de 50% possui automóvel, em geral médios e pequenos e com mais de 10 anos de uso.

D *Peso populacional* de 35%. *Localização*: grandes populações antigas na área velha de Santiago, de tipo popular e de grande densidade populacional. *Tipo de moradia*: construções pequenas, tipo econômicas. *Escolaridade do chefe da família*: ensino básico ou primeiro grau incompleto. *Profissão do chefe da família*: de modo geral, sem profissão. *Atividade do chefe da família*: operários, empregados de baixo nível, empregadas domésticas, lavadeiras, jardineiros, etc. *Automóvel*: de modo geral não possuem automóvel.

E *Peso populacional* de 10%. *Localização*: setores mais populares, pobres e perigosos, com ruas sem pavimentação, e pouca urbanização. *Tipo de moradia*: casas de material frágil, pequenas e em más condições. *Escolaridade do chefe da família*: pouca escolaridade, como ensino básico incompleto. *Profissão do chefe da família*: de modo geral, sem profissão. *Atividade do chefe da família*: trabalhos ocasionais. *Automóvel*: não possuem automóvel.

FICHAS TÉCNICAS

Eleições Municipais

PESQUISAS DATAFOLHA

Número da pesquisa:	Data:	Universo:	Tamanho da amostra:	Metodologia
DAT/SP88.OUT-00112	15 E 16/10/88	População residente no município de São Paulo com 18 anos ou mais	1496	Amostra estratificada por cotas de sexo e idade, proporcionais ao universo pesquisado.
DAT/SP92.SET-00313	30/09/92	Eleitores da cidade de São Paulo	1134	
DAT/SP92.OUT-00314	16/10/92	Eleitores da cidade de São Paulo	1079	
DAT/SP96.JUN-00584	06/07/96	Eleitores da cidade de São Paulo	8807	
DAT/SP96.AGO-00610	14/08/96	População adulta da cidade de São Paulo	9143	
DAT/SP96.SET-00701	26 e 27/09/96	Eleitores da cidade de São Paulo	2017	
DAT/RJ96.SET-00702	26/09/96	Eleitores da cidade do Rio de Janeiro	1600	
DAT/BH96.SET-00703	26/09/96	Eleitores da cidade de Belo Horizonte	1280	
DAT/POA96.SET-00704	26/09/96	Eleitores da cidade de Porto Alegre	800	
DAT/CUR96.SET-00705	26/09/96	Eleitores da cidade de Curitiba	1.216	
DAT/GOI96.SET-00707	26/09/96	Eleitores da cidade de Goiânia	1110	
DAT/SAL96.SET-00709	26/09/96	Eleitores da cidade de Salvador	797	
DAT/REC96.SET-00710	26/09/96	Eleitores da cidade do Recife	1037	
DAT/FOR96.SET-00711	26/09/96	Eleitores da cidade de Fortaleza	798 (204 casos válidos)	
DAT/BH96.SET-00731	06/11/96	Eleitores da cidade de Belo Horizonte	1200	
DAT/GOI96.SET-00733	06/11/96	Eleitores da cidade de Goiânia	1120	
DAT/SÃO PAULO96.NOV-00761	11/96	Eleitores da cidade de São Paulo	2100	
DAT/RIO DE JANEIRO96.NOV-00762	11/96	Eleitores da cidade do Rio de Janeiro	1200	
DAT/SÃO PAULO96.NOV-00770	11/96	Eleitores da cidade de São Paulo	3621	

PESQUISAS IBOPE

Número da pesquisa:	Data:	Universo:	Tamanho da amostra:	Metodologia
IBOPE 1988	25/11 a 03/12/88	Eleitores da cidade de São Paulo	800	Amostra estratificada por cotas de sexo, idade, atividade e posição na ocupação proporcionais ao universo pesquisado.
IBO/BR96.FEV-00548	06/02/96	Eleitores do Brasil	2000	

FICHAS TÉCNICAS

ELEIÇÕES 2000 - PESQUISAS IBOPE

Cidade/ Turno	Número da pesquisa:	Data:	Universo:	Tamanho da amostra:	Metodologia
Fortaleza 1º turno	OPP221	09-11/07	Eleitores residentes e com domicílio eleitoral em Fortaleza	400	Pesquisa quantitativa através de entrevistas pessoais, com a aplicação de questionários estruturados e padronizados junto a uma amostra representativa do eleitorado em estudo. <i>Tipo de amostra:</i> Representativa do eleitorado da área em estudo, elaborada em três estágios: - 1º estágio: distribuição proporcional das entrevistas pelas zonas eleitorais, considerando-se o total de eleitores de cada uma; - 2º estágio: dentro das zonas eleitorais, faz-se um sorteio probabilístico dos locais de votação, pelo método PPT (Probabilidade Proporcional ao Tamanho), tomando-se como base o número de eleitores de cada um dos locais de votação; - 3º estágio: nos locais de votação, os respondentes que já votaram são selecionados de acordo com quotas proporcionais, segundo às variáveis significativas de sexo e idade.
	OPP267	30/07 a 01/08		400	
	OPP432	26-28/08		800	
	OPP777	29-30/09		800	
	OPP798	Boca de Urna		4.000	
Fortaleza 2º turno	OPP823	14-15/10		800	
	OPP867	22-23/10		800	
	OPP893	27-28/10		800	
	OPP896	Boca de Urna		3.600	
Salvador 1º turno	OPP268	28-31/07		Eleitores residentes e com domicílio eleitoral em Salvador	
	OPP458	26-29/08	600		
	OPP533	8-11/09	600		
	OPP780	29-30/09	800		
	OPP801	Boca de Urna	4.000		
Recife 1º turno	OPP232	16-18/07	Eleitores residentes e com domicílio eleitoral em Recife	400	
	OPP294	06-08/08		400	
	OPP336	18-21/08		600	
	OPP500	04-07/09		600	
	OPP663	17-20/09		800	
	OPP794	24-27/09		800	
	OPP778	29-30/09		800	
OPP799	Boca de Urna	4.000			
Recife 2º turno	OPP822	7-9/10		800	
	OPP855	17-18/10		800	
	OPP894	27-28/10	800		
	OPP897	Boca de Urna	1.800		
Goiânia 1º turno	OPP436	28-30/07	Eleitores residentes e com domicílio eleitoral em Goiânia	600	
	OPP587	11-13/09		600	
	OPP757	25-27/09		600	
Goiânia 2º turno	OPP826	10-11/10		600	
	OPP850	17-18/10		600	
	OPP884	27-28/10		600	
	OPP912	Boca de Urna		1.800	
Curitiba 1º turno	OPP341	18-20/08	Eleitores residentes e com domicílio eleitoral em Curitiba	400	
	OPP422	25-27/08		400	
	OPP540	08-10/09		800	
	OPP670	18-20/09		800	
	OPP787	29-30/09		800	
	OPP808	Boca de Urna		4.000	
Curitiba 2º turno	OPP845	13-15/10		800	
	OPP860	21-22/10		800	
	OPP885	27-28/10		800	
	OPP902	Boca de Urna		3.200	

FICHAS TÉCNICAS

Cidade/ Turno	Número da pesquisa	Data	Universo	Tamanho da Amostra	Metodologia	
Rio de Janeiro 1º turno	OPP233	14-16/07	Eleitores residentes e com domicílio eleitoral no Rio de Janeiro	600	Pesquisa quantitativa através de entrevistas pessoais, com a aplicação de questionários estruturados e padronizados junto a uma amostra representativa do eleitorado em estudo. <i>Tipo de amostra:</i> Representativa do eleitorado da área em estudo, elaborada em três estágios: - 1º estágio: distribuição proporcional das entrevistas pelas zonas eleitorais, considerando-se o total de eleitores de cada uma; - 2º estágio: dentro das zonas eleitorais, faz-se um sorteio probabilístico dos locais de votação, pelo método PPT (Probabilidade Proporcional ao Tamanho), tomando-se como base o número de eleitores de cada um dos locais de votação; - 3º estágio: nos locais de votação, os respondentes que já votaram são selecionados de acordo com quotas proporcionais, segundo às variáveis significativas de sexo e idade.	
	OPP295	5-7/08		600		
	OPP342	19-21/08		800		
	OPP508	3-5/09		800		
	OPP637	16-18/09		1.200		
	OPP770	24-27/09		1.200		
	OPP783	29-30/09		1.200		
	OPP804	Boca de Urna		6.000		
Rio de Janeiro 2º turno	OPP832	9-10/10		1.200		
	OPP857	16-17/10		1.200		
	OPP864	22-23/10		1.200		
	OPP889	27-28/10		1.200		
	OPP904	Boca de Urna		5.000		
Belo Horizonte 1º turno	OPP258	23-25/07		Eleitores residentes e com domicílio eleitoral em Belo Horizonte		400
	OPP440	27-30/08				400
	OPP603	11-13/09	600			
	OPP744	24-26/09	800			
	OPP782	29-30/09	800			
	OPP803	Boca de Urna	4.000			
Belo Horizonte 2º turno	OPP831	7-9/10	800			
	OPP856	18-19/10	800			
	OPP887	27-28/10	800			
	OPP898	Boca de Urna	3.200			
Porto Alegre 1º turno	OPP220	9-12/07	Eleitores residentes e com domicílio eleitoral em Porto Alegre		400	
	OPP299	8-10/08			400	
	OPP393	22-25/08			600	
	OPP435	28-30/08			600	
	OPP599	11-13/09		800		
	OPP668	18-20/09		800		
	OPP789	28-29/09		800		
	OPP810	Boca de Urna		4.000		
Porto Alegre 2º turno	OPP821	04-05/10		800		
	OPP851	14-15/10		800		
	OPP886	27-28/10		800		
	OPP901	Boca de Urna		3.200		

PESQUISAS IDESP

Número da pesquisa:	Data:	Universo:	Tamanho da amostra:	Metodologia
IDE/SP85.00506	01/10 a 15/11/85	População residente no município de São Paulo com 18 anos ou mais	690	Amostra probabilística
IDE/SP88.00510B	29/10 a 13/12/88	População residente no município de São Paulo com 18 anos ou mais	660	Amostra probabilística

PESQUISAS DATAFOLHA – Eleições Municipais – SP 2000

1º. turno: 25/04; 11/05; 26/05; 13/06; 29/06; 12/07; 26/07; 10/08; 17/08; 25/08; 01/09; 05/09; 12/09; 15/09; 22/09; 26/09; 29/09; Boca de Urna

2º. turno: 11/10; 18/10; 20/10; 24/10; 28/10; Boca de Urna