

O INPA e sua Biblioteca: uma síntese histórica

Algenir Ferraz Suano da Silva (*)
M. Arlete de Jesus Harraquian (**)

Resumo

Histórico da Biblioteca do INPA, de sua fundação até o presente, focalizando suas atividades, metodologia de trabalho e meios de acesso às informações. Mostra ainda a organização de suas coleções bibliográficas, o planejamento em biblioteconomia, modo de utilização, preparação e arquivo das informações. No final inclui lista de todas as publicações editadas pelo INPA.

INTRODUÇÃO

A Biblioteca do INPA é um Centro Dinâmico de Documentação e Informação, mantendo organizada a crescente coleção de obras de todas as áreas do conhecimento humano, destacando-se Ciências Puras e Ciências Aplicadas. Diariamente, novas publicações são recebidas pela Biblioteca e incorporadas ao seu acervo para que os usuários possam utilizar o vivo material bibliográfico.

Atualmente este Órgão ocupa 3 pavilhões destinados, respectivamente :

- a) Auxílio aos leitores, com salas para leitura em grupo (12 lugares), estudo em conjunto (60 lugares) e oito (8) gabinetes individuais;
- b) Acervo;
- c) Processos Técnicos, que compreende 11 salas: duplicatas, desenho, fotografia, reprografia, diretoria, secretaria e processos técnicos de preparação de material bibliográfico, Setor de **Acta Amazonica** e Sala de Seminário (com capacidade para 70 pessoas).

A Biblioteca do INPA colocou à disposição dos estudiosos de todas as categorias — pesquisadores, alunos e professores — que aqui exercem suas atividades e aos que se acham fora da região ou do país, um precioso manancial de conhecimentos impressos e não impres-

so. Possuidora que é de um acervo de valor inestimável, não só quanto ao aspecto científico, mas também quanto ao material, tal como livros editados desde a data de 1698 (Chridtopher D'Acungna-Voyages and discoveries in South America) até a mais moderna reprodução bibliográfica — as microformas — a Biblioteca vai se impondo na comunidade cultural do Amazonas por sua inequívoca utilidade e importância.

EVOLUÇÃO HISTÓRICA

Em julho de 1954, com a posse do primeiro Diretor do INPA, Dr. Olympio Ribeiro da Fonseca Filho, a Biblioteca tinha sua instalação assegurada.

Em 09 de novembro do mesmo ano foi registrado o seu primeiro livro *Iconografia de Orchidaceas do Brasil* de F. C. Hoehne, 1949.

Organizada pela professora Dores de Queiroz Carvalho, em 1955, foi continuada até o presente pela professora Algenir Ferraz Suano da Silva.

Inicialmente, quando a direção geral do INPA ocupava o prédio da rua Simão Bolívar, a Biblioteca foi instalada no 10º andar do Edifício do IAPTEC, à Avenida 7 de Setembro nº 121, onde junto com o Setor de Estatística, ocupava uma única sala. Em 1956, foi instalada no prédio nº 116 da rua Guilherme Moreira, sede provisória do INPA, onde ocupava o 2º andar e atendia ao público precariamente, considerando que o mesmo era bastante numeroso.

Em 1973, passou para a sede própria do INPA, no Aleixo, ocupando, de início, cinco salas do Pavilhão de Patologia Tropical. Em 1974 instalou-se definitivamente no Pavilhão próprio, numa área de 962 m² (Fig. 1). Em 1975, recebeu uma estrutura metálica para ampliar

(*) — Instituto Nacional de Pesquisas da Amazônia, Manaus.



Fig. 1 — A fachada da área ocupada pela Biblioteca, vendo-se os três Pavilhões.

a capacidade do acervo e com uma grande verba, esse acervo foi realmente duplicado (Fig. 2 e 3).

A Biblioteca do INPA reveste-se de particular importância não só em virtude do isolamento e tranquilidade que se propicia aos pesquisadores do Instituto, mas também por considerar-se principal fonte de consulta à disposição da mocidade estudantil e dos interessados em assuntos culturais da região, num raio de 2.500 km (INPA, 1978) (Fig. 4).

A Biblioteca do INPA possui em seu acervo a maior bibliografia da Amazônia, chegando aproximadamente a 8.000 títulos. Entre os grandes autores da coleção amazônica, destacamos as obras clássicas de Wallace, Bates, Darwin, Spruce, La Condamine, D'Orbigny, Coudreau, Spix e Martius, Agassiz, Goeldi e seus colaboradores, Hoehne, Schomburgk, Humboldt, Koch-Grünberg, Keller, Barbosa Rodrigues, Le Cointe, Alexandre Rodrigues Ferreira e outros. Em *A Biologia Central Americana*, considerada entre outros uma das coleções de História Natural mais raras do mundo em seus 64 volumes pintados à mão, encontramos na parte entomológica, uma das maiores obras de arte já vistas. Ainda encontramos em seu acervo as obras que pertenceram à Biblioteca do Museu Botânico de Barbosa Rodrigues que,

por intermédio de um convênio entre o INPA e o Colégio Estadual do Amazonas, foram depositadas na Biblioteca deste Instituto. Entre as raridades destacamos a *História Natural* de Buffon, em 94 volumes, *Linnaea, Journal für die Botanik*, considerada muito rara; a *Paxton's Magazine of Botany*, também pintada à mão e com revestimento dourado, é considerada uma preciosidade.

Foram incorporadas, por compra, em 1976 as bibliotecas particulares dos professores Nunes Pereira e Felisberto Camargo.

Em 1979, esta Biblioteca, recebeu como doação da Smithsonian Institution, através de a professora Calderón, a maior e mais completa bibliografia sobre gramíneas, principalmente os bambus, o que tornou esta Biblioteca a mais capacitada para dar qualquer informação sobre o assunto.

Existe no acervo da Biblioteca, já atingindo a dinâmica do mundo atual, uma considerável coleção de microfilmes e outros tipos de materiais especiais, como mapas, cassetes etc.

ACERVO

O atual acervo da Biblioteca soma 178.140 peças bibliográficas, englobando livros, separatas, folhetos, fascículos de revistas, cassetes, mapas, microfilmes etc.

O crescimento da Biblioteca foi possível graças a permutas com instituições nacionais e estrangeiras, aquisições, algumas assinaturas concedidas a título de cortesia e outras financiadas pelo Projeto BID (Fig. 5).

ORÇAMENTO

Nos exercícios de 1954 a 1980, foram investidos Cr\$ 2.797.570,96 (Dois milhões, setecentos e noventa e sete mil, quinhentos e setenta cruzeiros e noventa e seis centavos) na renovação de assinaturas e novas aquisições. O gráfico dá uma idéia do esforço crescente do INPA, no sentido de manter atualizada e ampliar a sua Biblioteca. Cumpre notar que os recursos orçamentários da Biblioteca são sempre tirados de outros projetos, o que faz com que esta esteja sempre nos projetos de todos os Departamentos do INPA (Fig. 6).

CONSULTAS

O número total de consulentes atendidos de 1956 a 1980, atingiu a cifra de 396.568. De-



Fig. 2 — Pavilhão do Acervo, parte interna, aparecendo a estrutura metálica de dois pisos.



Fig. 3 — Pavilhão do Acervo parte interna, aparecendo os escaninhos de microfimes.

vemos notar que, até 1973, só eram computadas as consultas de universitários e de pessoal de nível superior. De 1974 até a época atual são computadas as consultas de primeiro e segundo grau, pois, pela falta de Bibliotecas locais, o INPA foi obrigado a franquear suas obras especializadas a todos os estudantes de Manaus.

O número de consulentes atendidos (Fig. 7) foi considerável, levando-se em conta a distância e a localização das unidades educacionais que ficam quase todas no centro urbano de Manaus, e ao fato de que atualmente as Bibliotecas das unidades da Universidade do Amazonas estão muito bem aparelhadas e com ótimo desempenho.

A cifra do gráfico é altamente honrosa para os estudantes de Manaus e significa responsabilidade extra para a Biblioteca do INPA.

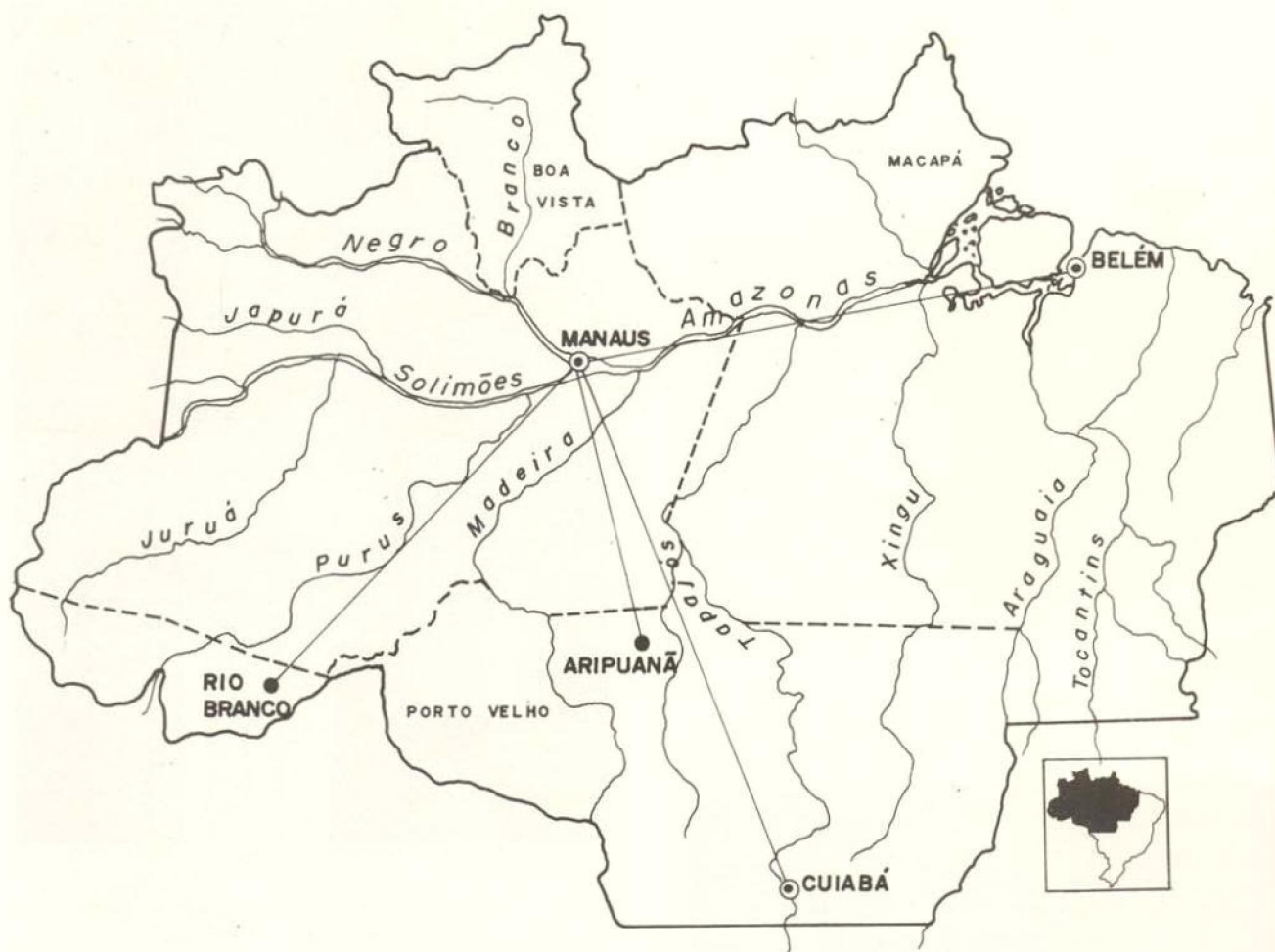


Fig. 4 — Mapa da Amazônia Legal, onde se encontram localizadas as Bibliotecas da Região que fazem parte do CNPq.

OBJETIVOS

A Biblioteca do INPA, como toda Biblioteca, tem como objetivo propiciar um sistema capaz de *coletar, analisar, processar tecnicamente, armazenar, recuperar e disseminar* as informações para as atividades que buscam o aperfeiçoamento e o desenvolvimento cultural dos técnicos e usuários do INPA, dentro do contexto da realidade amazônica.

Para que o objetivo seja atingido, compete à Biblioteca :

- a) Selecionar e adquirir material bibliográfico adequado para o uso dos pesquisadores e técnicos da região;
- b) Normalizar e facilitar o uso e a distribuição de informações para as atividades de pesquisas, permitindo o intercâmbio entre instituições;

- c) Dotar a Biblioteca de uma infra-estrutura de instalações, equipamentos, materiais e serviços devidamente operacionalizados para atender às necessidades de pesquisas do ensino e treinamento do desenvolvimento tecnológico regional a nível nacional e internacional;
- d) Adoção de nova tecnologia de informações;
- e) A compatibilização de um sistema de informações para o desenvolvimento da Amazônia.

ESTRUTURA

Atualmente, a Biblioteca do INPA tem 1 (uma) assessoria técnica, 4 (quatro) setores técnicos e (três) setores de auxílio administrativo (Fig. 8).

ANO	LIVROS	FOLHETOS	PERIÓDICOS	MATERIAIS ESPECIAIS	TOTAL	(%) Crescimento
1954	430	45	-	-	475	-
1955	837	235	-	-	1.072	55,69
1956	1.461	500	-	-	1.961	45,33
1957	2.441	679	2.104	-	5.224	62,46
1958	5.411	860	3.250	-	9.521	45,13
1959	8.232	1.168	4.296	-	13.696	30,48
1960	10.991	1.477	5.620	-	18.088	24,28
1961	13.968	1.938	7.142	-	23.048	21,52
1962	14.602	2.671	9.143	-	26.416	12,74
1963	15.061	3.537	11.374	-	29.972	11,86
1964	15.940	4.743	14.401	-	35.084	14,57
1965	16.767	6.525	16.755	-	40.047	12,39
1966	17.229	7.855	20.575	-	45.659	12,29
1967	17.497	8.059	24.608	-	50.164	8,98
1968	17.897	8.416	29.411	-	55.724	9,97
1969	18.133	9.188	32.551	-	59.872	6,92
1970	19.025	9.794	36.816	-	65.635	8,78
1971	19.344	10.651	45.319	-	75.314	12,85
1972	19.649	11.466	50.780	-	81.895	8,03
1973	20.074	12.108	58.121	-	90.303	9,31
1974	20.402	12.891	60.739	-	94.032	3,96
1975	22.071	15.694	65.331	5.827	108.923	13,67
1976	25.614	18.366	72.593	6.287	122.860	11,34
1977	26.719	21.472	79.660	6.354	134.205	8,45
1978	28.421	27.678	86.797	7.126	150.022	10,54
1979	30.642	32.136	94.351	7.508	164.637	8,87
1980	32.755	36.431	100.576	8.378	178.140	7,57

MÉDIA DE CRESCIMENTO ANUAL = 17,69 %

Fig. 5 — Quadro demonstrativo do Acervo Bibliográfico.

Assessoria Técnica — É constituída pelos pesquisadores INPA que acompanham os trabalhos de Classificação do Material Bibliográfico.

Setor de Processos Técnicos — Compreende os serviços de Seleção, Aquisição, Registro, Classificação, Preparação do material para Empréstimo e Conservação das Estantes, bem como, Catálogos.

Setor de Tratamento Técnico de Materiais Especiais — Composto pelos serviços de preparação de Periódicos, Recortes, Mapas, Microfilmes, Microfichas, Filmes Curtos, Fitas Gravadas, Separatas, Slides e Discos.

Setor de Auxílio aos Leitores — Compõe-se de Serviços de Referência, Orientação aos Leitores, Circulação, Publicidade e Bibliografia.

Setor de Acta Amazonica — Compete normalizar e publicar a produção bibliográfica do INPA, bem como, tratar de sua distribuição. A Biblioteca tem ainda a seu encargo a publicação da Revista do INPA *Acta Amazonica*, cujo primeiro número (abril de 1971) substituiu as publicações anteriores. Inicialmente surgiu o impresso intitulado Publicações: Série Antro-

pologia, Botânica, Cadernos da Amazônia, Medicina, Química, Avulsa e Viagem Filosófica.

Em 1970, o Diretor na época, Dr. Paulo de Almeida Machado, alterou o título para Boletim do INPA, englobando os estudos de Pesquisas Florestais, Patologia Tropical, Botânica e Tecnologia.

Finalmente, o nome e o formato da publicação sofreram modificações, passando à denominação atual, hoje publicada trimestralmente e reúne todos os trabalhos realizados nos diversos Setores do INPA.

O crescimento do número de trabalhos publicados pelo INPA em Manaus, está ilustrado em gráfico (Fig. 9).

Setores de Auxílio Administrativo — Secretaria, Desenho, Reprografia, Fotografia, to-

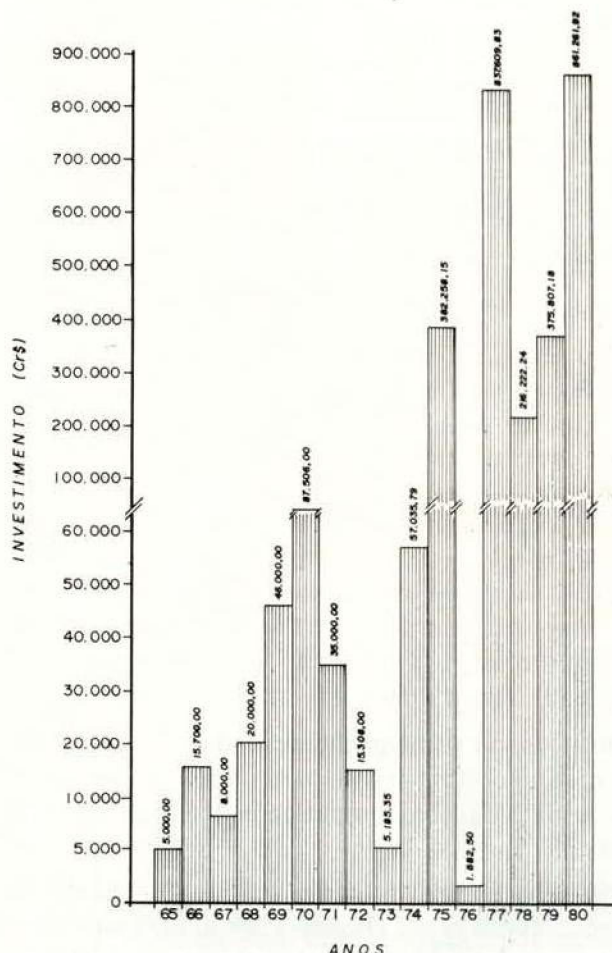
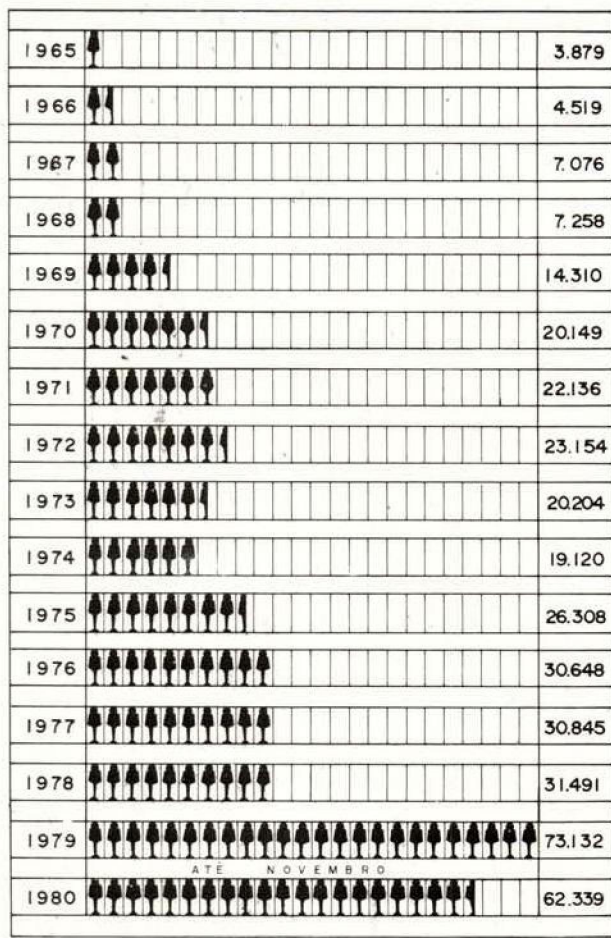


Fig. 6 — Gráfico de investimento anual com material bibliográfico no período 1965/1980.



LEGENDA



= 3.000 Consultantes

OBS.: Convém notar que até 1973 só eram computadas as consultas de universitários e de pessoal de nível superior.

Fig. 7 — Gráfico com número de consultantes atendidos pela Biblioteca, computados de 1965/80.

dos com responsabilidades específicas. Os citados Setores atendem à Biblioteca, bem como executam atividades de todo o Instituto, o que faz considerá-los Setores operantes. O Laboratório de Fotografia foi transferido para a Biblioteca do INPA em 1971.

Normas da catalogação adotadas — Catalogação Anglo Americano para casos específicos e a Catalogação Simplificada para os demais casos.

Sistema de classificação adotado — Classificação Decimal de Dewey (18^o e 19.^o) em conjunto com a Tabela de autor, Cutter — Sanborn.

No Setor de Auxílio aos Leitores, encontramos ótimas acomodações e um bom Sistema de Atendimento (Fig. 10).

Acesso às publicações (usuários) — Os leitores tem livre acesso ao catálogo geral, onde encontram as fichas de todas as publicações existentes na Biblioteca, podendo usá-las no local sem vigilância de qualquer natureza de 2^a a 6^a feiras das 7:00 às 24:00 horas. Entretanto, se desejar tomar uma publicação emprestada, deverá levá-la ao balcão de circulação e assinar a ficha de empréstimo que será retirada como comprovante do mesmo (Norma da Biblioteca).

CATÁLOGOS EXISTENTES

Para os livros, teses, folhetos e outro qualquer tipo de material bibliográfico, o catálogo geral, é dividido em :

- Autores individuais e corporativos;
- Títulos;
- Assunto.

No Catálogo de Autores, são adicionadas as fichas de tradutores, Editores e de Colaboradores.

As fichas de Autores são alfabetadas pelos sobrenomes, seguido dos prenomes, de acordo com as regras de catalogação adotadas.

As Teses recebem o mesmo tratamento dos livros e suas fichas são arquivadas no mesmo catálogo dos livros, entretanto, o seu armazenamento é em separado.

PERIÓDICOS

O Catálogo usado é o Kardex que lista alfabeticamente os títulos correntes e os descontinuados existentes na Biblioteca. A Biblioteca também possui o Catálogo impresso dos periódicos listados no Kardex e sua atualização é feita através do Boletim Informativo Bibliográfico, quinzenal, publicado pela Biblioteca.

MATERIAIS ESPECIAIS

Os Materiais Especiais : Microfilmes, Microfichas, Mapas, fitas Gravadas, Cassetes, Filmes Curtos e Recortes de Jornais, que têm suas fichas arquivadas no mesmo catálogo e da mesma maneira que os materiais. Contudo, as cores das mesmas diferem, de acordo com o tipo de material.

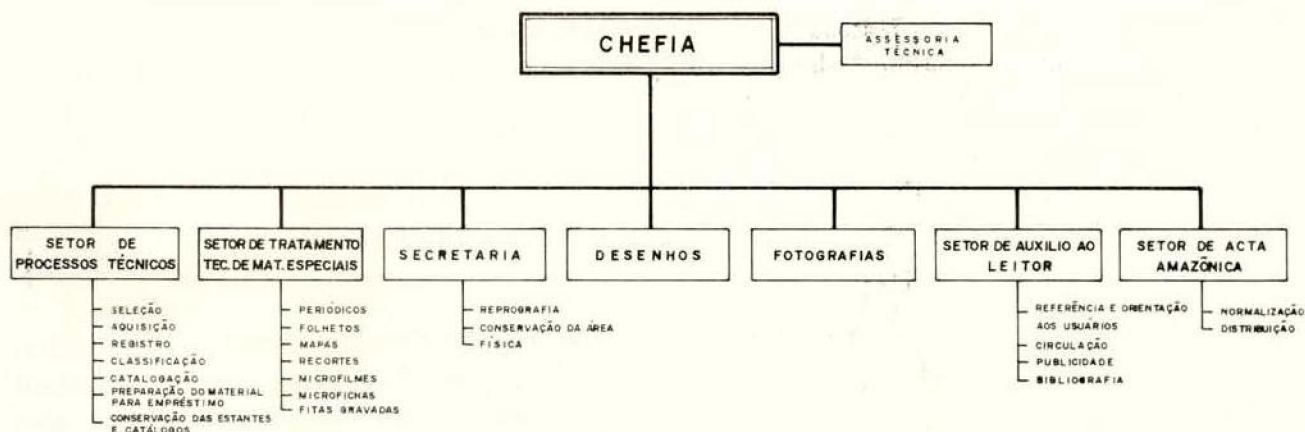


Fig. 8 — Organograma Estrutural da Biblioteca — 1980.

- Microfilmes — *ficha azul*
- Microfichas — *ficha verde*
- Recortes — *ficha amarela*
- Mapas — *ficha rosa*
- Fitas Gravadas — *ficha laranja*

Bibliotecários

- Alcinéa Fernandes Nogueira
- Francisca Inês do Rocha Barros
- Ivonete Liberato da Silva
- Julieta da Costa Lima
- Maria Arlete de Jesus Harraquian

COLEÇÃO DE REFERÊNCIA

Encontram-se no Pavilhão de Auxílio aos Leitores, e, é considerada pelos especialistas como uma grande coleção. Na Referência, o usuário encontra o *Larouse do século XVII*, a *Britânica*, *Enciclopédias*, *Dicionários* e na parte especializada, existem: *Chemical Abstracts*, *Biological Abstracts*, *Index Medicus (Cumulated)*, *Abstracts of Mycology*, *Zoological Record*, *Chemical Titles*, *Analytical Abstracts*, *Genetics Abstracts*, *Plant Breeding Abstracts*, *Helminthological Abstracts*, *Protozoological Abstracts*, *Entomology Abstracts*, *Abstracts on tropical Agriculture*, *Floresty Abstracts*. Estas obras não são emprestadas e as consultas se limitam apenas ao recinto da Biblioteca.

RECURSOS HUMANOS

Dispõe a Biblioteca de 1 Técnico de Informação, 9 Bibliotecários, 6 Auxiliares de Administração, 5 Datilógrafos, 1 Operador de gráfica, 1 Desenhista, 1 Fotógrafo, 1 Assister.e Técnico e 3 Auxiliares de Serviços Gerais. Devemos notar que a Biblioteca funciona com 3 turnos.

Técnico de Informação

Algenir Ferraz Suano da Silva

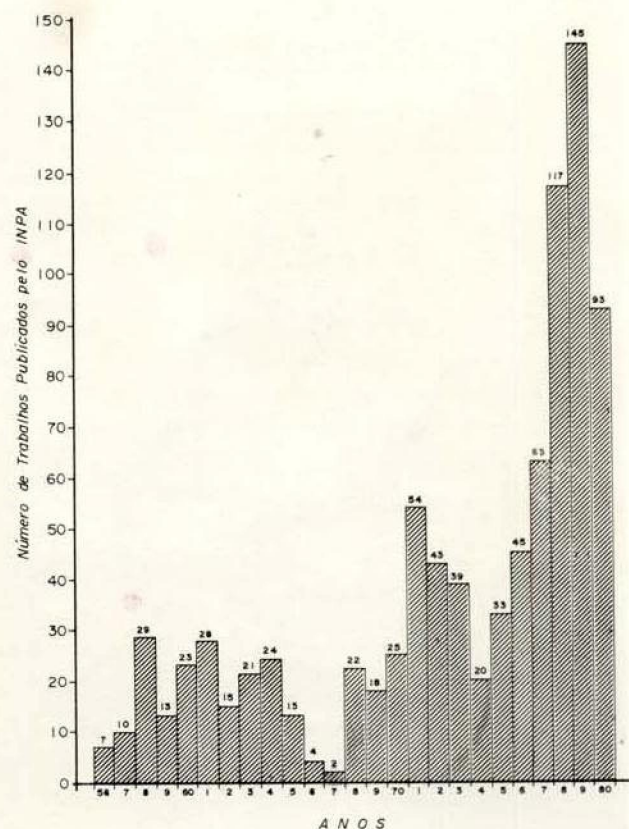


Fig. 9 — Gráfico das publicações editadas pelo INPA de 1956/80.

Maria Lenir Oran Fonseca Feitosa
Maria de Lourdes D'Ávila de Andrade
Rosemery Leite Correia
Sandra Maria Bisi Nicolau

Auxiliares de Administração

Alba Soares Pereira
Eurijader de Oliveira Veras
João Bosco da Silva Lima
Maria Helena do Nascimento Barcellar
Terezinha Ferreira Mesquita
Waldízia Paula de Lima

Datilógrafos

Idalécia Ennes Vara
Maria Auxiliadora de Lima Santos
Maria Eliana Nascimento Ferreira
Maria de Matias Fernandes Silva
Wanderly Diniz de Carvalho

Operador de Gráfica

Marlindo Sagratzky de Oliveira

Desenhista

Jorge Soares Dácio

Fotógrafo

Eduardo Vieira da Silva

Assistente Técnico

João Crhysostomo de Oliveira

Auxiliares de Serviços Gerais

Álvaro dos Santos Nogueira
Ivanete de Souza Rebouças
Mariano Lira dos Anjos

EQUIPAMENTOS DISPONÍVEIS

Duas xerox 7000
Um Gravador Eletrônico
Um Mimeógrafo Elétrico
Uma Mini-Graph
Um Adress Graph
Uma Plastificadora



Fig. 10 — Setor de Auxílio aos Leitores.

Uma Encadernadora (espiral)
Uma Leitora e Copiadora de Microfilmes
Duas Leitoras de Microfichas
Dois Gravadores.

Esse material representa significativa conquista para melhor atender aos usuários da Biblioteca.

A Biblioteca do INPA, coopera de maneira relevante, com outros Centros e Bibliotecas Nacionais, enviando Boletim Informativo de todo material bibliográfico (quando solicitado). Cooperar ainda com os Centros Nacionais de Documentação — IBICT, DID/EMBRAPA e com

as redes de Bibliotecas da Amazônia, e, podemos afirmar, com todas as Bibliotecas brasileiras e estrangeiras que dela se utilizam para solicitar dados bibliográficos ou outras quaisquer informações.

SUMMARY

A brief history of the INPA Library, since its foundation up to the present, is being shown here, its activities, working methodology and ways of getting information. It also shows the organization of its book collections the planning in Library Technology, ways of utilization, preparation and filing of information. Finally, it includes a list of all INPA publications.

TRABALHOS PUBLICADOS PELO INPA

PUBLICAÇÃO DO INPA: Série Antropologia

1. MONTEIRO, M.Y. — Memória sobre a cerâmica popular do Manaquiri. Rio de Janeiro, 1957.

PUBLICAÇÃO DO INPA: Série Avulsa

1. SANTOS, H.M. — Balanço hídrico de Manaus, Amazonas. Manaus, 1968.

PUBLICAÇÃO DO INPA: Série Botânica; 1956 - 1969

1. ARENS, Karl — Fungos no côco babaçu. Rio de Janeiro, 1956.
2. ARENS, Karl — Sobre a anatomia da semente do guaraná. Rio de Janeiro, 1956.
3. LECHTHALER, R. — Inventários das árvores de um hectare de terra firme da zona "Reserva Florestal Ducke, Município de Manaus. Rio de Janeiro, 1956.
4. ARENS, Karl — Histometria quantitativa de madeiras. Rio de Janeiro, 1957.
5. KUHLMANN, J.C. — Novitates floras amazônicas. Rio de Janeiro, 1957.
6. ARENS, Karl — Estudo anatomo-histológico da madeira de açacu visando o seu aproveitamento para a fabricação de celulose. Rio de Janeiro, 1958.
7. ARENS, Karl — Contribuição para o estudo farmacognóstico *Pluchea suaveolens* (Vell.) O. Kuntze. Rio de Janeiro, 1958.
8. BRADE, A.C. — Melastomatáceas novas da Região Amazônica. Rio de Janeiro, 1958.
9. RODRIGUES, W.A. — Lista dos nomes vernáculos da flora do Território do Rio Branco. Manaus, 1959.
10. RODRIGUES, W.A. — Estudo preliminar de mata de várzea alta de uma ilha do baixo Rio Negro, de solo argiloso e úmido. Manaus, 1961.

11. RODRIGUES, W.A. — Contribuição ao estudo da flora Amazônica. 1 **Castanha Curupira**. Manaus, 1961.
12. RODRIGUES, W.A. — Ensaios preliminares de germinação de castanha curupira em laboratório (Nota prévia). Manaus, 1961.
13. RODRIGUES, W.A. — Estudo preliminar de duas áreas de ocorrência de "Castanha Curupira". Manaus, 1961.
14. RODRIGUES, W.A. — Árvore hapaxanta na flora Amazônica. Manaus, 1962.
15. RODRIGUES, W.A. — Estudo anatômico da madeira de Castanha Curupira. Manaus, 1962.
16. RODRIGUES, W.A. — Ocorrência de troncos ôcos em mata de baixo da região de Manaus, Amazonas (estudo preliminar). Manaus, 1964.
17. RODRIGUES, W.A. — Uma nova sabiácea na Amazônia. Manaus, 1964.
18. MAINIERI, C. — Madeiras de *Symphonia globulifera* L., *Platonia insignis* Mart., *Moronobea coccinea* Aubl. e *Moronobea pulchra* Ducke (Guttiferae); Estudo anatômico macra e microscópico como contribuição para sua identificação. Manaus, 1964.
19. MAINIERI, C. — Contribuição ao estudo anatômico do lenho de parahancornia da Amazônia. Manaus, 1954.
20. COIMBRA FILHO, A.F. — Bibliografia florestal brasileira (1.ª contribuição). Manaus, 1964.
21. BASTOS, A. de Miranda — Contribuição ao conhecimento da floresta Amazônica (Duzentos nomes novos de árvores da Amazônia). Manaus, 1964.
22. PAULA, J.E. de — Notas sobre a anatomia de *Clusia grandiflora* Splitg (Guttiferae). Manaus, 1966.

23. ARAÚJO, V.C. de — Sobre a germinação de *Aniba* (Lauraceae). I. *Aniba duckei* Kostermans (Pau-rosa itaúba). Manaus, 1967.
24. LOUREIRO, Arthur A. — Contribuição ao estudo anatômico de *Croton lanjouwensis* (Muell. arg.) Jablonsk e *Croton matourensis* Aublet (Euphorbiaceae). Manaus, 1968.
25. RODRIGUES, W.A. — Duas novas espécies da flora Amazônica. 1) Novo *Dicypellium* Lauraceae da Amazônia. Manaus, 1968.
26. FALCÃO, J.I. — Duas novas espécies da flora Amazônica. 2) Uma nova espécie de Convolvulaceae da Amazônia. Manaus, 1968.
27. ALBUQUERQUE, B.W.P. de — Contribuição ao conhecimento de *Aspidosperma album* (Vahl) R. Ben. e *Aspidosperma obscurinervium azambuja* da Amazônia (Apocynaceae). Manaus, 1968.
28. ALBUQUERQUE, B.W.P. de — Novas *Rutaceae* da Amazônia. Manaus, 1968.
29. SILVA, M.F. da — Estudos sobre *Caryocaraceae*. I. Contribuição para o conhecimento da morfologia foliar de *Caryocar glabrum* (Aubl.) Pers. e *Caryocar microcarpum Ducke* da Amazônia. Manaus, 1968.

PUBLICAÇÃO DO INPA: Série Medicina; 1958

1. BATISTA, Djalma — Resultados do tratamento dispensarial, especialmente em dois grupos: comunicantes e "caboclos". Rio de Janeiro, 1958.
2. BATISTA, Djalma — Cadastro torácico e morbidade tuberculosa. Rio de Janeiro, 1958.

PUBLICAÇÃO DO INPA: Série Química; 1958-1968

1. ALTMAN, R.F.A. — A presença da oioibina na "Catuaba" (*Ponteria* sp.). Rio de Janeiro, 1956.
2. ALTMAN, R.F.A. — A presença de escatol no "Tachy preto" (*Tachigalia myrmecophila*, Ducke). Rio de Janeiro, 1958.
3. ALTMAN, R.F.A. — A presença de Santonina no "Caxinguba" (*Ficus anthelmintica*, Mart.). Nota preliminar. Rio de Janeiro, 1958.
4. ALTMAN, R.F.A. — A exploração industrial de sementes oleaginosas amazônicas. Rio de Janeiro, 1958.
5. ALTMAN, R.F.A. — A industrialização do fruto do buriti (*Mauritia vinifera* Mart. ou *M. flexuosa*). Manaus, 1964.
6. MARAVALHAS, Nelson — Cinco estudos sobre a farinha de mandioca. Manaus, 1964.
7. LIRA, M.B. — Bromatologia da farinha de mandioca produzida no Amazonas. Manaus, 1964.
8. ALTMAN, R.F.A. — Estudos sobre o fruto de "umari" (*Poraqueiba paraensis*, Ducke e *P. sericea*, Tul.). 1) A composição química do fruto de "umari". (Nota preliminar). 2) O óleo do fruto de "umari". Manaus, 1965.

9. ALTMAN, R.F.A. — Duas oleaginosas da Amazônia. 1) O óleo de "andiroba" (*Goniodiscus elaeospermus*).

MARAVALHAS, N. — Duas oleaginosas da Amazônia. 2) "Castanha de pendula" (*Couepia longipendula* Pilg.) — Valor econômico. Manaus, 1965.

10. MARAVALHAS, Nelson — Estudos sobre o guaraná e outras plantas produtoras de cafeína. Manaus, 1965.
11. ROCHA, A.I. da — A presença de palmatina na *Abuta grandifolia*. Manaus, 1967.
12. ROCHA, A.I. da — A presença de alcaloides em espécies botânicas da Amazônia. Manaus, 1968.

PUBLICAÇÃO DO INPA: Série Viagem Filosófica

1. FONSECA, O. de O.R. da — Alexandre Rodrigues Ferreira: o patólogo. Rio de Janeiro, 1958.
2. ANDRADE, A. de — Alexandre Rodrigues Ferreira e a introdução do método científico nos estudos sociais do Brasil. Rio de Janeiro, 1958.
3. ALEXANDRE Rodrigues Ferreira na visão de quatro naturalistas no Museu Nacional. Rio de Janeiro, 1958.

PUBLICAÇÃO DO INPA: Série Avulsa (Mimeografada)

1. ALTMAN, R.F.A. — O leite de "assacu ou Árvore do Diabo" (*Hura crepitans*, L.) (Nota preliminar). Manaus, 1956.
2. LECHTHALER, R. — Sobre o problema de aproveitamento racional das madeiras da Amazônia. (Nota preliminar). Manaus, 1956.
3. REIS, A.C.F. — Os índios da Amazônia. Manaus, 1956.
4. ALTMAN, R.F.A. — A composição química do fruto do "Umary" (*Poraqueiba paraensis*, Ducke) e (*P. sericea*, Tul.). (Nota preliminar). Manaus, 1956.
5. PROCE, L.T. — Uma expedição geológica no alto rio Juruá, Território Federal do Acre, realizada sob os auspícios do Instituto Nacional de Pesquisas da Amazônia em 1956. Manaus, 1957.
6. RUELLAN, F. — Nota sobre a jazida de calcário da Região do rio Maués. Manaus, 1957.
7. REIS, A.C.F. — Instituto Nacional de Pesquisas da Amazônia. Origem. Objetivos. Funcionamento: Sua contribuição para o conhecimento realístico da Amazônia. Manaus, 1957.
8. RODRIGUES, W.A. — Lista dos nomes vernáculos da flora do Território do Rio Branco. Manaus, 1957.
9. MOURÃO, O.H. — Estudo sobre medidas das grandezas físicas; precisão de medidas e regras de cálculo. Manaus, 1958.
10. CERQUEIRA, N.L. — Relatório da viagem de reconhecimento ao rio Manacapuru. Manaus, 1958.

11. REIS, A.C.F. — A expansão portuguesa na Amazônia nos séculos XVII e XVIII. Manaus, 1958.
12. GESSNER, F. — Relatório provisório de pesquisas limnológicas na Região Amazônica, out. 1956/jan. 1957. Manaus, 1958.
13. REIS, A.C.F. — Relatório do INPA, apresentado ao CNPq relativo ao ano de 1957. Manaus, 1958.
14. BATISTA, D. — Relatório preliminar da expedição a Codajás. Manaus, 1958.
15. REIS, A.C.F. — Prestação de conta de uma administração. Manaus, 1958. (Publicação avulsa, 15) (mimeografada).
16. UCHÔA, J. — Atualidades geográficas. Manaus, 1958.
17. UCHÔA, J. — Atualidades geográficas (2.ª série). Manaus, 1958.
18. UCHÔA, J. — Prontuário geral da divisão territorial, administrativa e judiciária do Estado do Amazonas (1957/1961). Manaus, 1959.
10. UCHÔA, J. — Atualidades geográficas (3.ª série). Manaus, 1959.
20. RODRIGUES, W.A. — Relatório de viagem de reconhecimento dos rios Uatumã e Urubu. Manaus, 1960.
21. UCHÔA, J. — Atualidades geográficas (4.ª série). Manaus, 1960.
22. MOURÃO, O.H. — Estado de espectro do hidrogênio — cálculo da constante de Plank. Manaus, 1963.
23. MIRANDA, P. — Relatório do estágio de limnologia realizado no INPA no período de 4 de jan. a 24 de fev. de 1962. Manaus, 1963.
24. RODRIGUES, W.A. — Situação das investigações florestais do (INPA). Instituto Nacional de Pesquisas da Amazônia. Manaus, 1963.

BOLETIM DO INPA: Série Botânica

30. SILVA, M.F. da — Estudo sobre Caryocaraceae. II. Contribuição para o conhecimento da morfologia foliar de *Caryocar villosum* (Aubl.) pers. e *Caryocar pallidum* A.C. Smith da Amazônia. Manaus, 1969.
31. LOUREIRO, A.A. — Contribuição ao estudo anatômico da madeira de anonáceas da Amazônia. 1) *Unonopsis guatterioides* (A.D.C.) R.E. Fries, *Fusaea longifolia* (Aubl.) Saff., *Xylopiá aromática* Baill. e *Rollinia insignis* R.E. Fries var. *pallida* R.E. Fries. Manaus, 1969.
32. PABST, G.F.J. — Orquídeas novas na região Amazônica (Additamenta ad orchidologiam brasiliensem — VII). Manaus, 1969.
33. ALBUQUERQUE, B.W.P. de — Contribuição ao estudo da nervação foliar de plantas da flora amazônica. 6. Gênero *Fagara* (Rutaceae). Manaus, 1969.
34. RODRIGUES, W.A. — II. Novos dados sobre a acidez das madeiras da Amazônia. Manaus, 1969.

BOLETIM DO INPA: Série Patologia Tropical; 1970

1. ALMEIDA, F.B. de — Flebótomo da Amazônia. II. Sobre ocorrência de anomalias na genitália masculina em *Lytzomya rorotaensis* (Floch e Abonnenc 1944) (Diptera, Psychodidae). Manaus, 1970.
2. CERQUEIRA, N.L. — Simuliidae da Amazônia. V. Descrição de *Simulium septentrionale* sp. n. (Diptera, Nematocera). Manaus, 1970.
3. ALMEIDA, F.B. de — Flebótomos da Amazônia. I. Sobre a presença de *Lutzomya anduzei* (Rozeboom, 1942) no Brasil (Diptera, Psychodidae). Manaus, 1970.
4. ALMEIDA, F.B. de — *Plasmodium brasilianum* reencontrado em seu hospedeiro original, o macaco nacari branco, *Cacajao calvus*. Manaus, 1970.

BOLETIM DO INPA: Série Pesquisas Florestais; 1970

1. BRINKMANN, W.L.F. — Direct and scattered reflection as an aspect of soil survey on the Manaus — Caracaraí — Roadside. Manaus, 1970.
2. BRINKMANN, W.L.F. — Neutron scattering and gamma-ray absorption in soil moisture and soil density determination. Manaus, 1970.
3. BRINKMANN, W.L.F. — Optical characteristics of tropical tree-leaves. 1. Andiroba (*Carapa guianensis* Aubl.). Manaus, 1970.
4. ARAÚJO, V.C. de — Fenologia de essências florestais amazônicas I. Manaus, 1970.
5. HONDA, Mario — Contribuição ao estudo do lenho do gênero *Vochysia* da Amazônia Brasileira. I. *Vochysia guianensis* Aubl., *V. obscura* Warm. e *V. inundata* Ducke. Manaus, 1970.
6. BRINKMANN, W.L.F. — Optical characteristics of tropical tree-leaves. II. *Mogno* (*Swietenia macrophylla* King). Manaus, 1970.
7. SANTOS, U. de M. — Método para investigações comparativas sobre materiais húmicos nas águas naturais da Região Amazônica. Manaus, 1970.
8. ALBUQUERQUE, B.W.P. de — Uma nova espécie de *Rutaceae* da Amazônia. Manaus, 1970.
9. BRINKMANN, W.L.F. — Optical characteristics of tropical tree-leaves and barks. III. Cardeiro (*Scleronema micranthum* Ducke). Ucuúbas (*Viola* ssp.), Breus (*Protium* ssp.) and Matá-Matás (*Eschweilera* ssp.). Manaus, 1970.
10. MATOS, F.J. de A. — A química de leguminosas brasileiras. XXIV. Os flavonoides da *Dalbergia ecastophylla*. Manaus, 1970.

11. CORRÊA, R.G.C. — O óleo essencial da mirtácea *Pseudocaryophyllus pabstianus*. Manaus, 1970.
12. ARAÚJO, V.C. de — Sobre a germinação de *Aniba* (Lauraceae). II. *Aniba canelilla* (H.B.K.) mez casca preciosa. Manaus, 1970.
13. ALBUQUERQUE, B.W.P. de — Contribuição para o conhecimento das espécies amazônicas do gênero *Fagara* (Rutaceae). Manaus, 1970.
14. VIEIRA, A.N. — Aspectos silviculturais do "Pau-Rosa" (*Aniba Duckei* Kostermans). I. Estudos preliminares sobre o incremento volumétrico. Manaus, 1970.
15. LOUREIRO, A.A. — Contribuição ao estudo anatómico da madeira de anonáceas da Amazônia. II. *Bocageopsis multiflora* (Mart.) R.E. Fries. *Guatteria scytophylla* Diels *Xylopia benthami* R.E. Fries e *Guatteria olivacea* R.E. Fries. Manaus, 1970.
16. HONDA, Mario — Contribuição ao estudo do lenho do gênero *Vochysia* da Amazônia Brasileira. II. *Vochysia maxima* Ducke, *V. vismifolia* Spruce ex Warm e *V. rufa* Mart. Manaus, 1970.
17. BRINKMANN, W.L.F. — Relative light intensity measurements in a secondary forest (capoeira) near Manaus — Amazonas — Brazil. Manaus, 1970.

BOLETIM DO INPA: Série Tecnologia

1. MOURÃO, O.H.B. — Determinação do teor de óleo de tungue em mistura com óleo de linhaça.

CADERNOS DA AMAZÔNIA; 1964 - 1966

1. BLUNTSCHLI, Hans — A Amazônia como organismo harmônico. Manaus, 1964.
2. ACKERMANN, F.L. — Geologia e fisiografia da região Bragantina (Estado do Pará). Manaus, 1964.
3. MONTEIRO, M.Y. — O sacado (morfo-dinâmica fluvial). Manaus, 1964.
4. BATISTA, Djalma — Da habilidade da Amazônia. Manaus, 1964.
5. MARLIER, Georges — Étude sur les lacs de l'Amazonie Centrale. Manaus, 1965.
6. MONTEIRO, M.Y. — Antropogeografia do guaraná. Manaus, 1965.
7. PINTO, J.M. — Aspectos econômicos da juta na Amazônia. Manaus, 1966.
8. PINTO, O.M. de O. — Estudo crítico e catálogo remissivo das aves do Território Federal de Roraima. Manaus, 1966.
9. MENDES, J.C. — Moluscos da formação Itaituba (Neocarbonífero), Estado do Pará, Brasil. Manaus, 1966.
10. FONTES, G.M.D. de C. — Alexandre Rodrigues Ferreira (aspectos de sua vida e obra) Manaus, 1966.

LIVROS AVULSOS PUBLICADOS PELO INPA

1. GOODLAND, R. — Glossário de ecologia brasileira. Manaus, Imprensa Oficial do Estado, 1975.
2. PRANCE, G.T. — Árvores de Manaus. Manaus. INPA, 1975. 312p.
3. PRANCE, G.T. — Algumas flores da Amazônia. Manaus, INPA, 1976. 56p.
4. SILVA, M.F. da — Nomes vulgares de plantas amazônicas. Belém, INPA, 1977. 222p.
5. CAVALCANTE, P.S. — Frutas comestíveis da Amazônia. 3.ed. Belém, INPA, 1976. 166p.
6. LOUREIRO, A.A. — Catálogo de madeiras da Amazônia. Belém, SUDAM, 1968, 2v.
7. GOULDING, M. — Ecologia da pesca do rio Madeira. Manaus, INPA, 1979. 172p.
8. SMITH, N.J.H. — A pesca do rio Amazonas. Manaus, INPA, 1979. 195p.
9. TOKARNIA, C.H. — Plantas tóxicas da Amazônia a bovinos e outros herbívoros. Manaus, INPA, 1979. 95p.
10. JUNK, W.J. — Macrófitas aquáticas nas várzeas da Amazônia e possibilidades do seu uso na agropecuária. Manaus, INPA, 1979. 24p.
11. LOUREIRO, A.A. — Essências madeireiras da Amazônia. Manaus, INPA, 1979. 2v.
12. MELO, L.A.S. — Potencialidade agrícola das terras da Amazônia Ocidental. Manaus, SUFRAMA/INPA/EMBRAPA, 1979, 128p.
13. PAHLEN, A. von der — Introdução à horticultura e fruticultura no Amazonas. Manaus, INPA, 1979. 140p.
14. SCHUBART, H.O.R. — Critérios ecológicos para o desenvolvimento agrícola das terras firmes da Amazônia. Manaus, INPA, 1979. 32p.
15. SUANO DA SILVA, A.F. — Repertório bibliográfico dos pesquisadores do INPA. Manaus, INPA, 1980. 81p.
16. ADONIAS, I. — A cartografia da Região Amazônica (catálogo descritivo). Rio de Janeiro, IBGE, 1963. 2v.

ACTA AMAZONICA (*)

- Acta Amazonica**, 1 (1-3): 1971, Suplemento 1 (duas partes)
- Acta Amazonica**, 2 (1-3): 1972
- Acta Amazonica**, 3 (1-3): 1973
- Acta Amazonica**, 4 (1-3): 1974
- Acta Amazonica**, 5 (1-3): 1975
- Acta Amazonica**, 6 (1-4): 1976, Suplemento 4
- Acta Amazonica**, 7 (1-4): 1977, Suplemento 4
- Acta Amazonica**, 8 (1-4): 1978, Suplemento 7
- Acta Amazonica**, 9 (1-4): 1979, Suplemento 4
- Acta Amazonica**, 10 (1-4): 1980, Suplemento 2

(*) — Com relação aos trabalhos e respectivos autores, consulte o índice geral do último número de cada ano.