

## Tinea pseudoimbricata por *M. gypseum* associada à escabiose crostosa\*

Tinea pseudoimbricata caused by *M. gypseum* associated to crusted scabies

Claudia Schermann Poziomczyk<sup>1</sup>

Fabio Luis Becker<sup>3</sup>

Renan Rangel Bonamigo<sup>5</sup>

Bruna Köche<sup>2</sup>

Sérgio Ivan Torres Dornelles<sup>4</sup>

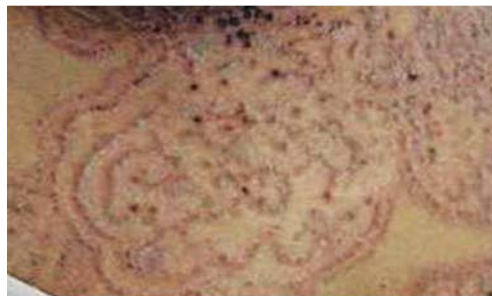
**Resumo:** Tinea pseudoimbricata é relacionada ao *T. tonsurans* e ao *T. rubrum* e a escabiose crostosa é uma dermatose altamente contagiosa, ocasionada pela proliferação excessiva do *S. scabiei var. hominis*. Descrevemos uma paciente com 21 anos, soronegativa para HIV, apresentando ambas doenças dermatológicas. O encontro simultâneo destas dermatoses em pacientes imunocompetentes é muito raro.

Palavras-chave: Escabiose; Microsporium; Tinha

**Abstract:** Tinea pseudoimbricata is related to *T. tonsurans* and *T. rubrum* and crusted scabies is a highly contagious dermatosis caused by excessive proliferation of *S. scabiei var. hominis*. We described a case of a 21-year-old patient, seronegative for HIV, with both skin diseases. The occurrence of these dermatosis simultaneously in immunocompetent patients is very rare.

Keywords: Microsporium; Scabies; Tinea

A tinea pseudoimbricata apresenta-se como placas anulares que formam anéis concêntricos paralelos e imbricados, semelhantes à tinea imbricata,<sup>1</sup> sendo ocasionada por *T. tonsurans* e *T. rubrum*.<sup>2,3</sup> A escabiose crostosa é uma variante da parasitose, causada pelo *S. scabiei var. hominis*, com lesões crostosas atípicas e proliferação excessiva do ácaro. O caso de uma paciente com 21 anos e lesões pruriginosas, iniciadas há dois meses, é descrito. Apresentava extensa área com lesões pápulo-eritematosas, escamosas, em disposições anulares (Figura 1) e nódulos ceratósicos sobrepostos, no tronco e extremidades inferiores



**FIGURA 1:** Lesões pápulo-eritematosas, escamosas, em disposições anulares, no dorso da paciente; abaixo, lesão em grande aumento

Aprovado pelo Conselho Editorial e aceito para publicação em 08.02.2010 .

\* Trabalho realizado no Ambulatório de Dermatologia Sanitária - Porto Alegre (RS), Brasil.

Conflito de interesse: Nenhum / *Conflict of interest:* None

Suporte financeiro: Nenhum / *Financial funding:* None

<sup>1</sup> Médica dermatologista - Porto Alegre (RS), Brasil

<sup>2</sup> Médica dermatologista - Porto Alegre (RS), Brasil

<sup>3</sup> Médica dermatologista - Porto Alegre (RS), Brasil

<sup>4</sup> Mestre em Clínica Médica pela Universidade Federal do Rio Grande do Sul (UFRGS) - Preceptor de Residência Médica em Dermatologia do Ambulatório de Dermatologia Sanitária - Porto Alegre (RS), Brasil.

<sup>5</sup> Mestre e Doutor em Clínica Médica pela Universidade Federal do Rio Grande do Sul (UFRGS) - Preceptor de Residência Médica em Dermatologia do Ambulatório de Dermatologia Sanitária - Porto Alegre (RS), Brasil.

©2010 by Anais Brasileiros de Dermatologia



FIGURA 2: Nódulos ceratósicos sobrepostos, em abdômem

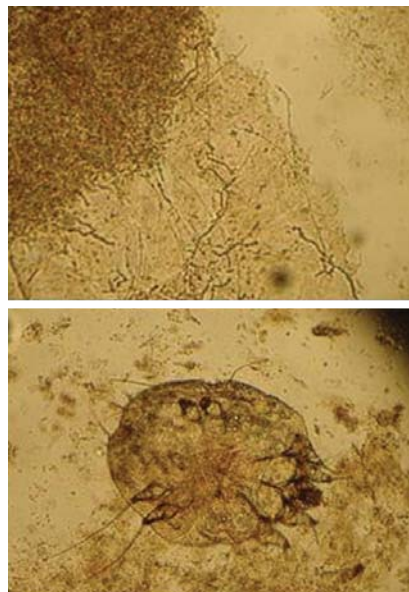


FIGURA 3: Exame micológico direto (acima): filamentos micelianos longos e ramificados; Pesquisa de *Sarcoptes scabiei* (abaixo): vários parasitos por campo

(Figura 2). O exame micológico direto demonstrou filamentos micelianos longos e ramificados, e a pesquisa de *Sarcoptes scabiei*, vários parasitos por campo (Figura 3). A cultura mostrou crescimento de

*Microsporium gypseum*. Os exames laboratoriais eram normais e as sorologias virais eram não reagentes. Trata-se de um caso clínico ímpar de associação entre raro tipo de dermatofitose e a escabiose crostosa. □

#### REFERÊNCIAS

1. Batta K, Ramlogan D, Smith AG, Garrido MC, Moss C. 'Tinea indecisa' may mimic the concentric rings of tinea imbricata. Br J Dermatol. 2002;147:384.
2. Lim SP, Smith AG. "Tinea pseudoimbricata": tinea corporis in a renal transplant recipient mimicking the concentric rings of tinea imbricata. Clin Exp Dermatol. 2003;28:332-3.
3. Ouchi T, Nagao K, Hata Y, Otuka T, Inazumi T. Tricophyton tonsurans infection manifesting as multiple concentric annular erythemas. J Dermatol. 2005;32:565-8.

Como citar este artigo/How to cite this article: Poziomczyk CS, Köche B, Becker FL, Dornelles SIT, Bonamigo RR. *Tinea pseudoimbricata* por *M. gypseum* associada à escabiose crostosa. An Bras Dermatol. 2010;85(4):558-9.