

ESPÉCIES NOVAS DE PSEUDOPHYLLINAE ESPECIALMENTE DO BRASIL
(ORTHOPTERA, TETTIGONIIDAE) *

S. DE TOLEDO PIZA JR.**

Brachyauchenus varicosus sp.n.

♂ - Colore castaneo-picea. Caput parce sculpturatum. Fastigium verticis latum, concavum, apice modice diviso, margines scrobum antennarum superante. Frons nigro-nitida. Antennae pilosae, scapo valido, spina acutissima extus, tuberculo parvo intus armato. Pronotum dense rugulato-granulatum, margine antico in medio dente parvo, sulcis profundis, irregularibus. Elytra extremitatem abdominis valde superantia, venis transversalibus precipue fortiter varicosis. Alae obscurae. Pedes rudini, dense pilosi. Femora antica compressa, basimodice arcuata, subtus spinulis 4-5 armata. Femora intermedia minus arcuata, spinis majoribus. Femora postica spinis 4-6. Tibiae intermediae supra inermes, tibiae posticae fortiter compressae spinis 10 magnis, triangularibus, acutis armatae. Lobi geniculares femorum spinosi, spina externa majore. Lamina supraanalis triangularis, apice obtuso, dimidium cercorum attingente. Cerci teretes, obtusi. Lamina subgenitalis parte distali angustata, subparallela, apice profunde U-inciso, stylis cylindricis, elongatis.

* Entregue para publicação em 28/08/80.

** Departamento de Zoologia, E.S.A. "Luiz de Queiroz, USP.

♀ - Mari similis sed major. Ovipositor modice curvus, acutus, superne prope apicem obsolete serrulatus, disco rugulis nonnullis. Lamina subgenitalis lata, triangularis vel foliacea, obtusa.

| | ♂ | ♀ |
|---------------------|-------|-------|
| Longitudo corporis | 23 mm | 27 mm |
| " pronoti | 5 | 6 |
| " elytrorum | 23 | 27 |
| Latitudo " | 2,8 | 2,5 |
| Longitudo fem. ant. | 7 | 8 |
| " " post. | 13 | 15 |
| " ovipositoris | | 10 |

Tipo: Um macho coletado no E. do Pará, por Silva Gomes, em 1977.

Alótipo: uma fêmea coletada juntamente com o macho.

Parátipo: uma fêmea de Mangabeira, E. de Alagoas, coletada por A.C. Camargo, em 1952. Os tipos se encontram no Dep. Zool. da ESALQ, em Piracicaba, S.P.

Difere de *Brachyauchenus castaneus* Brunner, do qual se aproxima, pela fronte negro-brilhante, pelas varizes das veias elitrais e pelos espinhos dos lobos geniculares.

Entacanthodes tesselalus sp.n. (Fig. 1)

Castaneo-virescens, capite albescenti. Vertex convexus. Oculi rotundati, prominentes. Fastigium verticis triangulare, excavatum, vertice elevato, a fastigio frontis valde remoto, margines scrobi antennarum vix attingente, basi tuberculis 2 obscuris praeditum. Scapus antennarum intus ad apicem dente parvo, obtuso armatus, flagellum parte basali albicanti. Pronotum convexum, haud sculpturatum, non pellucidum, metazona vix elevata, leviter corrugata, margine antico rotundatim producto, margine postico rotundato limbato. Elytra cinereo virescentia, a medio sensim angustata, apice rotundata, ramo radiale sinuoso, in tertia parte apicali oriente, extremitatem abdominis valde superantia. Alae parte anti

ca ocracea, disco invenuste tesselatae. Femora antica subtus spinis 3, femora intermedia 4, femora postica 8, armata. Lobi geniculares-lobus externus femorum intermediorum exceptus - spinosi. Tibiae anticae supra inermes, intermediae spina singula prope basim, posticae multispinosae. Cerci teres, crassi obtusi, lateraliter excavati. Lamina subgenitalis profunde U-incisa, ramis inferne sulcatis, stylis fortissimis, compressi, excavatis, apice acutissimis (Fig. 1).

| | | |
|---------------------|------|----|
| Longitudo corporis | 42 | mm |
| " pronoti | 10,5 | |
| " elytrorum | 48 | |
| Latitudo " | 8 | |
| Longitudo fem. ant. | 13,5 | |
| " " post. | 28 | |
| " stylorum | 8 | |

Pátria: Belém, Pará.

Col.: 1977.

Tipo: um macho no Dep. Zool., ESALQ, Piracicaba.

Difere das espécies conhecidas por ser muito maior, pelas asas grosseiramente tecidas de escuro e pela lamina subgenital dividida em dois longos lobos providos de estilos como na figura.

Eumecopterus vetus sp.n.

Gracillimus, stramineus, pubescens. Frons ampla, convexuscula, nitida, ocello rotundato-ovato, castaneo, antennis uniformibus, spina segmenti II magna, acuta. Fastigium verticis triangulare, elongatum, sulcatum, vertice acuto marginem scrobi antennarum superante. Pronotum fortiter granulatum, sulco postico profundo, metazona carinita. Elytra elongata, parallela, multo longiora quam latiora, apice modice obliquiter-rotundata, venis sat distinctis, longitudinalibus vix flexuosis, sR valde post medium oriente, M a R et Cu aequedistanti. Alae hyalinae, venis flavis. Pedes longes. Femora I spinis 5-7, II spinis 1-2, III spinis 10-11 armata, spi

nis omnibus dilutis, apice nigris. Femora postica dimidio basali faciei internae nigricantia necnon subtus ad faciem externam vitta basali castaneo-denso ornata. Lobi geniculares omnes spinosi. Tibiae intermediae superne inermes, posticae utrinque spinosae. Lamina supraanalis disco triangulari, sulcato, apice obtuso, marginibus perpendiculariter deflexis. Lamina subgenitalis lata, cordiformis, apice acuto, disco in medio obscuriore. Ovipositor longus, angustus, rectus, sine rugas preapicales.

| | | |
|---------------------|-----|----|
| Longitudo corporis | 46 | mm |
| " pronoti | 8,5 | |
| " elytrorum | 72 | |
| Latitudo " | 9 | |
| Longitudo fem. ant. | 18 | |
| " " post. | 32 | |
| " ovipositoris | 22 | |
| Latitudo " | 3 | |

Pátria: Campos do Jordão, S.P.

Col. Spitz, XII - 1926

Tipo: uma fêmea, pertencente ao Museu de Zool. da USP, presentemente no Dep. Zool. da ESALQ, Piracicaba.

Parátipo: uma fêmea, de procedência desconhecida, no Museu de Zool. da USP.

A presente espécie é muito próxima de *Eumecopterus nigrovittatus* Brunner, diferindo por ser maior, por ter o pronoto fortemente granuloso, pelos élitros 9 vezes mais longos do que largos e principalmente pela lâmina supraanal de margens dobradas perpendicularmente para baixo e pela lâmina subgenital em forma de coração com o ápice pontudo.

Glaphyraspis beieri sp.n. (Fig. 2)

Caput virescens, laeve. Vertex modicissime convexus, levissime puncturatus, fastigio cordiformi, sulcato, apice margines scrobium antennarum vix attingente. Frons lata, inae

qualis, raro punctata, oculis mediocribus, non multo salientibus, antennis viridibus, gula nigerrima. Pronotum ocraceo-viride, lobis deflexis longioribus quam altioribus, fortiter granulatis, margine inferiore lutescenti. Elytra viridia, Rs post medium oriente, ramis cum ramis transversis reliquarum venarum laxe reticulatis. Campus stridulatorius in elytro dextro subopaco, colore castanea, in elytro sinistro speculo magno, triangulato-rotundato. Alae hyalinae, venis flavis, transversalibus sat dilutis. Femora virescentia, I et II spinis 4 concoloribus, apice nigris, in II majoribus, III spinis 8 nigris, recurvis, versus apicem crescentibus. Tibiae I superne inermes, II spinis 5, III spinis complurimis. Lobi geniculares, lobo interno femorum intermediarum exceptis, spinosis. Lamina supraanalis brevis, triangularis. Cerci cylindrici, crassi, apice obliquiter truncato, mucrone parvo intus armato. Lamina subgenitalis versus apicem angustata, apice subtruncato, stylis crassis, teretibus, non multo elongatis.

| | | |
|---------------------|------|----|
| Longitudo corporis | 31 | mm |
| " pronoti | 8 | |
| " elytrorum | 31 | |
| Latitudo " | 11,2 | |
| Longitudo fem. ant. | 11 | |
| " " post. | 21 | |
| " styli | 2 | |

Pátria: Serra do Caraça, Santa Bárbara, M.G.

Col.: Araujo & Martins, XI - 1960.

Tipo: um macho, do Museu Zool. USP, presentemente no Dep. Zool. da ESALQ, Piracicaba.

Distingue-se pela cor, pelas granulações do pronoto, pelos espinhos das patas, pela lâmina supraanel triangular e pela lâmina subgenital mais ou menos truncada e provida de estilos grossos e muito menores do que em *G. laeta* (Brunner). O nome da espécie é dado em homenagem ao distinto ortopterólogo vienense, Dr. Max Beier.

Gongrocnemis belemita sp.n. (Fig. 3)

Castaneo vario. Vertex castaneo-surdus. Frons, clypeus, labrumque castaneo dentiore, nitida. Pars lateralis frontis lutea. Discus pronoti crebre granuloso-rugulosus, quam pars reliqua densior, et ab illis vittis luteis irregularibus parce distinctis sectis, margine antico rotundato, inerme, margine postico vix rotundato. Pronotum nitidum. Elytra nitida, maculis nudis obscuris nonnullis necnon reticulis albis inter venas partim ornata, margine postico castaneo-nigro interrupte ornato. Femora antica 3-4 spinosa, intermedia spinis 4, postica spinis 6-7, spinis omnibus concoloribus, apice obscurioribus. Tibiae intermediae supra inermes. Pars ventralis abdominis longitudinaliter in medio castaneo-nigro-nitida. Margo posticus segmenti abdominalis ultimi in medio valde concavus. Lamina supraanalís triangularis, foveolata, apice angusto. Cerci crassi, apice incurvi, mucronati. Lamina subgenitalis convexa versus apicem modice angustata, U-incisa, stylis longis.

| | | |
|--------------------|------|----|
| Longitudo corporis | 27 | mm |
| " pronoti | 6,5 | |
| " elytrorum | 29 | |
| " fem. ant. | 9 | |
| " " post. | 16,5 | |

Pátria: Belém, E. do Pará.

Col.: Silva Garcia, XII - 77.

Tipo: um macho no Dep. Zool. ESALQ, Piracicaba.

Aproxima-se muito de *G. azteca* Sauss. et Pictet, da qual se distingue pela ausência de tubérculo no bordo anterior do pronotum e pela forma da lâmina supraanal.

Gongrocnemis montana sp.n. (Fig. 4)

Precedenti simillima differt pronoto disco nitido, fortiter puncturato, margine antico prominenter angulato-rotundato, elytris dilutioribus, femoribus intermediis 4-spinosis,

lamina subgenitalis profunde incisa, lobis acutissimis, disco ovipositoris in medio longitudinaliter luteo.

| | | |
|--------------------|------|----|
| Longitudo corporis | 26 | mm |
| " pronoti | 5,8 | |
| " elytrorum | 22 | |
| " fem. ant. | 8 | |
| " " post. | 16,5 | |
| " ovipositoris | 10 | |

Pátria: Serra do Navio, Amapá.

Col.: Lenko, XI - 1957.

Tipo: 1 ♀, pertencente ao Museu de Zool. da USP, no Dep. Zool. da ESALQ, Piracicaba.

Gongrocnemis surinama sp.n. (Fig. 5)

Colore castanea uniformi. Antennae concolores. Pronotum granulose, granulis irregularibus humilibusque, margine antico rotundato, postico truncato. Elytra sine maculis. Alae cinereo-obscurae. Pedes inornati. Femora antica et intermedia 3-spinosa, femora postica spinis 7 concoloribus, apice castaneo densiore. Tibiae intermediae supra inermes. Lamina supraanalis triangularis, brevis, apice rotundato. Lamina subgenitalis convexa, brevis, U-incisa. Ovipositor subtus modice convexus, supra post medium concavus, dimidio apicali obscuriore.

| | | |
|--------------------|----|----|
| Longitudo corporis | 26 | mm |
| " pronoti | 6 | |
| " elytrorum | 20 | |
| " fem. ant. | 9 | |
| " " post. | 18 | |
| " ovipositoris | 12 | |

Pátria: Suriname, Distrito Marowijne.

Col.: B. Malkin, X - 1963.

Tipo: 1 ♀, pertencente ao Museu de Zool. da USP, no Dep. Zool. da ESALQ, Piracicaba.

Parátipo: 1 ♀, bem menor, da mesma procedência, col. em VIII-1965, também pertencente ao Museu de Zool. da USP.

Aproxima-se muito de *G. mutica* Brunner, diferindo pelas antenas não anuladas, pelos lobos laterais do pronoto não escurecidos, pela lâmina subgenital curta, convexa, de bordos arredondados e com uma incisão em U e pelas menores dimensões dos élitros, das patas e do ovipositor.

Jimenezia incognita sp.n. (Fig. 6).

Statura mediocri, gracilis, colore laete viridi-tomentosa. Caput - partibus bucalibus ac segmentis antennarum I et II inclusis-albicans. Frons alta, lateraliter compressa. Flagellum antennarum utrinque castaneo-nigrum, scrobi antennarum marginibus supra tangentibus. Oculi magni, obscuri, paulo prominentes. Discus pronoti irregularis, indistincte puncturatus antice et postice rotundatus, sulco postico paulo post medium sito, lobis deflexis rotundatim insertis, angulo antico rotundato, postico recto. Elytra elongata, extremitatem femorum posteriorum valde superantia, venis sat distinctis, Sc et R parallelis, fere tangentibus, Rs valde post medium oriente, ultra medium diviso, ramo antico circa medium furcato. Femora antica et intermedia infra inermia, postica parce spinosa, spinis concoloribus. Tibiae intermediae supra spinulis paucis. Prosternum spinis binis, parvis, triangulatis. Segmentum abdominale dorsale ultimum postice angustatum, prominens, apice nigro-nitidum. Cerci filiformes, elongati. Ovipositor rectus, extremitatem femorum posteriorum attingens, valvis castaneo-marginatis, apice acuto, minutissime denticulato. Lamina subgenitalis brevis, apice obtuse rotundata.

| | | |
|---------------------|-----|----|
| Longitudo corporis | 25 | mm |
| " pronoti | 5 | |
| " elytrorum | 39 | |
| Latitudo " | 5 | |
| Longitudo fem. ant. | 12 | |
| " " post. | 28 | |
| " tibiaram post. | 30 | |
| " ovipositoris | 18 | |
| Latitudo " | 1,8 | |

Pátria e coletor desconhecidos.

Tipo, uma fêmea, no Dep. Zool. ESALQ, Piracicaba.

Difere muito, por caracteres morfológicos e pela coloração, da única espécie do gênero, descrita do Equador, *Jimenezia elegans* Bolivar (macho).

Paraemasia gen. n. (Platyphyllini)

Vertex convexiusculus, fastigio rhomboidali, excavato, basi tuberculis duobus remotis, apice acuto, margines scrobum antennarum attingente. Scapus antennarum dente apicali interno conico armatus. Frons lata, subplana, utrinque depressa. Pronotum breve, rotundatum, tuberculis complurimis, humilibus, irregularibus, margine antico curvatim prominenti, in medio denticulato, utrinque vix sinuoso, margine postico metazonae truncato inermi, disco sulcis latis, sulco postico post medium sito, in lobis deflexis ampliato, lobis ipsis longioribus quam latioribus, marginibus inferioribus antice angulo recto, postice obtuso, orlatis, disco granulato et sulcato. Elytra lata, versus extremitatem regulariter attenuata, Sc et R paralellis sed prope apicem disjunctis, R ad extremitatem divisa, Rs valde post medium oriente, Ma R quam a Cu remotiore, cum Rs subrectis.

Alae uniformes, hyalinae. Prosternum bispinosum, mesosternum obsolete lobulatum, transversum, sulco lato ac profundo praeditum, metasternum latum, sulco profundo subrecto. Coxae normales. Femora spinosa, spinis fortis. Lobi geniculares omnes spinosi. Tibiae intermediae superne spinis raris, tibiae posticae spinis triangularibus, longis, acutis, remotis, internis majoribus. Lamina subgenitalis lata, triangularis, apice obtuso. Lamina supraanalis brevis, basi convexa, prope apicem excavata, apice ipso bilobulato, lobis rotundatis. Ovipositor rectus, fortis, acutus, rugis discoidalibus praeapicalibus, margine superiore post medium modice concavo et obsolete denticulato.

O presente gênero, difere do gênero *Aemasia* Brunner, pela cor castanha escura, pela forma do fastigio do vértice, que alcança as margens dos escrobos antenais, pelo escapo armado de pequeno dente, pelo pronoto provido de pequeno dente no meio do bordo anterior e desarmado no posterior, pelos élitros com Rs nascendo muito depois do meio, pelas coxas normais e todos os lobos geniculares armando de espinho.

Tipo: a espécie seguinte.

Paraemasia paraibana sp.n.

♀ - Characteribus generis, colore castaneo-vario, fronte rufescenti, nitida. Elytra dimidio basilari venis reticulisque ferrugineis deinde virescentibus, segmentis abdominalibus postice modice cinctis, segmento ultimo castaneo-nigro nitido, ovipositore castaneo-obscuro, dimidio apicali, nigro nitido. Femora antica inferne spinis parvis 5, intermedia spinis majoribus 4, postica spinis 6-8 remotis, curvis acutissimis. Tibiae intermediae spinis 2 superne ad basim marginis postici, tibiae posticae multispinosae.

| | | |
|---------------------|----|----|
| Longitudo corporis | 38 | mm |
| " pronoti | 8 | |
| " elytrorum | 34 | |
| Latitudo elytrorum | 9 | |
| Longitudo fem. ant. | 14 | |
| " " post. | 25 | |
| " ovipositoris | 14 | |

Patria: Paraíba, Brasil.

Col.: Exp. Depart. Zool. VI - 1957.

Scopiorinus turrialbae sp.n. (Fig. 7)

♂ - Mediocris, castaneo-virescens. Vertex convexiusculus, rudis sed sine granulis distinctis, linea longitudinali angustissima castaneo-nigra in medio ornatus. Frons subplana, lata, nitida, utrinque modice compressa, ad finem clypei depressa. Antennae ad articulationes segmentorum obscure anulatae, scapo dente apicali parvo armato. Fastigium verticis angusto, excavato, apice margines scrobium antennarum superante. Pronotum rotundatum, dense granulato-corrugatum, sulcis transversis paulo profundis, sulco postico a impressione parva, castaneo-nigra, brevi, secto, metazona, quam mesozona longiore, margine postico curvo, margine antico regulariter procurvo, in medio tuberculato. Elytra extremitatem abdominis valde superantia, versus apicem modice angustata, apice ipso rotundato, Sc et R usque ad quartam partem apicalem conjunctis, R ramos 4 obliquiter emittente. Rami radiales a ramulis

secundariis connecti cellulas formantes. Area costalis venis lo obliquiis, plusminusve parallelis praedita. Speculum sinistrum sub opacum, vix longius quam latius. Speculum dextrum nitidum, quam sinistrum majus, subaeque longusse et latum. Pedes graciles. Femora I et II spinis 4-5 concoloribus, apice castaneo, femora III spinis 5-6. Lobus genicularis externus femorum anticorum et internus femorum II ac III spina armatus. Tibiae intermediae superne inermes. Lamina supraanalis lata, truncata. Lamina subgenitalis parte terminali angusta versus apicem nonnihil latiore, margine postico truncato utrinque lobo brevi rotundato praedito.

♀ - Mari similis sed paulo major. Lamina subgenitalis transversa, margine postico in medio ample emarginato. Ovipositor valde arquatus, versus apicem fortiter attenuatus, apice acuto, superne obsolete denticulatus, discis a parte dorsali basis versus partem ventralem extremitatis serie striarum transversalium praeditis, apicem elytrorum superans.

| | ♂ | | ♀ | |
|---------------------|------|----|----|----|
| Longitudo corporis | 25 | mm | 27 | mm |
| " pronoti | 4,5 | | 5 | |
| " elytrorum | 25 | | 26 | |
| Latitudo " | 6 | | 7 | |
| Longitudo fem. ant. | 10,5 | | 11 | |
| " " post. | 20 | | 21 | |
| " ovipositoris | | | 9 | |

Patria: Costa Rica, Turrialba.

Col.: Evôneo Berti Filho, 1937 (Março)

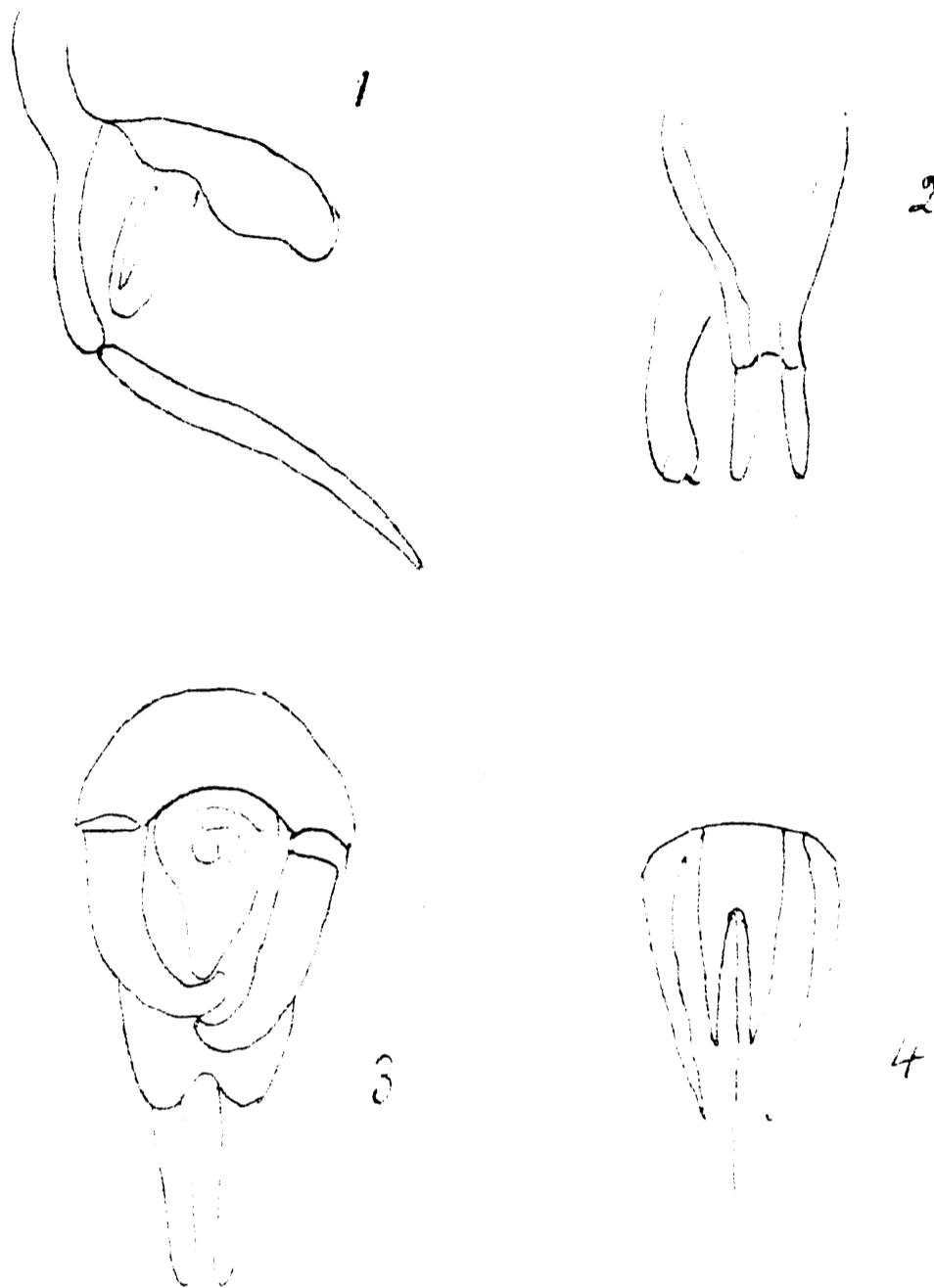
Tipos: um macho e uma fêmea, no Departamento de Zool. da ESALQ, Piracicaba, S.P., Brasil.

A presente espécie difere de *Scopiorinus mucronatus* (Sauss. & Pictet) pelo espinho dos lobos geniculares e pela forma da lâmina subgenital do macho e da fêmea.

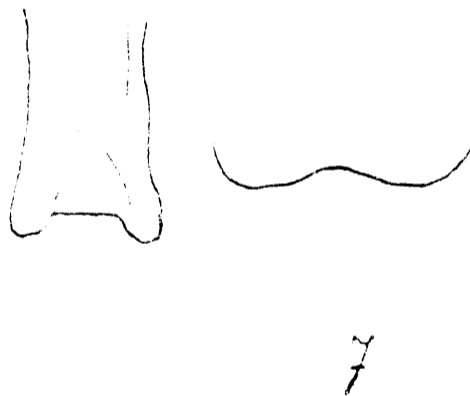
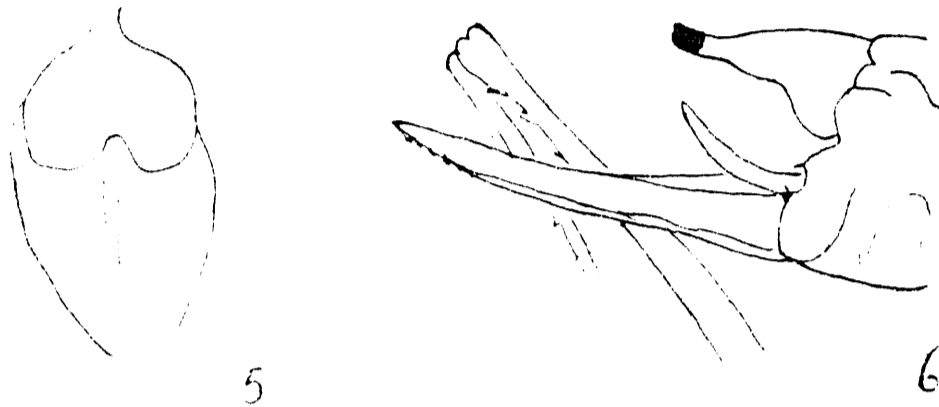
SUMMARY

NEW SPECIES OF PSEUDOPHYLLINAE SPECIALLY FROM BRAZIL
(ORTHOPTERA, TETTIGONIIDAE)

In this paper, the following new species of Pseudophyllinae (Orthoptera-Tettigoniidae) are described, to one of which a new genus was erected: *Brachyauchenus varicosus*, *Entacanthodes tessellatus*, *Eumecopterus vetus*, *Glaphyraspis beieri*, *Gongrocnemis belemita*, *Gongrocnemis montana*, *Gogrocnemis surinama*, *Gimenesia incognita*, *Paraemesia paraibana* (n. g.), and *Scopiorinus turrialbae*.



LEGENDA PARA AS FIGURAS: 1 - *Entacanthodes tessellatus*, macho: lobo da lâmina subgenital, estilo e cerco; 2 - *Glaphyraxis beieri*, macho: cerco e lâmina subgenital; 3 - *Gongrocnemis belemita*, macho: lâmina supraanal, cercos e lâmina subgenital; 4 - *Gongrocnemis montana*, fêmea: lâmina subgenital e cercos.



LEGENDA PARA AS FIGURAS: 5 - *Gongrocnemis surinama*, fêmea: lâmina subgenital e base do ovipositor; 6 - *Jimenesia incognita*, fêmea: lâmina subgenital, cerco, ovipositor e base de uma pata traseira; 7 - *Scorpiorinus turrialbae*, macho e fêmea: lâmina subgenital.