

---

# CATÁLOGO DOS CECIDOMYIIDAE (DIPTERA) DO ESTADO DO RIO DE JANEIRO

*Valéria Cid Maia*<sup>1</sup>

Biota Neotropica v5 (n2) – <http://www.biotaneotropica.org.br/v5n2/pt/abstract?inventory+BN00805022005>

*Recebido em 10/12/04.*

*Revisado em 16/04/05.*

*Publicado em 01/07/2005.*

<sup>1</sup> Museu Nacional, Quinta da Boa Vista, São Cristóvão, Rio de Janeiro, RJ, Brasil. CEP: 20940-040  
E-mail: maiavid@acd.ufrj.br

## ABSTRACT

About 500 species of 170 genera of the Cecidomyiidae are known in the Neotropical Region. The cecidomyiids are poorly known in Brazil, where 159 named species of 75 genera have been reported. Most of the species known in Brazil have been reported from the State of Rio de Janeiro where 95 species of 47 genera have been recorded. The main goal of this paper is to contribute to the knowledge of the diversity of the cecidomyiids in the State of Rio de Janeiro.

**Key words:** *Cecidomyiidae, Diptera, Insecta.*

## RESUMO

Cerca de 500 espécies de 170 gêneros de Cecidomyiidae são conhecidos da Região Neotropical. Os cecidomiídeos são pouco conhecidos no Brasil, onde 159 espécies de 75 gêneros têm sido relatadas. A maioria das espécies conhecidas do Brasil foram encontradas no Estado do Rio de Janeiro, onde 95 espécies de 47 gêneros têm sido registradas. O principal objetivo deste trabalho é contribuir para o conhecimento da diversidade dos cecidomiídeos no Estado do Rio de Janeiro.

**Palavras-chave:** *Cecidomyiidae, Diptera, Insecta.*

## INTRODUÇÃO

Cecidomyiidae é uma família bastante diversificada de Nematocera (Diptera). Os insetos desta família são encontrados em todas as regiões zoogeográficas e totalizam cerca de 5400 espécies e 598 gêneros (Gagné, 2004). A fauna dos Cecidomyiidae neotropicais ainda é pouco conhecida e inclui cerca de 500 espécies em 170 gêneros.

Os Cecidomyiidae surgiram no Cretáceo e diversificaram-se intensamente com o surgimento das Angiospermae (Gagné, 1989). São usualmente divididos em quatro subfamílias: Catotrichinae, Lestremiinae, Porricondylinae e Cecidomyiinae. As três primeiras são pouco diversificadas e incluem essencialmente espécies fungívoras. Já os Cecidomyiinae têm hábitos variados e grande riqueza de espécies. Contêm formas fungívoras, mas principalmente fitófagas (gahadoras ou de vida livre) e predadoras.

## MORFOLOGIA E BIOLOGIA

Os adultos (Fig. 1) são pequenos, variando de 1,0 a 5,0 mm de comprimento. São holópticos ou quase em ambos os sexos; antenas longas, flagelômeros geralmente com circunfilas e aparelho bucal reduzido. As asas são geralmente delicadas e com nervação reduzida em número, sendo a Costa geralmente contínua em torno da asa, usualmente com uma fratura na junção com R5 e mais fraca na margem posterior; R5 simples; M fraca ou ausente (exceto nos Lestremiinae); pernas geralmente longas e finas, esporão tibial ausente; tarsos com 5 artículos. As larvas são muito características (Fig. 2): têm a cápsula cefálica bastante reduzida e cônica, mandíbulas estiletiformes e diminutas; protórax geralmente com uma espátula esternal esclerotizada. O tegumento possui papilas variadas importantes para a sistemática. A pupa é adéctica e geralmente exarata (Fig. 3). Possui estruturas pontiagudas e esclerotizadas que a auxiliam a sair do solo, casulo ou da galha, tais como os chifres antenais e os espinhos faciais e abdominais.

Os adultos dos Cecidomyiidae têm vida efêmera e raramente se alimentam. A maioria reproduz-se sexuadamente, mas em alguns predadores e inquilinos é comum ocorrer pedogênese partenogenética (Gagné, 1989). A maioria das larvas é gahadora e muitas espécies são consideradas importantes pragas agrícolas, especialmente nas regiões Neártica e Paleártica (Barnes, 1946 a, b; 1948 a, b; 1949; 1951; 1956; Nijveldt, 1969; Fernandes, 1987).

## CECIDOMYIIDAE DA REGIÃO NEOTROPICAL

Nos últimos 10 anos, muitas espécies e gêneros novos neotropicais foram descritos, tendo sido inclusive erigidas duas novas tribos para englobar parte dos Cecidomyiidae desta região; algumas espécies foram transferidas de gêneros e outras foram consideradas sinônimas. Parte desses resultados deve-se à revisão da fauna neotropical realizada por Gagné (1994), onde uma

sinopse dos Cecidomyiidae neotropicais é apresentada e todos os gêneros e espécies conhecidos desta região, até aquele momento são listados. No entanto, o volume de informações produzidas desde então torna necessária uma atualização dos dados.

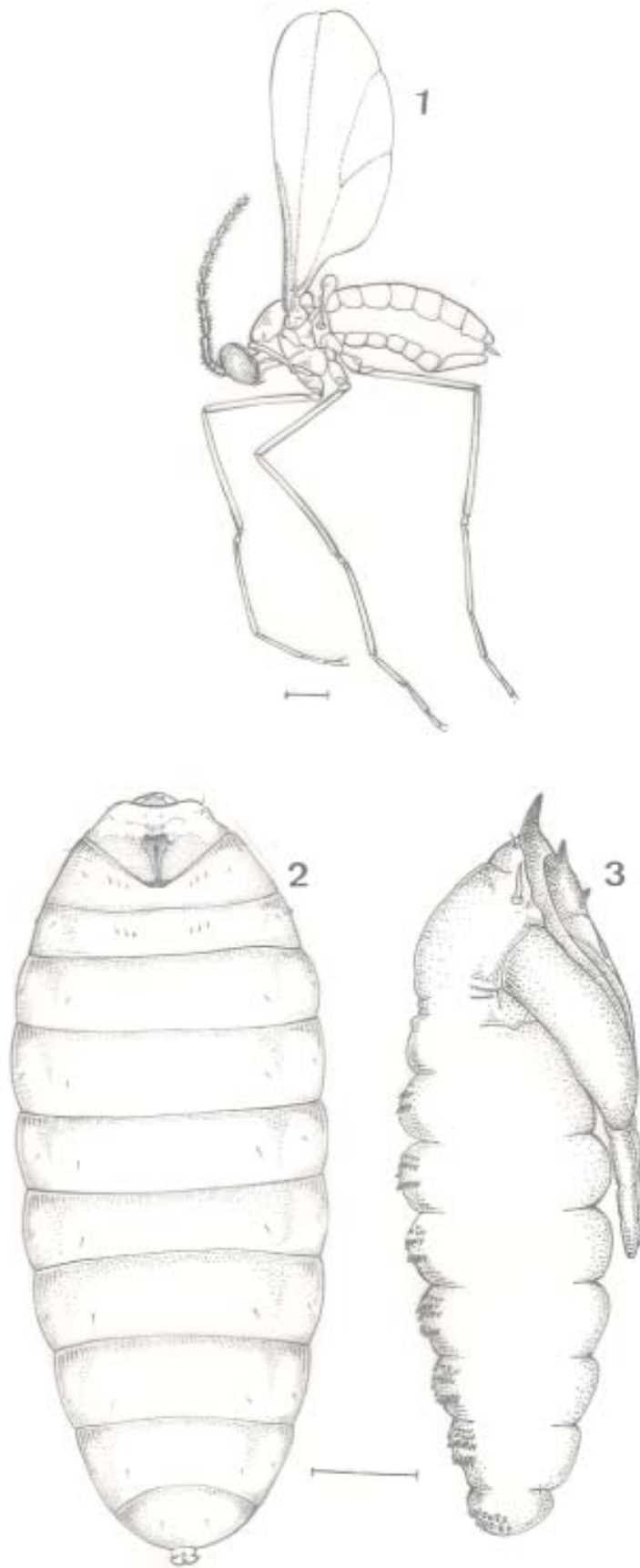
Os Cecidomyiidae apresentam cerca de 170 gêneros na Região Neotropical, sendo vários monotípicos e muitos conhecidos apenas por uma fase do ciclo evolutivo. De algumas espécies gahadoras desconhece-se a planta hospedeira, o que dificulta novas coletas. O material-tipo de diversas espécies está presumivelmente perdido, uma vez que não se encontra nas coleções indicadas como local de depósito. O conhecimento das subfamílias Lestremiinae e Porricondylinae é muito escasso, estando registrados apenas onze e oito gêneros, respectivamente, nesta região. Estas subfamílias são pouco diversificadas e como incluem apenas formas fungívoras e/ou fitófagas de vida livre não têm despertado o mesmo interesse que as formas gahadoras, incluídas em Cecidomyiinae.

Para o Brasil, estão registradas 159 espécies (de 75 gêneros). Deste montante, 95 espécies de 47 gêneros ocorrem no Estado do Rio de Janeiro, o que corresponde a 60% do total. Além das espécies formalmente descritas, a fauna brasileira inclui ainda, cerca de 250 espécies não determinadas de Cecidomyiidae, cujas galhas foram descritas em revistas científicas e cujas plantas hospedeiras foram identificadas.

## ESTUDO TAXONÔMICO DOS CECIDOMYIIDAE NO BRASIL

A fauna brasileira foi estudada de forma pioneira e intensa no início do século XX pelo jesuíta português J. S. Tavares. De 1906 a 1925, ele produziu uma vasta obra sobre os Cecidomyiidae do Brasil, descrevendo 26 gêneros e 56 espécies. Tavares é até hoje o grande nome da cecidologia brasileira. Infelizmente, grande parte do material obtido por este pesquisador está presumivelmente perdido. Mas, recentemente, E. Möhn (Staatliches Museum für Naturkunde, Stuttgart, Alemanha) descobriu no Instituto Nun'Alvres, Caldas de Saúde (Portugal) espécimens que aparentemente fazem parte da Coleção Tavares. Esse material encontra-se no Staatliches Museum für Naturkunde.

E. H. Rübsaamen (Alemanha) e E. P. Felt (Estados Unidos) também contribuíram para o conhecimento da cecidologia brasileira, porém de forma mais modesta. No período de 1905 a 1908, Rübsaamen estudou a fauna de Cecidomyiidae do Brasil e do Peru, descrevendo 17 gêneros e 22 espécies. E. Felt, embora tenha se dedicado mais intensamente ao estudo da fauna norte-americana, esporadicamente descrevia material do Brasil (Felt, 1915a, 1915b). A coleção de Rübsaamen é propriedade do Zoologisches Museum der Humboldt Universität, Berlin (Alemanha), mas atualmente encontra-se no Staatliches Museum für Naturkunde. Já a coleção de E. P. Felt encontra-se no United States National Museum (Washington, USA).



Desde Rübsaamen, trabalhos taxonômicos sobre a fauna brasileira foram realizados de forma esporádica por pesquisadores estrangeiros. Dentre estes, R. J. Gagné (Estados Unidos) é a principal referência, por seu extenso trabalho de revisão de toda a fauna neotropical, incluindo a brasileira (Gagné, 1994) e eventuais descrições de gêneros e espécies do Brasil.

A partir da década de 1990, o estudo da cecidologia brasileira ganhou novo impulso, devido à publicação de vários artigos tratando especificamente da fauna de restingas do Estado do Rio de Janeiro (Couri & Maia, 1992; Maia, 1993a, b, c, d; 1994, 1995a, b, c; 1996a, b; 1999; 2001a, b; Maia & Couri, 1992; Maia & Monteiro, 1999; Maia 2002 *in* Madeira et al., 2002). Estes autores descreveram 10 gêneros e 47 espécies novas.

A grande quantidade de táxons descritos recentemente e a falta de dados sobre a diversidade deste grupo no Estado do Rio de Janeiro motivaram a realização deste catálogo, que ainda inclui novos registros de plantas hospedeiras e de espécies de cecidomídeos. Embora os Cecidomyiidae estejam divididos em 4 subfamílias (Catotrichinae, Lestremiinae, Porricondylinae e Cecidomyiinae), apenas a última delas está representada, até o momento, no Estado do Rio, onde são encontrados exemplares de duas supertribos: Lasiopteridi e Cecidomyiidi. Neste catálogo, os Lasiopteridi são apresentados primeiro, em função de sua menor diversidade. Dentro das supertribos abordadas, adotou-se o critério de apresentar as espécies organizadas em tribos, e em gêneros, em ordem alfabética.

As seguintes siglas de museus foram utilizadas:

MNRJ: Museu Nacional/ Universidade Federal do Rio de Janeiro

SMNS: Staatliches Museum für Naturkunde, Stuttgart, Alemanha

USNM: National Museum of Natural History, Washington, D. C., Estados Unidos da América

ZMHU: Zoologisches Museum der Humboldt Universität, Berlin, Alemanha

#### Cecidomyiidae do Rio de Janeiro

##### Subfamília Cecidomyiinae

##### Supertribo Lasiopteridi

##### Tribo Alycaulini

##### Gênero *Alycaulus* Rübsaamen

*Alycaulus* Rübsaamen, 1916a: 476. Espécie-tipo, *mikaniae* Rübsaamen (mon.)

*globulus* Gagné, 2001 (*in* Gagné et al., 2001), figs. 9-

7. Holótipo macho, MNRJ, parátipos MNRJ e USNM. Localidade tipo: Brasil, RJ, Itatiaia, Rio de Janeiro, Silva Jardim. Planta hospedeira: *Mikania glomerata* Sprengel (Asteraceae). Distr. Brasil.

sp. (provavelmente espécie nova) Maia, 2001 a. Localidade: Brasil, RJ, Maricá e Arraial do Cabo. Planta hospedeira: *Mikania hoehnei* Robinson (Asteraceae). Distr.-Brasil.

##### Gênero *Baccharomyia* Tavares

*Baccharomyia* Tavares, 1917b: 129. Espécie-tipo, *ramosina* Tavares (des. orig.)

*ramosina* Tavares, 1917b: 130, fig. B (1-6). Síntipos: presumivelmente perdidos. Localidade tipo: Brasil, RJ, Nova Friburgo. Planta hospedeira: *Baccharis trimera* (Less.) DC. (Asteraceae). Distr. Brasil.

##### Gênero *Geraldesia* Tavares

*Geraldesia* Tavares, 1917b: 134. Espécie-tipo, *eupatorii* Tavares (des. orig.)

*eupatorii* Tavares, 1917b: 134, fig. C (1-5). Síntipos: presumivelmente perdidos. Localidade tipo: Brasil, RJ, Rio de Janeiro. Planta hospedeira: *Eupatorium* sp. (Asteraceae). Distr. Brasil, El Salvador.

##### Gênero *Neolasioptera* Felt

*Neolasioptera* Felt, 1908: 330. Espécie-tipo, *Lasioptera vitinea* Felt (des. subseq. Coquillet 1910: 575).

*cerei* Rübsaamen, 1905: 81 (*Lasioptera*). Síntipos: ZMHU. Localidade tipo: Brasil, RJ, Cabo Frio. Planta hospedeira: *Selenicereus setaceus* (SD) Berg. (Cactaceae). Distr. Brasil. Ref.: Maia (1999) (descrição do macho, pupa e larva de terceiro ínstar).

*cuphae* Gagné, 1998: 522, figs. 1-9 (*in* GAGNÉ, FERRAZ & MONTEIRO, 1998). Holótipo macho, MNRJ, parátipos MNRJ e USNM. Localidade tipo: Brasil, RJ, Silva Jardim. Planta hospedeira: *Cuphea carthagenensis* (Jacq.) (Lythraceae). Distr. Brasil.

*eugeniae* Maia, 1993a: 718. Holótipo macho, MNRJ, parátipos MNRJ. Localidade tipo: Brasil, RJ, Maricá. Outras localidades: Arraial do Cabo e Rio de Janeiro (Paquetá). Planta hospedeira: *Eugenia uniflora* L. (Myrtaceae). Distr. Brasil. Refs.: Maia (1995c); Maia & Couri (1997).

sp.1. Maia, 2001 a. Localidade: Brasil, RJ, Maricá, Carapebus e Arraial do Cabo. Planta hospedeira: *Arrabidaea conjugata* (Vell.) Mart. (Bignoniaceae). Distr.-Brasil.

sp.2. Maia, 2001 a. Localidade: Brasil, RJ, Maricá. Planta hospedeira: *Inga maritima* Benth (Leguminosae). Distr.-Brasil.

Gênero *Smilasioptera* Möhn

*Smilasioptera* Möhn, 1975: 10. Espécie-tipo, *candelariae* Möhn (des. orig.).

*candelariae* Möhn, 1975: 11, pl. 2, figs. 20-28, pl. 3, figs. 1-9. Holótipo macho, SMNS. Localidade-tipo: El Salvador, Santa Ana, SE Candelaria. Planta hospedeira: *Smilax mexicana* Griseb. ex Kunth (Smilacaceae). Distr.- Brasil e El Salvador.

## Tribo Camptoneuromyiini

Gênero *Camptoneuromyia* Felt

*Camptoneuromyia* Felt, 1908: 334. Espécie-tipo, *Dasineura virginica* Felt (des. subseq. Coquillet 1910: 518).

sp. Maia, 2001a. Localidade: Brasil, RJ, Maricá. Planta hospedeira: *Jacquemontia holosericea* (Weinman) O' Donnell (Convolvulaceae). Distr.-Brasil.

Gênero *Meunieriella* Kieffer

*Meunieria* Rübsamen, 1905: 137. Espécie-tipo, *dalechampia* Rübsamen (des. orig. como n. g., n. sp). Preocc. Kieffer, 1904.

*Meunieriella* Kieffer, 1909: 35, novo nome para *Meunieria* Rübsamen. Espécie-tipo, *Meunieria dalechampia* Rübsamen (aut.).

*Dolicholabis* Tavares, 1918b: 72. Espécie-tipo, *lantanae* Tavares (des. orig.).

*dalechampia* Rübsamen, 1905: 137. Síntipos: ZMHU. Localidade tipo: Brasil, RJ, Rio de Janeiro. Planta hospedeira: *Dalechampia ficifolia* Lam. (Euphorbiaceae). Distr. Brasil.

## Tribo Oligotrophini

Gênero *Apodiplosis* Tavares

*Apodiplosis* Tavares, 1922: 37. Espécie-tipo, *praecox* Tavares (des. orig.).

*praecox* Tavares, 1922: 35, figs. 7,8. Síntipos: presumivelmente perdidos. Localidade tipo: Brasil, RJ, Nova Friburgo. Planta hospedeira: *Psychotria* sp. (Rubiaceae). Distr. Brasil.

Gênero *Calmonia* Tavares

*Calmonia* Tavares, 1917b: 173. Espécie-tipo, *urostigmata* Tavares (des. orig.).

*urostigmata* Tavares, 1917b: 173, pl. X, figs. 10-12, pl. XI, fig. 9. Síntipos: parte presumivelmente perdida; machos e fêmeas, possivelmente síntipos depositados na Coleção Felt. Localidade tipo: Brasil, RJ, Nova Friburgo. Planta hospedeira: *Ficus* sp. (Moraceae). Distr. Brasil.

Gênero *Dasineura* Rondani

*Dasineura* Rondani, 1840: 17. Espécie-tipo, *obscura* Rondani (des. subseq. Rondani 1856: 200).

*Dasyneura* Agassiz & Loew, 1846: 11, emenda de *Dasineura*.

*Perrisia* Rondani 1846: 371. Espécie-tipo, *Cecidomyia urticae* Perris (des. orig.)

*copabanensis* Maia, 1993a: 717, figs. 1-8. Holótipo macho, MNRJ, parátipos MNRJ. Localidade tipo: Brasil, RJ, Arraial do Cabo. Planta hospedeira: *Eugenia copacabanensis* Kiaersk. (Myrtaceae). Distr. Brasil.

*couepiae* Maia, 2001 b. Holótipo, macho, MNRJ, parátipos MNRJ. Localidade tipo: Brasil, RJ, Maricá. Outras localidades: RJ: Arraial do Cabo. Planta hospedeira: *Couepia ovalifolia* (Schott) Benth. (Chrysobalanaceae). Distr. Brasil.

*globosa* Maia, 1995b: 1002, figs. 1-10. Holótipo macho, MNRJ. Parátipos MNRJ Localidade tipo: Brasil, RJ, Maricá. Outras localidades: RJ: Arraial do Cabo, Niterói. Planta hospedeira: *Eugenia rotundifolia* Casar. (Myrtaceae). Distr. Brasil. Refs.: Maia (1995b); Maia & Couri, (1997); Maia (1999).

*myrciariae* Maia, 1995b: 1003, figs. 11-22. Holótipo, macho, MNRJ, parátipos MNRJ Localidade tipo: Brasil, RJ, Maricá. Planta hospedeira: *Myrciaria floribunda* (West ex Willdenow) Berg. (Myrtaceae). Distr. Brasil. Refs.: Maia (1995b); Maia & Couri (1997).

*tavaresi* Maia, 1995b: 1006, figs. 23-33. Holótipo, fêmea, MNRJ. Parátipos, MNRJ Localidade tipo: Brasil, RJ, Maricá. Planta hospedeira: *Neomitranthes obscura* (DC.) N. J. E. Silveira (Myrtaceae). Distr. Brasil. Refs.: Maia (1995b); Maia & Couri (1997).

Gênero *Mayteniella* Maia

*Mayteniella* Maia, 2001b. Espécie-tipo, *distincta* Maia (des. orig.).

*distincta* Maia, 2001 b, figs. 89-96. Holótipo macho, MNRJ, parátipos, MNRJ. Localidade tipo: Brasil, RJ, Maricá. Outras localidades: RJ: Arraial do Cabo, Carapebus e Rio de Janeiro (Paquetá). Planta hospedeira: *Maytenus obtusifolia* Mart. var. *obovata* Mart. (Celastraceae). Distr. Brasil. Ref.: Pamplona, *et al.* (2000).

Gênero *Myrciariamyia* Maia

*Myrciariamyia* Maia, 1994: 635, figs. 1, 4-6, 8-11, 13. Espécie-tipo, *bivalva* Maia (des. orig.).

*bivalva* Maia, 1994: 637, figs. 2-5, 7-8, 10-17. Holótipo macho, MNRJ, parátipos, MNRJ. Localidade tipo: Brasil, RJ, Maricá. Planta hospedeira: *Myrciaria floribunda* (West ex Willdenow) Berg. (Myrtaceae). Distr. Brasil. Ref.: Maia (1995b).



Gênero *Neomitranthella* Maia

*Neomitranthella* Maia, 1995a: 571, figs. 15, 18-22. Espécie-tipo, *robusta* Maia (des. orig.).

*robusta* Maia, 1995a: 571, figs. 16-18, 20-28. Holótipo macho, MNRJ. Parátipos, MNRJ. Localidade tipo: Brasil, RJ, Maricá. Outras localidades: RJ: Arraial do Cabo e Carapebus. Planta hospedeira: *Neomitranthes obscura* (DC.) N. J. E. Silveira (Myrtaceae). Distr. Brasil. Refs.: Maia (1995b); Maia & Couri (1997).

Gênero *Paulliniamyia* Maia

*Paulliniamyia* Maia, 2001 b. Espécie-tipo, *ampla* Maia (des. orig.).

*ampla* Maia, 2001 b, figs. 106-113. Holótipo macho, MNRJ, parátipos, MNRJ. Localidade tipo: Brasil, RJ, Maricá. Outras localidades: RJ: Arraial do Cabo e Carapebus. Planta hospedeira: *Paullinia weinmanniaefolia* Mart. (Sapindaceae). Distr. Brasil.

## Tribo Trotterini

Gênero *Trotteria* Kieffer, 1901

*Trotteria* Kieffer, 1901: 561, novo nome para *Choristoneura* Rübsaamen. Espécie-tipo, *Cecidomyia obtusa* Loew (aut.)

*Choristoneura* Rübsaamen, 1892: 342. Espécie-tipo, *Cecidomyia obtusa* Loew (mon.). preoc. Ledere 1859.

*quadridentata* Maia, 2001 c. Localidade: Brasil, RJ, Maricá. Planta hospedeira: *Pouteria caimito* (R. & P.) Radlk. var. *laurifolia* (Gomes) Baehni (Sapotaceae). Distr.-Brasil.

sp. 1. Maia, 1995b: 1010. Localidade: Brasil, RJ, Maricá. Planta hospedeira: *Eugenia copacabanensis* Kiaersk. (Myrtaceae). Distr.-Brasil. Ref.: Maia (1995c).

## Supertribo Cecidomyiidi

## Tribo Anadiplosini

Gênero *Anadiplosis* Tavares

*Anadiplosis* Tavares, 1916: 41. Espécie-tipo, *pulchra* Tavares (des. orig.)

*pulchra* Tavares, 1916: 42, figs. 3-6. Síntipos: parte presumivelmente perdida, parte depositada na Coleção Felt. Localidade tipo: Brasil, RJ, Nova Friburgo. Planta hospedeira: *Machaerium* sp. (Fabaceae). Distr.-Brasil. Ref.: Tavares (1920c).

*venusta* Tavares, 1916: 46, figs. 7 (A-E) – 9. Síntipos: presumivelmente perdidos. Localidade-tipo: Brasil, RJ, Nova Friburgo. Planta hospedeira: *Machaerium* sp. (Fabaceae). Distr.-Brasil. Ref.: Tavares (1920b, c).

Gênero *Uleella* Rübsaamen

*Uleella* Rübsaamen, 1907: 120. Espécie-tipo, *dalbergiae* Rübsaamen (mon.).

*Uleella* Gagné, 1968: 26, error.

*dalbergiae* Rübsaamen, 1907: 121. Síntipos ZMHU. Localidade tipo: Brasil, RJ, Jacarepaguá. Planta hospedeira: *Dalbergia* sp. (Leguminosae). Distr.-Brasil.

## Tribo Asphondyliini

## Subtribo Asphondyliina

Gênero *Asphondylia* Loew, 1850: 21, 37. Espécie-tipo, *Cecidomyia sarothammi* Loew (des. subs. Karsch 1877: 15).

*Gisonobasis* Rübsaamen 1916 a: 432. Espécie-tipo, *tournefortiae* Rübsaamen (des. subs. Rübsaamen 1916 b: 12).

*Eoasphondylia* (como subgênero de *Asphondylia*) Möhn, 1960: 214. Espécie-tipo, *Asphondylia convolvuli* Möhn (des. orig.)

*borreriae* Rübsaamen, 1905: 74. Síntipos, ZMHU ? Localidade tipo: Brasil, RJ, Harpoador. Outras localidades: RJ: Arraial do Cabo, Maricá e Carapebus. Planta hospedeira: *Borreria* sp. e *Diodia* sp. (Rubiaceae). Distr.-Brasil. Refs.: Rübsaamen (1907); Maia, Couri & Monteiro (1992) (descrição da larva, macho e fêmea).

*communis* Maia & Couri, 1992: 658, figs. 25-27 (in MAIA, COURI & MONTEIRO, 1992). Holótipo macho, MNRJ, parátipos, MNRJ. Localidade tipo: Brasil, RJ, Maricá. Planta hospedeira: *Ximenia americana* L. var. *americana* (Olacaceae). Distr.-Brasil. Ref.: Maia (1999) (descrição da larva, macho e fêmea).

*cordiae* Möhn, 1959: 338, pl. 40, figs. 75-77. Holótipo macho, SMNS, parátipos, SMNS. Localidade tipo: El Salvador, La Libertad, W Ateos. Planta hospedeira: *Cordia alba* (Jacq.) Roem. & Schult., *C. dentata* Poir e *C. verbenacea* DC. (Boraginaceae). Distr.-Brasil (RJ: Maricá e Carapebus) e El Salvador. Ref.: Maia (2001a).

*glomeratae* Gagné, 2001 (in Gagné, Oda & Monteiro, 2001): figs.: 18-22, 28-29. Holótipo macho, MNRJ, parátipos MNRJ. Localidade tipo: Brasil, RJ, Rio de Janeiro, Parati, Teresópolis e Silva jardim (Reserva Biológica de Poço das Antas). Planta hospedeira: *Mikania glomerata* Sprengel (Asteraceae). Distr.-Brasil.

*maricensis* Maia & Couri, 1992: 658, figs. 25-27 (in Maia et al., 1992). Holótipo fêmea, MNRJ, parátipos, MNRJ. Localidade tipo: Brasil, RJ, Maricá. Planta hospedeira: *Struthanthus maricensis* Rizz. (Loranthaceae). Distr.-Brasil.

*moehnei* Skuhrová, 1989: 203. Holótipo macho, Coleção Tavares. Planta hospedeira: *Mikania guaco* Humb. & Bonpl. (Asteraceae). Distr.-Brasil. Refs.: Gagné et al. (2001).

*tavaresi* Möhn, 1973: 4, pl. 1, figs. 7-13 (*Asphondylia*), preoc. por Rübsaamen, 1916. Holótipo macho, Coleção Tavares. Localidade-tipo: Brasil, Rio Grande do Sul, São Leopoldo.

*peploniae* Maia, 2001 b: figs. 8-14. Holótipo macho, MNRJ, parátipos, MNRJ. Localidade tipo: Brasil, RJ, Carapebus. Planta hospedeira: *Peplonia asteria* (Vell.) Font. & Schw. (Asclepiadaceae). Distr.-Brasil.

*sennae* Maia & Couri, 1992: 656, fig. 17 (in Maia *et al.*, 1992). Holótipo fêmea, MNRJ, parátipos, MNRJ. Localidade tipo: Brasil, RJ, Maricá. Planta hospedeira: *Senna bicapsularis* (L.) Roxb. (Leguminosae). Distr.-Brasil.

*ulei* Rübsaamen, 1907: 172. Síntipos, ZMHU ? Localidade tipo: Brasil, RJ, Palmeiras. Planta hospedeira: *Mikania* sp. (Asteraceae). Distr.-Brasil. Ref.: Möhn (1973).

sp.1. Maia, 2001 a. Localidade: Brasil, RJ, Carapebus. Planta hospedeira: *Vernonia rufogrisea* St. Hill (Asteraceae). Distr.-Brasil.

sp.2. Maia, 2001 a. Localidade: Brasil, RJ, Carapebus e Maricá. Planta hospedeira: *Erythroxylum ovalifolium* Peyr. Distr.-Brasil.

sp.3. Pamplona *et al.*, 2000. Localidade: Brasil, RJ, Rio de Janeiro (Paquetá). Planta hospedeira: *Porophyllum ruderale* (Jacq.) Cass. (Asteraceae). Distr.-Brasil.

#### Gênero *Bruggmanniella* Tavares

*Bruggmanniella* Tavares, 1909: 19. Espécie-tipo, *braziliensis* Tavares (mon.).

*Hemibruggmanniella* Möhn, 1961: 6. Espécie-tipo, *Bruggmanniella oblita* Tavares (des. orig.).

*byrsonimae* Maia & Couri, 1992: 657, figs. 18-24 (*Asphondylia*). Holótipo macho, MNRJ, parátipos, MNRJ. Localidade tipo: Brasil, RJ, Maricá. Outras localidades: RJ, Carapebus. Planta hospedeira: *Byrsonima sericea* DC. (Malpighiaceae) Distr.-Brasil. Ref.: Maia (1999).

*maytenuse* Maia & Couri, 1992: 655, figs. 12-16 (*Asphondylia*). Holótipo fêmea, MNRJ, parátipos, MNRJ. Localidade tipo: Brasil, RJ, Maricá. Planta hospedeira: *Maytenus obtusifolia* Mart. var. *obovata* Mart. (Celastraceae). Distr.-Brasil. Ref.: Maia (1999) (descrição da larva).

*oblita* Tavares, 1920a: 34. Lectótipo, fêmea, Coleção Tavares. Localidade tipo: Brasil, RJ, Nova Friburgo. Planta hospedeira: *Schinus* sp. (Anacardiaceae). Distr.-Brasil. Ref.: Möhn (1961: 7) (redescr. larva, pupa e fêmea).

#### Gênero *Parazalepidota* Maia

*Parazalepidota* Maia, 2001 b. Espécie-tipo, *clusiae* Maia (des. orig.)

*clusiae* Maia, 2001 b: figs. 5-107. ). Holótipo macho, MNRJ, parátipos, MNRJ. Localidade tipo: Brasil,

RJ, Maricá. Outras localidades: RJ, Arraial do Cabo e Niterói. Planta hospedeira: *Clusia fluminensis* Tr. & Pl. (Clusiaceae). Distr.-Brasil.

#### Gênero *Perasphondylia* Möhn

*Perasphondylia* Möhn, 1960: 218. Espécie-tipo, *reticulata* Möhn (des. orig.).

*mikaniae* Gagné, 2001 (in Gagné *et al.*, 2001): figs.: 30-31, 70-75. Holótipo macho, MNRJ, parátipos MNRJ. Localidade tipo: Brasil, RJ, Silva Jardim (Reserva Biológica de Poço das Antas), Parati e Parque Nacional de Itatiaia. Planta hospedeira: *Mikania glomerata* Sprengel (Asteraceae).

#### Gênero *Rhoasphondylia* Möhn

*Rhoasphondylia* Möhn, 1960: 224. Espécie-tipo, *Oxasphondylia friburgensis* Tavares (des. orig.).

*friburgensis* Tavares, 1917b: 126, fig. A (1-6). Síntipos: presumivelmente perdidos. Localidade-tipo: Brasil, RJ, Nova Friburgo. Planta hospedeira: *Baccharis dracunculifolia* DC., *B. schultzei* Baker e *B. trinervis* Pers. (Asteraceae). Distr.-Brasil. Ref.: Möhn (1960).

#### Gênero *Zalepidota* Rübsaamen

*Zalepidota* Rübsaamen, 1907: 38. Espécie-tipo, *piperis* Rübsaamen (mon.).

*Ozobia* Kieffer, 1913: 97. Espécie-tipo, *tavaresi* Kieffer (des. orig.)

*Oxasphondylia* Felt, 1915b: 204. Espécie-tipo, *reticulata* Felt (des. orig.).

*piperis* Rübsaamen 1907: 121. Síntipos: ZMHU ? Localidade-tipo: Brasil, RJ, Rio de Janeiro (Tijuca). Planta hospedeira: *Piper* sp. (Piperaceae). Distr.-Brasil. Refs.: Rübsaamen (1908) e Möhn (1963).

#### Subtribo Schizomyiina

##### Gênero *Anasphondylia* Tavares

*Anasphondylia* Tavares, 1920a: 38. Espécie-tipo, *Asphondylia myrtaceae* Tavares (des. orig.).

*myrtaceae* Tavares, 1920b: 125, pl. III, figs. 10-13. Síntipos: presumivelmente perdidos. Localidade-tipo: Brasil, RJ, Nova Friburgo. Planta hospedeira: espécie indeterminada de Myrtaceae. Distr.-Brasil. Ref.: Tavares (1922).

##### Gênero *Bruggmannia* Tavares

*Bruggmannia* Tavares, 1906: 81. Espécie-tipo, *braziliensis* Tavares (des. orig.).

*Feltomyia* Kieffer 1913: 100. Espécie-tipo, *Ulella pisonifolia* Felt (des. orig.).

*acaudata* Maia, 2004: 761, figs. 1-19. Holótipo macho, MNRJ, parátipos, MNRJ. Localidade-tipo: Brasil, RJ, Maricá. Outras localidades: RJ, Arraial do Cabo, Maricá, Carapebus e Rio de Janeiro (Paquetá). Planta hospedeira: *Guapira opposita* (Vell.) Reitz. (Nyctaginaceae). Distr.-Brasil. Ref.: Maia (2001a).

*elongata* Maia & Couri, 1992: 210, figs. 1-14. Holótipo macho, MNRJ, parátipos, MNRJ. Localidade-tipo: Brasil, RJ, Maricá. Outras localidades: RJ, Arraial do Cabo, Carapebus e Maricá. Planta hospedeira: *Guapira opposita* (Vell.) Reitz. (Nyctaginaceae). Distr.-Brasil. Ref.: Maia & Monteiro (1999).

*lignicola* Kieffer, 1913: 101 (sem descrição, cita Rübsaamen, 1905: 133) (*Uleella*). Síntipo: ZMHU ?. Localidade-tipo: Brasil, RJ, Serra do Macahé. Planta hospedeira: *Neea* sp. (Nyctaginaceae) (orig. como *Dalbergia* sp.). Distr.-Brasil.

*longicauda* Kieffer, 1913: 101 (sem descrição, cita Rübsaamen, 1908: 26) (*Uleella*). Síntipo: ZMHU ?. Localidade-tipo: Brasil, RJ, Rio de Janeiro. Planta hospedeira: *Neea* sp. (Nyctaginaceae). Distr.-Brasil.

*monteiroi* Maia & Couri, 1992: 214, figs. 26-31. Holótipo fêmea, MNRJ, parátipos, MNRJ. Localidade-tipo: Brasil, RJ, Maricá. Planta hospedeira: *Guapira opposita* (Vell.) Reitz. (Nyctaginaceae). Distr.-Brasil.

*neana* Kieffer, 1913: 101 (sem descrição, cita Rübsaamen, 1907: 121, fig. 3) (*Uleella*). Síntipo: ZMHU ?. Localidade-tipo: Brasil, RJ, Rio de Janeiro. Planta hospedeira: *Neea* sp. (Nyctaginaceae). Distr.-Brasil.

*robusta* Maia & Couri, 1992: 212, figs. 15-25. Holótipo macho, MNRJ, parátipos, MNRJ. Localidade-tipo: Brasil, RJ, Maricá. Outras localidades: RJ, Arraial do Cabo, Carapebus e Paquetá. Planta hospedeira: *Guapira opposita* (Vell.) Reitz. (Nyctaginaceae). Distr.-Brasil. Ref.: Maia & Monteiro (1999).

#### Gênero *Pisphondylia* Möhn, 1964

*Pisphondylia* Möhn, 1964: 344. Espécie-tipo, *salvadorensis* Möhn (des. orig.)

*brasiliensis* Couri & Maia, 1992: 730, figs. 1-2. Holótipo macho, MNRJ, parátipos, MNRJ. Localidade-tipo: Brasil, RJ, Maricá. Planta hospedeira: *Guapira opposita* (Vell.) Reitz. (Nyctaginaceae). Distr.-Brasil.

#### Gênero *Proasphondylia* Felt

*Proasphondylia* Felt, 1915b: 203. Espécie-tipo, *brasiliensis* (des. orig.)

*formosa* Maia, 1993b: 217, figs. 18-11. Holótipo macho, MNRJ, parátipos, MNRJ. Localidade-tipo: Brasil, RJ, Maricá. Planta hospedeira: *Guapira opposita* (Vell.) Reitz. (Nyctaginaceae). Distr.-Brasil.

*guapirae* Maia, 1993b: 216, figs. 1-6. Holótipo macho, MNRJ, parátipos, MNRJ. Localidade-tipo: Brasil, RJ, Arraial

do Cabo. Planta hospedeira: *Guapira opposita* (Vell.) Reitz. (Nyctaginaceae). Distr.-Brasil. Ref.: Maia (1999) (descrição da larva).

#### Gênero *Schizomyia* Kieffer

*Schizomyia* Kieffer, 1889: 183. Espécie-tipo, *galiorum* Kieffer (mon.)

sp.1. Maia, 2001 a. Localidade: Brasil, RJ, Maricá. Planta hospedeira: *Jacquemontia holosericea* (Weinman) O'Donell (Convolvulaceae). Distr.-Brasil.

sp.2. Maia, 2001 a. Localidade: Brasil, RJ, Maricá. Planta hospedeira: *Sebastiania glandulosa* (Mart.) Pax. (Euphorbiaceae). Distr.-Brasil.

sp.3. Localidade: Brasil, RJ, Rio de Janeiro (Grumari). Planta hospedeira: *Stachyrtapheta* sp. (Verbenaceae). Distr.-Brasil.

sp.4. Gagné, 1994. Localidade: Brasil, RJ. Planta hospedeira: *Psittacanthus robustus* (Martius in Schultes & J. H. Schultes) Mart. (Loranthaceae). Distr.-Brasil.

#### Gênero *Stephomyia* Tavares

*Stephomyia* Tavares, 1916: 54. Espécie-tipo, *eugeniae* Tavares (mon.)

*epeugeniae* Gagné, 1994: 144.

*eugeniae* Tavares, 1916: 54, figs. 12-14. Homônimo secundário de *eugeniae* Felt. Lectótipo (Möhn, 1962: 234) na Coleção Tavares; parte da série original na Coleção Felt. Localidade-tipo: Brasil, RJ, Rio de Janeiro (Jardim Botânico). Planta hospedeira: *Eugenia* sp. (Myrtaceae). Distr.-Brasil.

*espiralis* Maia, 1993c: 526, figs. 16-20. Holótipo fêmea, MNRJ, parátipos, MNRJ. Localidade-tipo: Brasil, RJ, Arraial do Cabo e Maricá. Planta hospedeira: *Eugenia copacabanensis* Kiaersck (Myrtaceae). Distr.-Brasil. Refs.: Maia (1995c); Maia & Couri (1997); Maia (1999) (descrição da pupa).

*mina* Maia, 1993c: 528, figs. 21-23. Holótipo macho, MNRJ, parátipos, MNRJ. Localidade-tipo: Brasil, RJ, Maricá. Outras localidades: RJ, Carapebus. Planta hospedeira: *Neomitranthes obscura* (DC) N. J. E. Silveira (Myrtaceae). Distr.-Brasil. Refs.: Maia (1995c); Maia & Couri (1997).

*rotundifoliorum* Maia, 1993c: 523, figs. 1-5. Holótipo macho, MNRJ, parátipos, MNRJ. Localidade-tipo: Brasil, RJ, Maricá. Outras localidades: RJ, Arraial do Cabo. Planta hospedeira: *Eugenia rotundifolia* Casar (Myrtaceae). Distr.-Brasil. Refs.: Maia (1995c); Maia & Couri (1997); Maia (1999).

*tetralobae* Maia, 1993c: 525, figs. 10-15. Holótipo fêmea, MNRJ, parátipos, MNRJ. Localidade-tipo: Brasil, RJ, Maricá. Planta hospedeira: *Eugenia copacabanensis* Kiaersck (Myrtaceae). Distr.-Brasil. Refs.: Maia (1995c); Maia & Couri (1997).



sp. Maia, 2001a. Localidade: Brasil, RJ, Carapebus. Planta hospedeira: *Eugenia multiflora* Camb. (Myrtaceae). Distr.-Brasil.

#### Tribo Cecidomyiini

##### Gênero *Contarinia* Rondani

*Contarinia* Rondani 1860: 289. Espécie-tipo, *Tipula loti* DeGeer (des. orig.).

*gemmae* Maia, 2002 (in Madeira *et al.*, 2002): 45, figs. 68-83b. Holótipo macho, MNRJ, parátipos MNRJ. Localidade-tipo: Brasil, RJ, Carapebus. Planta hospedeira: *Calophyllum brasiliense* Camb. (Clusiaceae). Distr.-Brasil.

*ubiquita* Gagné, 2001 (in Gagné *et al.*, 2001): figs.: 32-33. Holótipo larva, MNRJ, parátipos MNRJ. Localidade-tipo: Brasil, RJ, Silva Jardim (Reserva Biológica de Poço das Antas), Parque Nacional da Serra dos Órgãos e Parati. Planta hospedeira: *Mikania glomerata* Sprengel (Asteraceae). Em galhas de *Perasphondylia mikaniae* Gagné, 2001 (in Gagné *et al.*, 2001).

sp.1. Maia, 2001 a. Localidade: Brasil, RJ, Maricá. Planta hospedeira: *Manilkara subsericea* (Mart.) Dubard (Sapotaceae). Distr.-Brasil.

sp.2. Maia, 2001 a. Localidade: : Brasil, RJ, Maricá. Planta hospedeira: *Ouratea cuspidata* (St. Hill) Engl. (Ochnaceae). Distr.-Brasil.

sp.3. Gagné, 1994. Localidade: Brasil, RJ. Planta hospedeira: *Heteropteris* sp. (Malpighiaceae). Distr.-Brasil.

#### Tribo Clinodiplosini

##### Gênero *Cleitodiplosis* Tavares

*Cleitodiplosis* Tavares, 1921: 108. Type species, *Necrophlebia graminis* Tavares (mon.).

*graminis* Tavares, 1916: 37, figs. 1 A-C, 2 (*Necrophlebia*). Síntipos: parte presumivelmente perdida e parte na Coleção Felt. Localidade-tipo: Brasil, RJ. Planta hospedeira: *Paspalum conjugatum* Bergius (Poaceae). Distr.-Brasil.

##### Gênero *Clinodiplosis* Kieffer

*Clinodiplosis* Kieffer, 1895: cclxxx. Espécie-tipo, *Diplosis cilicrus* Kieffer (des. orig.).

*chlorophora* Rübsaamen, 1905: 82. Síntipos, ZMHU. Localidade-tipo: Brasil, RJ, Fabrica. Planta hospedeira: *Chlorophora tinctoria* (L.) Gaudich. ex Benth. (Moraceae). Distr.-Brasil.

*diodiae* Maia, 2001b, figs. 15-21. Holótipo macho, MNRJ, parátipos, MNRJ. Localidade-tipo: Brasil, RJ, Carapebus. Planta hospedeira: *Diodia gymnocephala* (DC.) K. Schum. (Rubiaceae). Distr.-Brasil.

*marcetia* Tavares, 1917a: 22, figs. 1-5 (*Eudiplosis*).

Síntipos: parte presumivelmente perdida e parte na Coleção Felt. Localidade-tipo: Brasil, RJ, Nova Friburgo. Planta hospedeira: *Marcetia* sp. (Melastomataceae). Distr.-Brasil.

*melissae* Maia, 1993d: 695, figs. 1-12. Holótipo macho, MNRJ, parátipos, MNRJ. Localidade-tipo: Brasil, RJ, Maricá. Planta hospedeira: *Melissa officinalis* L. (Labiatae). Distr.-Brasil.

*profusa* Maia, 2001b, figs. 22-30. Holótipo macho, MNRJ, parátipos, MNRJ. Localidade-tipo: Brasil, RJ, Maricá. Outras localidades: RJ, Arraial do Cabo. Planta hospedeira: *Eugenia uniflora* L. (Myrtaceae). Distr.-Brasil.

*rubiae* Tavares 1918a: 70, pl. III, fig. 12 (*Eudiplosis*). Síntipos: presumivelmente perdida. Localidade-tipo: Brasil, RJ, Nova Friburgo. Planta hospedeira: *Rubia* sp. (Rubiaceae). Distr.-Brasil.

sp.1. Maia, 2001a. Localidade: Brasil, RJ, Maricá. Planta hospedeira: *Atronium* sp. (Anacardiaceae). Distr.-Brasil.

sp.2. Maia, 2001a. Localidade: Brasil, RJ, Carapebus. Planta hospedeira: *Peplonia asteria* (Vell.) Font. & Schw. (Asclepiadaceae). Distr.-Brasil.

sp.3. Maia, 2001a. Localidade: Brasil, RJ, Maricá. Planta hospedeira: *Mikania hoehnei* Robinson (Asteraceae). Distr.-Brasil.

sp.4. Maia, 2001a. Localidade: Brasil, RJ, Maricá e Carapebus. Planta hospedeira: *Erythroxyllum ovalifolium* Peyr. (Erythroxyllaceae). Distr.-Brasil.

sp.5. Maia, 2001a. Localidade: Brasil, RJ, Maricá. Planta hospedeira: *Heteropteris nitida* DC. (Malpighiaceae). Distr.-Brasil.

sp.6. Maia, 2001a. Localidade: Brasil, RJ, Maricá e Carapebus. Planta hospedeira: *Neomitranthes obscura* (DC) N. J. E. Silveira (Myrtaceae). Distr.-Brasil.

sp.7. Maia, 2001a. Localidade: Brasil, RJ, Carapebus. Planta hospedeira: *Passiflora mucronata* Lam. (Passifloraceae). Distr.-Brasil.

sp.8. Maia, 2001a. Localidade: Brasil, RJ, Maricá e Carapebus. Planta hospedeira: *Paullinia weinmanniaefolia* Mart. (Sapindaceae). Distr.-Brasil.

sp.9. Maia, 2001a. Localidade: Brasil, RJ, Maricá e Carapebus. Planta hospedeira: *Smilax rufescens* Griseb. (Smilacaceae). Distr.-Brasil.

sp.10. Rübsaamen, 1907. Brasil, RJ. Planta hospedeira: *Mikania guaco* Bonpl. e *Mikania* sp. (Asteraceae). Distr.-Brasil.

##### Gênero *Iatrophobia* Rübsaamen

*Iatrophobia* Rübsaamen, 1916a: 469. Espécie-tipo, *Clinodiplosis brasiliensis* Rübsaamen (mon.).

*Iatrophobia* Barnes 1946: 32. Emend.

*brasiliensis* Rübsaamen, 1907: 156 (*Clinodiplosis*).

Síntipos, ZMHU. Localidade-tipo: Brasil, RJ e Santa Catarina, Tubarão. Planta hospedeira: *Manihot dichotoma* Ule, *M. palmata* Müll. Arg. e *M. utilissima* Pohl. (Euphorbiaceae). Distr.-Brasil, Colombia, Costa Rica, Guiana, Peru, St. Vincent, Tobago e Trinidad. Refs.: Rübsaamen (1916a), Tavares (1918a), Korytkowski & Sarmiento (1967) (como *Hyperdiplosis* sp.).

#### Gênero *Lioidiplosis* Gagné

*Lioidiplosis* Gagné, 2001 (in Gagné *et al.*, 2001). Espécie-tipo, *cylindrica* Gagné, 2001 (in Gagné *et al.*, 2001) (des. orig.).

*conica* Gagné, 2001 (in GAGNÉ, ODA & MONTEIRO, 2001): figs. 43, 47, 51-52, 56. Holótipo macho, MNRJ, parátipos, MNRJ. Localidade-tipo: Brasil, RJ, Rio de Janeiro (Parque Nacional da Tijuca) e Silva Jardim (Reserva Biológica de Poço das Antas). Planta hospedeira: *Mikania glomerata* Sprengel (Asteraceae). Distr.-Brasil.

*cylindrica* Gagné, 2001 (in Gagné *et al.*, 2001): figs.: 35-42, 46, 49-50, 55. Holótipo macho, MNRJ, parátipos, MNRJ. Localidade-tipo: Brasil, RJ, Silva Jardim (Reserva Biológica de Poço das Antas). Planta hospedeira: *Mikania glomerata* Sprengel (Asteraceae). Distr.-Brasil.

*spherica* Gagné, 2001 (in Gagné *et al.*, 2001): figs. 44, 48, 53-54, 57-58. Holótipo macho, MNRJ, parátipos, MNRJ. Localidade-tipo: Brasil, RJ, Parati e Silva Jardim (reserva Biológica de Poço das Antas). Planta hospedeira: *Mikania glomerata* Sprengel (Asteraceae). Distr.-Brasil.

#### Gênero *Schismatodiplosis* Rübsaamen

*Schismatodiplosis* Rübsaamen, 1916a: 467. Espécie-tipo, *Clinodiplosis lantanae* Rübsaamen (mon.).

*lantanae* Rübsaamen, 1907: 151 (*Clinodiplosis*). Síntipos: ZMHU. Localidade-tipo: Brasil, RJ (Cabo Frio e Palmeiras) e Santa Catarina (Tubarão). Outras localidades: RJ, Paquetá e Niterói. Planta hospedeira: *Lantana camara* L., *L. hispida* Kunth, *L. urticifolia* e *Lantana* spp. (Verbenaceae). Distr. - Brasil, México e Trinidad. Refs.: Rübsaamen (1916a), Tavares (1917a) e Pamplona *et al.* (2000).

#### Tribo Lestodiplosini

##### Gênero *Lestodiplosis* Kieffer

*Leptodiplosis* Kieffer, 1894a: xxviii. Grafia original invalidada (Comissão Internacional de Nomenclatura Zoológica 1958).

*Lestodiplosis* Kieffer, 1894b: 84. Espécie-tipo, *Cecidomyia pictipennis* Perris (des. subseq. Kieffer, 1895 a: cclxxx).

*Coprodiplosis* Kieffer 1894b: 84. Espécie-tipo, *cryphali* Kieffer (mon.).

*braziliensis* Tavares, 1920b: 113 (*Coprodiplosis*).

Síntipos: presumivelmente perdidos. Localidade-tipo: Brasil, RJ, Nova Friburgo. Hospedeiro: ex galha de *Anadiplosis pulchra* Tavares, 1916 (Diptera, Cecidomyiidae). Distr.-Brasil.

sp.1. Maia & Couri, 1997: 229. Localidade: Brasil, RJ, Maricá. Hospedeiro: cecidomídeo (Diptera) galhador em *Eugenia rotundifolia* Casar (Myrtaceae); galha: enrolamento marginal da folha. Distr.-Brasil. Refs.: Maia (1995c); Maia & Couri (1997).

sp.2. Maia & Couri, 1997: 229. Localidade: Brasil, RJ, Maricá. Hospedeiro: cecidomídeo (Diptera) galhador em *Myrciaria floribunda* (West ex Willdenow) Berg. (Myrtaceae); galha: enrolamento marginal da folha. Refs.: Maia (1995c); Maia & Couri (1997).

sp.3. Maia, 2001a. Localidade: Brasil, RJ, Maricá e Carapebus. Planta hospedeira: *Stylosanthes guianensis* Sw. (Leguminosae) – larvas livres na inflorescência. Distr.-Brasil.

sp.4. Maia, 2001a. Localidade: Brasil, RJ, Maricá. Planta hospedeira: *Paullinia weinmanniaefolia* Mart (Sapindaceae), galha: dobramento de folhas jovens. Distr.-Brasil.

#### Tribo Lopesiini

##### Gênero *Cordiamyia* Maia

*Cordiamyia* Maia, 1996a: 579, figs. 1, 5-10, 16-17. Espécie-tipo, *globosa* Maia (des. orig.).

*globosa* Maia, 1996a: 581, figs. 2-6, 8-18. Holótipo macho MNRJ, parátipos MNRJ. Localidade-tipo: Brasil, RJ, Maricá. Outras localidades: RJ, Arraial do Cabo e Carapebus. Planta hospedeira: *Cordia verbenacea* DC. (Boraginaceae).

##### Gênero *Lopesia* Rübsaamen

*Lopesia* Rübsaamen 1908: 29. Espécie-tipo, *brasiliensis* Rübsaamen (mon.).

*brasiliensis* Rübsaamen 1908: 30, figs. 11, 12. Síntipos, ZMHU. Localidade-tipo: Brasil, RJ, Rio de Janeiro; Santa Catarina, Tubarão. Planta hospedeira: *Ossaea* sp. (Melastomataceae). Distr.-Brasil.

*caulinaris* Maia, 2002 (in Madeira *et al.*, 2002): 32, figs 1-17b. Holótipo macho MNRJ, parátipos MNRJ. Localidade-tipo: Brasil, RJ, Carapebus. Planta hospedeira: *Calophyllum brasiliense* Camb. (Clusiaceae). Distr.-Brasil.

*conspicua* Maia, 2002 (in Madeira *et al.*, 2002): 34, figs 18-34b. Holótipo macho MNRJ, parátipos MNRJ. Localidade-tipo: Brasil, RJ, Carapebus. Planta hospedeira: *Calophyllum brasiliense* Camb. (Clusiaceae). Distr.-Brasil.

*grandis* Maia, 2001b: figs. 57-65. Holótipo macho, MNRJ, parátipos, MNRJ. Localidade-tipo: Brasil, RJ, Carapebus. Planta hospedeira: *Dalbergia ecastophylla* L. Taub (Leguminosae). Distr.-Brasil.

*elliptica* Maia, 2002 (in Madeira *et al.*, 2002): 37, figs 35-51b. Holótipo macho MNRJ, parátipos MNRJ. Localidade-tipo: Brasil, RJ, Carapebus. Planta hospedeira: *Calophyllum brasiliense* Camb. (Clusiaceae). Distr.-Brasil.

*linearis* Maia, 2002 (in Madeira *et al.*, 2002): 41, figs 52-67b. Holótipo macho MNRJ, parátipos MNRJ. Localidade-tipo: Brasil, RJ, Carapebus. Planta hospedeira: *Calophyllum brasiliense* Camb. (Clusiaceae). Distr.-Brasil.

*marginalis* Maia, 2001b: figs. 66-74. Holótipo macho, MNRJ, parátipos, MNRJ. Localidade-tipo: Brasil, RJ, Maricá. Outras localidades: Rio de Janeiro, Arraial do Cabo. Planta hospedeira: *Couepia ovalifolia* (Schott) Benth (Chrysobalanaceae). Distr.-Brasil.

*simplex* Maia, 2002 (in Maia *et al.*, 2002): figs. 14-26. Holótipo macho, MNRJ, parátipos, MNRJ. Localidade-tipo: Brasil, RJ, Carapebus. Planta hospedeira: *Protium icicariba* (DC.) March (Burseraceae). Distr.-Brasil.

*singularis* Maia, 2001b: figs. 75-81. Holótipo macho, MNRJ, parátipos, MNRJ. Localidade-tipo: Brasil, RJ, Maricá. Outras localidades: RJ, Arraial do Cabo. Planta hospedeira: *Pouteria venosa* (Mart.) Baehni (Sapotaceae). Distr.-Brasil.

#### Gênero *Myrciamyia* Maia

*Myrciamyia* Maia, 1995a: 567, figs. 1, 4-9. Espécie-tipo, *maricaensis* Maia (des. orig.).

*maricaensis* Maia, 1995a: 569, figs. 2-4, 6-14. Holótipo macho, MNRJ, parátipos MNRJ. Localidade-tipo: Brasil, RJ, Maricá. Outras localidades: RJ, Arraial do Cabo e Carapebus. Planta hospedeira: *Myrcia ovata* Camb. (Myrtaceae). Refs.: Maia (1995c); Maia & Couri (1997).

#### Gênero *Rochadiplosis* Tavares

*Rochadiplosis* Tavares, 1917a: 33. Espécie-tipo, *tibouchinae* Tavares (des. orig.).

*tibouchinae* Tavares, 1917a: 34, figs. 5,6, pl. V, figs 1-10. Síntipos: parte presumivelmente perdida e parte na Coleção Felt. Localidade-tipo: Brasil, RJ, Nova Friburgo. Planta hospedeira: *Tibouchina* sp. (Melastomataceae). Distr.-Brasil.

#### Gêneros de Cecidomyiidi não posicionados em tribo

#### Gênero *Arrabidaeamyia* Maia

*Arrabidaeamyia* Maia, 2001b. Espécie-tipo, *serrata* Maia (des. orig.).

*serrata* Maia, 2001b: figs. 1-7. Holótipo macho MNRJ, parátipos MNRJ. Localidade-tipo: Brasil, RJ, Maricá. Outras localidades: RJ, Arraial do Cabo e Carapebus. Planta hospedeira: *Arrabidaea conjugata* (Vell.) Mart. (Bignoniaceae). Distr.-Brasil.

#### Gênero *Clusiamyia* Maia

*Clusiamyia* Maia, 1996b: 829, figs 1, 4-9. Espécie-tipo, *nitida* Maia (des. orig.).

*nitida* Maia, 1996b: 831, figs. 2-6, 8-10. Holótipo macho, MNRJ, parátipos MNRJ. Localidade-tipo: Brasil, RJ, Maricá. Outras localidades: RJ, Arraial do Cabo. Planta hospedeira: *Clusia lanceolata* Camb. (Clusiaceae). Distr.-Brasil. Refs.: Maia (1999) e Maia (2001a).

*granulosa* Maia, 2001b: figs. 31-38. Holótipo macho, MNRJ, parátipos MNRJ. Localidade-tipo: Brasil, RJ, Carapebus. Planta hospedeira: *Clusia hilariana* Schtdl. (Clusiaceae). Distr.-Brasil.

#### Gênero *Contodiplosis* Gagné

*Contodiplosis* Gagné, 1994: 180. Espécie-tipo, *Compsodiplosis friburgensis* Tavares (des. orig.).

*friburgensis* Tavares, 1915: 150, figs. 3-5 (*Compsodiplosis*). Síntipos: presumivelmente perdidos; espécimens de ambos os sexos depositados na Coleção Felt, mas com etiqueta da Bahia. Localidade-tipo: Brasil, RJ, Nova Friburgo. Planta hospedeira: *Styrax* sp. (Styracaceae). Distr.-Brasil. Ref.: Gagné (1994).

*humilis* Tavares, 1915: 154, figs. 6-7 (*Compsodiplosis*). Síntipos: presumivelmente perdidos. Localidade-tipo: Brasil, RJ, Nova Friburgo. Planta hospedeira: *Styrax* sp. (Styracaceae). Distr.-Brasil. Ref.: Gagné (1994).

*tristis* Tavares, 1915: 156, fig. 8 (*Compsodiplosis*). Síntipos: presumivelmente perdidos. Localidade-tipo: Brasil, RJ, Nova Friburgo. Planta hospedeira: *Styrax* sp. (Styracaceae). Distr.-Brasil. Ref.: Gagné (1994).

#### Gênero *Dactylodiplosis* Rübsaamen

*Dactylodiplosis* Rübsaamen, 1916a: 452. Espécie-tipo, *heisteriae* Rübsaamen (mon.).

*icaribae* Maia, 2002 (in Maia *et al.*, 2002): figs. 1-13. Holótipo macho, MNRJ, parátipos MNRJ.

Localidade-tipo: Brasil, RJ, Carapebus. Planta hospedeira: *Protium icicaribae* (DC.) March (Burseraceae). Distr.-Brasil.

#### Gênero *Epihormomyia* Felt

*Epihormomyia* Felt, 1915a: 155. Espécie-tipo, *auripes* Felt (mon.).

*miconiae* Maia, 2001 b: figs. 47-56. Holótipo macho, MNRJ, parátipos MNRJ. Localidade-tipo: Brasil, RJ, Carapebus. Planta hospedeira: *Miconia cinnamomifolia* (DC.) Naudin (Melastomataceae). Distr.-Brasil.

#### Gênero *Frauenfeldiella* Rübsaamen

*Frauenfeldiella* Rübsaamen, 1905: 122. Espécie-tipo, *coussapoe* Rübsaamen (des. orig. como n. g. e n. sp.).



*coussapoe* Rübsaamen, 1905: 122. Síntipos ZMHU. Localidade-tipo: Brasil, RJ, Rio de Janeiro (Gávea) e Amazonas (Juruá Miry). Planta hospedeira: *Coussapoa* sp. (Moraceae). Distr.-Brasil. Ref.: Gagné (1994).

Gênero *Karshomyia* Felt

*Karshomyia* Felt, 1908: 398. Espécie-tipo, *Mycodiplosis viburni* Felt (des. orig.).

*Lobodiplosis* Felt, 1908: 397. Espécie-tipo, *Mycodiplosis acerina* Felt (des. orig.).

sp. Localidade: Brasil, RJ, Niterói. Planta hospedeira: desconhecida. Distr.-Brasil.

Gênero *Manilkaramyia* Maia

*Manilkaramyia* Maia, 2001b. Espécie-tipo, *notabilis* Maia (des. orig.).

*notabilis* Maia, 2001b: figs. 82-88. Holótipo macho MNRJ, parátipos MNRJ. Localidade-tipo: Brasil, RJ, Carapebus. Planta hospedeira: *Manilkara subsericea* (Mart.) Dubard. (Sapotaceae). Distr.-Brasil.

Gênero *Mikaniadiplosis* Gagné

*Mikaniadiplosis* Gagné, 2001 (in Gagné et al., 2001). Espécie-tipo, *annulipes* Gagné (des. orig.).

*annulipes* Gagné, 2001 (in GAGNÉ, ODA & MONTEIRO, 2001): figs.: 59-69. Holótipo macho MNRJ, parátipos MNRJ. Localidade-tipo: Brasil, RJ, Rio de Janeiro, Parati, Teresópolis e Silva Jardim (Reserva Biológica de Poço das Antas). Planta hospedeira: *Mikania glomerata* Sprengel (Asteraceae). Distr.-Brasil.

Gênero *Resseliella* Seitner

*Resseliella* Seitner, 1906: 174. Espécie-tipo, *piceae* Seitner (des. orig.).

sp.1. Maia, 1995a: 1003. Localidade: Brasil, RJ, Maricá. Planta-hospedeira: *Eugenia rotundifolia* Casar (Myrtaceae). Distr.-Brasil. Refs.: Maia (1995c: 1010); Maia & Couri (1997).

sp.2. Maia, 2001a. Localidade: Brasil, RJ, Carapebus. Planta-hospedeira: *Micania cinnamomifolia* (DC) Naudin (Melastomataceae). Distr.-Brasil.

Novos registros de localidades apresentadas neste catálogo:

Arraial do Cabo: *Alycaulus* sp.; *Arrabidaemyia serrata*; *Asphondylia borrieriae*; *Bruggmannia acaudata*; *Bruggmannia elongata*; *Bruggmannia robusta*; *Clinodiplosis profusa*; *Clusiamyia nitida*; *Cordiamyia globosa*; *Dasineura couepiae*; *Dasineura globosa*; *Lopesia marginalis*; *Lopesia singularis*; *Mayteniella distincta*; *Myrciamyia maricensis*; *Neolasioptera*

*eugeniae*; *Neolasioptera* sp.; *Neomitranthella robusta*; *Parazalepidota clusiae*; *Paulliniamyia ampla*; *Proasphondylia guapirae*; *Stephomyia mina* e *Stephomyia rotundifoliorum*.

Niterói: *Dasineura globosa*; *Lopesia grandis*; *Karschomyia* e *Schismatodiplosis lantanae*.

## AGRADECIMENTOS

Agradeço a FAPERJ (Fundação de Amparo à Pesquisa do Estado do Rio de Janeiro, Proc. E-26/151.714/1999) pelo suporte financeiro: e a Luís Antônio Alves Costa (Museu Nacional/UFRJ) pelas ilustrações do adulto, larva e pupa.

## REFERÊNCIAS BIBLIOGRÁFICAS

- AGASSIZ, L. & H. LOEW, 1846. Nomina systematica generum dipterorum. [Pt. 4] 42 pp. In Agassiz, L. Nomenclator Zoologicus. Fasc. 9/10: Titulum et praefationem operis, etc. Soloduri, Switzerland.
- BARNES, H. F., 1946a. Gall Midges of Economic Importance. Vol. 1: Gall Midges of Root and vegetable crops. Crosby Lockwood & Son, London. 104 pp., 10 pls.
- BARNES, H. F., 1946b. Gall Midges of Economic Importance. Vol. 2: Gall Midges of Fooder Crops. Crosby Lockwood & Son, London. 160 pp., 3 pls.
- BARNES, H. F., 1948a. Gall Midges of Economic Importance. Vol. 3: Gall Midges of Fruit. Crosby Lockwood & Son, London. 184 pp., 9 pls.
- BARNES, H. F., 1948b. Gall Midges of Economic Importance. Vol. 4: Gall Midges of Ornamental Plants and Shrubs. Crosby Lockwood & Son, London. 165 pp., 10 pls.
- BARNES, H. F., 1949. Gall Midges of Economic Importance. Vol. 6: Gall Midges of Miscellaneous Crops. Crosby Lockwood & Son, London. 229 pp., 14 pls.
- BARNES, H. F., 1951. Gall Midges of Economic Importance. Vol.5: Gall Midges of Trees. Crosby Lockwood & Son, London. 270 pp., 8 pls.
- BARNES, H. F., 1956. Gall Midges of Economic Importance. Vol. 7: Gall Midges of Cereal Crops. Crosby Lockwood & Son, London. 261 pp., 16 pls.
- COQUILLET, D. W., 1910. The Espécie-tipo of the North American genera of Diptera. Proceedings of United States Natural Musseum, Washington, D. C., 37: 499-647.
- COURI M. S. & V. C. MAIA, 1992. Considerações sobre *Pisphondylia* Möhn, 1960 (Diptera, Cecidomyiinae, Asphondyliidi), com descrição de uma espécie nova do Brasil. Revista brasileira de Entomologia, São Paulo, 36 (4): 729-730.
- FELT, E. P., 1908. Appendix D. New York State Museum Bulletin, New York, 124: 286-422, pls. 33-44.



- FELT, E. P., 1915a. New South America gall midges. *Psyche*, Cambridge, **22**: 152-157.
- FELT, E. P., 1915b. New genera and species of gall midges. *Proceedings of United States Museum*, Washington, **48**: 195-211.
- FERNANDES, G. W. 1987. Gall Forming Insects: their economic importance and control. *Revista Brasileira de Entomologia*, São Paulo, **31** (3): 379-398.
- GAGNÉ, R. J., 1968. [fascicle] 23. Family Cecidomyiidae, pp. 1-62. *In* Papavero, ed. A Catalogue of the Diptera of the Americas South of the United States. Departamento de Zoologia, Secretaria da Agricultura, São Paulo, Brasil.
- GAGNÉ, R. J., 1989. The Plant-Feeding Gall Midges of North America. Cornell University Press, Ithaca, N. Y. xi + 356 pp., 4 pls.
- GAGNÉ, R. J., 1994. The Gall Midges of the Neotropical Region. Cornell University Press, Ithaca, N. Y. xiv + 352 pp.
- GAGNÉ, R. J. 2004. A Catalog of the Cecidomyiidae (Diptera) of the World. Entomological Society of Washington, Washington, 408 pp.
- GAGNÉ, R. J.; F. F. FERRAZ & R. F. MONTEIRO, 1998. A new species of *Neolasioptera* Felt (Diptera: Cecidomyiidae) on *Cuphea carthagenensis* (Jacq.) Macbride (Lythraceae) in Brazil, with notes on its biology. *Proceedings of Entomological Society of Washington*, Washington, **100** (3): 521-525.
- GAGNÉ, R. J.; R. A. M. ODA & R. F. MONTEIRO, 2001. The gall midges (Diptera: Cecidomyiidae) of *Mikania glomerata* (Asteraceae) in southeastern Brazil. *Proceedings of Entomological Society of Washington*, Washington.
- I. C. Z. N., 1958. International Trust for zoological Nomenclature, Londres, U.K..
- KARSCH, F. A. F., 1877. Revision der Gallmücken. E. C. Brunn, Münster i. W. 58 pp., 1 pl.
- KIEFFER, J. J., 1889. Neue Beiträge zur Kenntnis der Gallmücken. *Entomologische Nachrichten*, München, **15**: 149-156, 171-176, 183-194, 202-212.
- KIEFFER, J. J., 1894a. [untitled]. *Bulletin Bimensuel de la Société Entomologique de France*, Paris, **63**: xxviii-xxix.
- KIEFFER, J. J., 1894b. Description de quelques larves de Cécidomyes. *Feuille des Jeunes Naturalistes*, Paris, **24**: 83-88, 119-121, 147-152, 185-189.
- KIEFFER, J. J., 1895. [untitled]. *Bulletin Bimensuel de la Société Entomologique de France*, Paris, **63** (1894): cclxxx.
- KIEFFER, J. J., 1901. Synopsis des zoocécidies d'Europe. *Annales de la Société Entomologique de France*, Paris, **70**: 233-578.
- KIEFFER, J. J., 1904. Nouvelles cécidomyies xylophiles. *Annales de la Société Scientifique de Bruxelles*, Bruxelles, **28** (1903): 367-410, pl.
- KIEFFER, J. J., 1909. Contributions à la connaissance des insectes gallicoles. *Bulletin de la Société d'Histoire Naturelle de Metz*, Metz, **28**: 1-35.
- KIEFFER, J. J., 1913. Diptera. Fam. Cecidomyiidae. *Genera Insectorum*, Bruxelles, **152**: 1-346 pp., 15 pls.
- KORYTKOWSKI, G. C. & A. SARMIENTO, 1967. *Hyperdiplosis* sp. (Dipt.: Cecidomyiidae), un insecto formador de agallas en las hojas de la yuca. *Revista Peruana de Entomologia*, Lima, **10**: 44-50.
- LOEW, H., 1850. Dipterologische Beiträge. Vierter Teil. Oeffentl. Prüfung der Schüler des Königlichen Friedrich-Wilhelms-Gymnasiums zu Posen 1850, Berlin, 1-40.
- MAIA, V. C., 1993a. Descrição de duas espécies novas de Cecidomyiidae (Diptera) associadas a *Eugenia* spp. (Myrtaceae). *Revista Brasileira de Entomologia*, São Paulo, **37** (4): 717-721.
- MAIA, V. C., 1993b. Considerações sobre *Proasphondylia* Felt (Diptera, Cecidomyiidae) com descrições de duas espécies novas associadas com *Guapira opposita* (Vell.) Reitz. (Nyctaginaceae). *Revista Brasileira de Zoologia*, Curitiba, **10** (2): 215-218.
- MAIA, V. C., 1993c. Considerações sobre *Stephomyia* Tavares (Diptera, Cecidomyiidae, Asphondyliidi), com descrição de quatro espécies novas associadas com *Eugenia* L. e *Neomitranthes obscura* (DC.) Legr. (Myrtaceae). *Revista Brasileira de Zoologia*, Curitiba, **10** (3): 521-530.
- MAIA, V. C., 1993d. Uma nova espécie de *Clinodiplosis* Kieffer (Diptera, Cecidomyiidae) associada com *Melissa officinalis* Linnaeus (Labiatae) no Brasil. *Revista Brasileira de Zoologia*, Curitiba, **10** (4): 695-697.
- MAIA, V. C., 1994. *Myrciariamyia bivalva*, gen. n. e sp. n. (Diptera, Cecidomyiidae) associado com *Myrciaria floribunda* (Camb.) Legr. (Myrtaceae) no Brasil. *Revista Brasileira de Zoologia*, Curitiba, **11** (4): 635-639.
- MAIA, V. C., 1995a. Dois gêneros novos de Cecidomyiidae (Diptera) associados à Myrtaceae, na restinga da Barra de Maricá, Rio de Janeiro, Brasil. *Revista Brasileira de Zoologia*, Curitiba, **12** (3): 567-574.
- MAIA, V. C., 1995b. Três espécies novas de *Dasineura* Rondani (Diptera, Cecidomyiidae) associadas a Myrtaceae na restinga da Barra de Maricá, Rio de Janeiro. *Revista Brasileira de Zoologia*, Curitiba, **12** (4): 1010-1008.
- MAIA, V. C., 1995c. Chaves para a classificação de galhas de Cecidomyiidae (Diptera) em Myrtaceae na restinga da Barra de Maricá, Rio de Janeiro. *Revista Brasileira de Zoologia*, Curitiba, **12** (4): 1009-1013.
- MAIA, V. C., 1996a. *Cordiamyia globosa* gen. n. e sp. n. (Diptera, Cecidomyiinae, Cecidomyiidi) associado com *Cordia verbenacea* DC. (Boraginaceae) no Brasil. *Revista Brasileira de Zoologia*, Curitiba, **13** (3): 579-583.

- MAIA, V. C., 1996b. *Clusiamyia nitida* gen. n. e sp. n. (Diptera, Cecidomyiinae, Cecidomyiidi) associado com *Clusia lanceolata* Camb. (Clusiaceae) no Brasil. Revista Brasileira de Zoologia, Curitiba, 13 (4): 829-832.
- MAIA, V. C., 1999. Artrópodes associados às galhas de Cecidomyiidae (Diptera) em *Eugenia, rotundifolia* (Myrtaceae) e *Clusia lanceolata* (Clusiaceae) em uma restinga do Rio de Janeiro, Brasil. Iheringia, Série Zoológica, Porto Alegre, 87: 75-79.
- MAIA, V. C., 2001 a. The gall midges (Diptera, Cecidomyiidae) from three restingas of Rio de Janeiro State, Brazil. Revista Brasileira de Zoologia, Curitiba, 8 (2): 583-630.
- MAIA, V. C., 2001 b. New genera and species of gall midges (Diptera, Cecidomyiidae) from three restingas of Rio de Janeiro State, Brazil. Revista Brasileira de Zoologia, Curitiba, 18 (Supl. 1): 1-32.
- MAIA, V. C., 2001 c. Two new species of gall midges (Diptera, Cecidomyiidae) associated with *Pouteria caimito* var. *laurifolia* (Sapotaceae) in Brazil. Studia Dipterologica, Saale, 8 (1): 103-110.
- MAIA, V. C. 2004. Description of a new species of *Bruggmannia* Tavares (Diptera, Cecidomyiidae) associated with *Guapira opposita* (Vell.) Reitz. (Nyctaginaceae). Revista Brasileira de Zoologia, Curitiba, 21 (4): 761-764.
- MAIA, V. C. & M. S. COURI, 1992. Descrição de três espécies novas de *Bruggmannia* Tavares, 1906 (Diptera, Cecidomyiidae, Asphondyliidi) do Brasil associadas com *Guapira opposita* (Nyctaginaceae). Revista Brasileira de Biologia, Rio de Janeiro, 53 (2): 209-215.
- MAIA, V. C. & M. S. COURI, 1997. Cecidomyiidae (Diptera) associated with Myrtaceae at restinga of Barra de Maricá (RJ). Revista Brasileira de Biologia, Curitiba, 57 (2): 227-230.
- MAIA, V. C.; M. S. COURI & R. F. MONTEIRO, 1992. Sobre seis espécies de *Asphondylia* Loew, 1850 do Brasil (Diptera, Cecidomyiidae). Revista Brasileira de Entomologia, São Paulo, 36 (3): 653-661.
- MAIA, V. C. & R. F. MONTEIRO, 1999. Espécies cecidógenas (Diptera, Cecidomyiidae) e parasitóides (Hymenoptera) associadas a *Guapira opposita* (Vell.) Reitz. (Nyctaginaceae) na restinga da Barra de Maricá. Revista Brasileira de Zoologia, Curitiba, 16 (2): 483-487.
- MAIA, V. C.; R. F. MONTEIRO & K. L. NARAHARA, 2002. Two new species of gall midges (Diptera, Cecidomyiidae) associated with *Protium icicariba* (Burseraceae) in Brazil. Studia Dipterologica, Saale, 9 (1): 171-178.
- MADEIRA, J. A.; V. C. MAIA & R. F. MONTEIRO, 2002. Gall makers (Diptera, Cecidomyiidae) on *Calophyllum brasiliense* Camb. (Clusiaceae): descriptions and biology. Arquivos do Museu Nacional, Rio de Janeiro, 61 (1): 31-48.
- MÖHN, E., 1959. Gallmücken (Diptera, Itonididae) aus El Salvador. 1. Teil. Senckenbergiana Biologica, Frankfurt, 40: 297-368.
- MÖHN, E., 1960. Gallmücken (Diptera, Itonididae) aus El Salvador. 2. Teil. Senckenbergiana Biologica, Frankfurt, 41: 197-240.
- MÖHN, E., 1961. Neue Asphondyliidi-Gattungen (Diptera, Itonididae). Stuttgarter Beiträge zur Naturkunde, Stuttgart, 49: 1-14.
- MÖHN, E., 1962. Studien über neotropische Gallmücken (Diptera, Itonididae). 1. Teil. Broteria, Série de Ciências Naturais, Braga, 31: 211-239.
- MÖHN, E., 1963. Studien über neotropische Gallmücken (Diptera, Itonididae). 1. Teil. (Fortsetzung). Broteria, Série de Ciências Naturais, Braga, 32: 3-23.
- MÖHN, E., 1964. Gallmücken (Diptera, Itonididae) aus El Salvador. 7. Teil, Lasiopteridi. Beiträge zur Entomologie, Berlin, 14: 553-600.
- MÖHN, E., 1973. Studien über neotropische Gallmücken (Diptera, Itonididae). 2. Teil. Stuttgarter Beiträge zur Naturkunde (A), Stuttgart, 257: 1-9.
- MÖHN, E., 1975. Gallmücken (Diptera, Itonididae) aus El Salvador. 8. Teil, Lasiopteridi. Stuttgarter Beiträge zur Naturkunde(A), Stuttgart, 276: 1-101.
- NIJVELDT, W. C. 1969. Gall Midges of Economic Importance. Vol. VIII: Gall Miscellaneous. Crosby Lockwood & Son, London. 221 pp., 12 pls.
- PAMPLONA, D. M.; V. C. MAIA; M. S. COURI; C. J. E. LAMAS & C. C. DE C. AIRES, 2000. A survey on Diptera of Paquetá Island, Rio de Janeiro, RJ (Insecta, Diptera). Entomologist's Monthly Magazine, London, 136: 169-175.
- RONDANI, C., 1840. Memoria per servir alla ditterologia italiana. No. 2: sopra alcuni nuovi generi di insetti ditteri. Parma, Parma, 28 pp., 1pl.
- RONDANI, C., 1846. Compendio della seconda memoria ditterologica (publicata 1840) com algune aggiunte et correzioni. Nuovi Annali delle Scienze Naturali di Bologna, Bologna, 6: 363-376, 1 pl.
- RONDANI, C., 1956. Dipterologiae Italicae prodromus. Vol. 1: Genera Italica ordinis dipterorum ordinatum disposita et distincta et in familias et stires aggregata. Parma, Parma, 228 pp.
- RONDANI, C., 1860. Stirpis cecidomyarum. Genera revisa. Noota undecima, pro dipterologia italica. Atti della Società Italiana di Scienze Naturali (1859-1860), Milano, 2: 286-294, 1 pl.
- RÜBSAAMEN, E. H., 1892: Die Gallmücken des Königl. Museums für Naturkunde zu Berlin. Berliner Entomologische Zeitschrift, Berlin, 37: 319-411, pls. VII-XVIII.

- RÜBSAAMEN, E. H., 1905. Beiträge zur Kenntnis aussereuropäischer Zooecidien. II. Beitrag: Gallen aus Brasilien und Peru. *Marcellia*, Avellino, 4: 65-85, 115-138.
- RÜBSAAMEN, E. H., 1907. Beiträge zur Kenntnis aussereuropäischer Zooecidien. III. Beitrag [cont.]: Gallen aus Brasilien und Peru. *Marcellia*, Avellino, 6: 110-173.
- RÜBSAAMEN, E. H., 1908. Beiträge zur Kenntnis aussereuropäischer Zooecidien. III. Beitrag: Gallen aus Brasilien und Peru. *Marcellia*, Avellino, 7: 15-79.
- RÜBSAAMEN, E. H., 1916a. Beitrag zur Kenntnis aussereuropäischer Gallmücken. Sitzungsberichte der Gesellschaft Naturforschender Freunde zu Berlin 1915, Berlin, 431-485.
- RÜBSAAMEN, E. H., 1916b. Cecidomyidenstudien V. Revision der deutschen Asphondylarien. Sitzungsberichte der Gesellschaft Naturforschender Freunde zu Berlin, Berlin, 1916: 1-12.
- SEITNER, M., 1906. *Resseliella piceae*, die Tannensamengallmücke. Verhandlungen der zoologisch-botanischen Gesellschaft in Wien 56, Wien: 174-186.
- SKUHRVÁ, M., 1989. Taxonomic changes and records in palaeartic Cecidomyiidae (Diptera). *Acta Entomologica Bohemoslovaca*, Praha, 86: 202-233.
- TAVARES, J. S., 1906. Descrição de uma Cecidomyia nova do Brazil, pertencente a um genero novo. *Broteria*, Braga, 5: 81-84.
- TAVARES, J. S., 1909. Contributio prima ad cognitionem cecidologiae Braziliae. *Broteria*, Série Zoológica, Braga, 8: 5-28, pls. I-VIII.
- TAVARES, J. S., 1915. As cecidias das plantas do genero *Styrax* no Brazil. *Broteria*, Série Zoológica, Braga, 13: 145-160, pl. VI.
- TAVARES, J. S., 1916. Cecidomyias novas do Brazil. *Broteria*, Série Zoológica, Braga, 14: 36-57.
- TAVARES, J. S., 1917a. As cecidias do Brazil que se criam nas plantas da familia das Melastomataceae. *Broteria*, Série Zoológica, Braga, 15: 18-49, pls. I-V.
- TAVARES, J. S., 1917b. Cecidias brasileiras que se criam em plantas das Compositae, Rubiaceae, Tiliaceae, Lythraceae e Artocarpaceae. *Broteria*, Série Zoológica, Braga, 15: 113-181, pls. VI-XI.
- TAVARES, J. S., 1918a. Cecidologia brasileira. Cecidias que se criam em plantas das familias das verbenaceae, Euphorbiaceae, Malvaceae, Anacardiaceae, Labiatae, Rosaceae, Anonaceae, Ampelidaceae, Bignoniaceae, Aristolochiaceae e Solanaceae. *Broteria*, Série Zoológica, Braga, 16: 21-68, pls. I-II.
- TAVARES, J. S., 1918b. Cecidomyias novas do Brazil. Segunda série. *Broteria*, Série Zoológica, Braga, 16: 69-84, pls. III-IV.
- TAVARES, J. S., 1920a. O gênero *Bruggmanniella* Tav. Com descrição de uma espécie nova e a clave dichotômica dos gêneros das Asphondyliariae. *Broteria*, Série Zoológica, Braga, 18: 33-42.
- TAVARES, J. S., 1920b. Cecidologia brasileira. Cecidias que se criam em plantas das familias das Leguminosae, Sapotaceae, Lauraceae, Myrtaceae, Punicaceae, Aurantiaceae, Malpighiaceae, Sapindaceae, Umbelliferae, Loranthaceae, Apocynaceae, Urticaceae, Salicaceae e Graminae. *Broteria*, Série Zoológica, Braga, 18: 82-125, pl. III.
- TAVARES, J. S., 1920c. Anadiplosariae, nouvelle tribu de Cecidomyiidae (Dipt). *Marcellia*, Avellino, 17: 57-72, pl. I.
- TAVARES, J. S., 1921. Cecidologia brasileira. Cecidias que se criam em plantas das familias das Leguminosae, Sapotaceae, Lauraceae, Myrtaceae, Punicaceae, Aurantiaceae, Malpighiaceae, Sapindaceae, Umbelliferae, Loranthaceae, Apocynaceae, Urticaceae, Salicaceae e Graminae. *Broteria*, Série Zoológica, Braga, 19: 76-112, pl. 1.
- TAVARES, J. S., 1922. Cecidologia brasileira. As restantes famílias. 26:385 394, 25 figs. *Broteria*, Série Zoológica, Braga, 20: 5-48c, pls. XI-XIX.

Título: Catálogo dos Cecidomyiidae (Diptera) do Estado do Rio de Janeiro.

Autor: Valéria Cid Maia

Biota Neotropica, Vol. 5 ( número 2): 2005  
<http://www.biotaneotropica.org.br/v5n2/pt/abstract?inventory+BN00805022005>

Recebido em 10/12/04.

Revisado em 16/04/05.

Publicado em 01/07/2005.

ISSN 1676-0603