

# Três espécies novas de *Cryptachaea* e notas taxonômicas em Theridiidae (Araneae)

Erica Helena Buckup<sup>1</sup>, Maria Aparecida L. Marques<sup>1</sup> & Everton Nei Lopes Rodrigues<sup>1,2</sup>

1. Museu de Ciências Naturais, Fundação Zoobotânica do Rio Grande do Sul, Rua Dr. Salvador França, 1427, 90690-000 Porto Alegre, RS, Brasil. (erica-buckup@fzb.rs.gov.br; maria-marques@fzb.rs.gov.br)
2. Programa de Pós-Graduação em Biologia Animal, Departamento de Zoologia, Instituto de Biociências, Universidade Federal do Rio Grande do Sul, Av. Bento Gonçalves, 9500, Bloco IV, Prédio 43435, 91501-970 Porto Alegre, RS, Brasil. (enlrodrigues@yahoo.com.br)

**ABSTRACT.** Three new species of *Cryptachaea* and taxonomic notes in Theridiidae (Araneae). Three new species of *Cryptachaea* Archer, 1946 are described and illustrated based on males and females: *Cryptachaea brescoviti* sp. nov. from Beni, Bolívia and Bahia and Espírito Santo, Brazil; *C. bonaldoi* sp. nov. from Minas Gerais, Mato Grosso do Sul and Paraná and *C. lisei* sp. nov. from São Paulo and Rio Grande do Sul, Brazil. New synonymies proposed: *Chryssio ribeirão* Levi, 1962 and *C. caraca* Levi, 1962 with *Chryssio arops* Levi, 1962; *Cryptachaea diamantina* (Levi, 1963) with *C. hirta* (Taczanowski, 1873) and *Cryptachaea maxima* (Keyserling, 1884) with *C. altiventer* (Keyserling, 1884). *Theridion altum* Levi, 1963 is considered as a new synonym of *Theridion soaresi* Levi, 1963. *Theridion melanosternum* Mello-Leitão, 1947 is synonymized with *Oedothorax bisignatus* Mello-Leitão, 1944 and this species is removed from the synonymy with *Theridion calcynatum* Holmberg, 1876 and transferred to *Theridion Walckenaer*, 1805. *Theridion tungurahua* Levi, 1963 is the female of *Theridion fungosum* Keyserling, 1884 and the species is transferred to *Exalbidion Wunderlich*, 1995. *Theridion antron* Levi, 1963 is the female of *Theridion filum* Levi, 1963. *Theridion nesticum* Levi, 1963 is newly synonymized with *Theridion teresae* Levi, 1963. *Theridion olaup* Levi, 1963 is transferred to *Kochiura* Archer, 1950 and the female is described and illustrated for the first time. New combinations established: *Cryptachaea dalana* (Buckup & Marques, 1991), *C. triguttata* (Keyserling, 1891), *C. dea* (Buckup & Marques, 2006), *C. digitus* (Buckup & Marques, 2006), *C. taim* (Buckup & Marques, 2006) and *Parasteatoda nigrovittata* (Keyserling, 1884), all transferred from *Achaearanea* Strand, 1929. *Cryptachaea rafaeli* (Buckup & Marques, 1991) is transferred to *Henziectypus* Archer, 1946.

**KEYWORDS.** Spiders, taxonomy, Neotropical Region, new combinations, synonymies.

**RESUMO.** Três espécies novas de *Cryptachaea* Archer, 1946 são descritas e ilustradas, com base em ambos os sexos: *Cryptachaea brescoviti* sp. nov. de Beni, Bolívia e Bahia e Espírito Santo, Brasil; *C. bonaldoi* sp. nov. de Minas Gerais, Mato Grosso do Sul e Paraná e *C. lisei* sp. nov. de São Paulo e Rio Grande do Sul, Brasil. Sinonímias novas são propostas: *Chryssio ribeirão* Levi, 1962 e *C. caraca* Levi, 1962 com *Chryssio arops* Levi, 1962; *Cryptachaea diamantina* (Levi, 1963) com *C. hirta* (Taczanowski, 1873) e *Cryptachaea maxima* (Keyserling, 1884) com *C. altiventer* (Keyserling, 1884). *Theridion altum* Levi, 1963 é sinônimo júnior de *Theridion soaresi* Levi, 1963. *Theridion melanosternum* Mello-Leitão, 1947 é sinonimizada com *Oedothorax bisignatus* Mello-Leitão, 1944 e esta última espécie é removida da sinonímia de *Theridion calcynatum* Holmberg, 1876 e transferida para *Theridion Walckenaer*, 1805. *Theridion tungurahua* Levi, 1963 é a fêmea de *Theridion fungosum* Keyserling, 1884 e a espécie é transferida para *Exalbidion Wunderlich*, 1995. *Theridion antron* Levi, 1963 é a fêmea de *Theridion filum* Levi, 1963. *Theridion nesticum* Levi, 1963 é sinonimizada com *Theridion teresae* Levi, 1963. *Theridion olaup* Levi, 1963 é transferida para *Kochiura* Archer, 1950 e a fêmea é descrita e ilustrada pela primeira vez. Novas combinações são estabelecidas: *Cryptachaea dalana* (Buckup & Marques, 1991), *C. triguttata* (Keyserling, 1891), *C. dea* (Buckup & Marques, 2006), *C. digitus* (Buckup & Marques, 2006), *C. taim* (Buckup & Marques, 2006) e *Parasteatoda nigrovittata* (Keyserling, 1884), todas são transferidas de *Achaearanea* Strand, 1929. *Cryptachaea rafaeli* (Buckup & Marques, 1991) é transferida para *Henziectypus* Archer, 1946.

**PALAVRAS-CHAVE.** Aranhas, taxonomia, Região Neotropical, novas combinações, sinonímias.

YOSHIDA (2008) redelimitou o amplo gênero *Achaearanea* Strand, 1929, transferindo mais de cem espécies para três gêneros por ele revalidados, sendo eles *Cryptachaea* Archer, 1946, *Henziectypus* Archer, 1946 e *Parasteatoda* Archer, 1946. *Cryptachaea* caracteriza-se pelo êmbolo fusionado à apófise média, que se aloca em uma cavidade retrolateral do alvéolo do címbio, formando o mecanismo de retenção do bulbo no palpo, denominado capuz (*hood*) e ápice do címbio projetado além do alvéolo. *Henziectypus* compartilha o mesmo mecanismo de retenção de *Cryptachaea*, mas separa-se deste pela apófise média fusionada ao tégulo. *Parasteatoda* tem cavidade no alvéolo do címbio e ápice do címbio não-projetado.

O gênero *Achaearanea* é diagnosticado pelo êmbolo fusionado à apófise média que se aloca no mecanismo de retenção do bulbo no palpo, formado por

uma apófise em forma de gancho (*hook*) na margem proteral do címbio; êmbolo longo, fino, marcado por uma dobra e apoiado no címbio. Somente três espécies permaneceram em *Achaearanea*: *A. trapezoidalis* (Taczanowski, 1873), *A. hieroglyphica* Mello-Leitão, 1940 e *A. tingo* Levi, 1963.

Algumas espécies do Brasil não foram analisadas por YOSHIDA (2008), entre as quais *Achaearanea triguttata* (Keyserling, 1891), *A. dalana* Buckup & Marques, 1991, *A. dea* Buckup & Marques, 2006, *A. digitus* Buckup & Marques, 2006 e *A. taim* Buckup & Marques, 2006.

Neste trabalho, são descritas e ilustradas três espécies novas de *Cryptachaea* com base em machos e fêmeas da Bolívia e das regiões Centro-oeste, Sul e Sudeste do Brasil. As espécies não mencionadas por YOSHIDA (2008) são transferidas para o gênero

*Cryptachaea*. São propostas novas sinonímias em *Chryso* O. P.-Cambridge, *Cryptachaea* e *Theridion* Walckenaer, 1805. A fêmea de *Theridion olaup* Levi, 1963 é descrita e ilustrada pela primeira vez e a espécie é transferida para *Kochiura* Archer, 1950.

## MATERIAL E MÉTODOS

A terminologia dos escleritos e do mecanismo de retenção do bulbo no palpo seguem AGNARSSON (2007). A genitália da fêmea foi clarificada com ácido láctico 85% por aproximadamente uma hora, em temperatura ambiente, até a visualização das estruturas internas. As ilustrações foram realizadas em estereomicroscópio com câmara-clara acoplada e, às vezes, o epígino foi analisado em microscópio para melhor observação dos ductos. Todas as medidas são apresentadas em milímetros. Abreviaturas: OMA, olhos médios anteriores; OMP, olhos médios posteriores; OLA, olhos laterais anteriores e OLP, olhos laterais posteriores. Gêneros estão listados em ordem alfabética.

Os espécimes examinados pertencem às seguintes instituições (curadores entre parênteses): IBSP, Instituto Butantan, São Paulo (I. Knizak); INPA, Instituto Nacional de Pesquisas da Amazônia (A. Henriques); MCN, Museu de Ciências Naturais, Fundação Zoobotânica do Rio Grande do Sul, Porto Alegre (E. H. Buckup); SMNK, Staatliches Museum für Naturkunde, Karlsruhe (H. Höfer); USNM, National Museum of Natural History, Smithsonian Institution, Washington D. C. (J. A. Coddington).

### *Chryso arops* Levi, 1962

*Chryso arops* LEVI, 1962:228, figs 29, 30, holótipo macho, Teresópolis, Rio de Janeiro, Brasil, H. Sick col., depositado no American Museum of Natural History (não examinado).

*Chryso ribeirao* LEVI, 1962:229, figs 52-54, holótipo fêmea, Ribeirão Pires, São Paulo, Brasil, e três parátipos fêmeas, Teresópolis, Rio de Janeiro, Brasil, março, 1946, H. Sick col., todos depositados no American Museum of Natural History (não examinado). **Syn. nov.**

*Chryso caraca* LEVI, 1962:230, figs 61, 62, holótipo fêmea e três parátipos (n° 888I), Caraça, Minas Gerais, Brasil (E. Gounelle col.), todos depositados no Muséum National d'Histoire Naturelle (não examinado). **Syn. nov.**

Nota. As fêmeas de *Chryso arops* foram descritas em duas espécies diferentes por LEVI (1962) devido à curvatura dos ductos, mais ou menos acentuada. Esta curvatura é variável nas fêmeas examinadas.

Distribuição. Brasil (Minas Gerais, Rio de Janeiro, São Paulo ao Rio Grande do Sul).

Material examinado: BRASIL, Minas Gerais: Taiobeiras, ♀, 08-17.IV.2002, Equipe Biota col. (MCN 43157); Alto Caparaó (Parque Nacional do Caparaó), 2♀, 01-07.V.2002, Equipe Biota col. (MCN 40973, 41013); Rio de Janeiro: Teresópolis (Parque Nacional da Serra dos Órgãos), ♀, 18-22.VIII.2001, Equipe Biota col. (MCN 41638); Petrópolis, ♂, ♀, 12-14.XI.1999, Equipe Biota col. (MCN 42441, 42444); ♀, 08-15.II.2000, Equipe Biota col. (MCN 42587); São Paulo: Mairiporã (Parque Estadual da Cantareira), 6♀, 06.I.2001, 04.III.2001, 29.IV.2001, R. Pinto-da-Rocha *et al.* col. (MCN 41825-41827); São Paulo (Parque Estadual da Cantareira), 8♀, 28.X.2000, 22.XII.2000, 11.III.2001, R. Pinto-da-Rocha *et al.* col. (MCN 41828-41830); Paraná: Curitiba, 9♂,

11♀, 01.XII.1990, A. D. Brescovit col. (MCN 20751); Santa Catarina: Rancho Queimado, 3♀, 13-15.I.1995, L. A. Moura col. (MCN 26405); 13♂, 2♀, 08-11.X.1994, 15-18.XI.1995, A. B. Bonaldo col. (MCN 25899, 26793); Rio Grande do Sul: São Francisco de Paula, ♂, 26.XII.2003, E. L. C. da Silva col. (MCN 37138); 2♀, 2004, R. Baldissera col. (MCN 43241); Canela, 3♂, 13, 14.XII.1999, A. B. Bonaldo col. (MCN 31878); Gramado, ♂, 11.I.1965, J. W. Thomé col. (MCN 1615).

### *Cryptachaea altiventer* (Keyserling, 1884)

*Achaea altiventer* KEYSERLING, 1884:108, pl. 5, fig. 70, holótipo fêmea juvenil, "Süd Amerika", depositado no Hope Department of Entomology (não examinado).

*Achaea maxima* KEYSERLING, 1891:198, pl. 7, fig. 142, holótipo fêmea, Rio Grande, Rio Grande do Sul, Brasil, depositado no The Natural History Museum (não examinado). **Syn. nov.**

*Theridion altiventer*; SIMON, 1894:535; BONNET, 1959:4447 (*Theridium*).

*Theridion maximum*; SIMON, 1894:535; BONNET, 1959: 4490 (*Theridium*).

*Achaeareana altiventer*; LEVI, 1963a:204, figs 9-12, 45.

*Achaeareana maxima*; LEVI, 1963a:205, figs 18-19.

*Cryptachaea altiventer*; YOSHIDA, 2008:39.

*Cryptachaea maxima*; YOSHIDA, 2008:39.

Nota. Fêmeas com padrão de coloração do abdômen descrito por LEVI (1963a, fig. 9) para *C. altiventer* têm o epígino com o percurso dos ductos variável, podendo apresentar o trajeto dos ductos de *C. altiventer* (vide LEVI, 1963a, figs 10, 11), assim como o trajeto dos ductos de *C. maxima* (vide LEVI, 1963a, fig. 18), porém com espermatecas circulares. Em um mesmo espécime, os ductos são assimétricos entre si. Indivíduos esbranquiçados também apresentam essa variação nos ductos. Assim, diferenças entre *C. maxima* e *C. altiventer* são aparentemente efeito de variação intraespecífica, o que justifica a sinonímia entre as duas espécies.

Distribuição. Brasil (Rio de Janeiro, São Paulo ao Rio Grande do Sul).

Material examinado. BRASIL, Rio de Janeiro: Pinheiral (Fazenda Santa Helena), ♀, 05-11.XI.1999 (MCN 42020). São Paulo: Santa Rita do Passo Quatro (Parque Estadual Vassunganga), ♂, 19-24.III.2002 (MCN 40417); Teodoro Sampaio (Parque Estadual do Morro do Diabo), ♀, 24-31.III.2003 (MCN 39022); São Paulo (Parque Estadual do Jaraguá), ♂, 14-19.X.2002 (MCN 42005); Mogi das Cruzes (Parque Natural Municipal da Serra do Itapety), ♀, 13-19.X.2003 (MCN 41057) todos coletados pela Equipe Biota; Ubatuba (Praia do Lázaro), ♀, 18.II.1988, A. B. Bonaldo col. (MCN 17321). Paraná: Guarapuava (Estância Santa Clara), ♀, 22.XI.1987, A. D. Brescovit col. (MCN 17111); Colombo, ♀, 02.XII.1990 (MCN 20772); Foz do Iguaçu (Refúgio Biológico de Bela Vista), ♂, ♀, 09-11.XI.1991 (MCN 21613) todos coletados por A. B. Bonaldo; (Parque Estadual de Foz do Iguaçu), 2♀, 03-12.II.2002 (MCN 40250); Antonina (Reserva Natural do Rio Cachoeira), ♀, 24.IX.2005 (MCN 45056) todos coletados por Equipe Biota; Guaraqueçaba (Reserva Natural Serra do Itaquí), ♂, 16.IX.2007, F. Raub col. (MCN 46296). Santa Catarina: Blumenau (Parque Natural Municipal Nascentes do Ribeirão Garcia), ♀, 21-28.I.2003 (MCN 39726); Paulo Lopes (Parque Estadual da Serra do Tabuleiro), ♂, 10-20.I.2003 (MCN 42636); ♀, 10-20.I.2003 (MCN 42637) todos coletados pela Equipe Biota; Campos Novos (27°27'08"S, 51°09'19"W) ♀, 02.II.1996, A. B. Bonaldo & R. Pinto-da-Rocha col. (MCN 27162); Rancho Queimado, ♂, 3♀, 13.I-18.XI.1995 (MCN 26409, 26791) todos coletados por A. B. Bonaldo. Rio Grande do Sul: Derrubadas (Parque Estadual do Turvo), 6♀, 27-31.X.2003 (MCN 37732); ♂, ♀, 04-07.V.2004 (MCN 37905) todos coletados por R. Ott *et al.*; 2♂, 5♀, 11-18.I.2002 (MCN 42797); ♂, 2♀, 11-18.I.2002, (MCN 42798); ♂, 11-18.I.2002 (MCN 42799); ♂, ♀, 11-18.I.2002, (MCN

- 42800), todos coletados pela Equipe Biota; Tenente Portela, ♂, 11.IX.1976, S. Scherer col. (MCN 4650); ♀, 15.I.1985, A. A. Lise col. (MCN 12975); ♂, 11.IX.1990, N. Silveira col. (MCN 19984); Vacaria, ♀, 21.III.1975, M. Araújo col. (MCN 2823); ♀, 15.I.1974, A. A. Lise col. (MCN 16076); ♂, 12.X.1994, L. A. Moura col. (MCN 26163); Torres (Parque Estadual de Itapeva), 2♀, 10-14.I.2005, R. Ott *et al.* col. (MCN 38625); Cambará do Sul, ♂, ♀, 25.XI.1993 (MCN 24234); 4♀, 24.XI.1993 (MCN 24545); 2♀, 19-21.XII.1994 (MCN 25945) todos coletados por L. A. Moura; Bom Jesus, ♀, 28-31.III.1998, A. B. Bonaldo col. (MCN 29300); São Francisco de Paula, ♀, 18.XI.1997, E. H. Buckup col. (MCN 28744); 2♀, 06.XI.1998 (MCN 30042); 2♀, 03.XI.1998 (MCN 30054); 2♀, 05.XI.1998 (MCN 30912) todos coletados por A. B. Bonaldo; ♂, ♀, 04.XI.1998, A. L. H. Silva col. (MCN 30348); 3♂, 15♀, 01-04.II.1999, L. A. Moura col. (MCN 30723); 5♀, 25.XI.1998, A. F. Franceschini col. (MCN 30949); ♀, 28.III.2000, S. D. Hahn col. (MCN 32866); Candelária (Cerro do Botucará), ♀, 05-09.II.2001, A. F. Franceschini col. (MCN 33609); Caxias do Sul, ♀, 05.IV.1975 (MCN 2722); Nova Petrópolis, ♀, 20.XII.1973 (MCN 2197); Canela, 4♀, 06.III.1966 (MCN 90); 19.II.1966 (MCN 374); ♀, 06.III.1966 (MCN 698) todos coletados por A. A. Lise; ♀, 12.X.1974, M. Hoffmann col. (MCN 2417); 2♂, 2♀, 04.I.1975, J. W. Thomé col. (MCN 2799); ♀, 20.III.1976 (MCN 4060); ♀, 31.XII.1973 (MCN 21567) todos coletados por A. A. Lise; 2♀, 03-04.IX.1988, A. B. Bonaldo col. (MCN 17826); ♂, 3♀, 13, 14.XII.1999, A. F. Franceschini col. (MCN 31873); ♂, ♀, 28.IX.2000, E. H. Buckup col. (MCN 33342); Maquiné (Estação Experimental da FEPAGRO), ♂, 18-27.I.2002 (MCN 42954); 2♂, 18-27.I.2002 (MCN 42955); ♀, 18-27.I.2002 (MCN 42956); ♂, 18-27.I.2002 (MCN 43020); ♀, 18-27.I.2002 (MCN 43024); 2♂, 18-27.I.2002 (MCN 43029); ♀, 18-27.I.2002 (MCN 43030); ♂, 18-27.I.2002 (MCN 43031); ♂, 18-27.I.2002 (MCN 43032), todos coletados pela Equipe Biota; Osório (Curumim), ♀, 02.II.1976 (MCN 3311); ♀, 11.II.1978 (MCN 8109); Campo Bom, 2♀, 04.III.1985 (MCN 13120) todos coletados por C. J. Becker; Glorinha (29°51'S, 50°48'W), 2♂, ♀, 14.VII.2000, A. B. Bonaldo col. (MCN 32793); Encantado, ♂, 2♀, 21.IX.1985, A. D. Brescovit col. (MCN 14509, 17008); Machadinho, ♂, 5♀, 08-14.II.1989, A. B. Bonaldo col. (MCN 18162); Estrela Velha, 2♀, 27.XI.1999-30.X.2001, A. F. Franceschini col. (MCN 31640, 34115); ♀, 27.XI.1999, A. B. Bonaldo col. (MCN 31677); ♀, 07.III.2001, R. Ott col. (MCN 33714); General Câmara, 2♀, 25.III-19.X.1982, E. H. Buckup col. (MCN 10032, 10907); Dois Irmãos (Morro Reuter), 2♀, 07.X.1967, A. A. Lise col. (MCN 530); ♀, 28.III.1976, C. J. Becker col. (MCN 4013); Caçapava do Sul, ♂, 15.II.2008, G. Souza & R. Souza col. (MCN 44017); ♀, 03.VII.1977, A. J. Witeck col. (MCN 6018); Butiá, ♂, ♀, 01.IV.1972, E. H. Buckup col. (MCN 10056, 10057); ♀, 28.V.1982, A. A. Lise col. (MCN 10396); Quarai, ♂, 29.VI.1990 (MCN 19734); ♂, 24-28.V.1991 (MCN 21122) todos coletados por A. D. Brescovit; Rio Pardo, ♀, 10.II.1969 (MCN 496); ♀, 15.V.1974 (MCN 9894) todos coletados por A. A. Lise; Salto do Jacuí, ♂, 19.X.1998, L. A. Moura col. (MCN 30895); ♀, 06.V.1998, M. A. L. Marques col. (MCN 33404); Garruchos, 4♀, 07.XII.1975, A. A. Lise col. (MCN 3301); São Valentim, ♂, 16.X.1976, S. Scherer col. (MCN 4777); Sobradinho, ♂, 10.I.1985, A. A. Lise col. (MCN 13136); Santa Maria, ♀, 08.X.1985, I. M. Dall'Astra col. (MCN 15285); ♂, 02.XI.1985, A. D. Brescovit col. (MCN 17005); 2♀, 09.IX.1998 (MCN 32413); ♀, 19.V.1998 (MCN 32415); ♂, 05.VIII.1998 (MCN 32417); ♂, 25.I.1998 (MCN 32447); 2♀, 11.II.1999 (MCN 32474); ♂, 30.IX.1998 (MCN 32483); ♂, 15.X.1998 (MCN 37812) todos coletados por L. Indrusiak *et al.*; Montenegro, 7♂, 19♀, 30.VI-20.XII.1977 (MCN 6040, 6134, 6280, 6405, 6671, 6779, 7429, 7247, 7561, 7663) todos coletados por E. H. Buckup, H. Bischoff, M. L. Tavares, A. A. Lise, H. A. Gastal, T. Arigony & M. H. Galileo; (29°31'27"S - 51°33'37"W) 6♂, 12♀, 15.II-09.XII.2002 (MCN 37044, 37067, 37076, 37092, 37136, 37194, 37204, 37210, 37230) todos coletados por V. Wolf; Novo Hamburgo, ♀, 13.VIII.1982 (MCN 11061); ♂, 18.XII.1984 (MCN 12713); ♀, 07.X.1985 (MCN 14267); São Leopoldo, ♀, 24.IX.1978 (MCN 8208), todos coletados por C. J. Becker; Triunfo, 8♂, 8♀, 19.V-15.IX.1977 (MCN 5392, 5429, 6551, 6941, 6942, 7063, 7354, 16081) todos coletados por E. H. Buckup, H. Bischoff, M. H. Galileo & C. Pons; (Parque Copesul de Proteção Ambiental, a partir de 2009 Estação Braskem), 7♂, 9♀, 04.VI.1987-26.II.2010 (MCN 16857, 18038, 18842, 19363, 37330, 45523, 47053) todos coletados por M. A. L. Marques; ♀, 28.XI.1989, A. D. Brescovit col. (MCN 19054); 2♂, 3♀, 13.I.1994-15.I.1997 (MCN 24779, 28299) todos coletados por A. F. Franceschini; ♂, 25.XI.1994, L. A. Moura col. (MCN 26110); 2♂, 08.I.1997, A. B. Bonaldo col. (MCN 28181); 2♂, 05.VII.2000, E. H. Buckup col. (MCN 32504); 10♀, 21.I-29.VII.2003 (MCN 35055, 35102, 36060) todos coletados por R. S. de Araújo; 15♂, 35♀, 05.II.2003-12.XII.2006 (MCN 35114, 35167, 35182, 35195, 35748, 35984, 35997, 36449, 36476, 36527, 36560, 38261, 38318, 39262, 39925, 39939, 39979, 40086, 41323, 42107, 42127, 42723) todos coletados por R. Ott *et al.*; 11♀, 07.XII.2005-09.VII.2008 (MCN 40065, 43375, 43621, 44072, 44141); todos coletados por A. Barcellos *et al.*; 2♀, 17.III.2008, E. N. L. Rodrigues & M. Pairet Jr. col. (MCN 44048); 2♀, 01.IX.2008-26.II.2010 (MCN 45426, 47127) todos coletados por E. N. L. Rodrigues; ♂, ♀, 01.IX.2008-26.II.2010 (MCN 44348, 47067) todos coletados por M. R. M. Poeta; (Ilha do Cravo e Ilha Virgínia), 2♀, 23.II.1999, L. A. Moura & A. B. Bonaldo col. (MCN 30453, 30457); Viamão, ♂, ♀, 03.VII.1964, C. A. Hartlieb & Moraes col. (MCN 787); (Estação Experimental Fitotécnica Águas Belas) 2♀, 24.I.1977, A. A. Lise col. (MCN 5115); ♀, 18.X.1985, A. D. Brescovit col. (MCN 14472); (Morro do Côco) ♀, 25.VII.1985, A. A. Lise col. (MCN 17006); (30°09'S, 50°58'W) ♂, 31.V.2000 (MCN 32711); (29°56'S, 50°45'W) ♂, 13.VII.2000 (MCN 32788) coletados por A. B. Bonaldo; Canoas ♀, 23.IV.1966, 24.I.1991, A. A. Lise, M. A. L. Marques col. (MCN 176, 20442); Porto Alegre, ♀, 15.IV.1966, A. A. Lise col. (MCN 154); ♀, 19.XII.1961, C. A. Hartlieb col. (MCN 1634); ♂, 17.IX.2003, R. Ott & I. Heydrich col. (MCN 36199); Eldorado do Sul, ♂, 26.I.1999, L. A. Moura col. (MCN 30433); ♂, 4♀, 05-07.I.2000, A. B. Bonaldo col. (MCN 31819); Guaíba, 2♂, 5♀, 26.I.1977-01.I.1991 (MCN 5208, 18495, 20767) todos coletados por E. H. Buckup, A. D. Brescovit & A. B. Bonaldo; Tapes, ♂, 15.V.2003 (MCN 35805); ♀, 14.V.2003 (MCN 35853); ♀, 17.XII.2003 (MCN 36749) todos coletados por Equipe Probio; Pelotas, ♂, ♀, 26, 27.IX.1975, A. A. Lise col. (MCN 3962, 16700); ♂, 2♀, 04.V.1996-04.VI.1998 (MCN 27657, 28225, 29455) todos coletados por L. A. Moura; Capão do Leão (Horto Botânico Irmão Teodoro Luis), ♂, 24.I.2003, E. N. L. Rodrigues col. (MCN 39303); Santa Vitória do Palmar (Estação Ecológica do Taim), ♀, 27.XI.1985, H. A. Gastal col. (MCN 14040).

***Cryptachaea dalana* (Buckup & Marques, 1991)  
comb. nov.**

*Achaeareana dalana* BUCKUP & MARQUES, 1991:83, figs 4-6, 8, holótipo macho, Ilha de Maracá, Rio Uraricoera, Roraima, Brasil, J. A. Rafael *et al.* col., 21-30.XI.1987, depositado no INPA (examinado); PLATNICK, 2010.

**Distribuição. Brasil (Roraima, Amazonas).**

Material examinado. BRASIL, **Roraima:** Ilha de Maracá (Estação Ecológica de Maracá, Rio Uraricoera), ♂, 21-30.XI.1987, J. A. Rafael col. (MCN 18515); ♀, 21-30.XI.1987, J. A. Rafael *et al.* col. (MCN 18602). **Amazonas:** Manaus (Reserva Florestal Adolpho Ducke), ♀, 15.X.1987, J. A. Rafael col. (MCN 18516).

***Cryptachaea dea* (Buckup & Marques, 2006)  
comb. nov.**

*Achaeareana dea* Buckup & Marques *in* BUCKUP *et al.* (2006):62, figs 4-6, holótipo macho, Parque Copesul de Proteção Ambiental (atualmente Estação Braskem), Triunfo, Rio Grande do Sul, Brasil, R. Ott col., 16.IV.2002, depositado no MCN 34597 (examinado); PLATNICK, 2010.

**Distribuição. Brasil (Amazonas, Minas Gerais, Rio de Janeiro, São Paulo, Rio Grande do Sul).**

Material examinado. BRASIL, **Amazonas:** São Gabriel da Cachoeira (Parque Nacional do Pico da Neblina), ♂, ♀, 02.X.2007, D. F. Candiani col. (MCN 46122, 46123). **Minas Gerais:** Catas

Altas (Reserva Particular de Patrimônio Natural Serra do Caraça), 2♀, 24.IV-01.V.2002 (MCN 42372, 42373). **Rio de Janeiro:** Cachoeiras de Macacu (Reserva Ecológica de Guapi-Assu), 2♂, 08.XI.2000 (MCN 40672, 40680); Volta Redonda (Floresta da Cicuta), ♂, 11-18.VI.2001, (MCN 42348). **São Paulo:** São Paulo (Parque Estadual do Jaraguá), ♂, 2♀, 14-19.X.2002 (MCN 41662, 41984) todos coletados pela Equipe Biota. **Rio Grande do Sul:** Porto Alegre (Reserva Biológica do Lami), ♀, 23.III-12.IV.2006, R. Moraes col. (MCN 43310); 2♂, 06-26.VII.2006, R. Moraes col. (MCN 43313).

***Cryptachaea digitus* (Buckup & Marques, 2006)  
comb. nov.**

*Achaearanea digitus* Buckup & Marques in BUCKUP *et al.* (2006): 61, figs 1-3, holótipo macho, Parque Copesul de Proteção Ambiental (atualmente Estação Braskem), Triunfo, Rio Grande do Sul, Brasil, R. S. de Araújo col., 28.V.2001, depositado no MCN 33941 (examinado); PLATNICK, 2010.

**Distribuição.** Brasil (Paraíba, Alagoas, Rio de Janeiro, São Paulo ao Rio Grande do Sul).

Material examinado. BRASIL, **Paraíba:** Areia (Reserva da Mata do Pau Ferro), ♂, 23-29.IX.1999, Equipe Biota col. (MCN 40651); João Pessoa, ♂, ♀, X.2003-IX.2004, S. C. Dias col. (MCN 43131, 43132). **Alagoas:** Murici (Estação Ecológica de Murici), 2♂, ♀, 13-22.IX.2003, Equipe Biota col. (MCN 43164, 43786, 43799). **Rio de Janeiro:** Petrópolis (Fazenda Ranchinho da Roça), ♂, 08-15.II.2000, Equipe Biota col. (MCN 42588); Teresópolis (Parque Nacional da Serra dos Órgãos), ♂, 18-22.VIII.2001 (MCN 40168); Cachoeiras de Macacu (Reserva Ecológica de Guapi-Assu), 3♂, 08-12.XI.2001 (MCN 40685, 40686, 40687); Paraíba do Sul (Fazenda Maravilha), ♀, 16-18.VIII.2001 (MCN 42278); Resende (Parque Nacional de Itatiaia), ♂, 08-15.VI.2001 (MCN 40566); Pinheiral (Fazenda Santa Helena), 3♀, 05-11.XI.1999 (MCN 42043, 42046); Volta Redonda (Floresta da Cicuta), 3♂, ♀, 11-18.VI.2001 (MCN 42357, 42358, 42359, 42360). **São Paulo:** Guarulhos (Parque Estadual da Cantareira, Cabucu), 3♂, 3♀, 16-22.VII.2001 (MCN 41477-41479, 41480, 41482, 41622); (Parque Estadual do Jaraguá), ♀, 14-19.X.2002 (MCN 41665) todos coletados pela equipe Biota; (Parque Estadual da Cantareira), ♀, 28.X.2000, R. Pinto-da-Rocha *et al.* col. (MCN 41772); Mogi das Cruzes (Parque Natural Municipal da Serra do Itapety), ♂, ♀, 13-19.X.2003 (MCN 41061, 41062); Ilhabela (Parque Estadual de Ilhabela), ♂, 09-15.X.2001 (MCN 40737); Miracatu (Fazenda Itefé), ♂, 20-26.IX.2001 (MCN 40399) todos coletados pela Equipe Biota; Peruíbe (Estação Ecológica da Juréia-Itatins), ♂, ♀, 26.IV-03.V.1999, A. D. Brescovit *et al.* col. (MCN 42708, 42709). **Paraná:** Guaraqueçaba (Reserva Natural Serra do Itaquí), 2♂, 19.IX.2007, E. Alvarez col. (MCN 44526, 44561), ♂, 22.IX.2007, E. Alvarez col. (MCN 45933); **Santa Catarina:** Blumenau (Parque Natural Municipal Nascentes do Ribeirão Garcia), ♂, 21-28.I.2003 (MCN 40548); Paulo Lopes (Parque Estadual da Serra do Tabuleiro), ♂, 10-20.I.2003 (MCN 42804) todos coletados pela equipe Biota. **Rio Grande do Sul:** Maquiné (Estação Experimental da FEPAGRO), 2♂, 3♀, 18-27.I.2002 (MCN 42953, 43026, 43027); Capão do Leão (Horto Botânico Irmão Teodoro Luis), ♀, 07.II.2003 (MCN 39295); ♀, 07.XII.2002 (MCN 39298); ♂, 28.III.2003 (MCN 39304); 2♀, 14.III.2003 (MCN 39305); 2♂, ♀, 24.I.2003 (MCN 39306); ♀, 06.I.2003 (MCN 39311) todos coletados por E. N. L. Rodrigues.

***Cryptachaea hirta* (Taczanowski, 1873)**

*Argyrodes hirtus* TACZANOWSKI, 1873:119, sintipo fêmea, Cayenne, Guiana Francesa, depositado na Polish Academy of Sciences (não examinado).

*Achaea hirtus*; KEYSERLING, 1884:104, pl. 5, fig. 67; BONNET, 1955:144.

*Achaearanea hirta*; LEVI, 1959:70, figs 35-38.

*Achaearanea diamantina* LEVI, 1963a:211, fig. 41, holótipo macho, Minas de Serrinha, Diamantina, Minas Gerais, Brasil, Fe. Cohn

col., fevereiro/março, 1945, depositado no American Museum of Natural History (não examinado); BRIGNOLI, 1983:390. **Syn. nov.**

*Cryptachaea hirta*; YOSHIDA, 2008:39.

*Cryptachaea diamantina*; YOSHIDA, 2008:39.

Nota. A lista sinonímica completa de *C. hirta* encontra-se em PLATNICK (2010). A sinonímia de *A. diamantina* foi proposta com base no percurso do ducto do palpo do macho de *A. hirta*, que pode variar entre o padrão descrito para *C. diamantina* (LEVI, 1963a: fig. 41) e aquele descrito para *C. hirta* (LEVI, 1959:70, figs. 35-38) em relação ao palpo esquerdo e o direito de um mesmo indivíduo. A coloração varia do branco até o preto e a aparente diferença no ápice do címbio se deve à posição do palpo.

**Distribuição.** Panamá, Guiana Francesa, Peru, Brasil (Amazonas, Paraíba, Pernambuco, Alagoas, Sergipe, Mato Grosso, Goiás, Minas Gerais, Mato Grosso do Sul, Rio de Janeiro, São Paulo ao Rio Grande do Sul) e Uruguai.

Material examinado. BRASIL: **Amazonas:** Manaus, ♀, 13.VII.1991, A. D. Brescovit col. (MCN 21302). **Paraíba:** Campo do Seridó, ♂, ♀, 27.III-19.VI.1978 (MCN 25594, 25665); Campina Grande, ♂, 19.VI.1978 (MCN 26635) todos coletados por P. F. Lins Duarte; Areia (Reserva da Mata do Pau Ferro), 3♂, 4♀, 23-29.IX.1999, Equipe Biota col. (MCN 39163, 39176, 39178, 40646). **Pernambuco:** Entre Catimbau e Buíque, ♂, 20.VIII.1982, P. F. Lins Duarte col. (MCN 25575). **Alagoas:** Murici (Estação Ecológica de Murici), ♀, 13-22.IX.2003, Equipe Biota col. (MCN 43135). **Sergipe:** Itabaiana (Estação Ecológica da Serra de Itabaiana), ♀, 14-20.IX.1999, A. D. Brescovit *et al.* col. (MCN 43120). **Mato Grosso:** Chapada dos Guimarães, ♂, 2♀, 01.XI-18.XI.1983, M. Hoffmann col. (MCN 11934, 12045). **Goiás:** Minaçu (Usina Hidrelétrica Serra da Mesa), ♀, 18-30.XI.1996, A. B. Bonaldo & L. Moura col. (MCN 28086); Catalão, 8♀, 10-16.II.2003, Equipe Biota col. (MCN 42566). **Minas Gerais:** Uberlândia (Reserva Ecológica do Panga), ♂, ♀, 19.V.1988, A. D. Brescovit col. (MCN 17672); Belo Horizonte (Estação Ecológica da Universidade Federal de Minas Gerais), 5♂, 7♀, V.2001 (MCN 34121, 34122, 34127) todos coletados por E. S. S. Álvares; ♀, XII.2000, E. O. Machado col. (MCN 34145); Catas Altas (Reserva Particular de Patrimônio Natural Serra do Caraça), ♂, 2♀, 24.IV-01.V.2002 (MCN 40423-40425); Taiobeiras, 19♂, 8♀, 08-17.IV.2002 (MCN 40614-40624); Juatuba (Serra Azul), 3♂, 4♀, 18-24.IV.2002 (MCN 42206, 42209-42214), todos coletados por Equipe Biota. **Mato Grosso do Sul:** Bonito, ♂, 14-23.X.2002, Equipe Biota col. (MCN 42501). **São Paulo:** Jaboticabal, ♂, 04.IX.1986, H. F. da Cunha col. (MCN 17939); Assis (Estação Ecológica de Assis), ♀, 25-30.XI.2002 (MCN 41273); São Paulo (Parque Estadual do Jaraguá), ♂, 14-19.X.2002 (MCN 41988); Santa Rita do Passo Quatro (Parque Estadual Vassununga), 4♂, ♀, 19-24.III.2002 (MCN 40414-40419); (Estação Experimental de Santa Rita do Passa Quatro), 7♂, 2♀, 19-24.II.2002 (MCN 41208-41212); Itapetininga (Estação Ecológica de Angatuba), ♂, 5♀, 11-16.XI.2002 (MCN 41228-41231); Ilhabela (Parque Estadual de Ilhabela), ♀, 09-15.X.2001 (MCN 40725) todos coletados por Equipe Biota; Peruíbe (Estação Ecológica da Juréia-Itatins), ♂, 3♀, 14-18.XII.1998, A. D. Brescovit *et al.* col. (MCN 42684, 42685); Ubatuba (Praia da Sununga), ♂, 2♀, 19.II.1988, A. B. Bonaldo col. (MCN 17322); (Parque Estadual da Ilha Anchieta), 3♂, 3♀, 23-30.VII.2001, Equipe Biota col. (MCN 41362-41367). **Rio de Janeiro:** Conceição de Macabu, ♀, 11.IV.2002 (MCN 34660); Santa Maria Madalena, ♀, 15.V.2002 (MCN 34664); Bom Jardim (Sítio São José), 12♂, 11-15.XI.2003 (MCN 38697, 38699, 39810, 39822) todos coletados por M. Hoffmann; Paraíba do Sul (Fazenda Maravilha), ♂, 16-18.VIII.2001 (MCN 42345); Pinheiral (Fazenda Santa Helena), 6♂, 5♀, 05-11.XI.1999 (MCN 42016-42019, 42058); Volta Redonda (Floresta da Cicuta), ♀, 11-18.VI.2001 (MCN 42349) todos coletados por Equipe Biota; Angra dos Reis (Ilha Grande), 4♂, 5♀, 13-16.XI.1993 (MCN 24860, 24906, 24899) todos coletados por A. B. Bonaldo. **Paraná:** Rio Branco do Sul, ♀,

- 16.IV.1987, A. D. Brescovit col. (MCN 16746); Santa Helena (Refúgio Biológico de Santa Helena), 3♂, 3♀, 21.III.1991, 12-16.XI.1991 (MCN 20926, 21771); Três Barras do Paraná (Foz do Córrego Três Barras, Rio Guarani), ♀, 20-26.II.1993 (MCN 23139); Capitão Leonidas Marques (Salto Caxias), 2♂, 5♀, 20-28.III.1993 (MCN 23256, 23455); Morretes (Instituto Agrônomo do Paraná, Estação 2), ♂, 29.X.1995 (MCN 26946); todos coletados por A. B. Bonaldo; Guaraqueçaba (Reserva Natural Serra do Itaqui), 5♂, 2♀, 16-18.IX.2007 (MCN 45232, 45241, 46301, 46491, 46492) coletados por E. Folly-Ramos, G. Peroni e E. Alvarez; Foz do Iguaçu (Refúgio Biológico de Bela Vista), 4♂, 3♀, 17.III.1991, 09-11.XI.1991 (MCN 20914, 21614) todos coletados por A. B. Bonaldo; Curitiba, 2♀, 10.IV.1987, A. D. Brescovit col. (MCN 16749); Paranaguá, 6♂, 3♀, 21.XI.1990, A. B. Bonaldo col. (MCN 20406). **Santa Catarina:** Araranguá (Morro dos Conventos), 8♀, 18.II.1985, A. D. Brescovit col. (MCN 13150, 13151, 13236); 2♂, 04.II.1996, A. B. Bonaldo col. (MCN 27279); Santo Amaro da Imperatriz, ♂, 30.X.1986, E. H. Buckup col. (MCN 16020); Concórdia, ♂, 30.IX.1989, C. A. Martinazzo col. (MCN 19562); Governador Celso Ramos, ♀, 12.II.1991, L. A. Moura col. (MCN 20793); Porto Belo, ♀, 23.XII.1988, M. A. L. Marques col. (MCN 18148); 2♂, 14.II.1990 (MCN 19479); Florianópolis, ♀, 26.II.1993 (MCN 22855); ♀, 25.II.1993 (MCN 22856) todos coletados por A. D. Brescovit; 2♂, 7♀, 01-26.II.1993 todos coletados por L. A. Moura (MCN 22890, 25215); Garopaba, 2♂, ♀, 26.I-05.II.1997, A. B. Bonaldo col. (MCN 28310); Rancho Queimado, 7♂, 5♀, 08-11.X.1994, 13-15.I.1995, 15-18.XI.1995 (MCN 25898, 26403, 26413) todos coletados por A. B. Bonaldo e L. A. Moura; Paulo Lopes (Parque Estadual da Serra do Tabuleiro), 7♂, 14♀, 10-20.I.2003, Equipe Biota col. (MCN 42626-42629); Concórdia (Campus da Universidade do Contestado), 2♂, 3♀, 24.I-10.V.2008 (MCN 44426, 44448, 44458, 44481) todos coletados por M. de O. Luz; Tubarão, ♀, 28.XI.1986, E. Lerner col. (MCN 16810). **Rio Grande do Sul:** Derrubadas (Parque Estadual do Turvo), ♀, 29.XI.1978, H. Bischoff col. (MCN 8401); 2♀, 04-07.V.2004 e 25-30.IV.2005, R. Ott *et al.* col. (MCN 37904, 39278); Tenente Portela, ♀, 11.IX.1976, S. Scherer col. (MCN 4629); ♂, ♀, 29.V.1990, N. Silveira col. (MCN 19682); Santa Rosa, 2♂, 02.I.1984, A. D. Brescovit col. (MCN 11919, 12150); Vacaria, 7♂, 4♀, 15.I.1974, A. A. Lise col. (MCN 351); ♀, 21.III.1975, M. Araújo col. (MCN 9898); Bom Jesus ♂, 02.II.1976, P. C. Braun col. (MCN 3874); Canela, ♂, 27.XII.1973, C. Prade col. (MCN 1480); 2♂, 27.IX.2000, E. H. Buckup col. (MCN 33301); 3♂, 6♀, 03.II.1967-03.II.1970 (MCN 253, 373, 476, 9879, 9892, 9918) todos coletados por A. A. Lise; ♀, 29.XII.1983-20.I.1984, M. Hoffmann col. (MCN 12219); ♀, 03-04.IX.1988, A. B. Bonaldo col. (MCN 17824); Caxias do Sul, ♀, 14.IX.1976, M. L. Tavares col. (MCN 4552); ♂, 19, 20.XI.1993, L. A. Moura col. (MCN 24597); Nova Petrópolis, ♂, ♀, 20.XII.1973, A. A. Lise col. (MCN 2193); Farroupilha, ♀, 29.IX.1978, A. A. Lise col. (MCN 8257); São Francisco de Paula, ♂, ♀, 18.XI.1997, M. A. L. Marques col. (MCN 28741); 2♂, 2♀, 05.XI.1998, A. B. Bonaldo col. (MCN 30911); Terra de Areia, ♀, 27.XII.2001, E. L. C. Silva col. (MCN 34939); Maquiné (Estação Experimental da FEPAGRO), 3♀, 06-08.III.1998, L. A. Moura col. (MCN 29106); Torres (Colônia de São Pedro, atualmente Município de Dom Pedro de Alcântara), 3♀, 16.V.1975, A. A. Lise col. (MCN 2706); ♂, 2♀, 21.II.1991, L. A. Moura col. (MCN 20785); (Parque Estadual de Itapeva), 10♂, 10♀, 10-14.I.2005, R. Ott *et al.* col. (MCN 38626); Osório, ♂, 7♀, 23.I-17.IV.1976 (MCN 3702, 4024, 4078) todos coletados por C. J. Becker; Tramandaí, ♂, 2♀, 31.V.1976 (MCN 4329, 4331, 4336) todos coletados por E. H. Buckup; Santo Antônio da Patrulha (29°54'S, 50°42'W), ♀, 19.VII.2000; (30°02'S, 50°42'W), 2♂, 3♀, 01.VI.2000 (MCN 32776, 32733) todos coletados por A. B. Bonaldo; Glorinha (29°51'S, 50°48'W), ♂, 14.VII.2000 (MCN 32808); 2♀, 26.X.1997, L. A. Moura col. (MCN 28645); Gravataí 2♂, 3♀, 15.III.1999, J. D. Soledar col. (MCN 30549); 2♂, 2♀, 25.XI.1998, M. H. Galileo col. (MCN 29772); 2♂, 3♀, 09.III.1983, J. E. Hennig col. (MCN 11508); 3♂, 2♀, 11.III.1986, 03.III.1985, 30.XI.1992 (MCN 13195, 14621, 14623) todos coletados por A. D. Brescovit; (Morro do Itacolomi), 2♀, 18.IV.1975, A. A. Lise col. (MCN 2613); Encantado, 6♂, 5♀, 07.III.1984, 21.IX.1985, 24.V.1986 (MCN 12149, 14513, 14518, 15133) todos coletados por A. D. Brescovit col. (MCN); Estrela Velha, ♀, 07.III.2001, R. Ott col. (MCN 33705); General Câmara, 3♀, 29.III.1982, A. A. Lise col. (MCN 10018); 4♀, 14.X.1982, J. Pinto col. (MCN 10802); ♂, 9♀, 14.X.1982, M. Rosenau col. (MCN 10831); ♂, 7♀, 19.X.1982, E. H. Buckup col. (MCN 10034, 10909); Machadinho, ♂, 5♀, 08-14.II.1989, A. B. Bonaldo col. (MCN 18159); Marcelino Ramos, ♂, 03.II.1990, C. A. Martinazzo col. (MCN 19581); Muçum, 2♂, 2♀, 02.III.1984, A. D. Brescovit col. (MCN 12127); Espumoso, ♀, 19.IV.1978, M. H. Galileo col. (MCN 8002); Charqueadas, ♂, 25.IX.2003, R. Ott col. (MCN 36280); Dom Feliciano 3♂, 3♀, 18, 19.III.2000, A. B. Bonaldo col. (MCN 32163); Rio Pardo, 3♂, 3♀, 10.II.1969 (MCN 500, 16080, 16697) todos coletados por A. A. Lise; Santa Cruz do Sul, ♂, 6♀, 31.VIII.1974, A. A. Lise col. (MCN 2358, 2362); ♀, 26.VIII.1990, A. C. Meyer col. (MCN 20043); Santa Maria, 4♀, 10.XI.1974, D. Link col. (MCN 2656); 3♂, 3♀, 02.III.1985, A. D. Brescovit col. (MCN 14616); ♂, 18.I.1999, C. Kotzian & L. Indrusiak col. (MCN 37863); 3♂, 5♀, 05.VIII.1998, 15.XII.1998, 01.II.1999 (MCN 32416, 32423, 32424, 32432) todos coletados por L. Indrusiak *et al.*; São Pedro do Sul, ♀, 30.XI.1985, E. Haas col. (MCN 15251); São Sepé, 4♀, 12.XI.1985, V. Bitencourt col. (MCN 15310); 3♀, 30.XII.1987, C. C. Kessler col. (MCN 17285); Salto do Jacuí, ♀, 19.X.1998, A. B. Bonaldo col. (MCN 30897); ♂, 14.I.1982, A. A. Lise col. (MCN 9979); São Jerônimo, 4♀, 03.VI.1982, 08.VII.1982, E. H. Buckup col. (MCN 10439, 10524); ♀, 15.IV.1982, G. S. Peralta col. (MCN 10111); ♂, ♀, 29-30.IV.1982, C. J. Becker col. (MCN 10220); Faxinalzinho, ♀, 31.III.1996, N. Silveira col. (MCN 27545); São Valentim, ♀, 16.X.1976, S. Scherer col. (MCN 4740); Campo Bom, 2♀, 04.III.1985, C. J. Becker col. (MCN 13121); 2♂, 04.III.1985, C. J. Becker col. (MCN 13123); Candelária (Cerro do Botucaraí), 3♂, 05-09.II.08, 09.X.2001, A. F. Franceschini col. (MCN 33610, 34069); Três Coroas, ♂, ♀, 15.XII.1976, E. H. Buckup col. (MCN 4928, 5799); Novo Hamburgo, ♀, 27.XI.1980, A. A. Lise col. (MCN 9411); 2♀, 12.VIII.1982, 23.IX.1985, C. J. Becker col. (MCN 10669, 13425); São Leopoldo, ♀, 15.III.1973, A. A. Lise col. (MCN 819); 2♂, ♀, 13.VII.1992, A. C. Meyer col. (MCN 24739); 8♂, 12.VI.1992, A. B. Bonaldo col. (MCN 24742); ♂, 14.IX.1979, C. J. Becker col. (MCN 8622); (Morro da Paula), ♀, 16.V.1976, C. J. Becker col. (MCN 4296); Montenegro, 3♂, 30.VI-07.VII.1977, H. A. Gastal & M. H. Galileo col. (MCN 6071, 6135); 4♂, 17.XI.1977, M. L. Tavares col. (MCN 15933); 3♀, 07.VII.1977 (MCN 6146); 7♀, 11.VIII.1977 (MCN 6275); 3♀, 15.XII.1977 (MCN 7563); 7♂, 24♀, 07.VII-20.XII.1977 (MCN 6278, 6398, 6404, 7664) todos coletados por A. A. Lise; 3♂, ♀, 06.X-29.IX.1977 (MCN 6785, 6858, 15937), todos coletados por E. H. Buckup; ♂, 18♀, 06.X-01.XII.1977 (MCN 6672, 6773, 7167, 16041, 16044) todos coletados por H. Bischoff; ♂, 06.X.1977, T. Arigony col. (MCN 6782); 6♀, 01.XII.1977, M. E. L. de Souza col. (MCN 7426); 2♂, 4♀, 10.V-16.VIII.2004, 17.I-28.II.2005 (MCN 40011, 40013, 40021, 40024, 40032, 40038) todos coletados por R. M. Moraes; ♂, 3♀, 31.VIII.2008, A. P. O. Brendel col. (MCN 44916); ♂, 9♀, 05.V.1977, H. A. Gastal, M. H. Galileo, E. H. Buckup & A. A. Lise col. (MCN 5351, 5354, 5357, 5359); ♀, 12.V.1977, A. A. Lise col. (MCN 5526); Triunfo, 2♂, 3♀, 19.V.1977, M. H. Galileo, E. H. Buckup & A. A. Lise col. (MCN 5410, 5428, 5436, 5438); 4♂, 21♀, 15.IX.1977, M. L. Tavares, H. Bischoff, A. A. Lise, M. H. Galileo & V. Pitoni col. (MCN 5992, 5996, 6549, 6550, 6552, 6592); 14♀, 20, 27.X.1977, H. Bischoff & M. H. Galileo col. (MCN 6931, 7060); 7♂, 13♀, 28.XI.1977, 15.X.1980, 12.V.1981 (MCN 7355, 9236, 9237, 9239, 9262, 9660, 9663, 9682, 15340, 15930) todos coletados por E. H. Buckup; ♀, 12.V.1981, K. M. R. Zanol col. (MCN 9693); ♂, 12.V.1981, M. H. Galileo col. (MCN 9710); 8♂, 15.IX, 20.X, 28.XI.1977, H. Bischoff, H. A. Gastal & A. A. Lise col. (MCN 15931, 15935, 15936, 16891); ♂, 30.XI.1987, M. A. L. Marques col. (MCN 17060); 4♂, 02.VI.1977, E. H. Buckup, H. Bischoff & A. A. Lise col. (MCN 5705, 5706, 5708); ♂, 22.VI.1999, A. F. Franceschini col. (MCN 31255); (Ilha dos Dorneles), 2♀, 23.VII.1986, M. E. L. de Souza & M. A. L. Marques col. (MCN 15363, 15390); (Parque Copesul de Proteção Ambiental, atualmente Estação Braskem), ♂, 3♀, 29.V.2009, E. N. L. Rodrigues, M. Pairet Jr., M. A. L. Marques col. (MCN 46146, 46163, 46249); 5♂, 10♀, 15.IX.2009, E. N. L. Rodrigues, M. A. L. Marques, M. R. M. Poeta col. (MCN 46562, 46574, 46610); 9♂, 9♀, 04.XII.2009, P. E. S. Rodrigues, M. A. L. Marques, M. R. M. Poeta col. (MCN 46820, 46824, 46870, 46884); 15♂, 8♀, 26.II.2010, E. N. L. Rodrigues, M. A. L. Marques, M. C. Pairet Jr., P. E. S. Rodrigues col. (MCN 47037, 47055, 47089,

- 47126); ♀, 18.III.2009, D. Casagrande & A. Barcellos col. (MCN 45820); 2♂, 2♀, 23.IV.1987 (MCN 16789); 3♂, 4♀, 24.X.1988 (MCN 17895); 9♂, 4♀, 12.I, 21.IX.1989 (MCN 18039, 18667) todos coletados por M. A. L. Marques; 4♂, 4♀, 12.I.1989 (MCN 18069); ♂, 8♀, 25.I.1990 (MCN 19362); ♂, 2♀, 17.IX.1993 (MCN 23958) todos coletados por A. B. Bonaldo; 3♂, 4♀, 04.VI.1987 (MCN 16850); ♀, 09.VIII.1990 (MCN 19923); 5♂, 7♀, 11.IX.1992 (MCN 22375); ♂, 7♀, 08.I.1997 (MCN 28180) todos coletados por E. H. Buckup; 4♂, 14♀, 28.XI, 24.X.1989, A. D. Brescovit col. (MCN 18843, 19053); ♂, 3♀, 25.I.1990 (MCN 19391); ♂, ♀, 12.VI.1991 (MCN 21164); 5♂, 5♀, 16, 17.III.1998, col. (MCN 29132) todos coletados por L. A. Moura; ♀, 15.II.1990, N. Silveira col. (MCN 19428); 2♀, 23.VI.1993, M. Hoffmann col. (MCN 23700); ♂, ♀, 25.XI.1994, A. F. Franceschini col. (MCN 26108); ♀, 24.XI.1999, J. D. Soledar col. (MCN 31621); 10♂, 19♀, 23.V, 21.III.2000 (MCN 32194, 32205, 32332); 2♂, 5♀, 05.VII.2000 (MCN 32505); 3♂, 14♀, 05.I.2001 (MCN 33548) todos coletados por E. H. Buckup; ♀, 11.XII.2001 (MCN 34220); ♂, 2♀, 28.XI-17.IX.2002 (MCN 34962, 34991); ♂, 7♀, 21.I-30.VII.2003 (MCN 35056, 35101, 36016) todos coletados por R. S. de Araújo; 2♂, 12♀, 05.II.2003 (MCN 35118, 35168); ♂, 7♀, 29, 30.IV.2003 (MCN 35749); ♂, 2♀, 29.VII.2003 (MCN 35954); 5♂, 7♀, 24.VIII.2004 (MCN 38262); 2♂, 2♀, 30.XI.2004 (MCN 38308); 9♂, 8♀, 06.I.2005 (MCN 38316); ♂, 3♀, 06.I.2005 (MCN 38337); ♂, 4♀, 01.III.2005 (MCN 39261); ♂, 3♀, 07.VI.2005 (MCN 39926); 2♂, 2♀, 15.III.2006 (MCN 41302); ♂, 4♀, 14.VI.2006 (MCN 41321); ♂, ♀, 25.VIII.2005 (MCN 39978), todos coletados por R. Ott; 13♂, 13♀, 29, 30.VII.2003, A. Barcellos & R. Ott col. (MCN 35983, 35994, 36025, 36033); 2♂, 10♀, 21, 22.X.2003, A. Barcellos & L. Schmidt col. (MCN 36460, 36477); ♀, 21.X.2003 (MCN 36627); ♀, 25.V.2004 (MCN 37332); ♂, 7♀, 07.XII.2005 (MCN 40064); 5♀, 03.IV.2008 (MCN 44073) todos coletados por A. Barcellos; 5♂, 10♀, 18.IX.2006, R. Ott & A. Barcellos col. (MCN 42105, 42128); ♂, 4♀, 12.XI, 15.III.2007 (MCN 43246, 43650); ♀, 02.VI.2008 (MCN 44103); 2♀, 01.IX.2008 (MCN 44324); 7♂, 9♀, 12.XII.2008 (MCN 45522) todos coletados por M. A. L. Marques; ♂, 28.V.2007, E. N. L. Rodrigues & M. A. L. Marques col. (MCN 43379); 2♂, 3♀, 21.VIII.2007 (MCN 43474); ♀, 02.VI.2008 (MCN 44096); ♂, 2♀, 01.IX.2008, col. (MCN 44294) todos coletados por M. C. Pairet Jr.; ♀, 21.VIII.2007, E. N. L. Rodrigues col. (MCN 43570); 2♂, 3♀, 12.XI.2007, A. Barcellos & L. Schmidt col. (MCN 43622); 2♀, 17.III.2008, E. N. L. Rodrigues & M. C. Pairet Jr. col. (MCN 43978, 44051); ♂, ♀, 14.II.2008, A. Franceschini col. (MCN 44089); 4♂, 2♀, 01.IX-12.XII.2008, M. R. M. Poeta col. (MCN 44353, 45493); 6♂, 14, 15.I.1997, L. A. Moura col. (MCN 28300); Canoas, 13♂, 7♀, 13.XII.1990, L. A. Moura col. (MCN 20123); ♂, 3♀, 24.I.1991, M. A. L. Marques col. (MCN 20443); Cachoeirinha (Estação Experimental do Arroz), ♀, 28.II.2005, E. N. L. Rodrigues col. (MCN 40590); Porto Alegre, 8♀, 23.VIII.1976, P. A. Buckup col. (MCN 4433, 4558); ♂, ♀, 02.IV-04.IX.1977, A. A. Lise col. (MCN 5299, 6471); 7♀, 23.VIII.1976, F. R. Meyer col. (MCN 4399); 2♂, 3♀, 18.I.1992, A. D. Brescovit col. (MCN 21939); 9♂, 13♀, 17.IX.2003, R. Ott, I. Heydrich & A. Barcellos col. (MCN 36172, 36198, 36215, 36260); (Ilha das Flores), 3♂, ♀, 30.IV.1997, M. A. L. Marques col. (MCN 28404); (Ilha Grande dos Marinheiros), ♀, 30.IV.1997, M. H. Galileo col. (MCN 28382); (Ilha do Furado), 3♂, 7♀, 22.VII.1999, A. B. Bonaldo col. (MCN 31398); (Ilha do Lage), ♂, 04.IV.1975, J. G. Vieira col. (MCN 2839); (Ilha do Lage), ♂, 16.IX.1999, A. F. Franceschini col. (MCN 31703); (Ilha do Pavão), 3♀, 27.X.1998, L. A. Moura col. (MCN 30336); (Ilha Grande dos Marinheiros), ♀, 08.X.1998, L. A. Moura col. (MCN 29504); (Jardim Botânico), ♂, 11.XI.1994, A. D. Brescovit col. (MCN 26140); 3♂, 8♀, 04.IX.2003, L. R. Podgaiski col. (MCN 36162); ♂, ♀, 25.VIII.2008, M. R. M. Poeta col. (MCN 44282); ♂, 03.IX.1989, R. Arruda col. (MCN 18627); (Morro Santana), ♂, 16.V.1981 (MCN 4090); ♀, 16.V.1976 (MCN 4292); ♀, 13.IX.1980 (MCN 9340); ♀, 22.VIII.1981 (MCN 9831) todos coletados por A. A. Lise; (Morro São Pedro), 2♂, ♀, 18.IX.2003, R. Ott & I. Heydrich col. (MCN 36241); 4♀, 26.IX.2003, R. Ott col. (MCN 36339); (Parque Santa Fé), 3♂, 5♀, 02.III.1985, A. D. Brescovit col. (MCN 13210); ♂, 07.V.1976, H. Bischoff col. (MCN 15934); (Reserva Biológica do Lami), ♂, VI.2000, L. E. C. Schmidt col. (MCN 37943); 2♀, 15.VIII.1981, P. A. Buckup col. (MCN 4406); Viamão (29°56'S, 50°45'W), ♂, ♀, 13.VII.2000, A. B. Bonaldo col. (MCN 32787); (30°09'S, 50°58'W), ♀, 31.V.2000, A. B. Bonaldo col. (MCN 32703); (Capivari), 10♂, 2♀, 04.I.1977, E. H. Buckup col. (MCN 5813); 6♀, 04.I.1977, M. L. Tavares col. (MCN 5822); (Estação Experimental Fitotécnica Águas Belas), 2♀, 24.I.1977 (MCN 5132); 3♀, 06.I.1977 (MCN 5773, 5776); ♂, 24.I.1977, (MCN 16051) todos coletados por A. A. Lise; ♀, 01.II.1977 (MCN 5156); 2♂, 3♀, 30.III.1977 (MCN 5279, 5853) todos coletados por E. H. Buckup; ♂, 30.XI.1984, M. A. L. Marques col. (MCN 12619); ♀, 24.VII.1985, J. E. Hennig col. (MCN 13326); 3♂, 9♀, 18.X.1985, A. D. Brescovit col. (MCN 14474, 14478); 4♂, ♀, 06.X.1979, C. J. Becker col. (MCN 8633); ♀, 11-14.IV.1983, A. A. Lise col. (MCN 11557); ♂, 2♀, 01.VI.2000, A. B. Bonaldo col. (MCN 32721); (Itapuã), 2♀, 2♂, 19.I.1977, E. H. Buckup col. (MCN 5306, 5640, 15950); 2♂, 2♀, 15.I.2002, H. P. Romanowski col. (MCN 34795); ♀, 02.IV.1975, A. A. Lise col. (MCN 2790); (Morro do Côco), ♂, 05.X.1978 (MCN 8228); ♂, 09.XII.1982 (MCN 11306); 2♂, 5♀, 25.VII.1985 (MCN 13365); todos coletados por A. A. Lise; (Parque Saint Hillaire), ♀, 17.IX.1976, E. H. Buckup col. (MCN 4511); ♂, 23.I.1973, A. A. Lise col. (MCN 9907); (Sede Campestre do Colégio Farroupilha), ♂, 03.VII.1997, M. E. L. de Souza col. (MCN 28465); 10♂, 6♀, 08.X.1997, L. A. Moura col. (MCN 28543); ♂, ♀, 17.IX.1976, E. H. Buckup col. (MCN 4540, 4553); Guaíba, ♀, 06.III.1974, A. A. Lise col. (MCN 289); 2♂, 11.III.2009, L. Moura col. (MCN 45849); ♂, 25.XII.1988, A. B. Bonaldo col. (MCN 17994); ♀, 03.I.1974, A. A. Lise col. (MCN 312); 4♂, ♀, 01.VIII.1986, E. H. Buckup & M. Rosenau col. (MCN 15582, 15593); ♀, 23.VII.1986, M. A. L. Marques col. (MCN 15420); 2♀, 10.VIII.1976, H. Bischoff col. (MCN 4418, 9575); 9♂, 9♀, 26.I.1977, E. H. Buckup, M. L. Tavares & A. A. Lise col. (MCN 4970, 5267, 5302, 5606, 5794, 16042); Butiá, 2♀, 01.IV.1972, E. H. Buckup col. (MCN 10058); ♀, 28.V.1982, J. L. Pinto col. (MCN 10424); Eldorado do Sul, 3♀, 27.X.1998, L. A. Moura col. (MCN 30386); 2♀, 12.XI.1998, A. Silva col. (MCN 30415); ♂, ♀, 26.I.1999, L. A. Moura col. (MCN 30434); ♂, 2♀, 15.VI.1999, A. F. Franceschini col. (MCN 31220); 4♂, 3♀, 05-07.I.2000, A. B. Bonaldo & A. F. Franceschini col. (MCN 31817, 31851); Capivari, ♂, 3♀, 20.V.2004, Equipe Probio col. (MCN 37352, 37358); Barra do Ribeiro, 2♀, 12.XI.1976, M. L. Tavares col. (MCN 4776); 2♀, 13.V-16.XII.2003 (MCN 35768); ♀, (MCN 35863); 2♂, ♀, (MCN 36709); ♂, 2♀, (MCN 36723); 7♂, 13♀, (MCN 36739) todos coletados por Equipe Probio; Palmares do Sul, ♀, 19.VI.1994, N. Silveira col. (MCN 25752); 6♂, 27♀, 11.XI.2003 (MCN 36563); 3♀, 13.XI.2003 (MCN 36585); 3♂, 82♀, 12.XI.2003 (MCN 36578); (30°31'18''S, 50°40'10''W), 5♂, 2♀, 07.IV.2003 (MCN 35330); 16♂, 16♀, 14.XI.2003 (MCN 36595); (Ilha Grande 30°22'03''S, 50°37'46''W), ♀, 10.IV.2003 (MCN 35345); 7♀, 10.IV.2003 (MCN 35335); 4♂, 6♀, 09.IV.2003 (MCN 35323); 3♂, 3♀, 09.IV.2003 (MCN 35339); 5♀, 09.IV.2003 (MCN 35353), todos coletados Equipe Probio; Tapes, ♂, 3♀, 15.V.2003 (MCN 35802); 6♂, 4♀, 19.XII.2003 (MCN 37156); ♂, 14.V.2003 (MCN 35793); 6♂, 4♀, 17.XII.2003 (MCN 36722); ♂, ♀, 17.XII.2003 (MCN 36752) todos coletados por Equipe Probio; Alegrete, ♀, 28.VIII.1984, M. A. L. Marques col. (MCN 720); Quaraí, ♂, 3♀, 15.II.1978, J. W. Thomé col. (MCN 7784, 16086); ♀, 24-28.V.1991, A. D. Brescovit col. (MCN 21121); Bagé, ♂, ♀, 10.II.1967, C. de Oliveira col. (MCN 9900); Pelotas, 5♂, 9♀, 27.IX.1975, A. A. Lise col. (MCN 4044, 4075, 17734); 3♂, 3♀, 15, 16.III.1996, (MCN 27445); 5♂, 8♀, 04-06.X.1996 (MCN 27792); 5♀, 31.XII.1996 (MCN 28224); 3♂, 2♀, 25.XII.1995 (MCN 27342); ♂, ♀, 01-03.V.1997 (MCN 28422); 2♀, 01-04.VI.1998 (MCN 29417); ♂, 3♀, 01-04.VI.1998 (MCN 29457) todos coletados por L. A. Moura; Arroio Grande, ♀, 29.XII.2002, E. N. L. Rodrigues col. (MCN 39316); Rio Grande (Estação Ecológica do Taim), 2♂, 3♀, 01.XI.1980 (MCN 9321); 7♂, 2♀, 15.X.1985 (MCN 13708); ♂, ♀, 16.X.1985 (MCN 13782); ♂, 15♀, 14.XII.1985 (MCN 14186); ♂, 08.IV.1986 (MCN 14750); 8♂, 2♀, 02.IX.1986 (MCN 15801); 2♂, 5♀, 01.IX.1986 (MCN 15824); ♂, 2♀, 07.I.1987 (MCN 16662) todos coletados por A. A. Lise; 2♂, 5♀, 16-17.X.1985 (MCN 13519, 13521, 13596, 13597); 3♀, 10.IV.1986 (MCN 14721); 2♀, 08.IV.1986 (MCN 14742, 14743); 2♂, 2♀, 02.IX.1986 (MCN 15842); 3♀, 04.XII.1986 (MCN 16177); ♂, ♀, 09.IV.1986 (MCN 14973) todos coletados por E. H. Buckup; ♂, 3♀, 15.X.1985 (MCN 13490, 13491); ♂, ♀, 28.XI.1985 (MCN 13966, 13968); 3♀, 10.IV.1986 (MCN 14727); ♀, 08.IV.1986 (MCN 14740); 7♂, 5♀, 02.IX.1986 (MCN 15785); ♂, ♀, 04.XI.1986 (MCN 15982); 2♀, 04.XII.1986 (MCN 16103); 3♀, 02.XII.1986

(MCN 16201) todos coletados por M. A. L. Marques; 3♂, ♀, 28.XI.1985 (MCN 13936, 13940); 2♂, 2♀, 01-02.IX.1986, col. (MCN 15796, 15811) todos coletados por H. A. Gastal; 5♂, 9♀, 15-17.X.1985 (MCN 13552, 13553, 13751, 13719); 3♀, 28.XI.1985 (MCN 13911-13913); ♀, 04.XII.1986 (MCN 16166); ♂, 02.XII.1986 (MCN 16282); ♂, 04.XII.1986 (MCN 16491) todos coletados por M. Rosenau; ♀, 07.IV.1986, C. J. Becker col. (MCN 14702); 7♂, ♀, 04.XII.1986 (MCN 16117); ♂, 4♀, 02-04.V.1988 (MCN 17445); 4♀, 02.XII.1986 (MCN 16210) todos coletados por A. D. Brescovit; ♂, 04.XII.1986, M. C. Moraes col. (MCN 16359); Rio Grande, 4♀, 08.XII.1976, H. Bischoff col. (MCN 4891, 4897); 3♀, 08.XII.1976, S. Scherer col. (MCN 4934). URUGUAI, **Artigas**: Artigas, 2♀, 13, 14.X.1995, L. A. Moura col. (MCN 26743).

***Cryptachaea taim* (Buckup & Marques, 2006)  
comb. nov.**

*Achaearanea taim* Buckup & Marques in BUCKUP *et al.* (2006): 63, figs 7-10, holótipo macho, Estação Ecológica do Taim, Rio Grande, Rio Grande do Sul, Brasil, A. D. Brescovit col., 04.XII.1986, depositado no MCN 16161 (examinado). Parátipos: seis machos e seis fêmeas, vide BUCKUP *et al.* (2006) para dados de procedência; PLATNICK, 2010.

**Distribuição.** Brasil (Minas Gerais, São Paulo ao Rio Grande do Sul).

Material examinado. BRASIL, **Minas Gerais**: Alto Caparaó (Parque Nacional do Caparaó), ♂, ♀, 01-07.V.2002, Equipe Biota col. (MCN 40689, 40690). **São Paulo**: Ilhabela (Parque Estadual de Ilhabela), ♂, 01-07.V.2002, Equipe Biota col. (MCN 40691); Peruíbe (Estação Ecológica da Juréia-Itatins), ♀, 14-18.XII.1998, A. D. Brescovit *et al.* col. (MCN 42689). **Paraná**: Antonina (Reserva Natural do Rio Cachoeira), ♀, 21.IX.2005, H. Höfer col. (MCN 44623); ♂, 26.V.2005, E. Alvarez col. (MCN 45102); Guaraqueçaba (Reserva Natural Serra do Itaqui), 3♂, 15.IX.2007, E. Alvarez col. (MCN 44571, 44575); ♀, 2.IX.2007, E. Alvarez col. (MCN 45129); ♀, 20.IX.2007, I. Czisaukas col. (MCN 45136); ♂, 09.2007, E. Folly-Ramos col. (MCN 45139); ♂, 19.IX.2007, G. Perroni col. (MCN 45175); ♂, 18.IX.2007, F. Raub col. (MCN 45205); ♀, 19.IX.2007, F. Raub col. (MCN 46302). **Rio Grande do Sul**: Maquiné (Estação Experimental da FEPAGRO), ♀, 18-27.I.2002, Equipe Biota col. (MCN 43215); Capão do Leão (Horto Botânico Irmão Teodoro Luis), 3♂, 3♀, 20.XII.2002 (MCN 39290); 10♂, 5♀, 07.II.2003 (MCN 39291); 5♂, ♀, 24.I.2003 (MCN 39292); ♂, ♀, 21.II.2003 (MCN 39293); ♀, 14.III.2003 (MCN 39296); 7♂, 6♀, 06.I.2003 (MCN 39297) todos coletados por E. N. L. Rodrigues col.

***Cryptachaea triguttata* (Keyserling, 1891) comb. nov.**

*Theridium triguttatum* KEYSERLING, 1891:190, pl. 6, figs 136, 136a, quatro síntipos fêmeas, Nova Friburgo, Rio de Janeiro, e Espírito Santo, Brasil, depositados no The Natural History Museum (não examinado); BONNET, 1959:4545.

*Theridium triguttatum*; PETRUNKEVITCH, 1911:208; ROEWER, 1942:499. LEVI, 1963b:542, figs 76, 77.

*Achaearanea triguttata*; BUCKUP & MARQUES, 1996:46, figs 1-2, 9; PLATNICK, 2010.

**Distribuição.** Brasil (Bahia, Minas Gerais, Espírito Santo, Rio de Janeiro, São Paulo ao Rio Grande do Sul).

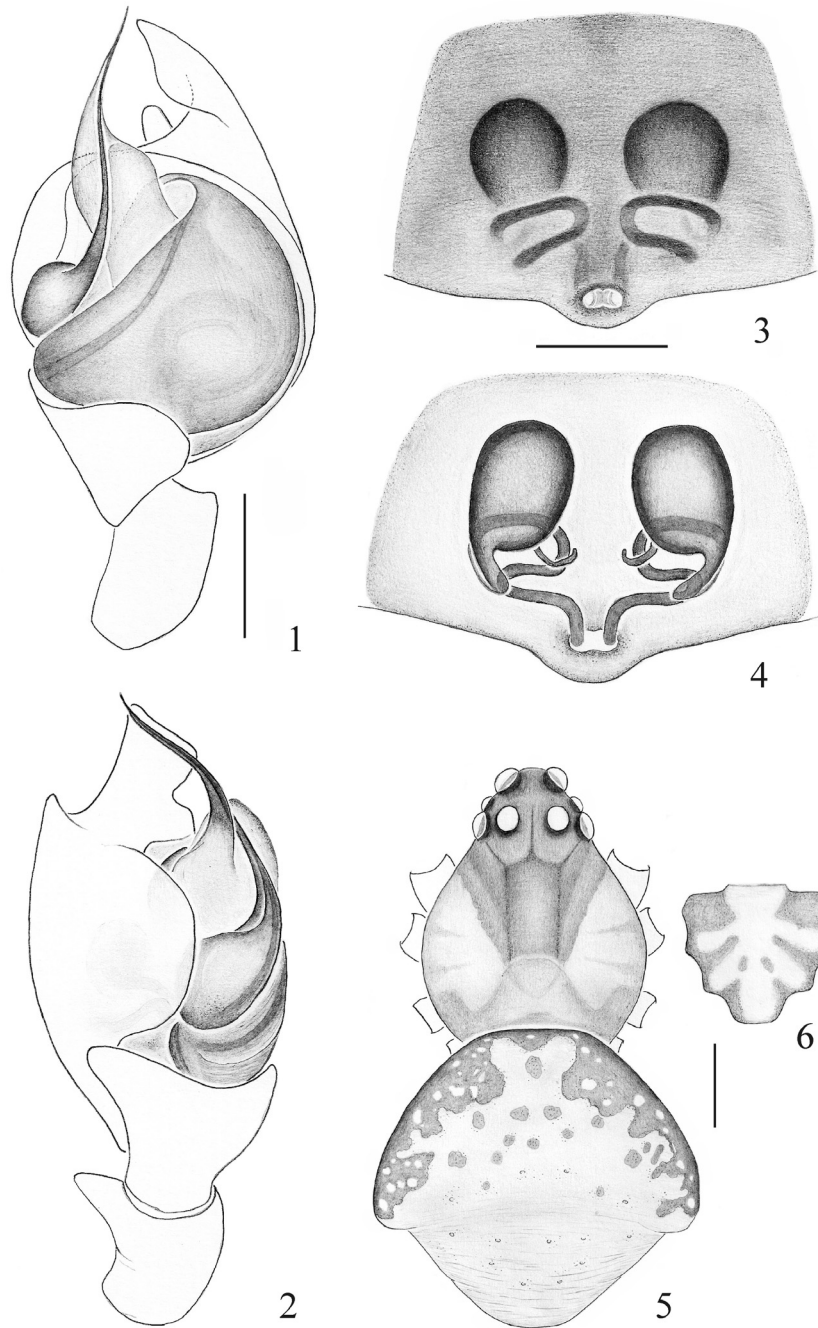
Material examinado. BRASIL, **Bahia**: Una (Reserva Biológica de Una), ♀, 13-16.IV.1998, Equipe Biota col. (MCN 40792). **Minas Gerais**: Catas Altas (Reserva Particular de Patrimônio Natural Serra do Caraça), 2♂, ♀, 24.IV-01.V.2002, Equipe Biota col. (MCN 40426-40428). **Rio de Janeiro**: Petrópolis (Fazenda Ranchinho da Roça), 2♀, 08-15.II.2000, Equipe Biota col. (MCN 42641, 42642); Campos dos Goytacazes, ♀, 20.III.2002, M. Hoffmann col. (MCN 34634); Santa Maria Madalena, ♀, 15.V.2002, M. Hoffmann col. (MCN 34666);

Cachoeiras de Macacu (Reserva Ecológica de Guapi-Assu), 3♂, ♀, 08-12.XI.2001, Equipe Biota col. (MCN 40673, 42436-42438); Resende (Parque Nacional de Itatiaia), 2♂, ♀, 08-15.VI.2001, Equipe Biota col. (MCN 38998, 38999, 39001); Pinheiral (Fazenda Santa Helena), 2♀, 05-11.XI.1999, Equipe Biota col. (MCN 42041, 42042); Volta Redonda (Floresta da Cicuta), 4♂, 2♀, 11-18.VI.2001, Equipe Biota col. (MCN 42352-42356). **São Paulo**: Guarulhos (Parque Estadual da Cantareira, Cabuçu), ♂, 16-22.VII.2001, Equipe Biota col. (MCN 41471); (Parque Estadual Serra da Cantareira), ♂, 29.X.2000 (MCN 36109); ♂, 24.VI.2001 (MCN 41705); ♂, 08.VIII.2000 (MCN 41717); ♀, 02.III.2001 (MCN 41719), todos coletados por R. Pinto-da-Rocha *et al.*; (Parque Estadual do Jaraguá), 3♂, 14-19.X.2002, Equipe Biota col. (MCN 41992-41994); Mogi das Cruzes (Parque Natural Municipal da Serra do Itapety), ♂, 2♀, 13-19.X.2003, Equipe Biota col. (MCN 41078-41080); Ilhabela (Parque Estadual de Ilhabela), 8♂, 6♀, 09-15.X.2001, Equipe Biota col. (MCN 40712, 40726-40730, 40779); Ubatuba (Parque Estadual da Ilha Anchieta), 3♂, ♀, 23-30.VII.2001, Equipe Biota col. (MCN 41366, 41368, 41369); Iporanga (Parque Estadual Turístico do Alto Ribeira), ♂, ♀, 08-15.X.2001, Equipe Biota col. (MCN 41562, 41571); Mairiporã (Parque Estadual da Cantareira), ♂, 04.III.2001, R. Pinto-da-Rocha *et al.* col. (MCN 41712); ♀, 15.I.2001, R. Pinto-da-Rocha *et al.* col. (MCN 41714). **Paraná**: Foz do Iguaçu (Parque Nacional do Iguaçu), 6♂, 6♀, 03-12.II.2002, Equipe Biota col. (MCN 40251-40258); Guaraqueçaba (Reserva Natural Serra do Itaqui), 2♂, 15.IX.2007, J. Ricetti col. (MCN 44539); ♂, 15.IX.2007, E. Alvarez col. (MCN 44587); ♂, 18.IX.2007, L. Scheuermann col. (MCN 45249); ♂, ♀, 16.IX.2007, F. Raub col. (MCN 45258); ♂, 18.IX.2007, E. Folly-Ramos col. (MCN 46298); ♂, 18.IX.2007, F. Raub col. (MCN 46487); Antonina (Reserva Natural do Rio Cachoeira), ♀, 28.IX.2005, F. Raub col. (MCN 44673); ♀, 26.IX.2005, R. Ott col. (MCN 44675); ♀, 23.IX.2005, R. Ott col. (MCN 45093); ♂, 27.IX.2005, I. Czisaukas col. (MCN 45356); ♀, 25.IX.2005, H. Höfer col. (MCN 46316); ♂, 21.IX.2005, R. Ott col. (MCN 46435); ♀ 25.IX.2005, E. Alvarez col. (MCN 46436); ♀, 21.IX.2005, E. Alvarez col. (MCN 46437). **Santa Catarina**: Paulo Lopes (Parque Estadual da Serra do Tabuleiro), ♂, 2♀, 10-20.I.2003, Equipe Biota col. (MCN 42639, 42640, 42856); Concórdia (Campus da Universidade do Contestado), ♀, 10.V.2008, M. de O. Luz col. (MCN 44488). **Rio Grande do Sul**: Derrubadas (Parque Estadual do Turvo, 27°08'S, 53°52'W), ♂, 01.II.1996, A. B. Bonaldo col. (MCN 27169); ♂, 3♀, 27-31.X.2003 (MCN 37736); 3♂, ♀, 04-07.V.2004 (MCN 37907); ♀, 19-22.X.2004 (MCN 38474); ♀, 19-22.X.2004 (MCN 38543); ♀, 25-30.IV.2005 (MCN 39279), todos coletados por R. Ott *et al.*; 2♂, 4♀, 11-18.I.2002, Equipe Biota col. (MCN 42821-42823); Santo Antônio das Missões, ♂, 02.XII.2004, J. C. Cardoso col. (MCN 39052); Júlio de Castilhos, ♂, 29.I.1993, L. Indrusiak col. (MCN 34468); Maquiné (Estação Experimental da FEPAGRO), 5♀, 06-08.III.1998, L. A. Moura col. (MCN 29106); ♂, 9♀, 18-27.I.2002, Equipe Biota col. (MCN 42983-42987); São Francisco de Paula, ♂, 04.XI.1998, L. A. Moura col. (MCN 30345); ♀, 01-04.II.1999, A. B. Bonaldo col. (MCN 30538); ♀, 01-04.II.1999, A. L. H. Silva col. (MCN 30730); ♀, 01-04.II.1999, L. A. Moura col. (MCN 30731); Canela, ♂, 20.XI.1997, M. A. L. Marques col. (MCN 28883); 2♂, 13, 14.XII.1999, A. L. H. Silva col. (MCN 31874); Glorinha, ♂, ♀, 10.XII.1997, L. A. Moura col. (MCN 29066); (29°51'S, 50°48'W), ♂, ♀, 14.VII.2000, A. B. Bonaldo col. (MCN 32799); (29°51'S, 50°48'W), 3♂, 3♀, 14.VII.2000, A. B. Bonaldo col. (MCN 32811); Santa Maria, ♂, ♀, 02.XII.1998, L. Indrusiak & Monteiro col. (MCN 32448).

***Cryptachaea brescoviti* sp. nov.**

(Figs 1-6)

Tipos. Holótipo ♂, Estación Biológica del Beni, Beni, Bolívia, 06.IX.1987, S. Larcher, J. A. Coddington & J. P. Arce col. (USNM); parátipos da mesma localidade: ♂, 12.IX.1987, D. Wilson & S. Larcher col. (USNM); ♂, ♀, 27-29.VII.1993, H. Höfer & A. D. Brescovit col. (SMNK) e 3♀, com mesmos dados (MCN 23875); Brasil: ♂, Ilhéus, Bahia, 12.IV.1998, A. D. Brescovit *et al.* (IBSP 18880); ♂, Estação Ecológica Pau Brasil, Porto Seguro, Bahia, A. D. Brescovit



Figuras 1-6. *Cryptachaea brescoviti* sp. nov. Palpo do macho: 1, ventral; 2, mesal. Epígino: 3, ventral; 4, dorsal, clarificado. 5, corpo do macho, vista dorsal; 6, esterno. Barras: figs. 1-4, 0,1 mm; figs 5, 6, 0,25 mm.

*et al.* (IBSP 17669); 3♂, Reserva Florestal da Companhia Vale do Rio Doce, São Mateus, Espírito Santo, 21-25.VII.1997, A. J. Santos *et al.* (MCN 32382).

**Etimologia.** O nome específico é um patronímico em homenagem ao aracnólogo Antonio Domingos Brescovit (Instituto Butantan, São Paulo).

**Diagnose.** O palpo do macho de *Cryptachaea brescoviti* é similar àquele de *C. schneirlai* (Levi, 1959) (vide LEVI, 1959, fig. 26) pelo êmbolo e condutor longos; distingue-se pelo êmbolo levemente sinuoso, ultrapassando o ápice bifurcado do címbio, com um ramo longo e outro curto (Figs 1, 2). A fêmea é semelhante a *C. vivida* (Levi, 1963) (vide LEVI 1963a, figs 22, 23) pela pequena abertura

junto à borda posterior do epígino; mas separa-se desta pelo trajeto dos ductos de copulação, perfazendo alças transversais visíveis por transparência (Figs 3, 4).

**Descrição.** Macho (holótipo, Fig. 5). Carapaça amarela com larga faixa mediana, longitudinal, marrom-enebecida, que se estende até a margem posterior, mais estreita junto à fôvea torácica; margens laterais escurecidas. Clípeo próclive. Quelíceras amarelas, escurecidas junto à margem interna. Lábio e enditos amarelo-claros. Esterno (Fig. 6) amarelo, manchado de marrom. Pernas amarelas, com estreitas bandas marrons; pernas I e II, ventralmente, mais escuras; pernas IV, dorsalmente, com tíbias alargadas distalmente e, a partir



do terço apical, distintamente escurecidas. Abdômen (Fig. 5), mais alto do que longo, com dois tubérculos laterais; região posterior com pronunciada declividade; dorsalmente, nas regiões anterior e laterais, inúmeras manchas cinza-escuras; pigmento branco em duas linhas paramedianas que se alargam na região mediana e, em faixa transversal, no nível dos tubérculos; região posterior com abundante pigmento branco e pequenos pontos circulares pretos, na porção mediana. Ventre manchado irregularmente de marrom-avermelhado, exceto em dois pontos brancos paramedianos.

Olhos médios anteriores maiores do que os outros. OMA separados entre si pelo seu raio e muito próximos dos OLA. Olhos médios posteriores equidistantes, separados um do outro por dois terços do diâmetro dos OMP.

Medidas. Comprimento total 1,42. Carapaça: comprimento 0,72, largura 0,57. Abdômen: comprimento 0,80, largura 0,85, altura 0,90. Pernas, fórmula 1243. Comprimento I/II/III/IV: fêmures 0,87/0,62/0,44/0,62; patelas 0,30/0,27/0,20/0,25; tíbias 0,65/0,44/0,27/0,37; metatarsos 0,62/0,42/0,30/0,47; tarsos 0,42/0,35/0,27/0,37. Comprimento total das pernas: 2,86/2,10/1,48/2,08.

Fêmea (parátipo, MCN 23875, Beni). Colorido como no macho. Olhos médios anteriores maiores do que todos os outros; OMA separados por quase um terço do seu diâmetro e muito próximos aos OLA. Olhos posteriores equidistantes, separados um do outro por cerca de dois terços do diâmetro dos OMP.

Medidas. Comprimento total 1,75. Carapaça: comprimento 0,75, largura 0,60. Abdômen: comprimento 1,02, largura 0,95, altura 1,07. Pernas, fórmula 1423. Comprimento I/II/III/IV: fêmures 0,97/0,65/0,44/0,75; patelas 0,35/0,30/0,20/0,32; tíbias 0,62/0,42/0,25/0,42; metatarsos 0,62/0,40/0,30/0,50; tarsos 0,42/0,37/0,27/0,37. Comprimento total das pernas: 2,98/2,14/1,46/2,36.

Varição. Em três machos examinados, o comprimento da carapaça varia de 0,67 a 0,72 e o do fêmur I de 0,80 a 0,87. Em 10 fêmeas, o comprimento da carapaça varia de 0,75 a 0,82 e o do fêmur I de 0,95 a 1,10. A quantidade de pigmento branco, na região posterior do abdômen, pode estar reduzida a uma linha mediana longitudinal ou, mesmo, totalmente despigmentada.

Distribuição. Bolívia (Beni) e Brasil (Bahia, Espírito Santo).

### *Cryptachaea bonaldoi* sp. nov.

(Figs 7-9)

Tipos. Holótipo ♂, parátipo ♀, Refúgio Biológico de Bela Vista, Foz do Iguaçu, Paraná, Brasil, 17.III.1991 (MCN 20921); parátipos: 4♀, com mesmos dados do holótipo (MCN 28448); ♀ da mesma localidade, 09-11.XI.1991 (MCN 21619) e ♂, Refúgio Biológico de Santa Helena, Santa Helena, Paraná, 21.III.1991 (MCN 20924); todos coletados por A. B. Bonaldo; ♀, Área de Preservação da Copasa, Serra Azul, Juatuba, Minas Gerais, Brasil, 18-24.IV.2002, Equipe Biota col. (MCN 47352); ♂, ♀, Bonito, Mato Grosso do Sul, Brasil, 14-23.X.2002, (IBSP 85797); ♀ (IBSP 85798); ♀ (IBSP 85799); ♂ (IBSP 85800); ♂ (MCN 47350); ♀ (MCN 47351), todos coletados pela Equipe Biota.

Etimologia. O nome específico é um patronímico em homenagem ao aracnólogo Alexandre Bragio Bonaldo (Museu Paraense Emílio Goeldi, Belém).

Diagnose. Machos e fêmeas separam-se das outras espécies do gênero pelo padrão de colorido, descrito abaixo. O palpo do macho de *Cryptachaea bonaldoi* (Fig. 7) é similar ao de *C. dalana* (Buckup & Marques, 1991) (vide BUCKUP & MARQUES, 1991, fig. 8) pelo condutor largo, mas separa-se pelo trajeto do ducto, sem alça superior e pela forma do ápice do címbio, sem pequena projeção subapical. Fêmeas distinguem-se de todas as espécies de *Cryptachaea* pela depressão do epígino bem-demarcada, com borda posterior saliente (Fig. 8) e pela genitália interna com ductos longos, perfazendo duas voltas laterais em cada ducto (Fig. 9).

Descrição. Macho (holótipo). Carapaça, quelíceras, esterno, lábio e enditos alaranjados. Promargem das quelíceras com dois dentes. Coxas, trocanteres e metade proximal dos fêmures amarelos; metade distal dos fêmures e demais artículos das pernas marrom-escuros. Abdômen mais longo do que alto, dorso levemente róseo, laterais alaranjadas; região posterior fracamente pigmentada de preto. Fiandeiras cinzas, rodeadas de preto. Ventre alaranjado.

Olhos médios anteriores maiores do que os demais; OMA afastados um do outro por quase o seu diâmetro, mais próximos aos OLA. Olhos posteriores, equidistantes, separados um do outro pelo seu diâmetro.

Medidas. Comprimento total 2,20. Carapaça: comprimento 0,97, largura 0,89. Abdômen: comprimento 1,25, largura 1,10, altura 1,17. Pernas, fórmula 1423. Comprimento I/II/III/IV: fêmures 1,52/1,12/0,85/1,22; patelas 0,40/0,32/0,27/0,30; tíbias 1,12/0,67/0,44/0,75; metatarsos 1,52/1,00/0,67/0,97; tarsos 0,65/0,50/0,40/0,44. Comprimento total das pernas: 5,21/3,61/2,63/3,68.

Fêmea (parátipo, MCN 20921, Foz do Iguaçu). Colorido semelhante ao do macho, mas carapaça e esterno vermelho-alaranjados. Dorso do abdômen com abundante pigmentação branca, laterais róseas; região posterior preta; lateral anterior manchada de preto em apenas um dos lados.

OMA maiores que os demais; OMA distantes entre si por cerca de três quartos de diâmetro e próximos aos OLA. Olhos posteriores equidistantes, separados por quase um diâmetro dos OMP.

Medidas. Comprimento total 2,82. Carapaça: comprimento 1,00, largura 0,85. Abdômen: comprimento 1,72, largura 1,25, altura 1,35. Pernas, fórmula 1423. Comprimento I/II/III/IV: fêmures 1,70/1,02/0,75/1,37; patelas 0,40/0,37/0,35/0,40; tíbias 1,07/0,62/0,40/0,72; metatarsos 1,60/1,00/0,67/1,05; tarsos 0,67/0,52/0,40/0,50. Comprimento total das pernas: 5,44/3,53/2,57/4,04.

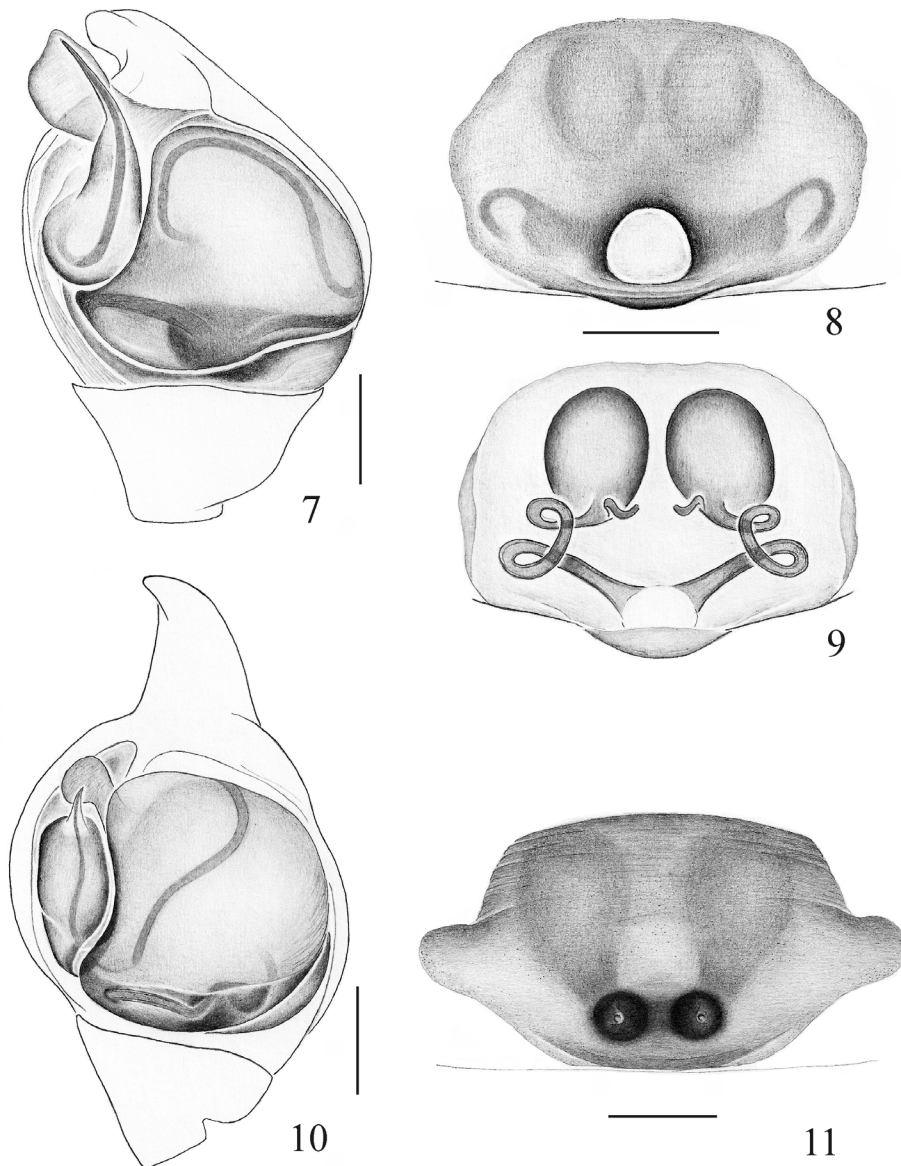
Varição. Em dois machos examinados o comprimento da carapaça varia de 1,00 a 1,02 e o do fêmur I de 1,52 a 1,72. Em seis fêmeas, o comprimento da carapaça varia de 0,85 a 1,00 e o do fêmur I de 1,47 a 1,75. A região posterior pode ter maior quantidade de pigmento preto.

Distribuição. Brasil (Minas Gerais, Mato Grosso do Sul, Paraná).

### *Cryptachaea lisei* sp. nov.

(Figs 10, 11)

Tipos. Holótipo ♂, Estação Ecológica do Taim, Rio Grande, Rio Grande do Sul, Brasil, 08.XII.1976, S. Sherer col. (MCN 5849); parátipos: ♂, com mesma localidade e data de coleta do holótipo, H. Bischoff col. (MCN 4886);



Figuras 7-11. *Cryptachaea bonaldoi* sp. nov. Palpo do macho: 7, vista ventral. Epígino: 8, ventral; 9, dorsal, clarificado. *Cryptachaea lisei* sp. nov. Palpo do macho: 10, vista ventral. 11, epígino, vista ventral. Barras: 0,1 mm.

♂, mesma localidade do holótipo, 16.XII.1985, A. A. Lise col. (MCN 14187); ♀, mesma localidade do holótipo, 09.IV.1986, C. J. Becker col. (MCN 14687); ♂, Estação Ecológica de Assis, Assis, São Paulo, Brasil, 25-30.XI.2002, Equipe Biota col. (IBSP 85801); ♂, Estação Experimental de Santa Rita do Passa Quatro, Santa Rita do Passa Quatro, São Paulo, Brasil, 19-24.II.2002, Equipe Biota col. (MCN 47353).

**Etimologia.** O nome específico é um patronímico em homenagem ao aracnólogo Arno Antonio Lise (PUCRS, Porto Alegre).

**Diagnose.** Machos de *Cryptachaea lisei* são similares aqueles de *C. digitus* (Buckup & Marques, 1996) e *C. towarensis* (Levi, 1963) (vide BUCKUP & MARQUES, 1996, fig. 1 e LEVI, 1963a, fig. 29, respectivamente) pelo êmbolo com base larga; distinguem-se dessas espécies pelo ápice do êmbolo quase reto, pela forma do condutor arredondada e pelo ápice do címbio, curvado ventralmente (Fig. 10). O epígino da fêmea assemelha-se

ao de *C. taeniata* (Keyserling, 1884) (vide LEVI, 1959; fig. 40) e *C. rioensis* Levi, 1963 (vide LEVI, 1963a; fig. 38), mas se diferencia pelas aberturas, salientes, arredondadas e próximas à borda posterior (Fig. 11).

**Descrição.** Macho (holótipo). Carapaça amarela, com fraca pigmentação cinza que se estende em uma estreita faixa longitudinal desde atrás dos olhos médios até a fóvea, assim como marcando estrias radiais. Quelíceras amarelas. Pernas, lábio e enditos amarelo-claros. Esterno amarelo-claro, levemente escurecido junto às coxas I e II e no ápice posterior. Abdômen amarelado, levemente manchado de cinza no dorso, nas laterais anteriores e no ventre.

Olhos médios anteriores afastados por cerca de três quartos do seu diâmetro e próximos aos OLA. Olhos médios posteriores distantes um dos outro por pouco mais do que a metade do seu diâmetro e pelo seu raio dos OLA.

**Medidas.** Comprimento total 2,05. Carapaça: comprimento 0,97, largura 0,80. Abdômen: comprimento

1,12, largura 0,82, altura 1,17. Pernas, fórmula 1243. Comprimento I/II/III/IV: fêmures 1,92/1,12/0,77/1,20; patelas 0,42/0,37/0,30/0,37; tíbias 1,42/0,80/0,47/0,70; metatarsos 1,52/0,87/0,55/0,72; tarsos 0,67/0,55/0,40/0,47. Comprimento total das pernas: 5,95/3,71/2,49/3,46.

Fêmea (parátipo, MCN 14687, Rio Grande). Colorido semelhante ao do macho; abdômen com faixa transversal pigmentada mais conspícua. Olhos médios anteriores afastados pelo seu diâmetro, muito próximos aos OLA. Olhos médios posteriores separados pelo seu diâmetro e por três quartos de seu diâmetro dos OLP.

Medidas. Comprimento total 3,15. Carapaça: comprimento 1,12, largura 0,95. Abdômen: comprimento 2,00, largura 1,75, altura 2,25. Pernas, fórmula 1423. Comprimento I/II/III/IV: fêmures 1,65/1,00/0,77/1,27; patelas 0,55/0,47/0,37/0,50; tíbias 1,15/0,62/0,42/0,80; metatarsos 1,30/0,77/0,55/0,85; tarsos 0,62/0,47/0,40/1,02. Comprimento total das pernas: 5,27/3,33/2,51/4,44.

Variação. Em três machos examinados, o comprimento da carapaça varia de 0,95 a 1,02 e o do fêmur I de 1,70 a 1,92. Um dos parátipos tem pigmento branco no abdômen.

Nota. Três machos e uma fêmea, coletados na mesma localidade, mas em épocas diferentes, foram associados com base no padrão de colorido.

Distribuição. Brasil (São Paulo, Rio Grande do Sul).

#### *Exalbidion fungosum* (Keyserling, 1886) comb. nov.

*Theridion mirabile* KEYSERLING, 1884:39, est. 2, fig. 20, holótipo macho de Paltaypampa, Junin, Peru, na Polish Academy of Sciences, examinado por LEVI, 1963b:561, fig. 179, nome pré-ocupado por *T. mirabile* Holmberg, 1872.

*Theridion fungosum* KEYSERLING, 1886:294, *nomen novum* para *T. mirabile* Keyserling, 1884, LEVI, 1963b:561, fig. 179; ROEWER, 1942:493; PLATNICK, 2010.

*Theridion guria* STRAND, 1917:72, *nomen novum* para *T. mirabile* Keyserling, 1884. LEVI, 1963b:561, nota sobre o supérfluo *nomen novum* para *T. mirabilis*.

*Theridion tungurahua* LEVI, 1963b:563, figs 158-160, holótipo fêmea, Baños, Tungurahua, Equador, 15-21.V.1943, H. E. & D. L. Frizzell col., depositado no The Museum of Comparative Zoology (não examinado); BRIGNOLI, 1983:426; PLATNICK, 2010. **Syn. nov.**

Nota. O palpo do macho apresenta características diagnósticas do gênero *Exalbidion* proposto por WUNDERLICH (1995). Machos e fêmeas foram colecionados na mesma localidade.

Distribuição. Equador (Tungurahua), Peru (Junin) e Brasil (Parafba, Minas Gerais).

Material examinado. BRASIL, **Paraíba**: Areia (Reserva da Mata do Pau Ferro), ♂, ♀, 23-29.IX.1999, Equipe Biota col. (MCN 40644, 40650). **Minas Gerais**: Belo Horizonte (Estação Ecológica da Universidade Federal de Minas Gerais), ♂, ♀, II.2001, E. O. Machado (MCN 34151); 3♂, 3♀, V.2001 (MCN 34157, 34159, 34179), todos coletados por E. S. S. Álvares; Juatuba (Serra Azul), ♀, 18-24.IV.2002, Equipe Biota col. (MCN 42536); Catas Altas (Reserva Particular de Patrimônio Natural Serra do Caraça), ♀, 24.IV-01.V.2002, Equipe Biota col. (MCN 42377).

#### *Henziectypus rafaelli* (Buckup & Marques, 1991) comb. nov.

*Achaearana rafaelli* BUCKUP & MARQUES, 1991:86, figs 15, 16, holótipo macho, Ilha de Maracá, Rio Uraricoera, Roraima, Brasil,

21-30.XI.1987, J. Rafael e equipe col., depositado no MCN 19325 (examinado); PLATNICK, 2010. *Cryptachaea rafaelli*; YOSHIDA, 2008:39.

Nota. YOSHIDA (2008) transferiu *Achaearana rafaelli* para *Cryptachaea*, porém o palpo do macho apresenta apófise média fusionada ao tégulo, característica diagnóstica do gênero *Henziectypus*.

Distribuição. Bolívia (Beni) e Brasil (Roraima, Amazonas, Pará, Rio Grande do Sul).

Material examinado: BRASIL, **Amazonas**: Coari (Base de Operações Geólogo Pedro de Moura), ♂, IX.2006, D. F. Candiani col. (MCN 45308); **Pará**: Novo Progresso (Serra do Cachimbo), ♂, 18.IX.2003, A. B. Bonaldo col. (MCN 38213); **Rio Grande do Sul**: Derrubadas (Parque Estadual do Turvo), ♂, 27-31.X.2003, R. Ott *et al.* col. (MCN 37748). BOLÍVIA, **Beni**: (Estação Ecológica de Beni), ♂, 27-29.VII.1993, A. D. Brescovit col. (MCN 23876).

#### *Kochiura olaup* (Levi, 1963) comb. nov.

(Figs 12, 13)

*Theridion olaup* LEVI, 1963b:580, fig. 236, holótipo macho, São Paulo, Brasil, A. M. Nadler col., 16.I.1959, depositado no American Museum of Natural History, New York (não examinado). BRIGNOLI, 1983:424; PLATNICK, 2010.

Nota. LEVI (1963b) descreveu a espécie em *Theridion* com base em um macho de São Paulo. A espécie é transferida para *Kochiura*, por apresentar os caracteres definidos por AGNARSSON (2004): cóculo com duas cerdas, palpo do macho com êmbolo longo filiforme, condutor grande e mecanismo de retenção do bulbo no címbio em forma de gancho; a fêmea caracteriza-se pela ausência de pregas no epígino. Machos e fêmeas foram coligidos em diversas localidades no estado do Rio Grande do Sul.

Diagnose. O epígino da fêmea de *Kochiura olaup* (Levi, 1963) é similar ao de *K. casablanca* (Levi, 1963) (ver LEVI, 1963c: figs 1-4) pela estrutura geral, mas difere pelo percurso dos ductos que forma uma alça na base das espermatecas (Figs 12, 13).

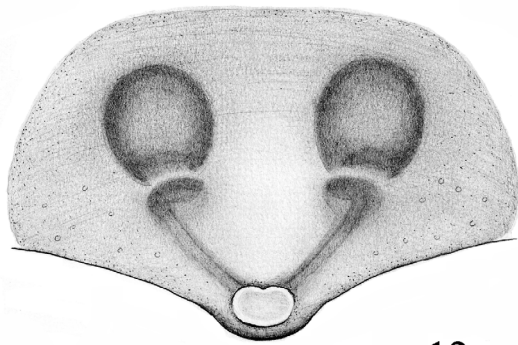
Macho. Diagnose e descrição do macho ver LEVI (1963b: 580, fig. 236).

Descrição. Fêmea (MCN 46551, Triunfo). Carapaça amarelo-clara; com macrocerdas desde a fôvea até os OMP, entre os OLP e OMP e entre OMA e OMP. Quelíceras amarelo-claras. Lábio e enditos amarelos. Esterno amarelo, mais longo do que largo. Pernas amarelas. Abdômen, mais longo do que largo, amarelo-claro, esbranquiçado, densamente cerdoso.

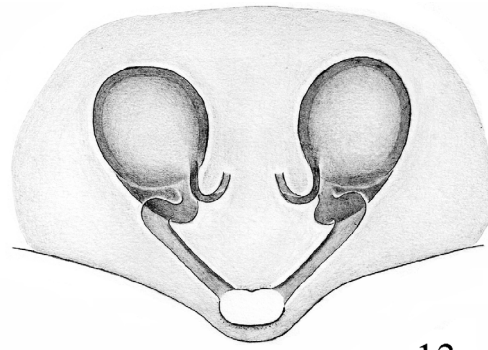
Olho médios anteriores maiores que os demais e os OLA menores. OMA separados por uma vez e meio o seu diâmetro. OLA e OLP muito próximos entre si.

Medidas. Comprimento total 1,67. Carapaça: comprimento 0,80, largura 0,67. Abdômen: comprimento 0,95, largura 0,85, altura 0,82. Pernas, fórmula 1423. Comprimento I/II/III/IV: fêmures 0,95/0,72/0,52/0,77; patelas 0,30/0,25/0,22/0,25; tíbias 0,80/0,47/0,30/0,50; metatarsos 0,70/0,50/0,37/0,47; tarsos 0,30/0,22/0,25/0,32. Comprimento total das pernas: 3,05/2,16/1,66/2,31.

Variação. Em cinco machos examinados, o comprimento da carapaça varia de 0,77 a 0,82 e o do fêmur I de 1,22 a 1,27. Em cinco fêmeas, o comprimento da carapaça varia de 0,67 a 0,92 e o do fêmur I de 0,72 a 1,00. Algumas fêmeas possuem, na porção central da carapaça,



12



13

Figuras 12, 13. *Kochiura olaup* (Levi, 1963). Epígino: 12, ventral; 13, dorsal, clarificado. Barras: 0,1 mm.

uma mancha castanho-escuro, podendo, às vezes, ser enegrecida.

**Distribuição.** Brasil (São Paulo, Rio Grande do Sul).

**Material examinado.** BRASIL, **Rio Grande do Sul:** Cambará do Sul, ♂, 11-13.IV.1994, M. A. L. Marques col. (MCN 25460); Triunfo (Parque Copesul de Proteção Ambiental, a partir de 2009 Estação Braskem), 3♂, 12.I.1989, M. A. L. Marques col. (MCN 18046); 4♂, 12.I.1989, A. B. Bonaldo col. (MCN 18078); ♂, 12.VI.1991, M. H. Galileo col. (MCN 21167); ♂, 30.XI.2004, R. Ott *et al.* col. (MCN 38309); ♂, ♀, 15.IX.2009, P. E. S. Rodrigues col. (MCN 46546, 46551); ♂, ♀, 15.IX.2009, M. A. L. Marques col. (MCN 46579); ♀, 04.XII.2009, E. N. L. Rodrigues col. (MCN 46842); ♀, 04.XII.2009, M. R. M. Poeta col. (MCN 46873); ♀, 04.XII.2009, P. E. S. Rodrigues col. (MCN 46905); ♀, 26.II.2010, M. A. L. Marques col. (MCN 47060); Viamão (Sede Campestre do Colégio Farroupilha), ♂, 08.X.1997, M. A. L. Marques col. (MCN 28561); Rio Grande, ♂, 08.XII.1976, S. Scherer col. (MCN 4940).

***Parasteatoda nigrovittata* (Keyserling, 1884)  
comb. nov.**

*Theridion nigrovittatum* KEYSERLING, 1884:26, pl. 1, fig. 11, holótipo fêmea, Lechugal (Tumbes), Peru, depositado na Polish Academy of Sciences, Warsóvia (não examinado); ROEWER, 1942:495.

*Theridion obnubilum* KEYSERLING, 1891:187, pl. 6, fig. 132, holótipo macho, Serra Vermelha, Rio de Janeiro, Brasil, depositado no The Natural History Museum, Londres (não examinado). Syn. por LEVI, 1963a:231; ROEWER, 1942:496.

*Theridion boqueronicum* KRAUS, 1955:18, figs 37-39, holótipo fêmea, Dept. La Libertad, El Salvador, depositado no Senckenberg Museum, Frankfurt (não examinado). Syn. por LEVI, 1963a:231; BRIGNOLI, 1983:422.

*Achaearanea boqueronicum*; LEVI, 1959:61.

*Achaearanea mesax* LEVI, 1959:121, figs 53-56, holótipo macho, alótipo fêmea e parátipo fêmea, Ilha Barro Colorado, Zona do Canal, A. M. Chickering, no Museum of Comparative Zoology (não examinado). Syn. por LEVI, 1963a: 231; BRIGNOLI, 1983: 391.

*Achaearanea nigrovittata*; LEVI, 1963a:231, fig. 110, holótipo macho, Barro Colorado, Panamá, depositado no Museum of Comparative Zoology (não examinado).

**Distribuição.** El Salvador, Panamá, Colômbia, Peru, Bolívia (Beni), Brasil (Roraima, Pará, Amazonas, Tocantins, Paraíba, Alagoas, Sergipe, Bahia, Mato Grosso do Sul, Espírito Santo, São Paulo, Paraná) e Argentina (Misiones).

**Material examinado.** COLÔMBIA, **Meta:** Lomalinda, Puerto Leeras, ♂, ♀, I.1989, B. T. Carroll col. (MCN 19598). BOLÍVIA, **Beni:** Beni (Estação Ecológica de Beni), 2♀, 27-29.VII.1993, H. Höfer & A. D. Brescovit col. (MCN 24673, 24685). BRASIL, **Roraima:** Ilha de Maracá, Rio Uraricoera

(Estação Ecológica de Maracá), ♂, 08.XII.1987, E. H. Buckup col. (MCN 17269); 2♀, 21-30.XI.1987, J. A. Rafael col. (MCN 18487). **Pará:** Santarém (Alter do Chão), 3♀, 26.I.1994, A. D. Brescovit col. (MCN 25322); Santa Isabel (15 Km Sul), ♀, 29.VI.2000, A. B. Bonaldo col. (MCN 32554). **Amazonas:** Manaus (Reserva Florestal Adolpho Ducke), ♀, 15-23.VIII.1991, A. D. Brescovit col. (MCN 21295); ♂, 23.II.1992, H. Höfer & T. Gasnier col. (MCN 27723); Manaus, 4♀, IV.1988-VI.1990, E. Morato col. (MCN 23746); São Gabriel da Cachoeira (Parque Nacional do Pico da Neblina), ♂, 22.IX.2007, N. L. M. Hung col. (MCN 46117). **Tocantins:** Porto Nacional, ♀, 10-13.XI.1992, L. A. Moura col. (MCN 23534). **Paraíba:** Areia (Reserva da Mata do Pau Ferro), 2♂, 23-29.IX.1999, Equipe Biota col. (MCN 39177); João Pessoa (Mata do Buraquinho), ♀, X.2003-IX.2004, S. C. Dias col. (MCN 43129). **Alagoas:** Murici (Estação Ecológica de Murici), 2♀, 13-22.IX.2003, Equipe Biota col. (MCN 43134, 43136). **Sergipe:** Santa Luzia do Itanhi (Mata do Crasto), 4♀, 10.IX.1999, Equipe Biota col. (MCN 39013-39016); Itabaiana (Estação Ecológica da Serra de Itabaiana), ♂, 2♀, 14-20.IX.1999, A. D. Brescovit *et al.* col. (MCN 43114, 43125, 43126). **Bahia:** Uruçuca, ♂, 24.X.1978, J. S. Santos col. (MCN 20228). **Mato Grosso do Sul:** Bonito, 4♀, 14-23.X.2002, Equipe Biota col. (MCN 42506, 42514-42516); Dois Irmãos do Buriti, ♀, 31.VI-06.VII.1999, A. D. Brescovit *et al.* col. (MCN 42537). **Espírito Santo:** São Mateus (Reserva Florestal da Companhia Vale do Rio Doce), ♂, 06-10.I.1998, A. J. Santos *et al.* col. (MCN 32383); Conceição da Barra (Parque Estadual de Itaúnas), ♀, 15.XII.2002-06.III.2003, Equipe Biota col. (MCN 43096); ♀, 15.XII.2002-06.III.2003, Equipe Biota col. (MCN 43097). **São Paulo:** Teodoro Sampaio (Parque Estadual do Morro do Diabo), ♂, 24-31.III.2003, Equipe Biota col. (MCN 39024); ♂, 3♀, 28.III.2003, Equipe Biota col. (MCN 39038, 39039); 3♀, 29.III.2003, Equipe Biota col. (MCN 39041); Santa Rita do Passa Quatro (Estação Experimental de Santa Rita do Passa Quatro), ♂, 19-24.II.2002, Equipe Biota col. (MCN 41216); Assis (Estação Ecológica de Assis), 2♂, ♀, 25-30.XI.2002, Equipe Biota col. (MCN 41272, 41274, 41275). **Paraná:** Foz do Iguazu (Parque Nacional do Iguazu), 3♀, 29-30.III.1993, A. B. Bonaldo col. (MCN 23238).

***Theridion bisignatus* (Mello-Leitão, 1945), revalidada,  
comb. nov.**

(Figs 14-16)

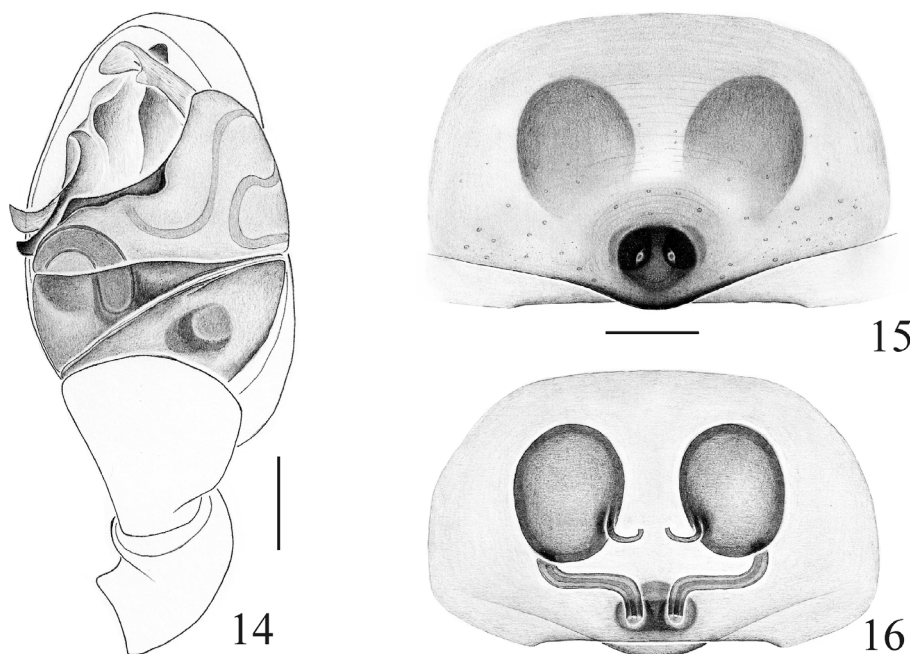
*Oedothorax bisignatus* MELLO-LEITÃO, 1945:234, fig. 9, holótipo macho, Puerto Victoria, Misiones, Argentina, depositado no Museu de La Plata (não examinado); BRIGNOLI, 1983:350.

*Theridion melanosternon* MELLO-LEITÃO, 1947:237, figs 4-5, holótipo fêmea de Barigui, Curitiba, Paraná, Brasil, R. Hertel col., depositado no Museu de Historia Natural "Capão da Imbuia" (não examinado). **Syn. nov.**

*Theridion melanosternum*; LEVI, 1969:70, figs 9-12, ilustrações elaboradas por Maria Elena Galiano.

*Theridion calcynatum*; MILLER, 2007:247, sinonimização errônea.

**Nota.** Ao examinar o tipo de *Oedothorax bisignatus* Mello-Leitão, 1945, MILLER (2007) sinonimizou esta



Figuras 14-16. *Theridion bisignatus* (Mello-Leitão, 1945). Palpo do macho: 14, vista ventral. Epígino: 15, ventral; 16, dorsal, clarificado. Barras: 0,1 mm.

espécie com *Theridion calcynatum* Holmberg, 1876. Nas coleções examinadas há machos de *O. bisignatus*, os quais foram determinados por meio da descrição e ilustração de MELLO-LEITÃO (1945, fig. 9), sendo estes diferentes dos machos de *T. calcynatum*. Portanto, *O. bisignatus* é removida da sinonímia de *T. calcynatum* e transferida para *Theridion*. A fêmea de *O. bisignatus*, descrita por MELLO-LEITÃO (1947) como *Theridion melanosternum* e ilustrada por LEVI (1969) sobre figuras elaboradas por M. E. Galiano é um sinônimo júnior de *O. bisignatus*. Machos e fêmeas apresentam o mesmo padrão de colorido. São apresentadas ilustrações do palpo do macho e epígino da fêmea de *Theridion bisignatus* (Figs 14-16).

**Diagnose.** *Theridion bisignatus* distingue-se de *T. calcynatum* pela apófise média com projeção inferior bifurcada (Fig. 14). *Theridion calcynatum* tem apófise média com projeção inferior em forma de lóbulo e uma projeção anterior proeminente, pontiaguda (LEVI, 1963b, figs 100-104). Em *T. bisignatus*, a borda posterior do epígino projeta-se medianamente (Fig. 15), enquanto que em *T. calcynatum* há uma depressão central, onde se encontram as aberturas dos ductos (LEVI, 1963b, figs 105, 107). Na primeira espécie, os ductos seguem para as laterais (Fig. 16) e na segunda são ascendentes (LEVI, 1963b, fig. 106). *Theridion bisignatus* tem porte pequeno, enquanto que *T. calcynatum* é grande, com pernas muito longas.

**Distribuição.** Brasil (Minas Gerais, Rio de Janeiro, São Paulo, Santa Catarina, Rio Grande do Sul) e Argentina (Misiones).

**Material examinado.** BRASIL, **Minas Gerais:** Alto Caparaó (Parque Nacional do Caparaó), ♂, ♀, 01-07.V.2002, Equipe Biota col. (IBSP 85791, 85792). **São Paulo:** Mogi das Cruzes (Parque Natural Municipal da Serra de Itapety), ♀, 13-19.X.2003, Equipe Biota col. (IBSP 85795). **Rio de Janeiro:** Volta Redonda (Floresta da Cicuta), ♂, 11-18.VI.2001, Equipe Biota col. (IBSP 85796).

**Santa Catarina:** Paulo Lopes (Parque Estadual do Tabuleiro), 2 ♂, 10-20.I.2003, Equipe Biota col. (IBSP 85793, 85794). **Rio Grande do Sul:** Santa Maria, ♂, 12.VIII.1998, L. Indrusiak & C. Kotzian col. (MCN 32478); Triunfo (Parque Copesul de Proteção Ambiental, a partir de 2009 Estação Braskem), 7♂, 29-30.VII.2003, A. Barcellos & R. Ott col. (MCN 35963, 35988, 36003); 2♂, 29-30.VII.2003, T. Tavares col. (MCN 36023, 36030); ♂, 29.VII.2003, R. Ott & A. Barcellos col. (MCN 36054); ♂, 29.VII.2003, R. S. Araújo col. (MCN 36065); 3♂, 2♀, 24.VIII.2004, R. Ott et al. col. (MCN 38271, 38323); 2♂, ♀, 31.VIII.2007, A. Barcellos col. (MCN 43526); ♂, 21.VIII.2007, E. N. L. Rodrigues col. (MCN 43568); 2♂, 17.III.2008, E. N. L. Rodrigues & M. C. Paiet Jr. col. (MCN 44058); ♂, 18.III.2009, D. Casagrande & A. Barcellos col. (MCN 45828); ♂, 26.II.2010, P. E. S. Rodrigues col. (MCN 47092); Porto Alegre, ♂, 04.IX.2003, L. R. Podgaiski col. (MCN 36169); ♂, 17.IX.2003, R. Ott & I. Heydrich col. (MCN 36177); Charqueadas, ♂, 25.IX.2003, R. Ott col. (MCN 36329).

### *Theridion filum* Levi, 1963

*Theridion filum* LEVI, 1963b:525, figs 1, 2, holótipo macho, Nova Teutônia (27°11'S - 52°23'W), Santa Catarina, Brasil, depositado no Senckenberg Museum (n°RII/8129) (não examinado).

*Theridions antron* LEVI, 1963b:528, figs 17, 18, holótipo fêmea, Teresópolis, Rio de Janeiro, Brasil, depositado no American Museum of Natural History (não examinado). **Syn. nov.**

**Nota.** Machos e fêmeas foram colecionados juntos.

**Distribuição.** Brasil (Mato Grosso do Sul, Rio de Janeiro, Paraná, Santa Catarina e Rio Grande do Sul).

**Material examinado.** BRASIL, **Mato Grosso do Sul:** Bonito, ♀, 14-23.X.2002, Equipe Biota col. (MCN 42512); ♂, 2♀, 14-23.X.2002, Equipe Biota col. (MCN 42513). **Paraná:** Curitiba, ♂, 02.IX.1978, A. Yamamoto col. (MCN9150); ♂, 02.XII.1978, A. Yamamoto col. (MCN 91160); ♂, 03.II.1976, A. Yamamoto col. (MCN 9298); Foz do Iguaçu (Refúgio Biológico de Bela Vista), ♂, 09-11.XI.1991, A. B. Bonaldo col. (MCN 21687); Pinhão, ♀, 31.VIII-01.IX.1996, A. B. Bonaldo col. (MCN 27708). **Santa Catarina:** Blumenau (Parque Natural Municipal Nascentes do Ribeirão Garcia), 3♀, 21-28.I.2003, Equipe Biota col. (MCN 39733, 41109, 41115); Paulo Lopes (Parque Estadual da Serra do Tabuleiro), ♀, 10-20.I.2003, Equipe Biota col. (MCN 42923);

Concórdia (Parque Estadual Fritz Plaumann), ♂, X.2005-VII.2006, J. Griss col. (MCN 42174); Rancho Queimado, 3♀, 15-18.XI.1995, A. B. Bonaldo col. (MCN 26792, 26847). **Rio Grande do Sul:** Derubadas (Parque Estadual do Turvo), ♂, 29.XI.1978, H. Bischoff col. (MCN 8407); ♂ 19-22.X.2004, R. Ott *et al.* (MCN 38501); 2♀, 25-30.IV.2005, R. Ott *et al.* col. (MCN 39258); 4♂, 11-18.I.2002, Equipe Biota col. (MCN 42838, 42839); Irai, ♂, 19.XI.1975, A. A. Lise col. (MCN 3055); São Borja, ♂, 06.XII.1975, A. A. Lise col. (MCN 3204); Estrela Velha, ♂, ♀, 20.X.1998, A. B. Bonaldo col. (MCN 29593); Canela, ♂, ♀, 28.IX.2000, M. A. L. Marques col. (MCN 33349); São Francisco de Paula, ♀, 18.XI.1997, M. A. L. Marques col. (MCN 28747); 2♂, ♀, 06, 24, 25.XI.1998, A. L. H. Silva col. (MCN 30045, 30891, 30983); ♂, 01-04.II.1999, A. B. Bonaldo col. (MCN 30734); 2♂, 2♂, 05.XI.1998, A. B. Bonaldo col. (MCN 30914); ♀, 26.IX.2000, M. A. L. Marques col. (MCN 33260); 3♀, 26.IX.2000, E. H. Buckup col. (MCN 33282). Santa Maria, ♂, 05.X. 2003, L. Indrusiak col. (MCN 37813); ♂, 18.I.1999, C. Kotzian & L. Indrusiak col. (MCN 37814); 2♂, 01.X.1998, L. Indrusiak & M. Monteiro (MCN 37854); Farrouilha, ♂, 29.IX.1978, H. Bischoff col. (MCN 8302); Arroio do Meio, ♂, ♀, 09.I.1985, A. A. Lise col. (MCN 12957); Encantado, ♂, 21.IX.1985, A. D. Brescovit col. (MCN 14508); Triunfo, 2♂, 15.IX.1977, E. H. Buckup col. (MCN 15339); Santo Antonio da Patrulha, ♂, 18.VII.2000, A. B. Bonaldo col. (MCN 32751); General Câmara, ♂, 19.X.1982, E. H. Buckup col. (MCN 10914); Guaíba, ♂, 26.I.1977, E. H. Buckup col. (MCN 16065); Tapes, 2♂, 19.XII.2003, Equipe Probio col. (MCN 37163).

### *Theridion soaresi* Levi, 1963

*Theridion berkau* SOARES & CAMARGO, 1948:367, fig. 21, macho holótipo, Chavantina, Mato Grosso, Brasil, depositado no Departamento de Zoologia da Secretaria de Agricultura de São Paulo (atualmente no Museu de Zoologia de São Paulo) (não examinado).

*Theridion soaresi* LEVI, 1963b:526, fig. 5, *nomem novum* para *T. berkau* Soares & Camargo, 1948; pré-ocupado por THORELL, 1881; BRIGNOLI, 1983:426; PLATNICK, 2010.

*Theridion altum* LEVI, 1963b:572, figs 211, 212, holótipo fêmea, Taguararapa, Alto-Paraná, Paraguai, depositado no American Museum of Natural History, New York (não examinado); BRIGNOLI, 1983:421; PLATNICK, 2010. **Syn. nov.**

Nota. Machos e fêmeas foram coletados juntos em Mato Grosso do Sul e em Novo Progresso, Pará, e apresentam o mesmo padrão de colorido, sendo constatado que *Theridion altum* Levi, 1963 é a fêmea de *Theridion soaresi* Levi, 1963.

Distribuição. Brasil (Pará, Mato Grosso do Sul) e Paraguai.

Material examinado. BRASIL, **Pará:** Novo Progresso (Serra do Cachimbo), 2♂, 2♀, 22.III.2004, J. A. P. Barreiros col. (MCN 38207). **Mato Grosso do Sul:** Bonito, 2♂, 2♀, 14-23.X.2002, Equipe Biota col. (MCN 42517, 42518, 42519, 42520).

### *Theridion teresae* Levi, 1963

*Theridion teresae* LEVI, 1963b:560, figs 147, 148, holótipo fêmea, Santa Teresa, Espírito Santo, Brasil, 26, janeiro, 1959, A. M. Nadler col., depositado no American Museum of Natural History (não examinado).

*Theridion nesticum* LEVI, 1963b:572, fig. 210, holótipo macho, Simla, próxima de Arima, Trinidad, 26, fevereiro, 1959, A. M. Nadler col., depositado no American Museum of Natural History (não examinado). **Syn. nov.**

Nota. *Theridion teresae* e *Theridion nesticum* foram coletados juntos em diversas localidades. *Theridion teresae* tem prioridade de página em relação a *T. nesticum* em LEVI (1963b).

Distribuição. Trinidad e Brasil (Espírito Santo, Rio de Janeiro, São Paulo ao Rio Grande do Sul).

Material examinado: BRASIL, **Rio de Janeiro:** Cachoeiras de Macacu (Reserva Ecológica de Guapi-Assu), ♂, 08-12.XI.2001, Equipe Biota col. (MCN 42431); Pinheiral, ♂, 2♀, 05-11.XI.1999, Equipe Biota col. (MCN 42060, 42061, 42064); **São Paulo:** Ubatuba (Parque Estadual da Ilha Anchieta), 20♂, 8♀, 23-30.VII.2001, Equipe Biota col. (MCN 41413-41420); Mogi das Cruzes (Parque Natural Municipal da Serra do Itapety), 5♂, 4♀, 13-19.X.2003, Equipe Biota col. (MCN 41069, 41072, 41077); Ilhabela (Parque Estadual de Ilhabela), ♂, 09-15.X.2001, Equipe Biota col. (MCN 40787); Guarulhos/Cabuçu/São Paulo (Parque Estadual da Cantareira), 6♂, 3♀, 16-22.VII.2001, Equipe Biota col. (MCN 41481, 41483, 41492, 41495-41498); ♂, 5♀, 09.VII.2000-24.VI.2001, R. Pinto-da-Rocha *et al.* col. (MCN 41694-41699); São Paulo, 2♀, 22.XII.2000, R. Pinto-da-Rocha *et al.* col. (MCN 36287, 36289); (Parque Estadual do Jaraguá), 3♀, 14-19.X.2002, Equipe Biota col. (MCN 42024-42026); Miracatu, ♂, ♀, 20-26.IX.2001, Equipe Biota col. (MCN 40884, 40888); Peruíbe (Estação Ecológica da Juréia-Itatins), ♀, 17-21.III.1997, A. D. Brescovit *et al.* col. (MCN 42618); Iporanga (Parque Estadual Turístico do Alto Ribeira), ♂, 08-15.X.2001, Equipe Biota col. (MCN 41572); **Paraná:** Guaraqueçaba (Reserva Natural Serra do Itaqui), ♀, 16.IX.2007, E. Folly-Ramos col. (MCN 45240); ♀, 22.IX.2007, E. Alvarez col. (MCN 46701); Antonina (Reserva Natural do Rio Cachoeira), ♀, 25.IX.2005, L. Scheuermann col. (MCN 45665); **Santa Catarina:** Santo Amaro da Imperatriz, ♂, 30.X.1986, E. H. Buckup col. (MCN 16021); Rancho Queimado, ♂, 15-18.XI.1995, L. A. Moura col. (MCN 26810); Paulo Lopes (Parque Estadual da Serra do Tabuleiro), ♂, 10-20.I.2003, Equipe Biota col. (MCN 42762); **Rio Grande do Sul:** Torres (Parque Estadual de Itapeva), ♀, 10-14.I.2005, R. Ott *et al.* col. (MCN 38640); Canela, ♂, 28.IX.2000, M. A. L. Marques col. (MCN 33345); Maquiné (Estação Experimental da FEPAGRO), 3♂, 6♀, 18-27.I.2002, Equipe Biota col. (MCN 43036-43041); 2♂, 30.V.2008, R. B. Moura col. (MCN 44237); Terra de Areia, 4♀, 31.VII.2003, E. L. C. Silva col. (MCN 36391); Santo Antônio da Patrulha, 13♂, 11♀, 02.VI-19.VII.2000, A. B. Bonaldo col. (MCN 32652, 32768); Novo Hamburgo, ♂, ♀, 28.VII.-20.X.1986, C. J. Becker col. (MCN 15456, 19645); Montenegro, 3♂, 06.X-01.XII.1977, H. Bischoff, A. A. Lise col. (MCN 6783, 7443, 7445); Gravataí, 5♂, 4♀, 15.VII.2000, A. B. Bonaldo col. (MCN 32752, 33075); Glorinha, 2♂, 3♀, 10.XII.1997, 14.VII.2000, L. A. Moura, A. B. Bonaldo col. (MCN 29150, 32797); Triunfo, 2♂, 2♀, 15.IX-28.XI.1977, A. A. Lise, E. H. Buckup col. (MCN 6564, 6938, 7349); (Parque Copesul de Proteção Ambiental, atualmente Estação Ecológica Braskem), 2♂, 21.VIII.2007, E. N. L. Rodrigues col. (MCN 43572); 3♂, 2♀, 01.IX-12.XII.2008, A. Barcellos, E. N. L. Rodrigues, M. A. L. Marques, M. R. M. Poeta col. (MCN 44334, 44966, 45504, 45452); 8♀, 15.IX-04.XII.2009, E. N. L. Rodrigues, M. Pairet Jr, P. E. S. Rodrigues col. (MCN 46529, 46540, 46836, 46857, 46865); 3♂, ♀, 26.II-11.VI.2010, E. N. L. Rodrigues, M. C. Pairet Jr, M. R. M. Poeta col. (MCN 47038, 47070, 47124, 47309); Guaíba, ♀, 06.I.1976, S. Scherer col. (MCN 4165); ♀, 29.XII.1991, A. B. Bonaldo col. (MCN 21898); Porto Alegre, ♂, ♀, 17.V.1980, 15.XII.1989, A. A. Lise col. (MCN 9078, 19179); Viamão, 14♂, 7♀, 13.III.1980, 22.X.1988, 30.V-13.VII.2000, A. A. Lise, A. B. Bonaldo col. (MCN 9002, 9011, 17952, 32690, 32710, 32717, 32778); (Parque Saint Hilaire), ♂, ♀, 07.V.1976, E. H. Buckup col. (MCN 4285, 4298); (Estação Experimental Fitotécnica Águas Belas), ♂, 13.IX.1984, A. A. Lise col. (MCN 12313); (Parque Estadual de Itapuã), ♂, ♀, IV.2002, L. E. C. Schmidt col. (MCN 34699); Charqueadas, 8♂, 5♀, 25.IX.2003, R. Ott col. (MCN 36422); Barra do Ribeiro, ♀, 18.XII.2003, Equipe Probio col. (MCN 36769); Tapes, 3♂, 3♀, 15.V-17.XII.2003, Equipe Probio col. (MCN 35816, 37145).

**Agradecimentos.** Aos curadores Jonathan A. Coddington (USNM) e Hubert Höfer (SMNK), pelo empréstimo de material. A Herbert W. Levi (MCZ) por enviar a ilustração do tipo de *Oedothorax bisignatus*. Aos consultores pelas sugestões apresentadas. Ao CNPq pela bolsa de doutorado concedida a E. N. L. Rodrigues pelo Programa de Pós-Graduação em Biologia Animal da Universidade Federal do Rio Grande do Sul (processo 140586/

2007-5). Ao projeto BIOTA/FAPESP – Programa Virtual de Biodiversidade (www.biotasp.org.br) – e projeto Solobioma pela doação de duplicatas de material.

#### REFERÊNCIAS BIBLIOGRÁFICAS

- AGNARSSON, I. 2004. Morphological phylogeny of cobweb spiders and their relatives (Araneae, Araneioidea, Theridiidae). **Zoological Journal of the Linnean Society** 141:447-626.
- AGNARSSON, I.; CODDINGTON, J. A. & KNOFLACH, B. 2007. Morphology and evolution of cobweb spider male genitalia (Araneae, Theridiidae). **Journal of Arachnology** 35:334-395.
- BONNET, P. 1955. **Bibliographia araneorum**. Toulouse, Douladore. v. 2, p. 1-918.
- \_\_\_\_\_. 1959. **Bibliographia araneorum**. Toulouse, Douladore. v. 2, part. 5, p. 4231-5058.
- BRIGNOLI, P. M. 1983. **A catalogue of the Araneae described between 1940 and 1981**. Manchester, Manchester University. 755p.
- BUCKUP, E. H. & MARQUES, M. A. L. 1991. Aranhas Theridiidae da Ilha de Maracá, Roraima, Brasil. II. Gênero *Achaearanea* (Araneae). **Iheringia, Série Zoologia**, 71:81-89.
- \_\_\_\_\_. 1996. Descrições, transferências e novas sinonímias em Theridiidae (Araneae). **Iheringia, Série Zoologia**, 81:45-62.
- BUCKUP, E. H.; MARQUES, M. A. L. & OTT, R. 2006. Três espécies novas de *Achaearanea* (Araneae, Theridiidae) do Brasil ocorrentes em serapilheira. **Iheringia, Série Zoologia**, 96(1):61-64.
- KEYSERLING, E. 1884. **Die Spinnen Amerikas. Theridiidae**. Nürnberg, Bauer & Raspe. v.2, part 1. 222p.
- \_\_\_\_\_. 1886. **Die Spinnen Amerikas. Theridiidae**. Nürnberg, Bauer & Raspe. v.2, Part. 2. 293p.
- \_\_\_\_\_. 1891. **Die Spinnen Amerikas. Brasilianische Spinnen**. Nürnberg, Bauer & Raspe. v.3, 278p.
- KRAUS, O. 1955. Spinnen aus El Salvador (Arachnoidea, Araneae). **Abhandlungen Senckenbergish Naturforschenden Gesellschaft** 493:1-112.
- LEVI, H. W. 1959. The spider genera *Achaearanea*, *Theridion*, and *Sphyrotinus* from Mexico, Central America, and the West Indies (Araneae, Theridiidae). **Bulletin of the Museum of Comparative Zoology** 121(3):56-163.
- \_\_\_\_\_. 1962. More American spiders of the genus *Chryso* (Araneae, Theridiidae). **Psyche**, 69(4):209-237.
- \_\_\_\_\_. 1963a. American spiders of the genus *Achaearanea* and the new genus *Echitheridion* (Araneae, Theridiidae). **Bulletin of the Museum of Comparative Zoology** 129(3):189-240.
- \_\_\_\_\_. 1963b. American spiders of the genus *Theridion* (Araneae, Theridiidae). **Bulletin of the Museum of Comparative Zoology** 129(10):483-592.
- \_\_\_\_\_. 1963c. The American spiders of the genus *Anelosimus* (Araneae, Theridiidae). **Transactions of the American Microscopical Society** 82(1):30-48.
- \_\_\_\_\_. 1969. Notes on American theridiid spiders. **Psyche** 76(1):68-73.
- MELLO-LEITÃO, C. F. 1945. Arañas de Misiones, Corrientes y Entre Ríos. **Revista del Museo de La Plata, Nueva Serie**, 4:213-302.
- \_\_\_\_\_. 1947. Aranhas do Paraná e Santa Catarina, das coleções do Museu Paranaense. **Arquivos do Museu Paranaense** 6(6):231-303.
- MILLER, J. A. 2007. Review of erigonine spider genera in the neotropics (Araneae: Linyphiidae, Erigoninae). **Zoological Journal of the Linnean Society** 149(1):1-263.
- PETRUNKEVITCH, A. 1911. A synonymic index-catalogue of spiders of North, Central and South America with all adjacent island, Greenland, Bermuda, West Indies, Terra Del Fuego, Galapagos, etc. **Bulletin of the American Museum of Natural History** 29:1-791.
- PLATNICK, N. I. 2010. **The world spider catalog, version 11.0**. American Museum of Natural History. Disponível em: <http://research.amnh.org/entomology/spiders/catalog/index.html>. Acesso em: 10.10.2010.
- ROEWER, C. F. 1942. **Katalog der Araneae von 1758 bis 1940**. Bremen, Natura. Bd. 1, 1040p.
- SIMON, E. 1894. **Histoire Naturelle des Araignées**. Paris, Roret. v.1, p. 489-760.
- SOARES, B. A. M. & CAMARGO, H. F. de A. 1948. Aranhas coligadas pela Fundação Brasil-Central (Arachnida-Araneae). **Boletim do Museu Paraense Emílio Goeldi** 10:355-409.
- STRAND, E. 1917. Arachnologica varia. **Archiv für Naturgeschichte** 82(2):70-76.
- TACZANOWSKI, L. 1873. Les aranéides de la Guyane Française. **Horae Societatis Entomologicae Rossicae** 9:113-150, 261-286.
- THORELL, T. 1881. Studi sui Ragni Malesi e Papuani. III. Ragni dell'Austro Malesia e del Capo York, conservati nel Museo civico di storia naturale di Genova. **Annali del Museo Civico di Storia Naturale di Genova** 17:1-727.
- WUNDERLICH, J. 1995. Revision und Neubeschreibung einiger Gattungen der Familie Theridiidae aus der Nearktis und Neotropis (Arachnida: Araneae). **Beiträge zur Araneologie** 4:609-615.
- YOSHIDA, H. 2008. A revision of the genus *Achaearanea* (Araneae: Theridiidae). **Acta Arachnologica** 57(1):37-40.

Recebido em outubro de 2010. Aceito em dezembro de 2010. ISSN 0073-4721

Artigo disponível em: www.scielo.br/isz

Impresso e distribuído em 2011.