

Sobre os tipos de Lepidoptera depositados em museus brasileiros. XXV. Nymphalidae (Charaxinae) descrito por Mário Rosa (suplemento); Zygaenidae por A.M. da Costa Lima; Saturniidae (Hemileucinae) por A. Mabilde (suplemento), Castniidae por L. Pfeiffer e Arctiidae (Pericopinae) por Oscar Monte¹

**Olaf H.H. Mielke²
Mirna M. Casagrande²**

ABSTRACT. About the types of Lepidoptera deposited in Brazilian Museums. XXV. Nymphalidae (Charaxinae) described by Mario Rosa (supplement); Zygaenidae by A.M. da Costa Lima; Saturniidae (Hemileucinae) by A. Mabilde (supplement); Castniidae by L. Pfeiffer and Arctiidae (Pericopinae) by Oscar Monte. A list of Nymphalidae (Charaxinae) described by Mário Rosa (supplement); Zygaenidae by A. M. da Costa Lima, Saturniidae (Hemileucinae) by A. Mabilde (supplement), Castniidae by L. Pfeiffer, and Arctiidae (Pericopinae) by O. Monte, with repositories of their types are presented. Lectotypes are designated for *Dirphia glauca* Mabilde, 1986 and *Castnia pellowia catenigra* Pfeiffer, 1917.

KEY WORDS. Lepidoptera, types, brazilian museums

Com esta série espera-se que os tipos depositados em museus brasileiros, por autores mais antigos, tenham sido identificados. Continuar-se-á procurando por mais informações sobre o assunto.

As espécies descritas por Lauro Travassos, Lauro Travassos Filho, Keith Brown Jr., Olaf H.H. Mielke, Mirna M. Casagrande, Victor Becker e A. Rei do Rego Barros têm nas descrições originais a identificação do material tipo, assim como a instituição onde estão depositados.

A metodologia segue MIELKE & CASAGRANDE (1985).

I. Tipo de forma descrita por Mário Rosa

Nymphalidae (Charaxinae)

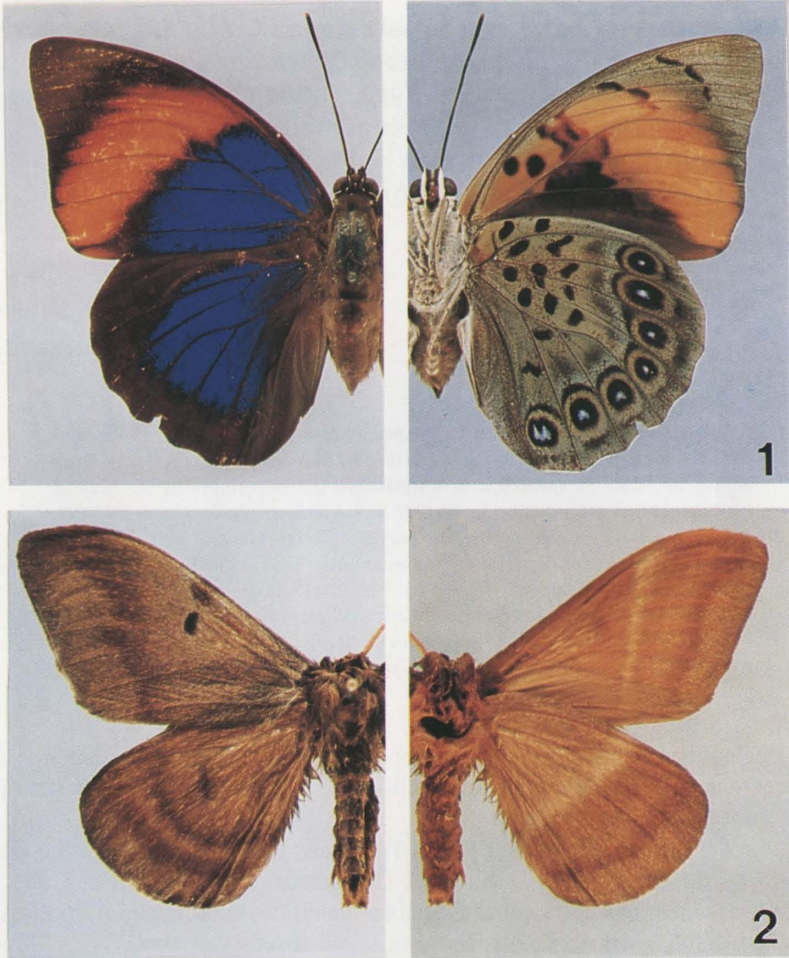
Agrias narcissus f. *clevelandiae* Rosa, 1927: 11, 1 fêmea, [holótipo], Colonia Cleveland, Oyapock, Norte do Brasil [Amapá]; Museu Nacional.

O holótipo (Fig. 1) mencionado por Mielke & Casagrande, 1991: 34, como perdido, foi encontrado no Museu Nacional, Rio de Janeiro, nº 6.612.

Sinônimo de *Agrias narcissus narcissus* Staudinger, [1885].

1) Contribuição número 1071 do Departamento de Zoologia, Universidade Federal do Paraná.

2) Departamento de Zoologia, Universidade Federal do Paraná. Caixa Postal 19020, 81531-990 Curitiba, Paraná, Brasil. Bolsista do CNPq.



Figs 1-2. (1) *Agrias narcissus* f. *clevelandiae* Rosa, holótipo macho, faces dorsal e ventral; (2) *Dirphia glauca* Mabilde, lectótipo macho, faces dorsal e ventral.

II. Tipo de espécie descrita por A. M. da Costa Lima

Zygaenidae

Stylura brasiliensis Costa Lima, 1928: 25, fig. 1 (venação); Rio de Janeiro, [estado do Rio de Janeiro, Brasil].

O(s) síntipo(s) deveria(m) estar no Instituto Oswaldo Cruz, Rio de Janeiro, onde o Dr. Costa Lima trabalhou, no entanto, como nada foi encontrado, deve(m) ser considerado(s) perdido(s).

III. Tipo de espécie descrita por A. Mabilde

Saturniidae (Hemileucinae)

Dirphia glauca Mabilde, 1896: 188, 234, julho, Rio Grande do Sul, [Brasil]; biologia, planta hospedeira.

Os sítipos mencionados por MIELKE & CASAGRANDE (1990) como perdidos foram encontrados. O macho é aqui designado como lectótipo (Fig. 2) e a fêmea como paralectótipo, ambos estão na Fundação Zoobotânica do Estado do Rio Grande do Sul, Porto Alegre, onde está toda a coleção Mabilde.

Sinônimo sênior de *Dirphia baroma* (Schaus, 1902). *D. glauca* foi considerada por LEMAIRE (1996: 45) um **nomen oblitum**.

IV. Tipos de espécie e subespécie descritas por L. Pfeiffer

Castniidae

Castnia intermedia Pfeiffer, 1917: 106, fig. 1 (macho dorsal); 1 macho [holótipo], Rio Negro Superior, leste da Colômbia, 800m, Fassl leg., coleção Pfeiffer.

O holótipo (Fig. 3) está no Museu Nacional, Rio de Janeiro, ex coleção Julius Arp, nº 85.983.

Sinônimo de *Duboisvalia simulans simulans* (Boisduval, [1875]) (LAMAS 1995).

Castnia pellationis catenigra Pfeiffer, 1917: 107, fig. 2 (macho, fêmea, dorsal); tipos 1 macho, 1 fêmea, Rio Negro Superior, leste da Colômbia, 800m, Fassl leg.; macho na coleção Pfeiffer e fêmea na coleção Fassl.

O tipo macho é aqui designado lectótipo (Fig. 4) e está no Museu Nacional, Rio de Janeiro, ex coleção Julius Arp, nº 85.979.

Sinônimo de *Duboisvalia ecuadoria truxilla* (Westwood, 1877) (LAMAS 1995).

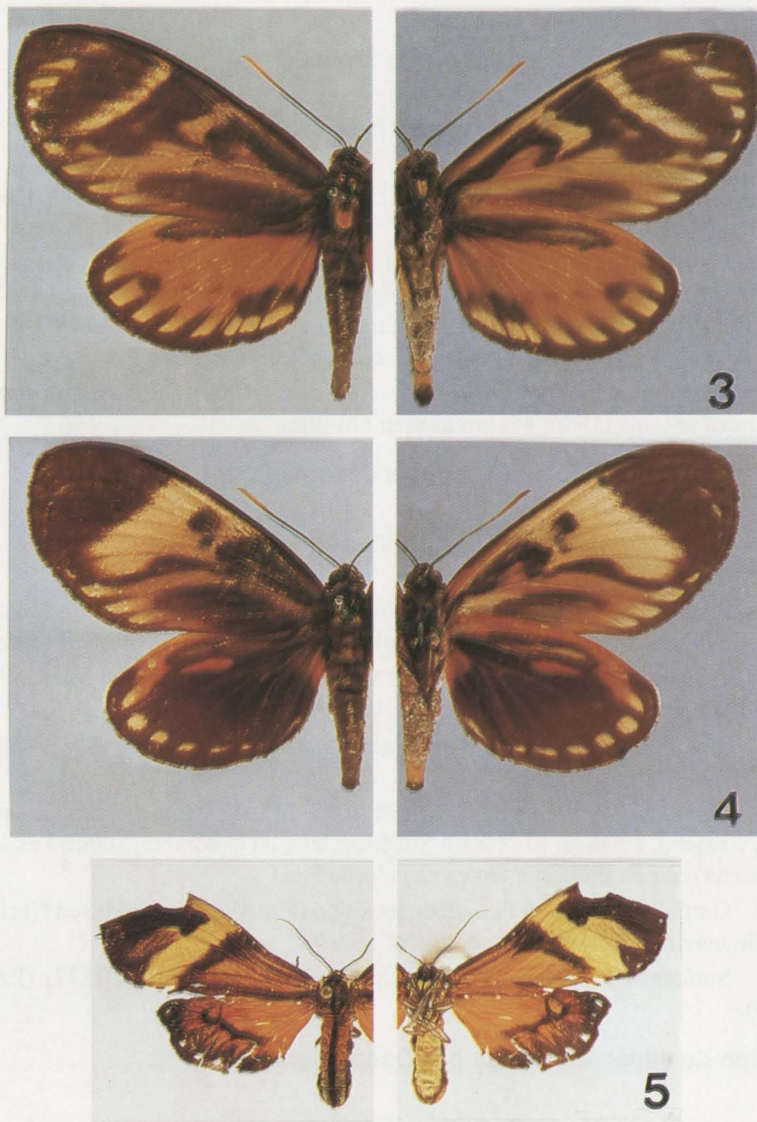
V. Tipo de espécie descrita por Oscar Monte

Arctiidae (Pericopinae)

Pericopsis flavimedia Monte, 1933: 30, 1 fig. (fêmea dorsal), [holó]tipo fêmea, coleção Monte, e uma fêmea no Instituto de Biologia Vegetal, [Rio de Janeiro].

O holótipo (Fig. 5) foi encontrado no Instituto de Biológico, São Paulo, onde parte da coleção O. Monte esta depositada.

Sinônimo de *Dysschema hypoxantha* Hübner, 1818.



Figs 3-5. (3) *Castnia intermedia* Pfeiffer, holótipo macho, faces dorsal e ventral; (4) *Castnia pellowia catenigra* Pfeiffer, lectótipo macho, faces dorsal e ventral; (5) *Pericopsis flavimedia* Monte, [holó]tipo fêmea, faces dorsal e ventral.

REFERÊNCIAS BIBLIOGRÁFICAS

- COSTA LIMA, A.M. 1928. Sobre as espécies do gênero "*Stylura*" Burmeister (Lepidoptera – Zygaenidae). **Bol. Mus. Nac.**, Rio de Janeiro, 4 (1): 25.
- LAMAS, G. 1995. A critical review of J.Y. Miller's Checklist of the Neotropical

- Castniidae (Lepidoptera). *Rev. peruana Ent.* 37: 73-87.
- LEMAIRE, C. 1996. Saturniidae, p.28-49. In: J.B. HEPPNER (Ed.). **Atlas of neotropical Lepidoptera. Checklist: Part 4B. Drepanoidea – Bombycoidea – Sphingoidea.** Gainesville, Scientific Publishers, L+87p.
- MABILDE, A. 1896. **Borboletas do Estado do Rio Grande do Sul. Guia practica para os principiantes colleccionadores de insectos contendo a descrição fiel de perto de 1000 borboletas com 280 figuras lythographadas em tamanho, formas e desenhos conforme o natural. Estudo sobre a vida de insetos do Rio Grande do Sul e sobre a caça, classificação de uma colleção mais ou menos regular.** Porto Alegre, Gundlach & Schuldt, 238p.
- MIELKE, O.H.H. & M.M. CASAGRANDE. 1985. Sobre os tipos de Lepidoptera depositados em museus brasileiros. I. Papilionidae, Riodinidae, Hesperidae e Arctiidae, descritos por R.F. D'Almeida. *Revta bras. Ent.* 29 (2): 317-320.
- . 1986. Sobre os tipos de Lepidoptera depositados em museus brasileiros. VI. Castniidae, Cossidae, Sphingidae e Noctuidae, descritos por Benedicto Raymundo [da Silva]. *Revta bras. Ent.* 30 (2): 245-249.
- . 1990. Sobre os tipos de Lepidoptera depositados em museus brasileiros. XXI. Papilionidae, Hesperidae e Pieridae descritos por F. Hoffmann; Nymphalidae (Brassolinae) por L. Travassos & E. May; Lycaenidae por M. Draudt (suplemento); Papilionidae por W. Niepelt; Noctuidae por C.M. Biezanko e Saturniidae e Apatelodidae por A. Mabilde. *Revta bras. Ent.* 34 (4): 713-719.
- . 1991. Sobre os tipos de Lepidoptera depositados em museus brasileiros. XXII. Nymphalidae (Charaxinae) descritos por A.H. Fassl (suplemento) e Nymphalidae (Charaxinae), Papilionidae e Lycaenidae por M. Rosa. *Revta bras. Ent.* 35 (1): 29-34.
- MONTE, O. 1933. *Pericopsis flavimedia* n.sp. Uma nova espécie de Pericopidae. **O Campo**, Rio de Janeiro, 4 (11): 30-31.
- PFEIFFER, L. 1917. Bemerkungen über einige von Herr A.H. Fassl in Columbien gefangene Castnia=, Urania= und Homidiana = Arten. *Ent. Ztsch.* 30: 106-107, ?? (sep., p.1-14).
- ROSA, M. 1927. Lepidópteros do norte do Brasil. **Bol. Mus. Nac.**, Rio de Janeiro, 2 (4): 11-12.